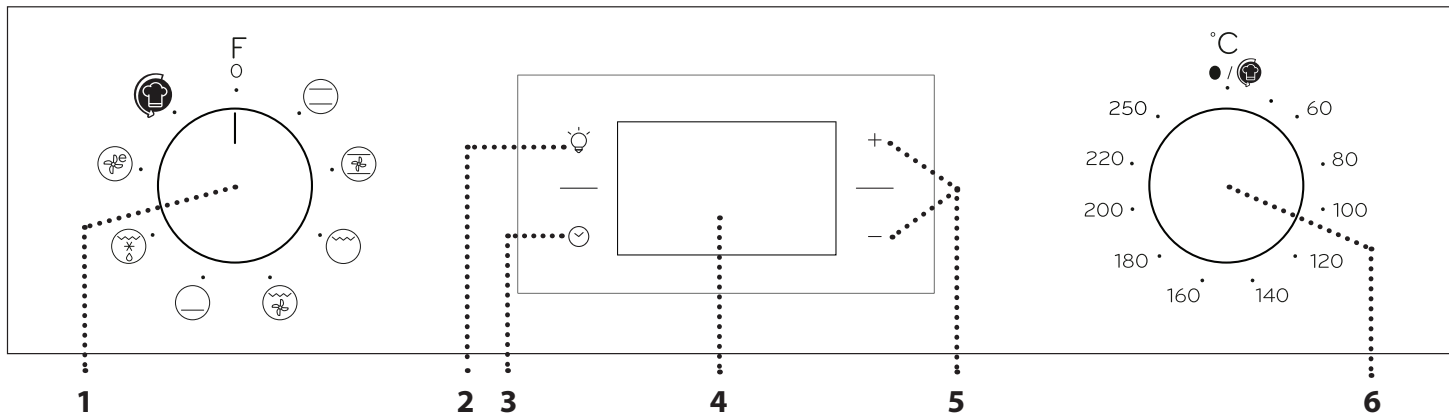


**БЛАГОДАРИМ ВИ, ЧЕ ЗАКУПИХТЕ ПРОДУКТ НА INDESIT**

За да получавате по-пълно съдействие, регистрирайте Вашия уред на www.indesit.com/register



Преди да използвате уреда, прочетете внимателно инструкциите за безопасност.

ОПИСАНИЕ НА КОНТРОЛНИЯ ПАНЕЛ**1. ВЪРТЯЩ СЕ БУТОН ЗА ИЗБИРАНЕ**

За включване на фурната с избиране на функция. Завъртете на 0 позиция за изключване на фурната.

2. LIGHT (ОСВЕТЛЕНИЕ)

При включена фурна натиснете, за да включите или изключите осветлението на фурната.

3. НАСТРОЙКА НА ЧАСОВНИКА

За достъп до настройките на време за готвене, отложен старт и таймер. За извеждане на часа, когато фурната е изключена.

4. ДИСПЛЕЙ**5. БУТОНИ ЗА РЕГУЛИРАНЕ**

За промяна на настройките на време за готвене

6. ВЪРТЯЩ СЕ БУТОН НА ТЕРМОСТАТА

Завъртете, за да изберете необходимата температура при активиране на ръчни функции. За функцията "Turn & Go" оставете на

ИЗПОЛЗВАНЕ ЗА ПРЪВ ПЪТ**1. НАСТРОЙКА НА ЧАСОВНИКА**

Когато включите уреда за първи път, трябва да сверите часовника: Натискайте , докато иконата и двете цифри за часа започнат да мигат на дисплея.



Чрез + или - сверете часа и потвърдете с . Двете цифри за минутите ще започнат да мигат. Чрез + или - сверете минутите и потвърдете с .

Моля, имайте предвид: Когато иконата мига, например след дълго прекъсване на захранването, ще трябва да нулирате времето.

2. ЗАГРЯВАНЕ НА ФУРНАТА

Новата фурна може да изпуска миризми, останали от процеса на нейното производство: това е напълно нормално. Преди да започнете да готвите храна във фурната, препоръчваме да я нагreete празна, за да премахнете остатъчните миризми.

Свалете предпазния картон или прозрачното фолио от фурната и извадете намиращите се в нея принадлежности. Загрейте фурната до 250°C за около час. В това време фурната трябва да е празна.

Моля, имайте предвид: След първото използване на уреда се препоръчва да проветрите помещението.

ФУНКЦИИ И ВСЕКИДНЕВНА УПОТРЕБА **КОНВЕНЦИОНАЛНО**

За готвене на всякакви ястия само на едно ниво.

ПЕЧЕНЕ С КОНВЕКЦИЯ

За готвене на максимум два рафта едновременно.

Добре е да се смени позицията на тавите за печене, след като половината от времето за готвене изтече.

ГРИЛ

За печене на грил на стекове, кебап, наденици, приготвяне на зеленчуков огретен и препичане на хляб. Когато печете месо, препоръчваме да използвате тавата за печене, за да събирате отделяните сокове: Поставете тавата на някое от нивата под решетъчния рафт и налейте в нея половин литър питейна вода.

ОГРЕТЕН

За печене на едри парчета месо (джолан, говеждо печено, пиле). Препоръчваме да използвате тавата за печене, за да събирате отделяните при готвенето сокове: Поставете тавата на някое от нивата под решетъчния рафт и налейте в нея половин литър питейна вода.

ДОЛНО НАГРЯВАНЕ


Използвайте тази функция, за да може ястията да хванат коричка отдолу. Препоръчва се поставяне на храната на 1-вото/2-рото ниво. Тази функция може също така да се използва за бавно готвене на храни като зеленчуци и задушени ястия с месо; В този случай използвайте 3-то ниво. Не е необходимо предварително загряване на фурната.


FREASY COOK

Всички нагревателни елементи и вентилаторът се включват, осигурявайки постоянно и равномерно разпределяне на топлината във фурната. Предварителното загряване не е необходимо за този режим на готвене. Този режим се препоръчва най-вече за бързо приготвяне на предварително опаковани храни (замразени или предварително сготвени). Най-добри резултати се постигат, ако готвите само на един рафт.

ЕКО ВЕНТИЛАТОР

За печене на едно ниво на парчета месо с плънка или без. Прекомерното изсъхване на храната се предотвратява поради слабата, прекъсваща от време на време циркулация на

въздуха. При използване на тази функция ЕКО лампичката не свети по време на готвенето, но може да се включи отново чрез натискане на бутона .

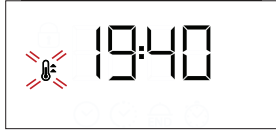
 **TURN & GO**
Тази функция автоматично избира идеалната температура и време за печене на широк избор от ястия, включващи месо, риба, паста, сладки и зеленчуци. Активирайте функцията, когато фурната е студена.

1. ИЗБИРАНЕ НА ФУНКЦИЯ

За да изберете функция, завъртете *бутон за избиране* до символа за необходимата функция: чува се звуков сигнал и дисплеят светва.

2. АКТИВИРАНЕ НА ФУНКЦИЯ

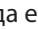
За да стартирате избраната функция, завъртете *бутона на термостата* за задаване на необходимата температура.



За да спрете функцията по всяко време, изключете фурната и завъртете *бутона за избиране* и *бутона на термостата* до **0** и **●**.

Моля, имайте предвид: По време на готвене можете да промените функцията, като завъртите бутон за избиране, или да регулирате температурата, като завъртите бутон на термостата. Функцията ще се стартира само ако бутонът на термостата е на 0°C. Можете да зададете времето за готвене, крайния час за готвене (само ако зададете време за готвене) и таймер.

TURN & GO

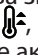

За да стартирате функцията "Turn & Go", изберете функцията, като завъртите бутон за избиране на съответната икона, като в същото време бутонът на термостата трябва да е върху **●** /  иконата.

За край на готвенето завъртете бутон за избиране на **"0"**.


Моля, имайте предвид: Можете да зададете крайния час за готвене и таймер. За да получите най-добри резултати от готвенето с функцията "Turn & Go", спазвайте препоръчаниято тегло за всеки вид храна, дадено в следващата таблица.

Храна	Рецепта	Тегло (кг)
Месо	Печено телешко, Печено говеждо сурово	0,6 - 0,7
	Пиле / Агнешко бутче на парчета	1,0 - 1,2
Риба	Филе от сьомга / Печена риба (цяла)	0,9 - 1,0
	Риба, обвита в хартия за печене	0,8 - 1,0
Зеленчуци	Пълнени зеленчуци	1,8 - 2,5
	Зеленчуков пай	1,5 - 2,5
Солени кейкове	Киш Лорен / Плодова пита	1,0 - 1,5
Паста	Лазаня / Тимбал от паста или ориз	1,5 - 2,0
Сладкиши	Кейк с листи от тесто / Кейк от сливи	0,9 - 1,2
	Печени ябълки	1,0 - 1,5
Хляб	Самун хляб	0,5 - 0,6
	Багети	0,5 - 0,8

3. ПРЕДВАРИТЕЛНО ЗАГРЯВАНЕ И ОСТАТЪЧНА ТОПЛИНА

След стартиране на функцията се чува звуков сигнал и на дисплея се показва мигаща икона , показваща, че фазата на предварително загряване е активирана. Когато тази фаза приключи, се чува звуков сигнал и иконата  свети непрекъснато на дисплея, за да покаже, че фурната е достигнала зададената температура: на този етап поставете продуктите във фурната и продължете с готвенето.

Моля, имайте предвид: Ако поставите храната във фурната, преди предварителното загряване да завърши, резултатът от готвенето може да не е задоволителен.

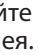

След края на готвенето и при деактивирана функция иконата  може да продължи да се показва на дисплея дори след като вентилаторът за охлаждане се е изключил, за да укаже, че във фурната има остатъчна топлина.

Моля, имайте предвид: Времето, след което иконата изгасва, е различно, защото зависи от редица фактори, като околната температура и използваната функция. Във всички случаи уредът трябва да се смята за изключен, когато показалецът на бутона за избиране сочи към **"0"**.

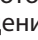
4. ПРОГРАМИРАНЕ НА ГОТВЕНЕТО

Ще е необходимо да изберете функция, преди да стартирате програмирането на готвенето.



ПРОДЪЛЖИТЕЛНОСТ

Натискайте , докато иконата  и „00:00“ започнат да мигат на дисплея.

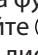



Чрез **+** или **-** изберете необходимото време за готвене и след това натиснете  за потвърждение.

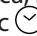
За да активирате функцията, завъртете *бутона на термостата* до необходимата температура: чува се звуков сигнал и на дисплея се извежда информация, че готвенето е завършено.

Забележки: За да отмените зададеното време за готвене, натискайте , докато иконата  започне да мига на дисплея, след което с помощта на **-** нулирайте времето за готвене до „00:00“. Времето за готвене не включва фаза на подгряване.

ПРОГРАМИРАНЕ НА КРАЙНИЯ ЧАС НА ГОТВЕНЕ/ ОТЛОЖЕН СТАРТ

След като зададете време за готвене можете да отложите старта на функцията, като програмирате крайния час: натискайте , докато иконата  и текущият час започнат да мигат на дисплея.



Чрез **+** или **-** задайте часа, в който искате да завърши готвенето, и потвърдете с .

За да активирате функцията, завъртете *бутона на термостата* до необходимата температура: функцията ще остане на пауза, докато стартира автоматично след периода от време, който е изчислен, за да завърши готвенето в зададения час.

Забележки: За да отмените настройката, изключете фурната, като завъртите *бутона за избиране* на позиция **0**.

КРАЙ НА ГОТВЕНЕТО

Чува се звуков сигнал и на дисплея се извежда информация, че функцията е завършена.





Завъртете *бутона за избиране*, за да изберете друга позиция, или на позиция **"0"**, за да изключите фурната.


Моля, имайте предвид: Ако таймерът работи, на дисплея ще се редува END и оставащото време.

5. НАСТРОЙКА НА ТАЙМЕРА


Тази опция не прекъсва или програмира готвенето, но ви позволява да използвате дисплея като таймер по време на работеща функция или при изключена фурна.

Натискайте , докато иконата  и „00:00“ започнат да мигат на дисплея.



Чрез **+** или **-** задайте необходимото време и потвърдете с .

Когато зададеното време изтече, ще се чуе звуков сигнал.

Забележки: За да отмените таймера, натискайте , докато иконата започне да мига, след което с помощта на **-** нулирайте времето до „00:00“.

ГОТВАРСКА ТАБЛИЦА

РЕЦЕПТА	ФУНКЦИЯ	ПРЕДВАРИТЕЛНО ЗАГРЯВАНЕ	ТЕМПЕРАТУРА (°C)	ПРОДЪЛЖИТЕЛНОСТ (МИНУТИ)	НИВО И ПРИНАДЛЕЖНОСТИ
Кейкове с мая		Да	170	30 - 50	2 
		Да	160	30 - 50	2 
		Да	160	40 - 60***	4 1  
Бисквити/тартаleti		Да	160	25 - 35	3 
		Да	160	25 - 35	3 
		Да	150	20 - 35***	4 2  
Пица / фокача		Да	190 - 250	15 - 50	1/2 
		Да	190 - 250	20 - 50***	4 2  
Лазаня / Печена паста / канелони / крем карамел		Да	190 - 200	45 - 65	2 
Агнешко/Телешко/Говеждо/Свинско 1 кг		Да	190 - 200	80 - 110	3 
Пилешко / Заешко / Патешко 1 кг		Да	200 - 230	50 - 100	2 
Печена риба/Риба в хартия за печене 0,5 кг (филе, цяла)		Да	170 - 190	30 - 45	2 
Препечен хляб		5'	250	2 - 6	5 
Печени картофи		Да	200 - 210	35 - 55 **	3 

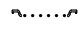



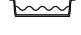
** Обърнете храната при изтичане на две трети от времето за готвене.

*** Сменете нивата при изтичане на половината от времето за готвене.

Нивото е указано на стената на отделението за готвене.

Посочената продължителност не включва фазата на предварително загряване: препоръчваме продуктите да се поставят във фурната и времето за готвене да се зададе едва след достигане на необходимата температура.

▼ Свалете пълното ръководство за употреба и поддръжка от docs.indesit.eu за таблицата с изпитани рецепти, съставена за сертифицираните органи в съответствие със стандарт IEC 60350-1.

ПРИНАДЛЕЖНОСТИ					
РЕШЕТЪЧЕН РАФТ	Решетъчен рафт	Тава за печене или форма за кейк на решетъчния рафт	Тава за печене/Тава за отцеждане или съд за печене на решетъчния рафт	Тава за отцеждане / Тава за печене	Тава за отцеждане / Тава за печене с 200 мл вода

ПОЧИСТВАНЕ И ПОДДРЪЖКА

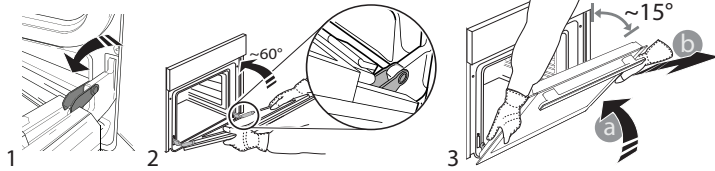
Преди да пристъпите към поддръжка или почистване на фурната, се убедете, че не е гореща. Не използвайте уреди за почистване с пара.

Не използвайте стоманена вълна, стъргалки или абразивни/корозивни почистващи препарати, тъй като те могат да повредят повърхностите на уреда. Носете

предпазни ръкавици. Фурната трябва да се изключи от електрическата мрежа преди извършване на каквито и да било дейности по поддръжка.

СВАЛЯНЕ И ПОСТАВЯНЕ НА ВРАТИЧКАТА

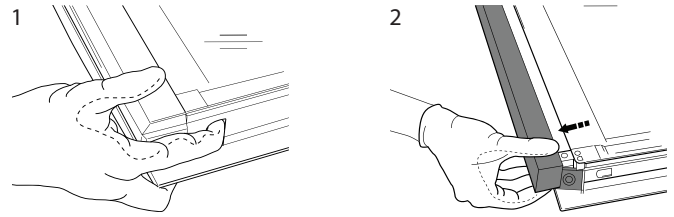
За да свалите вратичката, отворете я напълно и завъртете фиксаторите в отворено положение (1). Затворете вратичката, доколкото е възможно (2). Хванете здраво вратичката с две ръце (не я хващайте за дръжката). Просто откачете вратичката (3), като я затворите още малко и същевременно я изтеглите нагоре (a), за да излезе от гнездата (b).



Оставете вратичката на подходящо място върху мека повърхност. За да поставите вратичката, първо я приблизете до фурната, след което вкарайте пантите в гнездата така, че да се фиксират в горната си част. Спуснете вратичката надолу и я отворете докрай. Завъртете фиксаторите до първоначалното им положение: Проверете дали фиксаторите са завъртени докрай. Пробвайте да затворите вратичката и проверете дали тя застава успоредно на таблото за управление. Ако това не се случи, повторете посочените по-горе стъпки.

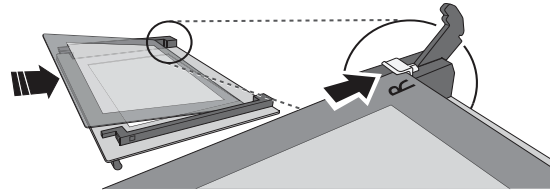
SLICK & CLEAN - ПОЧИСТВАНЕ НА СЪКЛОТО

След сваляне на вратичката и облягането ѝ на мека повърхност с дръжката надолу едновременно натиснете двете задържащи щипки (1) и отстранете горния ръб на вратичката, като го дръпнете към себе си (2).



Повдигнете и хванете здраво вътрешното стъкло с две ръце, извадете го и го поставете върху мека повърхност, преди да го почиствате.

За да поставите вътрешното стъкло правилно, се уверете че буквата "R" се вижда в левия ъгъл и прозрачната повърхност (без печат) е насочена нагоре. Първо поставете дългата страна на стъклото, обозначена с R, в поддържащите гнезда, след това го спуснете на място.



Закрепете горния ръб: позиционирането е правилно, когато чуete щракване. Уверете се, че уплътнението е надеждно, преди да поставите вратичката.

ОТСТРАНЯВАНЕ НА НЕИЗПРАВНОСТИ

Проблем	Възможна причина	Решение
Фурната не работи.	Няма захранване с електроенергия. Уредът е изключен от мрежата.	Проверете дали има напрежение в мрежата и дали фурната е включена към мрежата. Изключете и включете уреда отново, за да видите дали проблемът не е отстранен.
На дисплея се изписва буквата F и число.	Проблем с програмното осигуряване.	Свържете се с най-близкия център за следпродажбено обслужване и съобщете буквата или цифрата след "F".

▼ За допълнителна информация изтеглете ръководството за употреба и поддръжка от docs.indesit.eu



Фирмените политики, стандартната документация и допълнителна информация за уреда можете да намерите, като:

- Посетите нашия уебсайт docs.indesit.eu
- Използвате QR кода
- Като алтернатива можете да се свържете с отдела за следпродажбено обслужване (вижте телефонния номер в гаранционната книжка). При контакт с отдела за следпродажбено обслужване съобщавайте кодовете, посочени на идентификационната табелка на Вашия уред.

