

## Εγχειρίδιο χρήσης



[www.indesit.com/register](http://www.indesit.com/register)



# ΕΓΧΕΙΡΙΔΙΟ ΧΡΗΣΗΣ



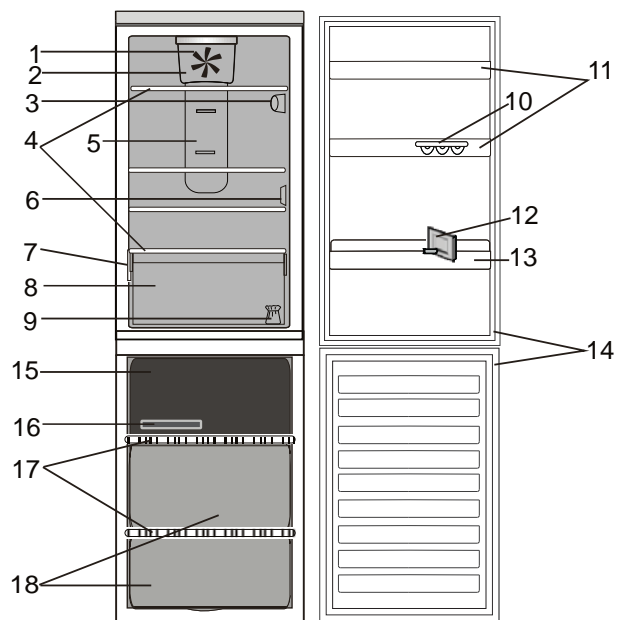
**ΣΑΣ ΕΥΧΑΡΙΣΤΟΥΜΕ ΠΟΥ ΑΓΟΡΑΣΑΤΕ ΕΝΑ ΠΡΟΪΟΝ  
INDESIT.**

Για να έχετε πληρέστερη τεχνική υποστήριξη, καταχωρίστε τη  
συσκευή σας στο  
[www.indesit.com/register](http://www.indesit.com/register)

## ΕΥΡΕΤΗΡΙΟ

<b>Χρήση &amp; Οδηγός για τη φροντίδα</b> .....	<b>2</b>
<b>Περιγραφή προϊόντος</b> .....	<b>2</b>
Αξεσουάρ * .....	2
.....	2
Πίνακας ελέγχου .....	3
Λαμπτήρας ψυγείου .....	4
Ράφια .....	4
Πόρτα .....	4
Θάλαμος ψυγείου No-frost .....	4
Θάλαμος κατάψυξης No-frost .....	4
<b>Χρήση της συσκευής</b> .....	<b>5</b>
Πρώτη χρήση .....	5
Θάλαμος ψυγείου και αποθήκευση τροφίμων .....	5
Πώς να αποθηκεύετε τα φρέσκα τρόφιμα και ποτά .....	5
Θάλαμος καταψύκτη και αποθήκευση τροφίμων .....	6
Αφαίρεση του δοχείου του συρταριού της κατάψυξης .....	6
Συμβουλές για την κατάψυξη και τη φύλαξη φρέσκων τροφίμων .....	6
Κατεψυγμένα τρόφιμα: συμβουλές αγοράς .....	7
Χρόνοι αποθήκευσης για τρόφιμα που καταψύχονται στο σπίτι .....	7
Ήχοι λειτουργίας .....	7
Πίνακας συναγεμίων .....	8
Συστάσεις σε περίπτωση μη χρήσης της συσκευής .....	8
<b>Καθαρισμός και συντήρηση</b> .....	<b>9</b>
<b>Αντιμετώπιση προβλημάτων</b> .....	<b>10</b>
<b>Εξυπηρέτηση πελατών</b> .....	<b>11</b>
<b>Οδηγός εγκατάστασης</b> .....	<b>12</b>

## Περιγραφή προϊόντος



### Ψυγείο

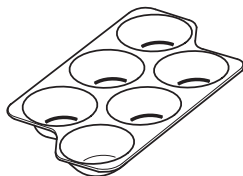
1. Ανεμιστήρας \*
2. Καπάκι ανεμιστήρα \*
3. Ηλεκτρονικός πίνακας ελέγχου / φως
4. Ράφια
5. Περιοχή ψυχρού αέρα πολλαπλής ροής
6. Κάλυμμα αισθητήρα
7. Ετικέτα τεχνικών χαρακτηριστικών με εμπορική ονομασία
8. Στο συρτάρι διατήρησης φρούτων και λαχανικών
9. Αναστρεψιμότητα πόρτας
10. Αυγοθήκη \*
11. Ράφια πόρτας
12. Διαχωριστικό μπουκαλιών \*
13. Ραφάκι μπουκαλιών \*
14. Λάστιχο της πόρτας

### Καταψύκτης

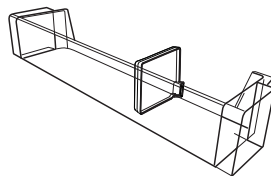
14. Λάστιχα πόρτας
15. Άνω συρτάρι: ψυχρότερη ζώνη, καταλληλότερη για την ψύξη φρέσκων τροφίμων
16. Δίσκος πάγου
17. Ράφια
18. Συρτάρια καταψύκτη

## Αξεσουάρ \*

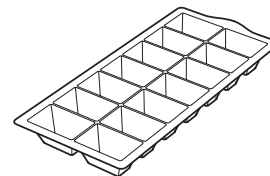
### ΑΥΓΟΘΗΚΗ



### ΔΙΑΧΩΡΙΣΤΙΚΟ ΜΠΟΥΚΑΛΙΩΝ

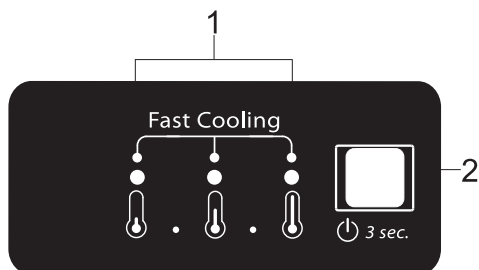


### ΔΙΣΚΟΣ ΠΑΓΟΥ



\* Διατίθεται μόνο σε ορισμένα μοντέλα

## Πίνακας ελέγχου



1. Ενδεικτικές λυχνίες (εμφάνιση του τρέχοντος επιπέδου θερμοκρασίας ή της λειτουργίας ταχείας ψύξης)
2. Κουμπί ταχείας ψύξης/Κουμπί θερμοκρασίας

### Γρήγορη ψύξη

Η χρήση της λειτουργίας ταχείας ψύξης συνιστάται για να αυξήσετε την ικανότητα ψύξης του θαλάμου του ψυγείου όταν τοποθετείτε πολύ μεγάλη ποσότητα τροφίμων.

Για να ενεργοποιήσετε τη λειτουργία ταχείας ψύξης, κρατήστε πατημένο για 3 δευτερόλεπτα το κουμπί θερμοκρασίας στον πίνακα ελέγχου έως ότου ανάψουν και τα 3 LED.

Η λειτουργία απενεργοποιείται αυτόματα μετά από 24 ώρες και επιστρέφει στο τελευταίο επιλεγμένο σημείο ρύθμισης.



Η λειτουργία μπορεί να απενεργοποιηθεί χειροκίνητα κρατώντας πατημένο για 3 δευτερόλεπτα το κουμπί θερμοκρασίας στον πίνακα ελέγχου.

Σημείωση: Επίσης, η λειτουργία ταχείας ψύξης πρέπει να ενεργοποιείται πριν από την τοποθέτηση φρέσκων τροφίμων για κατάψυξη στο θάλαμο του καταψύκτη προκειμένου να μεγιστοποιηθεί η χωρητικότητα κατάψυξης.

### Ρύθμιση θερμοκρασίας

Πατήστε το κουμπί Θερμοκρασίας στον πίνακα χειρισμού για να ρυθμίσετε τη θερμοκρασία από το υψηλότερο στο μεσαίο και έως το χαμηλότερο επίπεδο. Πατώντας το κουμπί θερμοκρασίας, η ρύθμιση της θερμοκρασίας θα αλλάξει κυκλικά. Την πρώτη φορά που συνδέεται η συσκευή η θερμοκρασία τίθεται στη μεσαία θέση (εργοστασιακή ρύθμιση). Στον πίνακα που ακολουθεί εμφανίζονται οι θέσεις ρύθμισης της θερμοκρασίας:



Υψηλή θερμ.



Μεσαία-υψηλή θερμ.



Μεσαία θερμ.



Μεσαία-χαμηλή θερμ.



Χαμηλή θερμ.



Ταχεία ψύξη



OFF ON

Σημείωση: Οι εμφανιζόμενες τιμές αντιστοιχούν στη μέση θερμοκρασία που επικρατεί σε ολόκληρο το ψυγείο.

### Ανεμιστήρας \*

Ο ανεμιστήρας βελτιώνει την κατανομή της θερμοκρασίας εντός του ψυγείου, επιτρέποντας έτσι την καλύτερη συντήρηση των τροφίμων.

Εάν η συσκευή διαθέτει ανεμιστήρα, μπορεί να διατίθεται με αντιμικροβιακό φίλτρο.

Επισκεφθείτε την ιστοσελίδα ή επικοινωνήστε με την υπηρεσία εξυπηρέτησης πελατών για να αγοράσετε το φίλτρο.

### Κατάψυξη φρέσκων τροφίμων

Τοποθετήστε τα φρέσκα τρόφιμα που θέλετε να καταψύξετε πάνω στο πλέγμα του καταψύκτη αποφεύγοντας άμεση επαφή με τρόφιμα που έχουν ήδη καταψυχθεί. Η ποσότητα νωπών τροφίμων που μπορεί να καταψυχθεί εντός 24 ωρών αναγράφεται στην ετικέτα τεχνικών χαρακτηριστικών. Για να καταψύξετε φρέσκα τρόφιμα, τοποθετήστε τη γρίλια του θαλάμου κατάψυξης στην κάτω θέση.

\* Διατίθεται μόνο σε ορισμένα μοντέλα

## Λαμπτήρας ψυγείου

Το σύστημα φωτισμού στο εσωτερικό του ψυγείου χρησιμοποιεί τεχνολογία LED, παρέχοντας καλύτερο φωτισμό και πολύ χαμηλή κατανάλωση ενέργειας.

Αν το σύστημα φωτισμού LED δεν λειτουργεί, επικοινωνήστε με το κέντρο εξυπηρέτησης πελατών για να το αντικαταστήσετε.

**Σημαντικό:** Το φως του ψυγείου ανάβει όταν ανοίξει η πόρτα του ψυγείου. Αν η πόρτα παραμείνει ανοιχτή για περισσότερο από 8 λεπτά, το φως θα σβήσει αυτόματα.

## Ράφια

Όλα τα ράφια, τα καπάκια και τα συρόμενα καλάθια είναι αφαιρούμενα.

## Πόρτα

### Αναστροφή πόρτας

Σημείωση: Η κατεύθυνση ανοίγματος της πόρτας μπορεί να αλλάξει. Αν η διαδικασία αυτή γίνει μέσω του κέντρου εξυπηρέτησης πελατών, δεν καλύπτεται από την εγγύηση. Ακολουθήστε τις οδηγίες στον **Οδηγό εγκατάστασης**.

## Θάλαμος ψυγείου No-frost

Η απόψυξη του ψυγείου γίνεται εντελώς αυτόματα. Εάν υπάρχουν σταγονίδια νερού στο πίσω τοίχωμα εσωτερικά του ψυγείου, σημαίνει ότι η αυτόματη απόψυξη είναι σε εξέλιξη.

Το νερό απόψυξης ρέει αυτόματα σε μια οπή αποστράγγισης και συλλέγεται σε ένα δοχείο από όπου εξατμίζεται.

## Θάλαμος κατάψυξης No-frost

Στους καταψύκτες No Frost παρέχεται κυκλοφορία ψυχρού αέρα γύρω από τις ζώνες συντήρησης και αποτρέπεται ο σχηματισμός πάγου, με αποτέλεσμα να μην απαιτείται απόψυξη.

Τα κατεψυγμένα προϊόντα δεν κολλούν στα τοιχώματα, οι ετικέτες παραμένουν ευανάγνωστες και οι ζώνες συντήρησης παραμένουν καθαρές και τακτοποιημένες.

## Χρήση της συσκευής

### Πρώτη χρήση

Μετά την εγκατάσταση, αφήστε τη συσκευή εκτός λειτουργίας τουλάχιστον για δύο ώρες πριν τη συνδέσετε στην πρίζα. Συνδέστε τη συσκευή στην πρίζα, η λειτουργία ξεκινά αυτόματα. Οι θερμοκρασίες για την ιδανική διατήρηση των τροφίμων έχουν ήδη ρυθμιστεί από το εργοστάσιο.

Αφού ενεργοποιήσετε τη συσκευή, πρέπει να περιμένετε 4 - 6 ώρες μέχρι η θερμοκρασία να φτάσει στη σωστή τιμή αποθήκευσης τροφίμων για μια κανονικά γεμάτη συσκευή. Τοποθετήστε το αντιβακτηριακό φίλτρο κατά των οσμών στον ανεμιστήρα όπως υποδεικνύεται στη συσκευασία του φίλτρου (εάν διατίθεται).

### Θάλαμος ψυγείου και αποθήκευση τροφίμων

Το ψυγείο επιτρέπει την αποθήκευση φρέσκων τροφίμων και ποτών. Η απόψυξη του ψυγείου γίνεται τελείως αυτόματα. Εάν δείτε κατά καιρούς σταγόνες νερού στο πίσω εσωτερικό τοίχωμα του ψυγείου, σημαίνει ότι η συσκευή βρίσκεται στη φάση αυτόματης απόψυξης. Το νερό απόψυξης κατευθύνεται σε μια οπή αποστράγγισης και στη συνέχεια συλλέγεται σε ένα δοχείο από όπου εξατμίζεται.

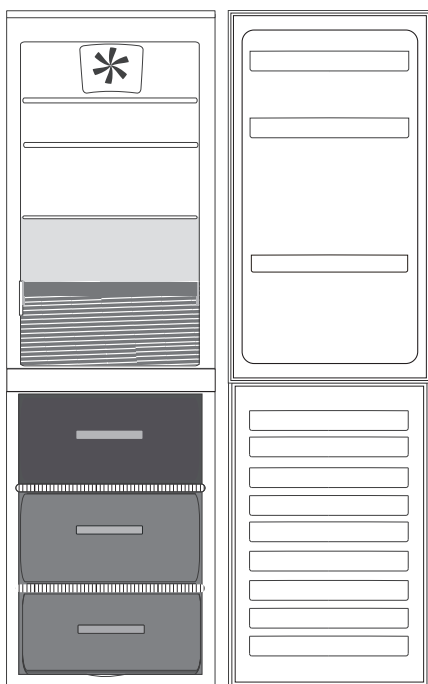
Σημείωση: Η θερμοκρασία περιβάλλοντος, η συχνότητα ανοίγματος της πόρτας και η θέση της συσκευής μπορεί να επηρεάσουν τη θερμοκρασία στο εσωτερικό των δύο θαλάμων. Ρυθμίστε τις τιμές θερμοκρασίας με βάση αυτούς τους παράγοντες. Σε συνθήκες αυξημένης υγρασίας μπορεί να σχηματιστούν υδρατμοί στο ψυγείο, ιδίως στα γυάλινα ράφια. Σε αυτή την περίπτωση, σας συνιστούμε να κλείσετε τα δοχεία που περιέχουν υγρά (π.χ. δοχείο με ζυμό κρέατος), να καλύψετε τα τρόφιμα με υψηλή περιεκτικότητα σε νερό (π.χ. λαχανικά) και να ενεργοποιήσετε τον ανεμιστήρα, εφόσον υπάρχει. Όλα τα συρτάρια, τα ράφια στις πόρτες και τα υπόλοιπα ράφια είναι αφαιρούμενα.

### Εξαερισμός

Η φυσική κυκλοφορία του αέρα στο ψυγείο δημιουργεί ζώνες με διαφορετικές θερμοκρασίες. Η ψυχρότερη ζώνη είναι ακριβώς πάνω από το συρτάρι διατήρησης φρούτων και λαχανικών και στο πίσω τοίχωμα. Η θερμότερη ζώνη είναι στο επάνω μπροστινό τμήμα του ψυγείου. Ο μη επαρκής εξαερισμός προκαλεί αύξηση της ενεργειακής κατανάλωσης και μείωση της απόδοσης του ψυγείου.

### Πώς να αποθηκεύετε τα φρέσκα τρόφιμα και ποτά

Τα τρόφιμα που εκλύουν μεγάλες ποσότητες αερίου αιθυλενίου (μήλα, βερίκοκα, αχλάδια, αβοκάντο, σύκα, μύρτιλλα, πεπόνια, φασόλια) και αυτά που είναι ευαίσθητα σε αυτό το αέριο, όπως τα φρούτα, τα λαχανικά και οι σαλάτες, πρέπει πάντα να διαχωρίζονται ή να τυλιγόνται έτσι ώστε να μην μειώνεται ο χρόνος φύλαξής τους. Για παράδειγμα, μην φυλάσσετε ντομάτες μαζί με ακτινίδια ή λάχανο. Μην τοποθετείτε τα τρόφιμα πολύ κοντά το ένα στο άλλο για να επιτρέψετε την επαρκή κυκλοφορία του αέρα. Χρησιμοποιήστε δοχεία από ανακυκλώσιμο πλαστικό, μέταλλο, αλουμίνιο και γυαλί καθώς και διαφανή μεμβράνη για να τυλίξετε τα τρόφιμα. Αν έχετε μικρή ποσότητα τροφίμων προς αποθήκευση στο ψυγείο, συνιστάται να χρησιμοποιείτε τα ράφια πάνω από το τμήμα για τα φρούτα και λαχανικά καθώς αυτή είναι η ψυχρότερη περιοχή του ψυγείου. Χρησιμοποιείτε πάντα κλειστά δοχεία για υγρά και για φαγητά που μπορεί να αναδύουν μυρωδιά ή να χαλούν γρήγορα ή καλύψτε τα. Για να αποφύγετε την ανατροπή των μπουκαλιών, μπορείτε να χρησιμοποιήσετε τη θήκη μπουκαλιών (διατίθεται σε επιλεγμένα μοντέλα).



### Λεζάντα



#### ΖΩΝΗ ΘΕΡΜΟΚΡΑΣΙΑΣ

Προτείνεται για τη φύλαξη τροπικών φρούτων, αναψυκτικών, ποτών, αυγών, σαλτσών, τουρσιών, βουτύρου, μαρμελάδας



#### ΘΑΛΑΜΟΣ ΨΥΞΗΣ

Προτείνεται για την αποθήκευση τυριών, γάλακτος, καθημερινών φαγητών, ντελικατέσεν, γιαουρτιού



#### Φρούτα & συρτάρι λαχανικών

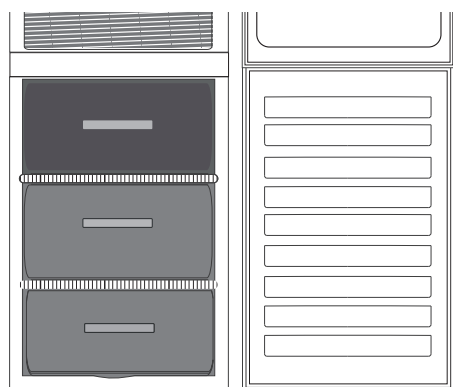
## Θάλαμος καταψύκτη και αποθήκευση τροφίμων

Ο καταψύκτης **✱✱✱** επιτρέπει την αποθήκευση κατεψυγμένων τροφίμων (για το χρονικό διάστημα που υποδεικνύεται στη συσκευασία) και την κατάψυξη νωπών τροφίμων. Η ποσότητα νωπών τροφίμων που μπορεί να καταψυχθεί εντός 24 ωρών αναγράφεται στην ετικέτα τεχνικών χαρακτηριστικών. Τοποθετήστε τα νωπά τρόφιμα στην περιοχή κατάψυξης εντός του καταψύκτη, αφήνοντας επαρκή χώρο γύρω από τις συσκευασίες τους για να μπορεί να κυκλοφορήσει ελεύθερα ο αέρας. Σας συνιστούμε να μην καταψύχετε ξανά τα τρόφιμα που έχουν αποψυχθεί εν μέρει. Είναι σημαντικό να καλύπτετε τα τρόφιμα με τρόπο που να αποφεύγεται η εισχώρηση νερού, υγρασίας ή υδρατμών.

Για αύξηση του όγκου, ο καταψύκτης μπορεί να χρησιμοποιηθεί χωρίς τα συρτάρια. Βεβαιωθείτε ότι η πόρτα είναι καλά κλεισμένη.

### Παγοκύβοι

Γεμίστε με νερό την παγοθήκη κατά τα 2/3 και τοποθετήστε την στο θάλαμο καταψύκτη. Σε καμία περίπτωση μην χρησιμοποιείτε κοφτερά ή μυτερά αντικείμενα για να αφαιρέσετε τα παγάκια.



### Λεζάντα



#### ΣΥΡΤΑΡΗ ΖΩΝΗΣ ΚΑΤΑΨΥΞΗΣ

(Περιοχή μέγιστης ψύξης)

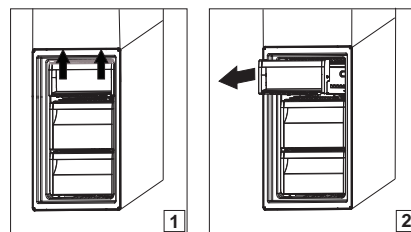
Για να καταψύξετε νωπά/μαγειρεμένα τρόφιμα.



#### ΣΥΡΤΑΡΙΑ ΚΑΤΑΨΥΚΤΗ

## Αφαίρεση του δοχείου του συρταριού της κατάψυξης

- Ανοίξτε την πόρτα του καταψύκτη.
- Τραβήξτε το άνω δοχείο προς τα επάνω από το δεξί και το αριστερό άκρο (1).
- Αφαιρέστε το συρτάρι (2).
- Τοποθετήστε το άνω δοχείο με αντίστροφη σειρά.



## Συμβουλές για την κατάψυξη και τη φύλαξη φρέσκων τροφίμων

- Συνιστάται να τοποθετείτε ετικέτες και ημερομηνία σε όλα τα κατεψυγμένα τρόφιμα. Η ετικέτα θα σας βοηθήσει να αναγνωρίζετε τα τρόφιμα και να ξέρετε πότε πρέπει να καταναλωθούν πριν αλλοιωθεί η ποιότητά τους. Μην καταψύχετε ξανά τρόφιμα που έχετε αποψύξει.
- Πριν από την τοποθέτηση στην κατάψυξη, τυλίξτε και σφραγίστε τα φρέσκα τρόφιμα σε: αλουμινόχαρτο, διαφανή μεμβράνη, αεροστεγείς και αδιάβροχες πλαστικές σακούλες, ταπεράκια από πολυαιθυλένιο με καπάκι ή δοχεία για κατάψυκτες, αρκεί να είναι κατάλληλα για την κατάψυξη τροφίμων.
- Τα τρόφιμα πρέπει να είναι φρέσκα, ώριμα και καλής ποιότητας προκειμένου να διατηρήσουν την ποιότητά τους αφού καταψυχθούν.
- Τα φρέσκα φρούτα και λαχανικά πρέπει κατά προτίμηση να καταψυχθούν αμέσως μόλις τα αγοράσετε ώστε να διατηρήσουν την πλήρη θρεπτική τους αξία, υφή, χρώμα και γεύση. Κάποια κρεατικά, ιδιαίτερα το κυνήγι, πρέπει να κρεμαστούν πριν καταψυχθούν.
- Αφήνετε πάντοτε τα ζεστά τρόφιμα να κρυώσουν πριν τα βάλετε στον καταψύκτη.
- Καταναλώστε αμέσως τα τρόφιμα που έχουν ξεπαγώσει πλήρως ή εν μέρει. Μην τα καταψύχετε ξανά εκτός κι αν τα μαγειρέψετε μετά την απόψυξη. Αφού μαγειρέψετε τα αποψυγμένα τρόφιμα, μπορείτε να τα καταψύξετε πάλι.
- Μην καταψύχετε μπουκάλια με υγρό.



## Κατεψυγμένα τρόφιμα: συμβουλές αγοράς

Κατά την αγορά κατεψυγμένων τροφίμων:

- Η συσκευασία ή το πακέτο είναι άθικτα (κατεψυγμένα τρόφιμα σε χαλασμένη συσκευασία ενδέχεται να έχουν αλλοιωθεί). Αν η συσκευασία είναι φουσκωμένη ή έχει σημάδια υγρασίας, ενδέχεται να μην έχει αποθηκευτεί σε ιδανικές συνθήκες και μπορεί να έχει ξεκινήσει ήδη η απόψυξη.
- Όταν κάνετε τα ψώνια σας, αφήστε τα κατεψυγμένα τρόφιμα για το τέλος και χρησιμοποιήστε τσάντα με θερμομόνωση για τη μεταφορά τους.
- Μόλις φτάσετε στο σπίτι σας, βάλτε αμέσως τα κατεψυγμένα τρόφιμα στον καταψύκτη.
- Μην καταψύχετε ξανά τα τρόφιμα που έχουν ξεπαγώσει έστω και εν μέρει. Καταναλώστε τα μέσα σε 24 ώρες.
- Αποφύγετε ή περιορίστε στο ελάχιστο τις διακυμάνσεις της θερμοκρασίας. Τηρήστε την ημερομηνία λήξης που αναγράφεται στη συσκευασία.
- Ακολουθείτε πάντα τις οδηγίες στη συσκευασία σχετικά με τη διατήρηση των τροφίμων.

## Χρόνοι αποθήκευσης για τρόφιμα που καταψύχονται στο σπίτι

Συσκευή	Περίοδος αποθήκευσης
Βούτυρο ή μαργαρίνη	6 μήνες
Τυριά	3 μήνες
<b>Ψάρι</b>	2/3 μήνες
Οστρακοειδή	1 μήνας
Φρούτα (εκτός του κίτρου)	8-12 μήνες
Παγωτό ή σορμπέ	2/3 μήνες
<b>Κρέας</b>	
Ζαμπόν- λουκάνικα	2 μήνες
Ψητά (μοσχάρι-χοιρινό-αρνί)	8/12 μήνες
Μπριζόλες ή παιδάκια (μοσχάρι-αρνί-χοιρινό)	4 μήνες
Γάλα, φρέσκα υγρά	1-3 μήνες
Πουλερικά (κοτόπουλο-γαλοπούλα)	5-7 μήνες
Λαχανικά	8-12 μήνες

## Ήχοι λειτουργίας

Οι ήχοι που προέρχονται από τις συσκευές σας είναι φυσιολογικοί καθώς υπάρχουν ανεμιστήρες και κινητήρες για τη ρύθμιση της απόδοσης που ενεργοποιούνται και απενεργοποιούνται αυτόματα.

**Μερικοί από τους ήχους λειτουργίας μπορούν να μειωθούν ως εξής:**

- Ευθυγραμμίστε τη συσκευή σε οριζόντια θέση και τοποθετήστε την σε ομαλή επιφάνεια.
- Διαχωρίστε τη συσκευή και αποφύγετε την επαφή της με έπιπλα.
- Βεβαιωθείτε ότι τα εσωτερικά εξαρτήματα έχουν τοποθετηθεί σωστά.
- Βεβαιωθείτε ότι τα μπουκάλια και τα δοχεία δεν έρχονται σε επαφή μεταξύ τους.

**Μερικοί από τους ήχους λειτουργίας που μπορεί να ακούσετε**

1. Σφύριγμα κατά την ενεργοποίηση της συσκευής για πρώτη φορά ή μετά από παρατεταμένο διάστημα διακοπής λειτουργίας.
2. Κελάρυσμα κατά την είσοδο του ψυκτικού υγρού στους σωλήνες.
3. Ο ήχος BRRR προέρχεται από τον συμπιεστή σε λειτουργία.





4. Βόμβος κατά την έναρξη λειτουργίας της βαλβίδας νερού ή του ανεμιστήρα.
5. Κροτάλισμα κατά την έναρξη της λειτουργίας του συμπιεστή.
6. Ο ήχος CLICK προέρχεται από το θερμοστάτη που ρυθμίζει πόσο συχνά θα λειτουργεί ο συμπιεστής.



## Πίνακας συναγερωμών

Τύπος συναγερωμού	Σήμα	Αιτία	Λύση
Συναγερωμός ανοικτής πόρτας	Το φως του ψυγείου αναβοσβήνει.	Η πόρτα έχει μείνει ανοιχτή για παραπάνω από 3 λεπτά.	Κλείστε την πόρτα.
Συναγερωμός ανοικτής πόρτας.	Φως ψυγείο σβηστό (OFF).	Η πόρτα έχει μείνει ανοιχτή για παραπάνω από 4 λεπτά.	Κλείστε την πόρτα.
Βλάβη.	Αναβοσβήνει κάποια ένδειξη θερμοκρασίας.	Δυσλειτουργία του προϊόντος.	Επικοινωνήστε με το τμήμα εξυπηρέτησης πελατών.

## Συστάσεις σε περίπτωση μη χρήσης της συσκευής

### Σε περίπτωση μη χρήσης της συσκευής

Αποσυνδέστε τη συσκευή από την παροχή ρεύματος, αδειάστε την, διεξαγάγετε απόψυξη (εάν χρειάζεται) και καθαρίστε την. Αφήστε τις πόρτες ελαφρώς ανοιχτές ώστε να κυκλοφορεί αέρας εντός των διαφόρων διαμερισμάτων. Με αυτό τον τρόπο θα αποφύγετε τη δημιουργία μούχλας και δυσάρεστων οσμών.

### Σε περίπτωση διακοπής της ηλεκτρικής παροχής

Κρατήστε κλειστές τις πόρτες ώστε τα τρόφιμα να παραμείνουν κρύα όσο γίνεται περισσότερο. Μην καταψύχετε ξανά τα τρόφιμα που αποψύχθηκαν εν μέρει. Εάν η διακοπή της παροχής ρεύματος είναι παρατεταμένη, μπορεί να ενεργοποιηθεί ο συναγερωμός γενικής διακοπής (στα προϊόντα με ηλεκτρονικό σύστημα).

## Καθαρισμός και συντήρηση

**Πριν εκτελέσετε οποιαδήποτε εργασία καθαρισμού ή συντήρησης, αφαιρέστε το φως από την πρίζα ή αποσυνδέστε τη συσκευή από την παροχή ρεύματος.**

**Μην χρησιμοποιείτε ποτέ διαβρωτικά προϊόντα. Μην καθαρίζετε ποτέ τα μέρη του ψυγείου με εύφλεκτα υγρά.**

**Μη χρησιμοποιείτε ατμοκαθαριστές.**

**Τα κουμπιά και η οθόνη του πίνακα ελέγχου δεν πρέπει να καθαρίζονται με οινόπνευμα ή παράγωγά του αλλά με στεγνό πανί.**

- ▶ Καθαρίζετε περιοδικά τη συσκευή με πανί και διάλυμα χλιαρού νερού και ουδέτερου απορρυπαντικού, ειδικού για τον καθαρισμό του εσωτερικού του ψυγείου.
- ▶ Καθαρίστε το εξωτερικό της συσκευής και το λάστιχο της πόρτας με νοτισμένο πανί και στεγνώστε με μαλακό πανί.
- ▶ Ο συμπυκνωτής που βρίσκεται στο πίσω μέρος της συσκευής πρέπει να καθαρίζεται τακτικά με ηλεκτρική σκούπα.



## Αντιμετώπιση προβλημάτων

Τι να κάνετε εάν....	Πιθανές αιτίες	Λύσεις
Η συσκευή δεν λειτουργεί.	Ίσως υπάρχει πρόβλημα ηλεκτρικής τροφοδοσίας της συσκευής.	<ul style="list-style-type: none"> <li>Ελέγξτε αν το ηλεκτρικό καλώδιο είναι συνδεδεμένο σε ηλεκτροφόρα πρίζα με τη σωστή τάση.</li> <li>Ελέγξτε τις διατάξεις ασφαλείας και τις ηλεκτρικές ασφάλειες του σπιτιού σας</li> </ul>
Εάν υπάρχει νερό στη λεκάνη νερού απόψυξης.	Αυτό είναι φυσιολογικό όταν ο καιρός είναι ζεστός και υγρός. Μπορεί ακόμα η λεκάνη να είναι μισογεμάτη.	<ul style="list-style-type: none"> <li>Βεβαιωθείτε ότι η συσκευή είναι σε οριζόντια θέση ώστε να μην ξεχειλίζει το νερό.</li> </ul>
Εάν τα άκρα της συσκευής, τα οποία έρχονται σε επαφή με το λάστιχο της πόρτας, είναι ζεστά στην αφή.	Αυτό δεν είναι ελάττωμα. Αυτό είναι φυσιολογικό όταν ο καιρός είναι ζεστός και όταν λειτουργεί ο συμπιεστής.	
Το φως δεν λειτουργεί.	Ίσως πρέπει να αντικαταστήσετε το λαμπτήρα. Η συσκευή μπορεί να βρίσκεται σε λειτουργία On/Stand-By.	<ul style="list-style-type: none"> <li>Έχετε ελέγξει τις διατάξεις ασφαλείας και τις ηλεκτρικές ασφάλειες του σπιτιού σας.</li> <li>Ελέγξτε αν το ηλεκτρικό καλώδιο είναι συνδεδεμένο σε ηλεκτροφόρα πρίζα με τη σωστή τάση</li> <li>Σε περίπτωση που έχουν χαλάσει οι λυχνίες LED, ο χρήστης πρέπει να καλέσει το κέντρο εξυπηρέτησης πελατών για αντικατάσταση με τον ίδιο τύπο που διατίθεται μόνο από το κέντρο εξυπηρέτησης πελατών ή εξουσιοδοτημένους αντιπροσώπους.</li> </ul>
Το μοτέρ φαίνεται να λειτουργεί με μεγάλη ένταση.	Ο χρόνος λειτουργίας του μοτέρ εξαρτάται από ποικίλους παράγοντες: τη συχνότητα ανοίγματος της πόρτας, την ποσότητα των αποθηκευμένων τροφίμων, τη θερμοκρασία του δωματίου, τη ρύθμιση των κουμπιών θερμοκρασίας.	<ul style="list-style-type: none"> <li>Έχουν ρυθμιστεί σωστά τα χειριστήρια της συσκευής.</li> <li>Τοποθετήθηκαν μεγάλες ποσότητες τροφίμων στη συσκευή.</li> <li>Βεβαιωθείτε ότι η πόρτα δεν ανοίγει πάρα πολύ συχνά.</li> <li>Βεβαιωθείτε ότι η πόρτα κλείνει καλά.</li> </ul>
Εάν η θερμοκρασία της συσκευής είναι πολύ υψηλή.	Οι αιτίες του προβλήματος αυτού μπορεί να είναι διάφορες (βλ. «Λύσεις»).	<ul style="list-style-type: none"> <li>Βεβαιωθείτε ότι ο συμπυκνωτής (πίσω πλευρά της συσκευής) είναι καθαρός από σκόνη και χνούδια.</li> <li>Βεβαιωθείτε ότι η πόρτα είναι καλά κλεισμένη.</li> <li>Βεβαιωθείτε ότι τα λάστιχα της πόρτας είναι καλά προσαρμοσμένα.</li> <li>Στις θερμές μέρες ή όταν το δωμάτιο ζεστό, είναι φυσιολογικό το μοτέρ να λειτουργεί για μεγαλύτερο χρονικό διάστημα.</li> <li>Αν η πόρτα της συσκευής έχει μείνει ανοιχτή για κάποιο διάστημα ή έχουν τοποθετηθεί μεγάλες ποσότητες τροφίμων, το μοτέρ παραμένει σε λειτουργία περισσότερη ώρα για να ψύξει το εσωτερικό της συσκευής.</li> </ul>
Οι πόρτες δεν ανοίγουν και δεν κλείνουν σωστά.	Οι αιτίες του προβλήματος αυτού μπορεί να είναι διάφορες (βλ. «Λύσεις»).	<ul style="list-style-type: none"> <li>Βεβαιωθείτε ότι οι συσκευασίες των τροφίμων δεν εμποδίζουν την πόρτα.</li> <li>Βεβαιωθείτε ότι τα εσωτερικά εξαρτήματα και η αυτόματη παγομηχανή δεν έχουν φύγει από τη θέση τους.</li> <li>Βεβαιωθείτε ότι τα λάστιχα της πόρτας δεν είναι βρόμικα ή κολλάνε.</li> <li>Βεβαιωθείτε ότι η συσκευή βρίσκεται σε οριζόντια θέση.</li> </ul>

## Εξυπηρέτηση πελατών

### ΠΡΙΝ ΚΑΛΕΣΕΤΕ ΤΗΝ ΥΠΗΡΕΣΙΑ ΕΞΥΠΗΡΕΤΗΣΗΣ ΠΕΛΑΤΩΝ

1. Επιχειρήστε να επιλύσετε μόνοι σας το πρόβλημα με τη βοήθεια των συστάσεων που παρέχονται στον **ΟΔΗΓΟ ΑΝΤΙΜΕΤΩΠΙΣΗΣ ΒΛΑΒΩΝ**.
2. πρόγραμμα δεν ξεκινάει.

### ΕΑΝ Η ΒΛΑΒΗ ΕΞΑΚΟΛΟΥΘΕΙ ΝΑ ΕΜΦΑΝΙΖΕΤΑΙ ΜΕΤΑ ΤΟΥΣ ΠΑΡΑΠΑΝΩ ΕΛΕΓΧΟΥΣ, ΕΠΙΚΟΙΝΩΝΗΣΤΕ ΜΕ ΤΟ ΠΛΗΣΙΕΣΤΕΡΟ ΣΕΡΒΙΣ

Για να λάβετε τεχνική υποστήριξη, καλέστε τον αριθμό που αναγράφεται στο βιβλιαράκι εγγύησης ή ακολουθήστε τις οδηγίες στην ιστοσελίδα **www.indesit.com**

Όταν επικοινωνείτε με την Εξυπηρέτηση πελατών, αναφέρετε πάντα:

- Μια σύντομη περιγραφή της βλάβης
- Τον τύπο και το ακριβές μοντέλο της συσκευής

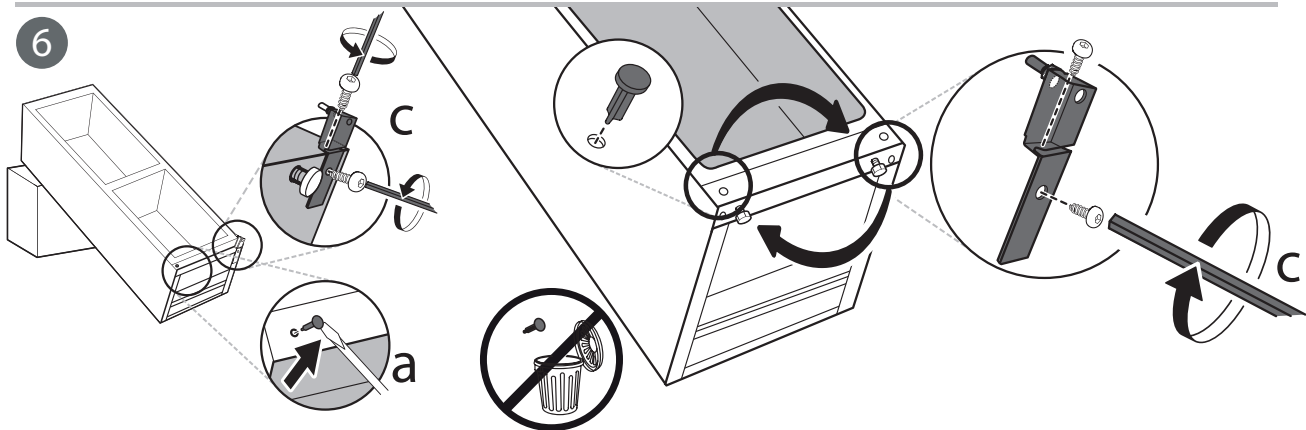
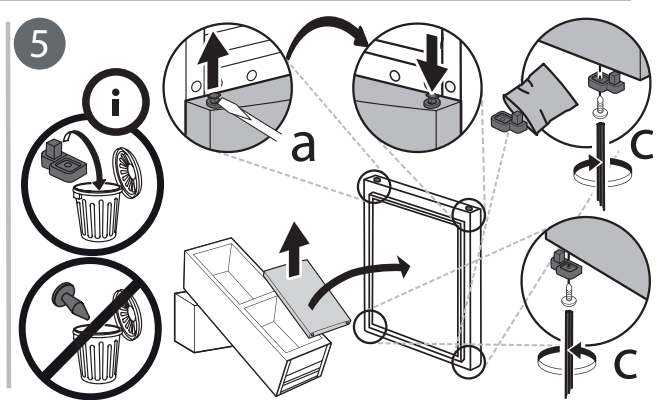
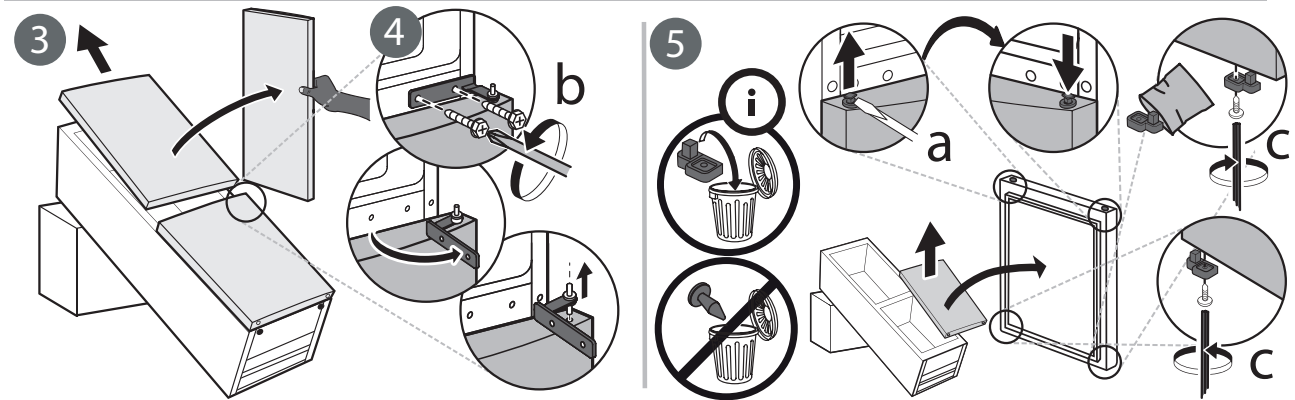
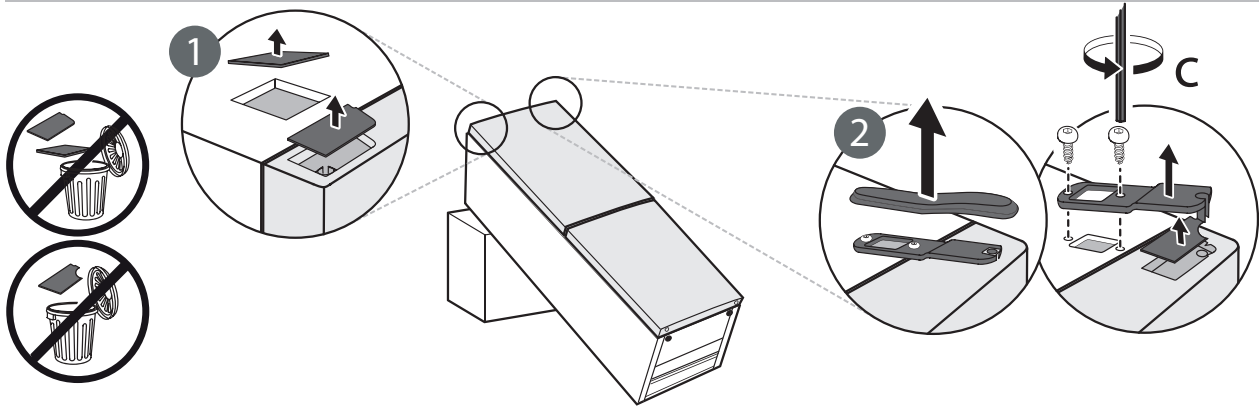
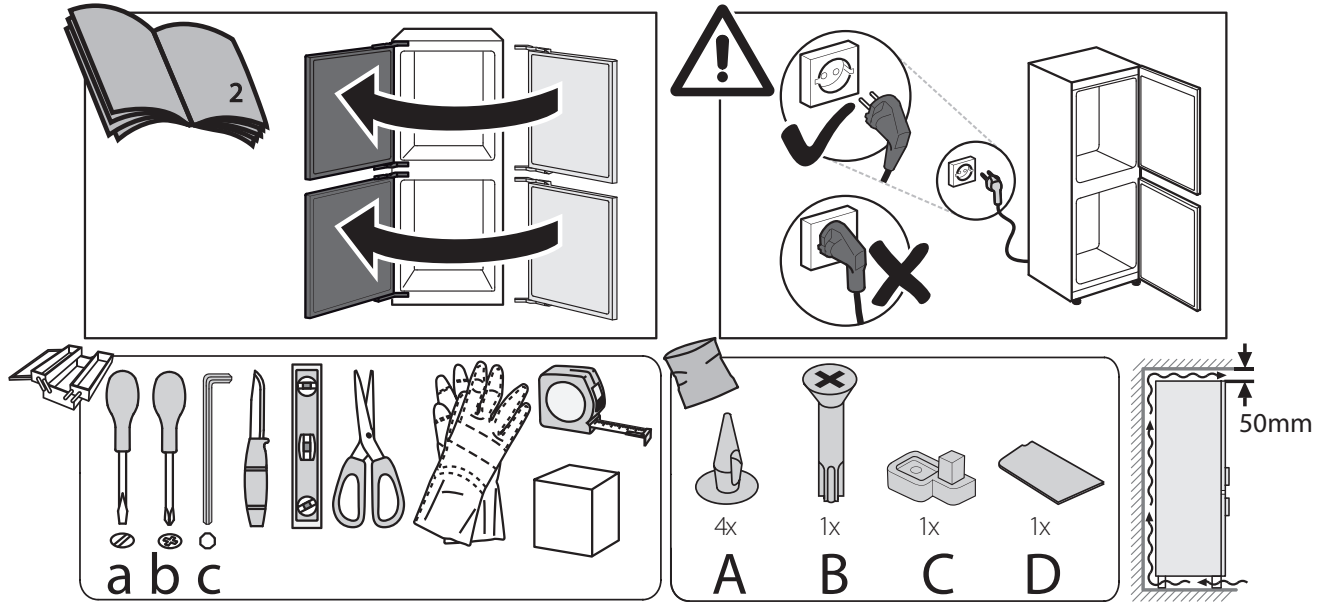


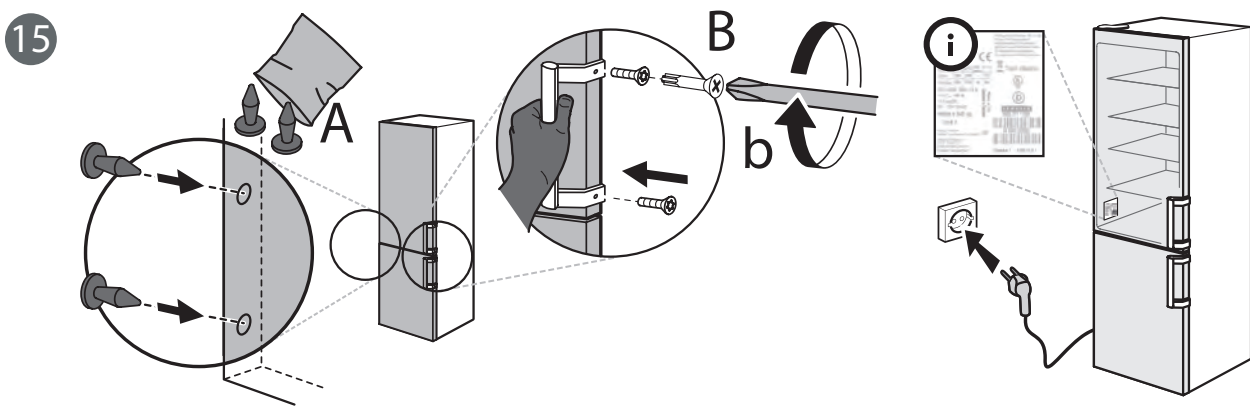
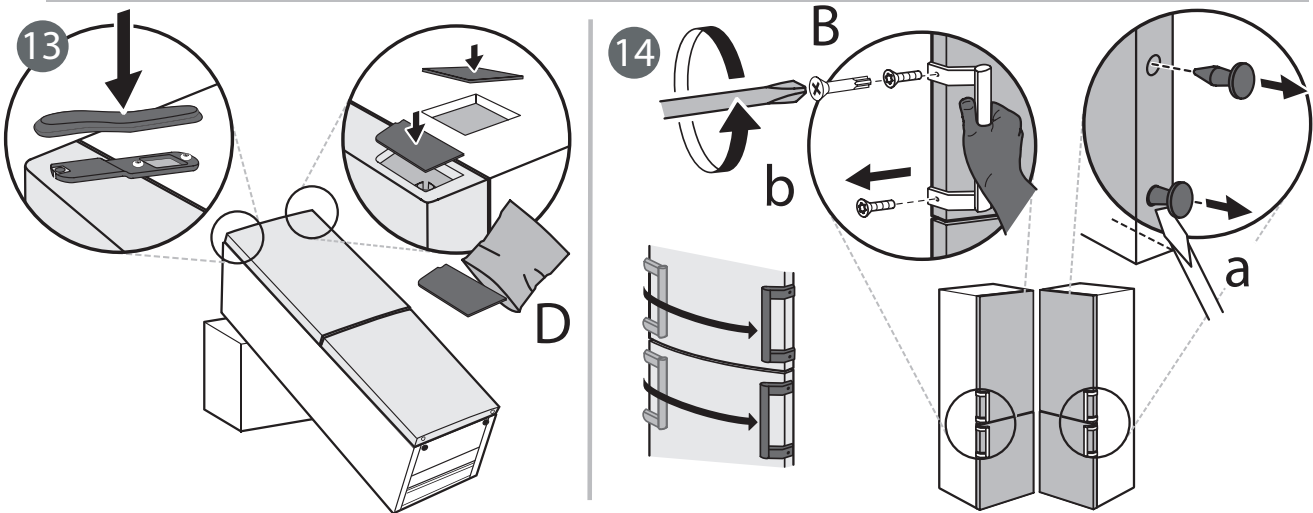
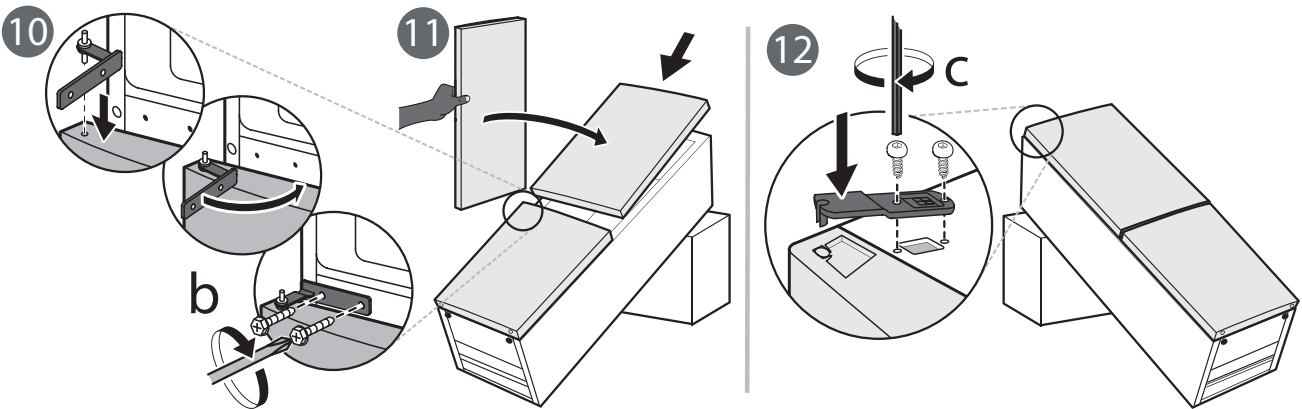
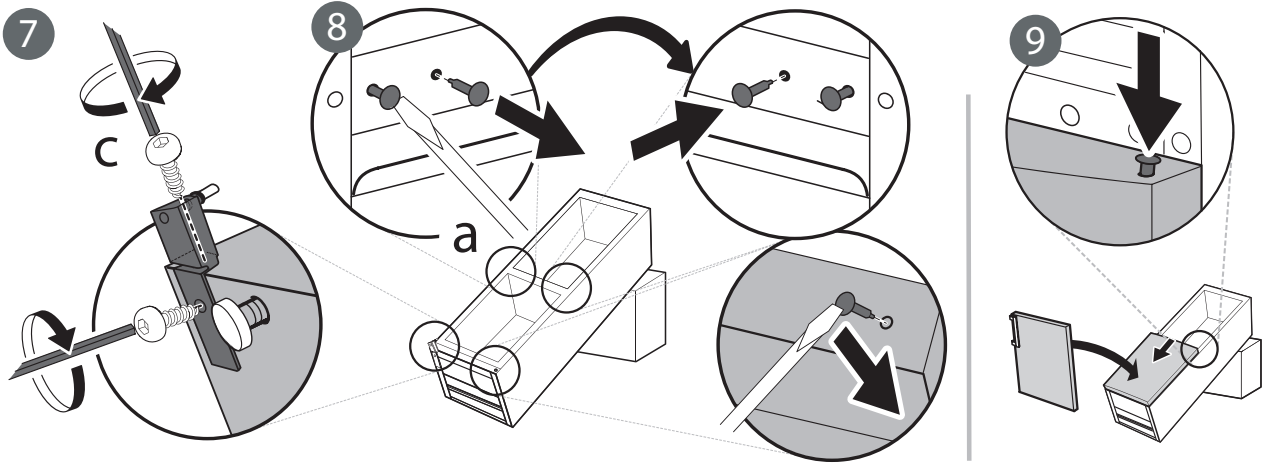
- τον αριθμό σέρβις (αριθμός που βρίσκεται μετά από η λέξη Service στην πινακίδα χαρακτηριστικών). Ο αριθμός του σέρβις αναφέρεται επίσης στο βιβλιαράκι εγγύησης.
- την πλήρη διεύθυνσή σας
- Να αποστραγγίζετε πάντα το νερό πριν ανοίξετε την πόρτα.

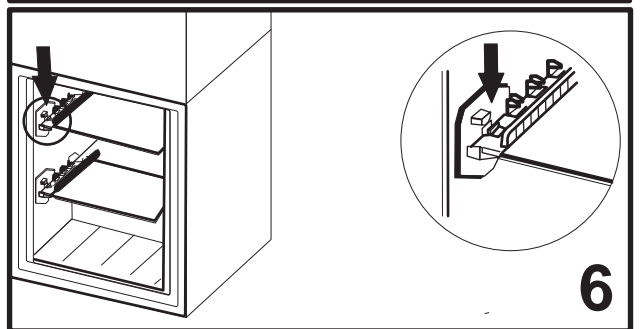
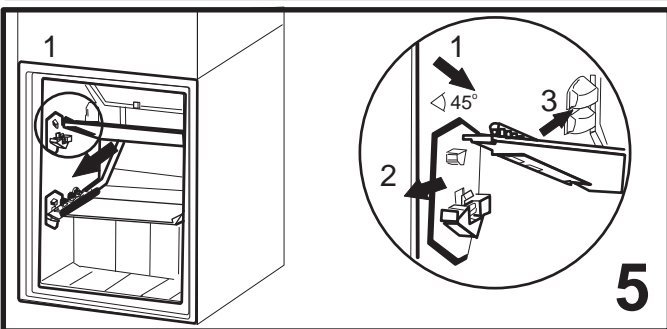
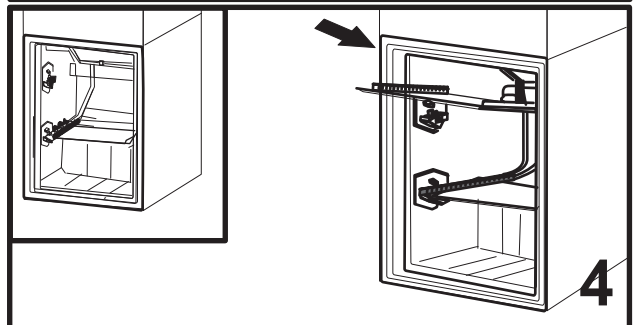
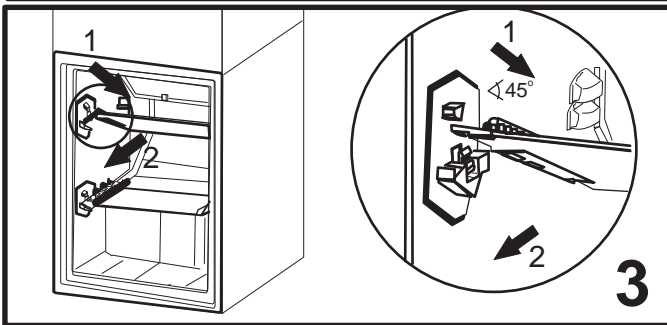
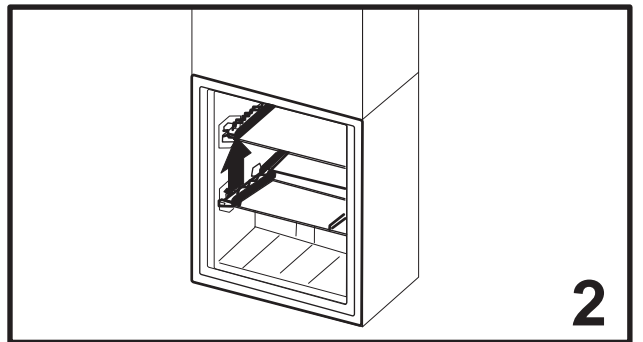
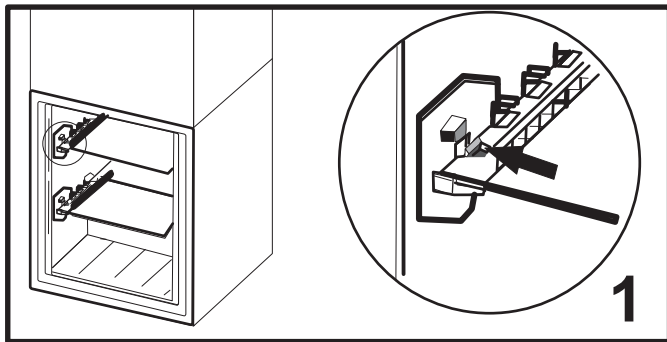
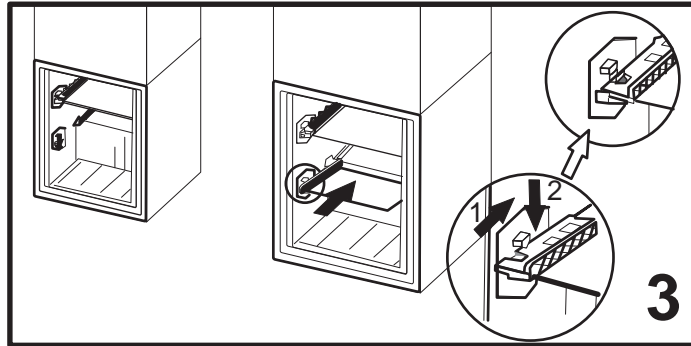
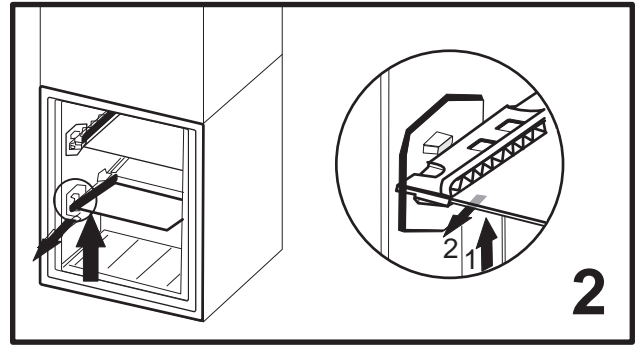
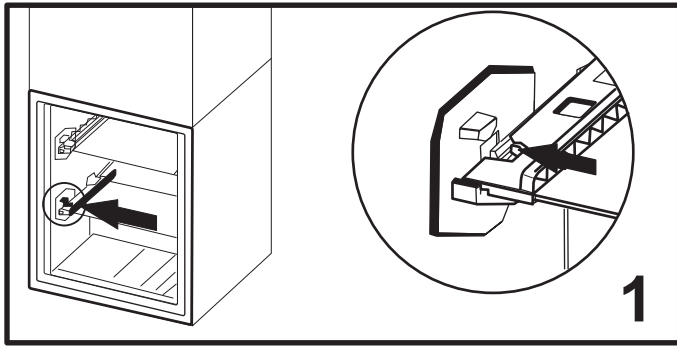
Εάν απαιτείται επισκευή, απευθυνθείτε σε ένα Κέντρο Εξυπηρέτησης Πελατών (για να διασφαλιστεί η χρήση γνήσιων ανταλλακτικών και η σωστή επισκευή).

**SERVICE** 0000 000 00000









400011337930