

Brukerveiledning

BRUKERHÅNDBOK

STIKKORDREGISTER

Bruk & Vedlikeholdsveiledning	2
Generell informasjon	2
LED-lys	2
System for belysning (avhengig av modellen)	2
Hyller og dørhyller	2
Dør	2
Stop frost-tilbehør*	2
Prosedyre for å gjøre rent stop frost-tilbehøret	3
Hvordan bruke apparatet	4
Første gangs bruk	4
Kjøleskap og oppbevaring av matvarer	4
Slik oppbevarer du fersk mat og drikke	4
Kjøleskap og oppbevaring av matvarer	4
Fjerning av boksen i fryserkuffen	4
Tips for innfrysing og oppbevaring av ferske matvarer	4
Frossenmat: handletips	5
Holdbarhet for mat ved forskjellige temperaturer	5
Funksjonslyder	5
Råd når apparatet ikke er i bruk	6
Renhold og vedlikehold	7
Utskifting av pakning	8
Ettersalgsservice	9



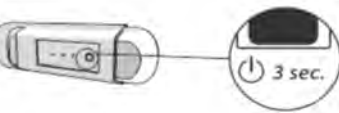




Generell informasjon

LED-lys

Hvis LED-lys system ikke virker, må du kontakte serviceavdelingen for å få det skiftet.

Viktig: Lyset i kjøleseksjonen tennes når døren åpnes. Hvis døren holdes åpen i mer enn 8 minutter, slås lyset automatisk av.

System for belysning (avhengig av modellen)

	Dette produktet inneholder en lyskilde i energieffektivitetsklasse F
	Dette produktet har en lyskilde i energieffektivitetsklasse G
	Dette produktet har en lyskilde i energieffektivitetsklasse G
	Dette produktet har en lyskilde i energieffektivitetsklasse G
	Dette produktet har en lyskilde i energieffektivitetsklasse G
	Dette produktet inneholder en lyskilde i energieffektivitetsklasse F
	Dette produktet har en lyskilde i energieffektivitetsklasse G

Hyller og dørhyller

Alle hyller, klaffer og uttrekkskurver kan fjernes. Mengden av disse komponentene kan variere avhengig av modellen.

Dør

Omhengsling av dør

Merk: Du kan endre hvilken vei døren åpner seg. Hvis dette gjøres av serviceavdelingen, dekkes det ikke av garantien. Det anbefales at man er to når døren skal omhengles. Følg instruksene i **Installasjonsveiledningen**.

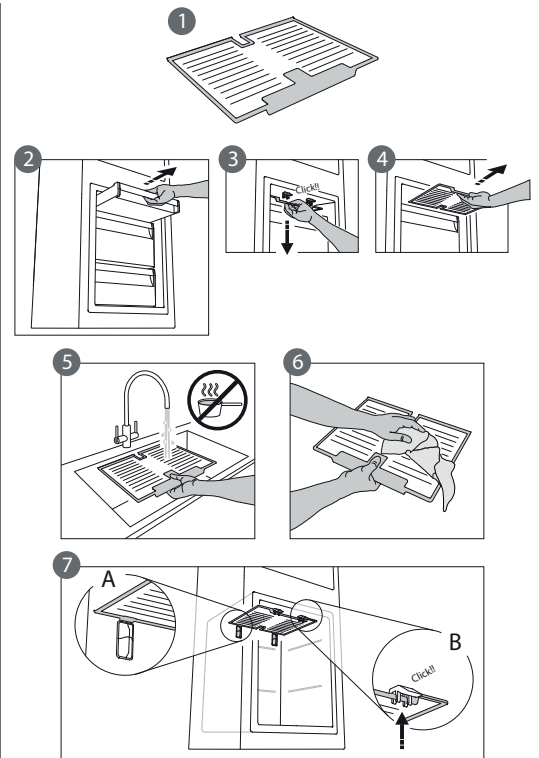
Stop frost-tilbehør*

Stop Frost tilbehøret er utformet for å samle opp noe av rimet som danner seg i fryseseksjonen, og den er enkel å ta ut og rengjøre, noe som reduserer tiden det tar å avrime innsiden av fryseseksjonen.

* Kun tilgjengelig på noen modeller

Prosedyre for å gjøre rent stop frost-tilbehøret

- Åpne fryseseksjonsdøren og ta ut den øvre skuffen (figur 2).
- Løsne STOP FROST-anordningen (figur 3) og ta den ut (figur 4). Pass på at du ikke mister den på glasshylla under.
- Merk: hvis stopperen sitter fast eller er vanskelig å fjerne, må du ikke prøve å fortsette med å fjerne den, men gå videre med full avriming av fryseseksjonen.
- Lukk døren til fryseseksjonen.
- Fjern rimet på tilbehøret ved å skylle det under rennende (ikke varmt) vann (figur 5).
- La tilbehøret drypptørke og tørk plastdelene med en myk klut.
- Sett inn tilbehøret på nytt ved å plassere bakdelen på de utstikkende delene vist i figur 7-A, deretter fester du stopperhåndtaket på nytt til haspene over (figur 7-B).
- Sett inn den øvre skuffen på nytt og lukk døren til fryseseksjonen. Det er mulig å rengjøre for å fjerne rim på STOP FROST-tilbehøret alene uten å avrime fryseseksjonen helt. Hvis STOP FROST-tilbehøret rengjøres jevnlig, reduseres behovet for å avrime fryseseksjonen helt.



Hvordan bruke apparatet

Første gangs bruk

Etter installasjonen, må du vente i minst to timer før du kobler apparatet til strømforsyningen. Når det først er koblet til begynner det å virke automatisk. De optimale temperaturinnstillingen stilles inn ved fabrikken. Etter at du har slått på apparatet, vent i 4-6 timer for at det skal oppnå den riktige temperaturen for lagring av maten.

Kjøleskap og oppbevaring av matvarer

I kjøleseksjonen kan fersk mat og drikke oppbevares. Kjøleseksjonen avrimes fullstendig automatisk. At det av og til forekommer vandrdåper på seksjonens indre bakvegg, er et tegn på den automatiske avrimingsfasen. Smeltevannet renner ned gjennom et dreneringshull og samles deretter opp i en beholder, der det fordamper.

Merk: omgivelsestemperaturen, hvor ofte dørene åpnes og apparatets plassering kan ha innvirkning på den innvendige temperaturen i de to seksjonene. Still inn temperaturen avhengig av disse faktorene. Ved svært fuktige forhold kan det dannes kondens i kjøleseksjonen, særlig på glasshyllene. I dette tilfellet anbefales det at du lukker beholdere som inneholder væske (f.eks. en kjele med sjy), pakker inn mat med høyt vanninnhold (f.eks. grønnsaker) og slår på vifta, hvis den finnes. Alle skuffer, dørhyller og hyller kan fjernes.

Luftventilasjon

Den naturlige luftsirkulasjonen i kjøleskapseksjonen gir soner med ulike temperaturer. Det er kaldest like over frukt- og grønnsaksskuffen og inne ved bakveggen. Det er varmest helt øverst mot døren. Utilstrekkelig ventilasjon gir økt energiforbruk og dårligere kjøling.

Slik oppbevarer du fersk mat og drikke

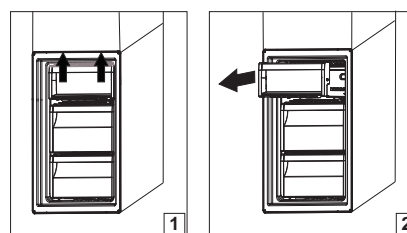
Matvarer som frigjør store mengder etylengass (epler, aprikoser, pærer, fersken, avokado, fiken, plommer, blåbær, melon, bønner) og de som er følsomme for denne type gasser, som frukt, grønnsaker og salat, må alltid oppbevares adskilt eller pakkes inn slik at oppbevaringstiden ikke reduseres; for eksempel må aldri tomater plasseres sammen med kiwi eller kål. Ikke plassere matvarene så tett sammen at luften ikke kan sirkulere ordentlig. Bruk beholdere av plast, metall, aluminium og glass som kan resirkuleres, og pakk inn maten i plastfolie. Hvis du kun oppbevarer noen få matvarer i kjøleskapet, anbefaler vi at du bruker hyllene like over frukt- og grønnsaksskuffen, siden dette er det kaldeste området i seksjonen. Bruk alltid lukkede beholdere til væske og matvarer med sterk lukt eller smak eller som lett trekker til seg lukt eller smak. Bruk en flaskeholder (gjelder kun enkelte modeller) for å unngå at flasker velter.

Kjøleskap og oppbevaring av matvarer

I fryserseksjonen kan frossen mat lagres og fersk mat kan fryses ned. Mengden fersk mat som kan fryses ned i løpet av en spesifisert tidsperiode, angis på fabrikkskiltet. Plasser den ferske maten i området for frysing i fryserseksjonen. La det være nok plass rundt maten slik at luft kan sirkulere fritt. Unngå at fersk mat kommer i kontakt med frossen mat. Begrensningene ved lasting bestemmes av kurver, klaffer, skuffer, hyller osv. Påse at disse komponentene enkelt lukkes også etter at maten er satt på plass. For å optimere hastigheten ved nedfrysing og oppnå bedre plass for oppbevaring, kan fryserseksjonen brukes uten fryserens skuffer.

Fjerning av boksen i fryserkuffen

- Åpne døren til fryseren.
- Dra boksen oppover ved å holde i høyre og venstre hjørne (1).
- Fjern skuffen (2).
- Installer den øvre boksen i motsatt rekkefølge.



Tips for innfrysing og oppbevaring av ferske matvarer

- Vi anbefaler at du merker og daterer alle dine frossenvarer. Å sette på en etikett hjelper deg til å identifisere matvarer og til å vite når de bør brukes før kvaliteten forringes. Du må ikke fryse tint mat på nytt.
- Før du fryser fersk mat, bør du pakke og forsegle maten: aluminiumsfolie, plastfolie, luft- og vanntette plastposer, polyetylenbokser med lokk eller annen innpakning som tåler frysing.
- Mat må være fersk, moden og av beste kvalitet for å få frossen mat av høy kvalitet.
- Ferske grønnsaker og frukt bør fortrinnsvis fryses med det samme de er plukket for å bevare den opprinnelige næringsverdien, konsistensen, fargen og smaken. Noe kjøtt, spesielt vilt, bør henges før det fryses.
- Varm mat må alltid avkjøles før den legges i fryseren.
- Helt eller delvis tint mat må spises umiddelbart. Du må ikke fryse tint mat på nytt, med mindre den kokes etter tining. Når den er tilberedt, kan tintet mat fryses på nytt.
- Du må ikke fryse flasker som inneholder væske.

Frossenmat: handletips

Når du kjøper frosne matvarer:

- Påse at innpakningen ikke er ødelagt (frossen mat i ødelagt innpakning kan ha blitt dårlig). Hvis pakken har est opp eller har fuktige flekker, er det mulig at maten ikke har vært lagret på beste måte slik at den alt har begynt å tine.
- Når du handler bør du kjøpe frossen mat på slutten av handleturen og ta den med hjem i en isolert kjølebag.
- Legg maten i fryseren med én gang du kommer hjem.
- Hvis matvarene har begynt å tine, skal de ikke fryses på nytt. Spis maten innen 24 timer.
- Unngå eller reduser variasjoner i temperaturen til et minimum. Ta hensyn til best-før-datoen på pakken.
- Lagre maten i samsvar med lagringsinformasjonen på pakken.

Holdbarhet for mat ved forskjellige temperaturer

FRYSERSEKSJON			
Produkt	Oppbevaringsperiode (-12°C)	Anbefalt oppbevaringsperiode (-18°C)	Oppbevaringsperiode (-24°C)
Smør eller margarin	1 måned	6 måneder	9 måneder
Fisk	1 måned	1-3 måneder	6 måneder
Frukt (bortsett fra sitrusfrukter) & Grønnsaker	1 måned	8-12 måneder	12 måneder
Kjøtt- Skinke- pølse Steker (oksekjøtt-svinekjøtt-lam) Biffer eller koteletter (oksekjøtt-lam-svinekjøtt)	1 måned	2 måneder 8-12 måneder 4 måneder	12 måneder
Melk, Frisk væske, Ost, Iskrem eller sorbett	1 måned	1-3 måneder	5 måneder (ikke anbefalt for iskrem)
Fjærkre (kylling-kalkun)	1 måned	5-7 måneder	9 måneder

KJØLESEKSJON			
Produkt	Oppbevaringsperiode 0-3°C	Oppbevaringsperiode (3-6°C)	Oppbevaringsperiode 6-8°C
Bokser, drikker, egg, sauser, sylteagurk, smør, syltetøy	3-4 uker	3-4 uker	3-4 uker
Tropisk frukt	Anbefales ikke	2-4 uker	3-4 uker
Ost, melk, meierivarer, delikatesser, yoghurt	2-5 dager	2-5 dager	2-5 dager
Kjøttpålegg, desserter, kjøtt og fisk og hjemmelaget mat	3-5 dager	1-2 dager	Anbefales ikke
Oppbevar grønnsaker og frukt (med unntak av tropisk frukt og sitrusfrukter)	15 dager	10-12 dager	4-7 dager

Funksjonslyder

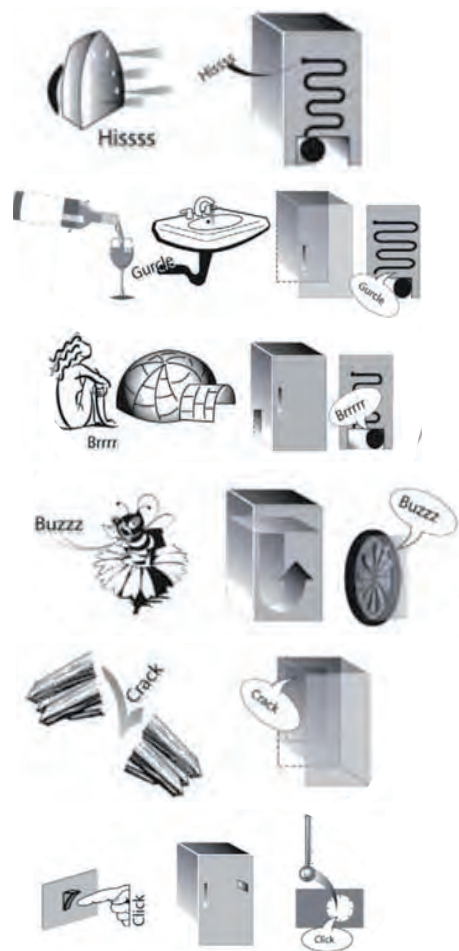
Det er normalt at det kommer lyder fra apparatet, siden det har en rekke vifter og motorer som regulerer ytelsen og som slås på og av automatisk.

Noen av funksjonslydene kan reduseres ved å:

- Nivåreguler apparatet og monter det på en horisontal flate.
- Hold apparatet og møbler fra hverandre for å unngå kontakt.
- Kontroller om innvendige komponenter er riktig plassert.
- Kontroller at flasker og beholdere ikke kommer i kontakt med hverandre.

Noen av funksjonslydene du kan høre

1. En hvese-lyd når du slår på apparatet første gang eller etter en lang pause.
2. En gurglelyd når kjølemiddel renner inn i rørene.
3. BRRR-lyden fra kompressoren når denne er i drift.
4. En summelyd når vannventilen eller viften starter å virke.
5. En knakelyd når kompressoren starter.
6. KLIKKET kommer fra termostaten som regulerer hvor ofte kompressoren er i drift.



Råd når apparatet ikke er i bruk

Dersom apparatet ikke blir brukt

Frakoble apparatet fra strømforsyningen, tøm det, avrim det (om nødvendig) og rengjør det.

Hold dørene litt på gløtt for å la lufta sirkulere inni seksjonene. Ved å gjøre dette unngår du at det dannes mugg og vond lukt.

I tilfelle strømtilførselen avbrytes

Hold dørene lukket slik at maten holder seg kald så lenge som mulig. Ikke frys mat som er delvis tint, på nytt. Hvis det er et lengre strømbrudd, kan alarmen for langt strømbrudd også bli aktivert (i produkter med elektronikk).

Renhold og vedlikehold

Før du utfører rengjøring eller vedlikehold, trekk ut stikkontakten til apparatet eller koble fra strømforsyningen. Du må aldri bruke skuremidler. Kjøleskapsdeler må aldri rengjøres med brennbare væsker.

Ikke bruk damprengjøringsutstyr.

Knappene og displayet på kontrollpanelet må ikke rengjøres med alkohol eller alkoholbaserte midler, men med en tørr klut.

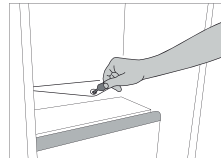
- ▶ Vask apparatet av og til med en klut og en blanding av lunke vann og et nøytralt vaskemiddel som er egnet for vask av kjøleskap innvendig.
- ▶ Rengjør utsiden av apparatet og dørpakningen med en fuktig klut og tørk med en tørr klut.
- ▶ Kondensatoren, som sitter på baksiden av apparatet, bør rengjøres regelmessig med støvsuger.



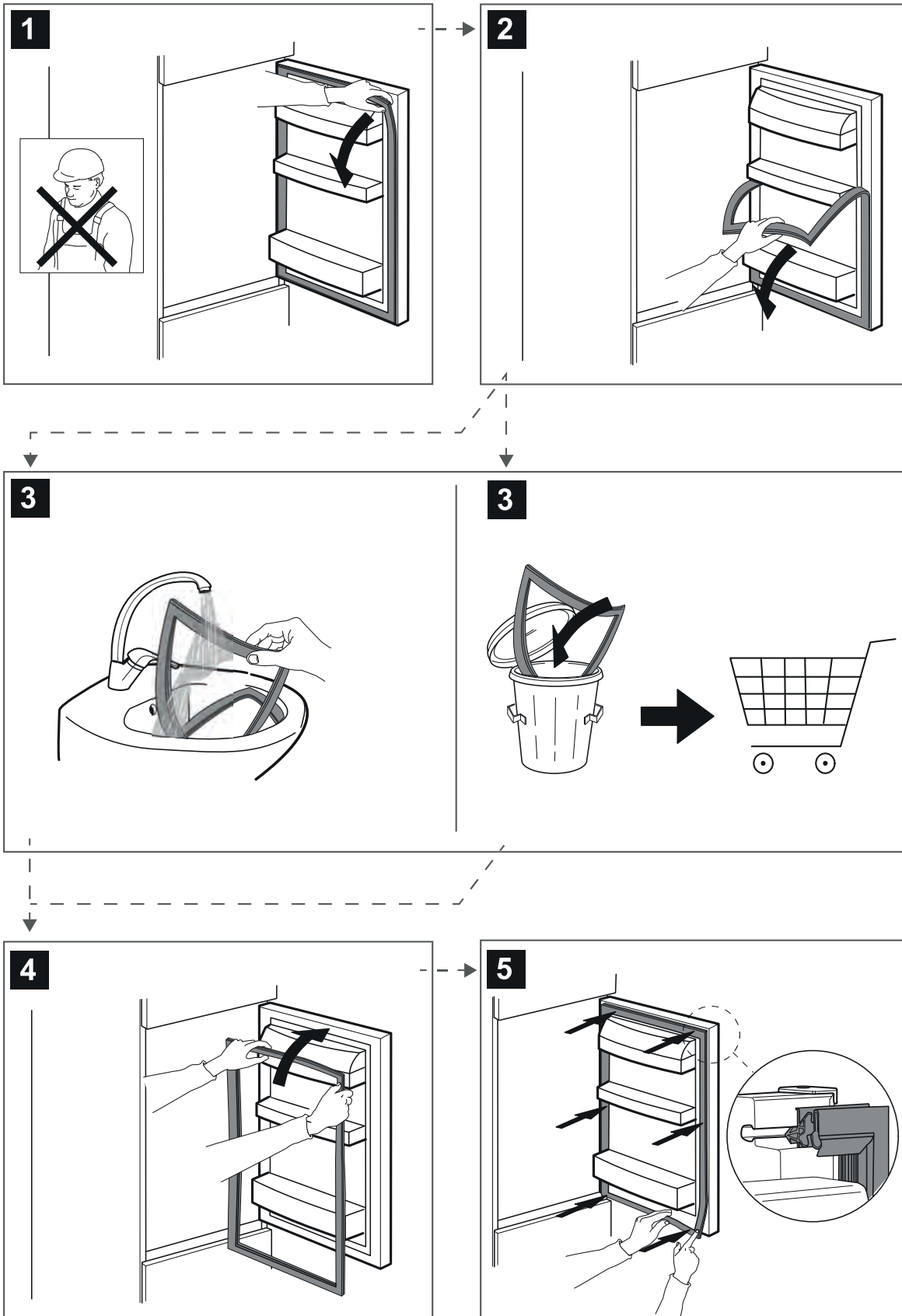
Viktig:

- ▶ Knappene og displayet på kontrollpanelet må ikke rengjøres med alkohol eller alkoholbaserte midler, men med en tørr klut.
- ▶ Rørene i kjølesystemet sitter nær avisingsspannen og kan bli varme. Rengjør dem av og til med støvsuger.

For å sikre konstant og riktig flyt av avrimingsvannet bør du jevnlig rengjøre innsiden av drenerøret som befinner seg i bakveggen på kjøleseksjonen nær frukt- og grønnsaksskuffen, ved hjelp av det medfølgende redskapet.



Utskifting av pakning



Ettersalgsservice

FØR DU RINGER ETTERSALGSSERVICEN

1. Se om du kan løse problemet selv ved hjelp av forslagene gitt i **FEILSØKINGSTABELLEN**.
2. programmet utføres ikke.

TA KONTAKT MED NÆRMESTE ETTERSALGSSERVICE DERSOM PROBLEMET FORTSATT VEDVARER ETTER DISSE KONTROLLENE

For å motta assistanse, ring nummeret som vises i garantiheftet.

Når du kontakter vår Ettersalgsservice, må du alltid spesifisere:

- en kort beskrivelse av feilen;
- typen og nøyaktig apparatmodell;



- service-nummeret (nummeret etter ordet Service på typeskiltet). Servicenummeret er også oppgitt på garantiseddelen;
- din fulle adresse;
- Tøm alltid vannet før du åpner døren.

Dersom det er nødvendig å utføre en reparasjon, må du henvende deg til en autorisert ettersalgsservice (for å garantere at originale reservedeler benyttes og at reparasjonene utføres på riktig måte).

Reservedeler vil være tilgjengelige i en periode på 7 eller til og med 10 år, avhengig av kravene i den spesifikke forskriften.



400011426503