



**GRACIAS POR COMPRAR UN PRODUCTO INDESIT**  
Para recibir una asistencia más completa, registre su producto en [www.indesit.com/register](http://www.indesit.com/register)



**Antes de usar el aparato, lea atentamente las Instrucciones de seguridad.**

## PRIMER USO

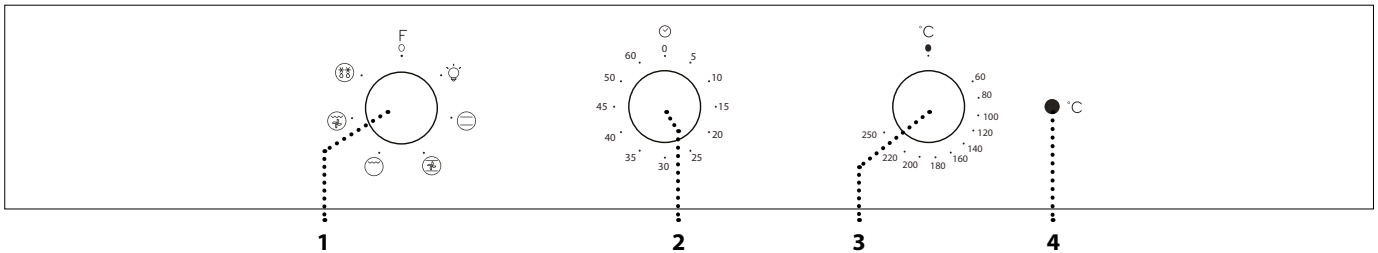
### CALENTAR EL HORNO

Un horno nuevo puede liberar olores que se han quedado impregnados durante la fabricación: es completamente normal. Antes de empezar a cocinar, le recomendamos calentar el horno en vacío para eliminar cualquier olor. Quite todos los cartones de protección o el film transparente del horno y saque todos los accesorios de su

interior. Caliente el horno a 250 °C durante una hora aproximadamente. Durante este tiempo, el horno debe permanecer vacío. Siga las instrucciones para configurar la función correctamente.

Nota: Es aconsejable ventilar la habitación después de usar el aparato por primera vez.

## PANEL DE CONTROL



### 1. SELECTOR

Para encender el horno seleccionando una función. Póngalo en la posición para apagar el horno.

### 2. SELECTOR DEL TEMPORIZADOR

Útil como temporizador. No activa ni interrumpe la cocción.

### 3. SELECTOR DEL TERMOSTATO / PRECALENTAMIENTO

Gírelo para seleccionar la temperatura deseada y activar la función seleccionada.

### 4. LED DEL TERMOSTATO / PRECALENTAMIENTO

Se enciende durante el proceso de calentamiento. Se apaga cuando se alcanza la temperatura deseada.

## ACCESORIOS

El número de accesorios puede variar de un modelo a otro. Los accesorios no incluidos pueden adquirirse aparte en el Servicio de Asistencia.



**REJILLA** Para cocinar alimentos o como soporte de cazuelas, moldes de tartas y otros recipientes de cocción aptos para horno.



**GRASERA\*** Para utilizar como bandeja de horno para cocinar carne, pescado, verduras, focaccia, etc. o para recoger los jugos de la cocción debajo de la rejilla.



**BANDEJA PASTELERA\*** Se utiliza para pan y pasteles, pero también para asados, pescado en papillote, etc.

Introduzca la rejilla en el nivel que desee, manteniéndola ligeramente inclinada hacia arriba y apoyando primero la parte trasera elevada (orientada hacia arriba). Luego deslícela horizontalmente por las guías para estantes lo más que pueda. Los otros accesorios, como la bandeja pastelera, se introducen horizontalmente deslizándolos por las guías de los estantes.

\* Disponible solo en determinados modelos.

## FUNCIONES Y USO DIARIO

### 1. SELECCIONAR UNA FUNCIÓN

Para seleccionar una función, gire el *selector* hasta el símbolo de la función deseada.

OFF  
Sirve para apagar el horno.

LUZ  
Para encender la luz del compartimento.

CONVENCIONAL  
Para cocinar cualquier tipo de alimento en un estante.

HORNO DE CONVECCIÓN  
Para hornear tartas con relleno líquido en un solo estante. Esta función se puede utilizar también para cocciones en dos estantes. Cambie de estante los alimentos para obtener una cocción más homogénea.

GRILL  
Para asar filetes, pinchos morunos y salchichas, cocinar verduras gratinadas o tostar pan. Cuando ase carne, le recomendamos colocar la bandeja debajo para recoger los jugos de la cocción: Coloque la bandeja en cualquiera de los niveles debajo de la rejilla y añada 200 ml de agua potable.

GRATIN  
Para asar grandes piezas de carne. Le recomendamos utilizar la bandeja para recoger los jugos de la cocción: Coloque la bandeja en cualquiera de los niveles debajo de la rejilla y añada 500 ml de agua potable.



DESCONGELANDO  
Para descongelar alimentos más rápidamente.

### 2. ACTIVAR UNA FUNCIÓN

Para iniciar la función seleccionada, gire el *selector del termostato* hasta la temperatura deseada. Para interrumpir la función en cualquier momento, apague el horno, gire *selector* y el *selector del termostato* a y .

### 3. PRECALENTANDO

Una vez activada la función, el led del termostato se encenderá para indicar que el proceso de precalentamiento se ha iniciado. Al final del proceso, el led del termostato se apaga indicando que el horno ha alcanzado la temperatura programada: en ese momento, coloque los alimentos dentro y proceda con la cocción.

Nota: Colocar los alimentos en el horno antes de que haya finalizado el precalentamiento puede tener efectos adversos en el resultado final de la cocción.

### . CONFIGURAR EL TEMPORIZADOR

Esta opción no interrumpe ni activa la cocción, pero le permite utilizar el cuentaminutos, tanto si la función está activada como si el horno está apagado. Para activar el temporizador, gire el pomo del temporizador totalmente hacia la derecha y, posteriormente, vuelva hacia atrás para ponerlo en la duración necesaria girándolo hacia la izquierda: una señal acústica le avisará cuando la cuenta atrás haya finalizado.

## LIMPIEZA Y MANTENIMIENTO

**Asegúrese de que el horno se haya enfriado antes de llevar a cabo las tareas de mantenimiento o limpieza. No use limpiadores de vapor. No utilice estropajos de acero, estropajos abrasivos ni productos de limpieza abrasivos/corrosivos, ya que podrían dañar las superficies del aparato. Utilice guantes de protección. El horno debe desconectarse de la red eléctrica antes de llevar a cabo cualquier trabajo de mantenimiento.**

### SUPERFICIES EXTERIORES

Limpie las superficies con un paño húmedo de microfibra. Si están muy sucias, añada unas gotas de detergente neutro al agua. Seque con un paño seco. No utilice detergentes corrosivos ni abrasivos. Si uno de esos productos entra accidentalmente en contacto con la superficie del aparato, límpielo de inmediato con un paño húmedo de microfibra.

### SUPERFICIES INTERIORES

Después de cada uso deje que el horno se enfríe y, a continuación, límpielo, preferiblemente cuando aún esté tibio, para quitar los restos o las manchas causadas por los residuos de los alimentos. Para secar la condensación que se haya podido formar debido a la cocción de alimentos con un alto contenido en agua, deje que el horno se enfríe por completo y límpielo con un paño o esponja. Limpie el cristal de la puerta con un detergente líquido adecuado.

### ACCESORIOS

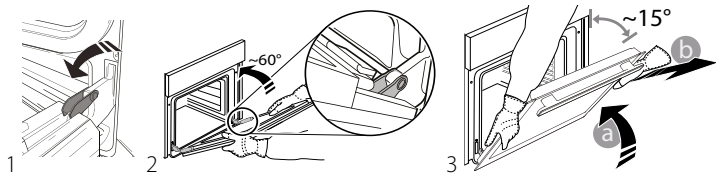
Después del uso sumerja los accesorios en una solución líquida con detergente, utilice guantes si aún están calientes. Los residuos de alimentos pueden quitarse con un cepillo o esponja.

### BAJAR LA RESISTENCIA SUPERIOR (Solo en algunos modelos)

La resistencia superior del grill se puede bajar para limpiar el panel superior del horno: Extraiga la resistencia de su alojamiento y después bájela. Para volver a colocar la resistencia en su posición, levántela y tire con cuidado hacia usted para asegurarse de que el soporte de la lengüeta esté en su alojamiento.

### EXTRACCIÓN E INSTALACIÓN DE LA PUERTA

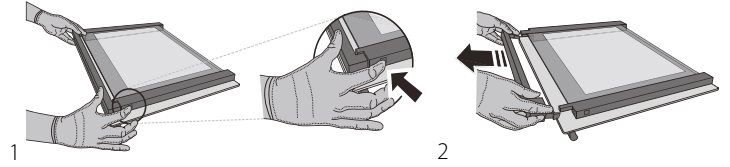
Para quitar la puerta, ábrala por completo y baje los pestillos hasta que estén en posición desbloqueada (1). Cierre la puerta tanto como pueda (2). Sujete bien la puerta con las dos manos –no la sujete por el asa. Simplemente extraiga la puerta (3) cerrándola mientras tira de ella hacia arriba (a) hasta que salga de su alojamiento (b).



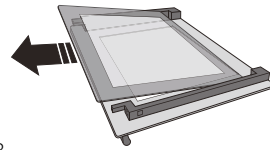
Ponga la puerta en un lado, apoyada sobre una superficie blanda. Vuelva a instalar la puerta llevándola hacia el horno, alineando los ganchos de las bisagras con sus alojamientos y fijando la parte superior en su alojamiento. Baje la puerta y ábrala por completo. Baje los pestillos a su posición original: asegúrese de haberlos bajado por completo. Intente cerrar la puerta y compruebe que está alineada con el panel de control. Si no lo está, repita los pasos de arriba.

### CLICK&CLEAN - LIMPIEZA DEL CRISTAL

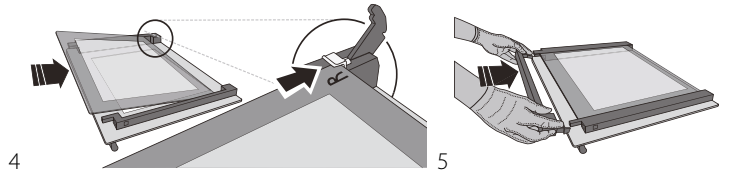
Después de desmontar la puerta y colocarla sobre una superficie blanda con las asas hacia abajo, pulse simultáneamente los dos enganches de retención (1) y extraiga la parte superior de la puerta tirando hacia usted (2).



Sujete los cristales interiores firmemente con las dos manos, extráigalos y colóquelos sobre una superficie blanda antes de limpiarlos (3).



3 Para volver a colocar los cristales interiores correctamente, asegúrese de que «R» se pueda leer en la esquina izquierda y la superficie lisa (no impresa) esté cara arriba. Primero introduzca el lado largo del cristal marcado con una «R» en los soportes y después bájelos hasta su posición (4). Vuelva a colocar la parte superior (5): un clic indicará la posición correcta. Asegúrese de que el precinto esté asegurado antes de volver a montar la puerta.



### SUSTITUCIÓN DE LA LÁMPARA

Desconecte el horno del suministro de energía, destornille la tapa de la luz, sustituya la bombilla y vuelva a atornillar la tapa de la luz. Vuelva a conectar el horno a la red eléctrica. No utilice el horno hasta que no haya vuelto a colocar la tapa de la lámpara.

Nota: Utilice sólo bombillas halógenas de 25W/230 V tipo G9, T300 °C. La bombilla que se usa en el aparato está diseñada específicamente para electrodomésticos y no es adecuada para la iluminación general de estancias de una vivienda. Las bombillas están disponibles en nuestro Servicio Postventa.

## SOLUCIÓN DE PROBLEMAS

Qué hacer si...	Posibles razones	Soluciones
El horno no funciona.	Corte de suministro. Desconexión de la red eléctrica.	Compruebe que haya corriente eléctrica en la red y que el horno esté enchufado a la toma de electricidad. Apague el horno y vuelva a encenderlo para comprobar si se ha solucionado el problema.



Puede descargarse las Instrucciones de seguridad, el Manual del usuario, la Ficha del producto y los Datos de energía:

- Visitando nuestra página web [docs.indesit.eu](http://docs.indesit.eu)
- Usando el código QR
- También puede, **ponerse en contacto con nuestro Servicio postventa** (Consulte el número de teléfono en el folleto de la garantía). Cuando se ponga en contacto con nuestro Servicio Postventa, deberá indicar los códigos que figuran en la placa de características de su producto.

