

نصب

توصیف دستگاه خشک کن برقی

نحوه اجرای برنامه خشک کن

تنظیمات دستگاه

نوع لباسها

هشدارها و توصیه های ایمنی

مراقبت و نگهداری از دستگاه

رفع مشکلات احتمالی

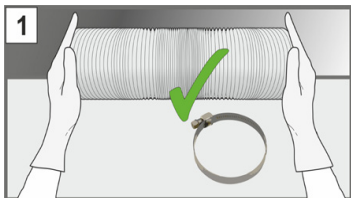
قبل از تماس با خدمات و سرویس پس از فروش



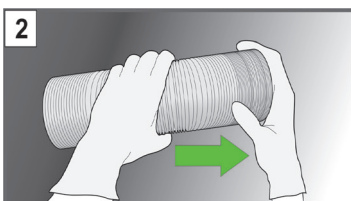
## راهنمای محکم کردن لوله خرطومی در خشککن

## محل نصب ماشین خشککن

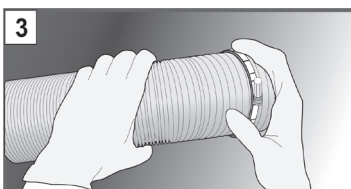
لوله خرطومی «بیضی‌شکل» را از بسته‌بندی بیرون بیاورید. همچنین، دو پیچ بست را هم حتماً از بسته‌بندی بیرون بیاورید. اگر لازم است طول لوله خرطومی را کوتاه کنید، لطفاً هنگام بریدن لوله خرطومی از دستکش استفاده کنید.



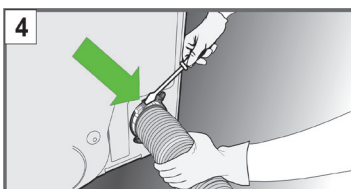
قبل از چفت کردن، انتهای لوله خرطومی تهویه را بکشید تا باز شود. اگر لوله خرطومی باز نشده باشد، با بستن پیچ بست، لوله خرطومی روی رابط چفت نمی‌شود.



یکی از پیچ بست‌ها را روی انتهای باز شده لوله خرطومی قرار دهید.



از پیچ بست دوم می‌توانید برای محکم کردن اتصال انتهای دیگر لوله خرطومی تهویه به کیت نصب دیواری (همراه دستگاه ارائه نمی‌شود) استفاده کنید.



پیچ بست را با استفاده از پیچ‌گوشتی سفت کنید تا لوله خرطومی در جای خود در خروجی دریچه پشتی محکم شود. اگر لوله خرطومی باز نشده باشد، با بستن پیچ بست، لوله

خرطومی روی خروجی دریچه پشتی چفت نمی‌شود.

ماشین خشککن را می‌توان کمی بیرون‌تر از محل مخصوص آن در زیر کابینت قرار داد. لطفاً ماشین خشککن را بیش از حد به عقب نبرید.

### سورخ تهویه

سورخ تهویه باید مستقیماً در پشت خشککن باشد تا لوله خرطومی تا حد ممکن کوتاه بماند.

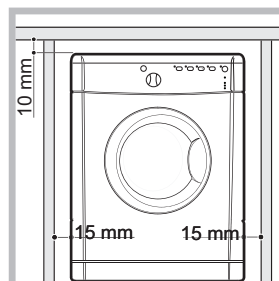
مطمئن شوید ماشین خشککن را بیش از حد عقب نرانید، زیرا ممکن است باعث جمع شدن، خمیدگی یا حتی جدا شدن لوله خرطومی تهویه شود. نباید هیچ‌گونه بریدگی، پیچ‌خوردگی یا خمیدگی U شکل در لوله خرطومی وجود داشته باشد، زیرا این موضوع ممکن است مانع از تهویه شود یا موجب جمع شدن قطرات مایع شود.

انتهای لوله خرطومی باید با شیب رو به پایین قرار بگیرد، تا از تشکیل قطرات مایع از هوای داغ و مرطوب در اتاق یا ماشین خشککن جلوگیری شود. مطمئن شوید ماشین خشککن تهویه مناسبی دارد و انتهای لوله خرطومی تهویه به سمت لوله ورودی هوا در پشت دستگاه قرار نرفته است. برای تضمین عملکرد بهینه، لوله خرطومی تهویه باید همواره اندازه باشد. لوله خرطومی برای اندازه بودن و محکم چفت شدن باید باز شود. مطمئن شوید که لوله خرطومی تهویه، دریچه‌های ورودی هوا و خروجی‌ها پوشانده یا مسدود نشده باشند.

نگذارید هوای خروجی دوباره در ماشین خشککن به گردش درآید.

استفاده نامناسب از ماشین خشککن می‌تواند به خطر آتش‌سوزی منجر شود.

اگر خشککن در جای مخصوص خود در زیر کابینت نصب



می‌شود، مطمئن شوید که بین پانل بالایی خشککن و اشیای بالای آن 10 میلی‌متر و بین کناره‌های دستگاه و دیواره‌ها یا وسایل مجاور آن 15 میلی‌متر فاصله وجود داشته باشد. این کار گردش هوای کافی را تضمین می‌کند. مطمئن شوید که دریچه‌های هوا در پانل پشتی پوشانده یا مسدود نمی‌شوند.

### تهویه

این دستگاه با وارد کردن هوای سرد، تمیز و نسبتاً خشک، گرم کردن آن و گذراندن آن از روی پارچه، لباس‌ها را به‌آرامی خشک می‌کند. برای آسان‌تر شدن فرایند خشک کردن، هوای مرطوب از قسمت پشت و از طریق لوله خرطومی تهویه خارج می‌شود. وقتی از خشککن استفاده می‌شود، باید تهویه مناسبی وجود داشته باشد تا جریان گازهای ناشی از وسایل خانگی که سوخت‌های دیگری می‌سوزانند (مانند شویمینه)، به داخل اتاق برنگردد.

### سیستم تهویه سیار

هنگام استفاده از ماشین خشککن با سیستم تهویه سیار، باید لوله خرطومی تهویه وصل شود. این لوله خرطومی باید محکم به سورخ تهویه در قسمت پشت دستگاه چفت شود (قسمت «توضیحات ماشین خشککن» را ببینید). توصیه می‌کنیم در صورت امکان، لوله خرطومی را به یک خروجی در نزدیکی ماشین خشککن وصل کنید. اگر نصب کردن آن در محل ثابت امکان‌پذیر نباشد، در صورتی‌که لوله خرطومی تهویه از داخل پنجره نیمه‌بازی خارج شود، ماشین خشککن همچنان بی‌نقص کار خواهد کرد.

مطمئن شوید که لوله خرطومی تهویه به سمت دریچه ورودی هوا، که محل قرارگیری آن در پشت دستگاه است، قرار نگیرد.

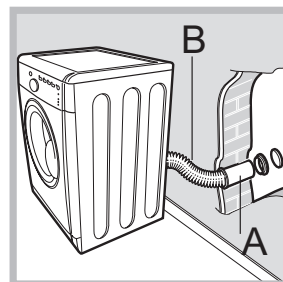
طول لوله خرطومی نباید از مقدار حداکثر 2.4 متر بیشتر باشد؛ همچنین باید مرتب تکان داده شود تا هیچ پرز، گرد و غبار یا آبی در داخل آن باقی نماند. هرگز لوله خرطومی را فشرده نکنید. لوله خرطومی ارائه‌شده بخش بیضی‌شکلی دارد که به نصب آن کمک می‌کند.

### کیت تهویه ثابت

توصیه می‌کنیم لوله خرطومی تهویه به کیت تهویه پنجره یا در متصل باشد؛ می‌توانید این کیت را از فروشندگانی که دستگاه را از آن خریده‌اید یا از فروشندگان قطعات بکنی در محل خود تهیه کنید.

### سورخ تهویه دیواری

1. روی دیوار سورخی ایجاد کنید.
2. برای جلوگیری از تقطیر رطوبت و برگشتن آب به داخل دستگاه، لوله خرطومی را تا حد ممکن کوتاه و صاف نگه دارید.
3. همچنین، سورخ درون دیوار باید صاف و با شیب رو به پایین باشد تا مانع از خروج جریان هوا نشود.



به‌ویژه در صورت استفاده مکرر از ماشین خشککن، قسمت‌های A و B باید مکرراً بررسی شوند تا از جمع شدن پرز یا زیاله در آنها جلوگیری شود. رابط لوله خرطومی باید کاملاً اندازه باشد تا از برگشت هوای مرطوب به داخل اتاق جلوگیری شود.

تهویه

برای تخلیه هوای خارج شده از ماشین خشککن نباید از همان مجرای استفاده کنید که برای خارج کردن گازهای تولید شده از وسایل مختلف گاز سوز یا وسایلی با سوخت های دیگر استفاده می شود.

هوای خروجی را به سیستم استخراج یا هرگونه مجرای حاوی فن خارج کننده تخلیه نکنید. این کار عملکرد کنترل های حرارتی را تحت تأثیر قرار می دهد و ممکن است خطر آتش سوزی به همراه داشته باشد.

⚠ مطمئن شوید اتاقی که ماشین خشککن در آن نصب شده است مرطوب نباشد و تهویه مناسبی داشته باشد.

⚠ نصب خشککن در داخل کابینت را توصیه نمی کنیم، اما هرگز نباید خشککن را پشت دربی که می تواند قفل شود، درب کشویی یا دربی که لولای آن در سمت مخالف درب خشککن است، نصب کنید.

⚠ این دستگاه باید به گونه ای نصب شود که سطح پشتی آن مقابل دیوار قرار بگیرد.

اتصالات الکتریکی

قبل از وصل کردن خشککن به پریز، موارد زیر را بررسی کنید:

⚠ مطمئن شوید که دستانتان خشک است.

⚠ پریز باید دارای اتصال به زمین باشد.

⚠ پریز باید بتواند حداکثر توان خروجی ماشین را که در صفحه مشخصات نشان داده شده است، تحمل کند (قسمت «توضیحات ماشین خشککن» را ببینید).

⚠ ولتاژ منبع برق باید در محدوده مقادیر مشخص شده در صفحه مشخصات باشد (قسمت «توضیحات ماشین خشککن» را ببینید).

⚠ خشککن نباید در فضای بیرون از خانه نصب شود، حتی اگر این فضا حفاظ داشته باشد.

⚠ پس از نصب خشککن، باید دوشاخه و سیم برق آن در دسترس باشد.

⚠ کابل برق نباید خمیده شود یا تحت فشار قرار بگیرد.

⚠ اگر دوشاخه ای که تعویض می شود از نوعی است که نمی توان آن را دوباره سیم کشی کرد، باید دوشاخه قطع شده را به طور ایمن دفع کنید. آن را در جایی نگذارید که امکان قرار دادن آن در پریز وجود داشته باشد و منجر به برق گرفتگی شود.

⚠ کابل برق باید مرتباً بررسی شود. اگر کابل برق آسیب ببیند، نماینده خدمات باید آن را تعویض کند. (بخش «سرویس» را ببینید).

⚠ در صورت رعایت نشدن هر یک از این قوانین، هیچ مسئولیتی بر عهده سازنده محصول نیست.

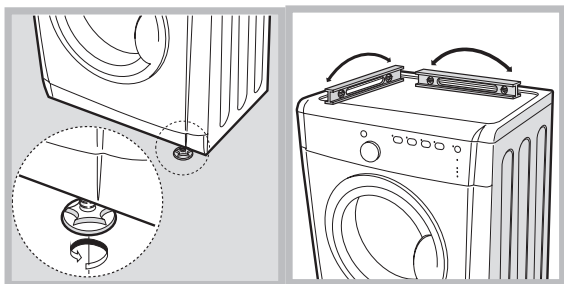
⚠ اگر درباره هر یک از موارد فوق شک دارید، با برق کار متخصصی مشورت کنید.

تراز کردن ماشین خشککن

برای اینکه ماشین خشککن درست کار کند، باید هنگام نصب کردن تراز شود.

پس از نصب ماشین خشککن در محل دائمی، از تراز بودن آن مطمئن شوید؛ ابتدا کناره ها و سپس قسمت جلو و عقب آن را تراز کنید.

اگر ماشین خشککن کاملاً تراز نیست، در صورت لزوم در حین تنظیم کردن دو پایه جلو با بالا یا پایین کردن آن، از بلوکی چوبی به عنوان تکیه گاه استفاده کنید.



قبل از راه اندازی ماشین خشککن

به محض نصب کردن ماشین خشککن، قبل از به کار انداختن آن داخل مخزن را تمیز کنید و هرگونه کثیفی جمع شده در حین حمل و نقل را تمیز کنید.

## عدم استفاده از دو شاخه

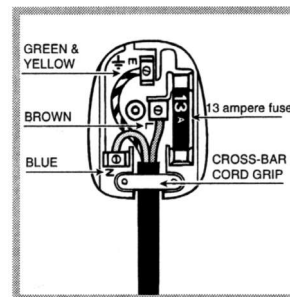
چنانچه دستگاه شما دارای دو شاخه ی معیوب و غیر قابل تعویض باشد باید برای تغییر مسیر کابل برق اقدام نمائید. دو شاخه باید با یک فیوز ۱۳ آمپری با قابلیت تعویض سیم پیچی دو شاخه ( که دارای علامت تاییدیه BSI باشد) جایگزین شود و یا کابل برق، مستقیماً به یک کابل خروجی ۱۳ آمپری که با یک سوئیچ ( مناسب با BS ۵۷۳۳ ) هدایت می شود و بدون نیاز به حرکت دادن دستگاه در دسترس می باشد متصل گردد.

## نحوه ی اتصال کابل به دو شاخه

همه : سیمها مطابق با کدهای زیر رنگ بندی شده اند.

Earth	زمین	سبز و زرد
Neutral	نول (خنثی)	آبی
Live	فاز (بارداری)	قهوه ای

چنانچه رنگ سیمها مطابق با علامتهای رنگی مشخص شده در داخل دو شاخه نبود به طریق زیر عمل کنید :



سیم زرد و سبز را به ترمینالی که با E یا  $\perp$  و یا رنگ سبز و زرد، یا رنگ سبز مشخص شده وصل کنید.

سیم قهوه‌ای را به ترمینالی که با L و یا رنگ قرمز مشخص شده وصل کنید. سیم آبی را به ترمینال مشخص شده با N و یا رنگ مشکی وصل کنید .

چنانچه از دو شاخه ی ۱۳ آمپری ( BS ۱۳۶۳ ) استفاده شد باید با فیوز ۱۳ آمپری درون دو شاخه یا آداپتور یا جعبه تقسیم، هماهنگ باشد.

در صورت عدم اطمینان خاطر از ابزارهای الکتریکی این دستگاه، پیش از استفاده با متخصص تقسیم، هماهنگ باشد، مشورت نمائید.

برای جدا کردن دو شاخه از کابل، کابل را از نزدیکترین فاصله نسبت به دو شاخه قطع نمائید و مطابق دستور العمل ذکر شده عمل نمائید.

! ماشین لباسشویی نباید در محیط باز نصب شود حتی اگر محیط دارای سقف باشد ، زیرا چنانچه در معرض باران و طوفان قرار گیرد بسیار خطر آفرین می باشد.

! هنگامی که ماشین لباسشویی نصب شد پریز برق باید در دسترس می باشد.

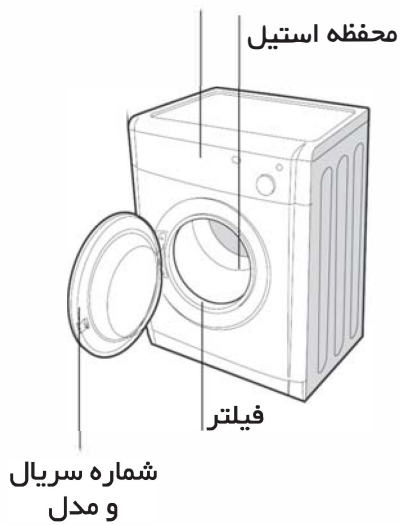
! حتی‌الامکان از سیم رابط و سهراهی در پریز استفاده نشود. کابل برق نباید تحت فشار قرار گیرد.

! کابل برق باید توسط متخصص تعویض گردد.

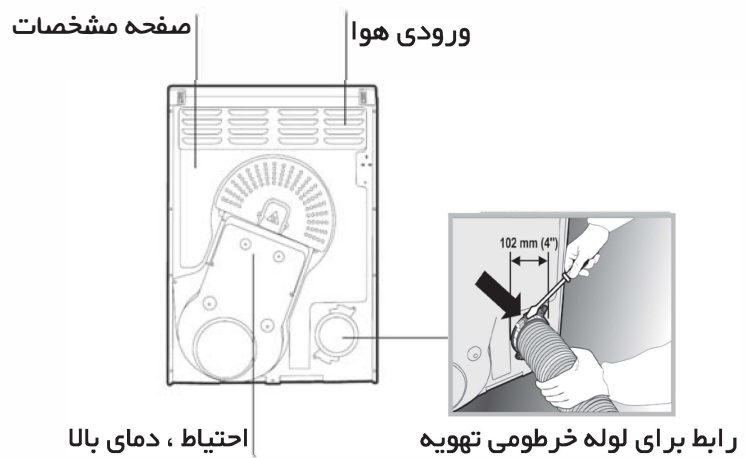
**هشدار:** کمپانی در صورت عدم رعایت این استانداردها هیچ مسئولیتی را متقبل نمی شود.

## توصیف دستگاه خشک کن برقی

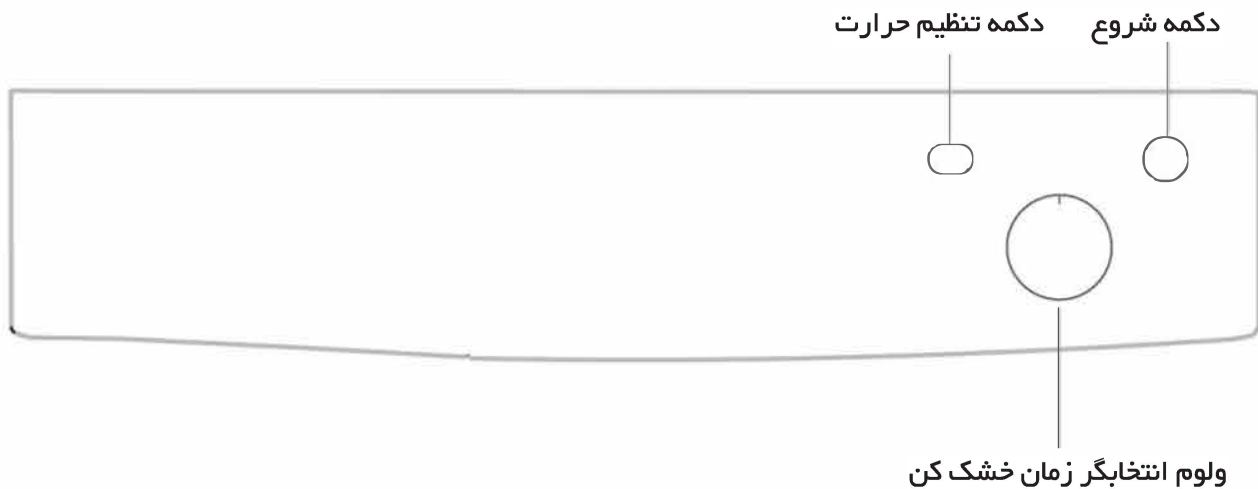
### نمای جلوی دستگاه



### نمای پشت دستگاه



### صفحه کنترل



#### ولوم انتخابگر زمان خشک کن

جهت تنظیم دمای خشک کن مورد استفاده قرار می گیرد . ولوم را در جهت عقربه های ساعت بچرخانید تا زمان مورد نظر شما را نشان دهد. ( قسمت تنظیمات خشک کن را ببینید ) هرگز ولوم را در جهت خلاف عقربه های ساعت نچرخانید .



#### دکمه تنظیم خشک کن حرارتی

برای انتخاب برنامه خشک کن حرارتی مطلوب و دلخواه

#### دکمه استارت ( شروع )

برای شروع کار دستگاه .

### شروع یک برنامه خشک کن

- ۱ - دو شاخه دستگاه را به پریز بزنید .
- ۲ - بر اساس نوع البسه ، برنامه خشک کن مورد نظر را انتخاب نمایید . ( قست البسه را ببینید )
- ۳ - درب را باز کرده و اطمینان حاصل نمایید که فیلتر تمیز بوده و به درستی و ایمنی کامل در محل مربوطه قرار گرفته باشد .
- ۴ - البسه را در دستگاه گذاشته و بررسی کنید که هیچ قسمتی از لباسها بین در و لاستیک دور درب قرار نگرفته باشد . در دستگاه را ببندید .
- ۵ - ولوم انتخابگر زمان خشک کن را بچرخانید تا زمانیکه زمان مناسب جهت نوع پوشاک مربوطه ، نشان داده شود از جدول جهت بررسی کردن رابطه بین نوع بافت و ظرفیت البسه استفاده نمایید . ( تنظیمات خشک کن را ببینید ) و اطمینان حاصل نمایید که قوانین مربوط به البسه و نوع آنرا رعایت کرده‌اید ( قسمت البسه را ببینید ) ولوم را در جهت خلاف عقربه های ساعت بچرخانید .
- ۶ - در صورت لزوم ، با استفاده از دکمه تنظیم دمای خشک کن حرارتی ، جهت تنظیم مقدار حرارت استفاده نمایید .
- ۷ - دکمه استارت را بفشارید تا اجرای برنامه خشک کن شروع شود . در طول اجرای برنامه خشک کن ، می توانید البسه را چک نماید و در صورتیکه بعضی از آنها خشک شده بودند ، می توانید آنها را برداشته و ادامه برنامه برای البسه باقیمانده ، اجرا شود . بعد از بستن در ، دکمه استارت را بزنید تا دستگاه دوباره به کار خود ادامه دهد .
- ۸ - مرحله آخر که خشک کن سرد می باشد ( یعنی البسه سرد می شوند ) در آخرین دقایق برنامه خشک کن فعال می شود . بگذارید همیشه این برنامه تا آخر اجرا شود .
- ۹ - در دستگاه را باز کنید ، البسه را بیرون بیاورید و فیلتر را تمیز نموده و سرجایش قرار دهید .
- ۱۰ - دو شاخه دستگاه را از پریز برق جدا کنید .

### مدت خشک کن

مدت زمان مرحله خشک کن به حجم پوشاک درون دستگاه و نوع بافت و پوشاک بستگی دارد (جدول را ببینید) مرحله خشک کن سرد در ۱۰ دقیقه آخر برنامه خشک کن اجرا می شود .  
! توجه نمایید که برای حجم زیاد پوشاک ، گزینه حرارت بالا را در صورت موجود بودن انتخاب نمایید .

حجم بار							نوع پارچه
۷ کیلوگرم	۶ کیلوگرم	۵ کیلوگرم	۴ کیلوگرم	۳ کیلوگرم	۲ کیلوگرم	۱ کیلوگرم	
۹۰-۱۲۰ دقیقه	۸۰-۱۰۰ دقیقه	۷۰-۸۰ دقیقه	۶۰-۷۰ دقیقه	۴۵-۶۰ دقیقه	۳۵-۴۵ دقیقه	۲۰-۳۰ دقیقه	کتان - حرارت بالا
—	—	—	—	۴۵-۶۰ دقیقه	۳۵-۴۵ دقیقه	۲۰-۳۰ دقیقه	نایلونی - حرارت بالا
—	—	—	—	—	۴۰-۶۰ دقیقه	۲۵-۴۰ دقیقه	اکریلیک - حرارت پایین

### برنامه ها و مشخصات خشک کن

#### Refresh ( احیا کردن )

یک برنامه کوتاه برای احیا کردن و تازه کردن پارچه و البسه در هنگامیکه هوای سرد پخش می شود که حدود ۱۰ دقیقه طول می کشد .  
! چون این مرحله برنامه خشک کن نیست بنابراین برای لباسهایی که هنوز خیس هستند نباید استفاده شود .



#### دکمه حرارت بالا

این دکمه حرارت خشک کن را انتخاب می کند . هنگامیکه دکمه در وضعیت بیرون می باشد ، حرارت پایین و هنگامیکه فشار داده شده ، حرارت بالا می باشد .

مدت زمان خشک کن تقریبی می باشد . بر اساس موارد زیر متفاوت می باشد :

- مقدار آب جذب شده توسط البسه بعد از دور شستشو: حوله ها و اقلام حساس مقدار زیادی آب جذب می کند
- نوع پارچه : اقلام با یک جنس مشابه ولی با بافت و ضخامت متفاوت ممکن است که مدت زمان خشک شدن متفاوتی داشته باشند .
- مقدار البسه : اقلام کوچک و واحد زمان کمی برای خشک شدن خواهند گرفت .
- خشک شدن : چنانچه لباس می بایست اتو شود . تا زمانیکه هنوز کمی نم دارد ، می توانید از دستگاه خارج نمایید . اقلامی که نیاز به خشک شدن کامل دارند می توانند در درون دستگاه باقی بمانند .
- حجم زیاد : برخی از اقلام که دارای حجم زیاد هستند در طول مرحله خشک شدن ، نیاز به مراقبت مخصوص دارند .
- پیشنهاد می کنیم که وقتی که در دستگاه ، این اقلام را چرخیدند و تکان خوردند آنها را از دستگاه خارج کرده و دوباره دستگاه را بگذارید . این کار را چندین مرتبه در طول مدت خشک شدن انجام دهید تا کاملا جابجا شوند.
- ! هرگز لباسها را بیش از حد معین خشک ننمایید .
- تمام پارچه ها نوعی نمناکی طبیعی را دارا هستند که به نرم بودن آنها کمک می کند .

### طبقه بندی البسه

- همواره برچسب روی لباسها را با دقت بررسی نمایید تا مشخص شود که لباس مورد نظر مناسب خشک شدن در خشک کن برقی می باشد یا خیر .
- لباسها را بر اساس نوع پارچه ، طبقه بندی نمایید .
- جیبها را خالی نموده و دکمه های شل را بررسی نموده و سفت نمایید .
- زیبها و قلابهای روی لباسها را بسته و کمر بند و بندهای آنرا ببندید .
- لباسها را آبکشی نمایید تا از مقدار زیاد آب موجود ، بکاهید .
- ! البسه را در هنگامیکه آب از آنها چکیده می شود در دستگاه خشک نگذارید .

### حداکثر مقدار حجم البسه در دستگاه

- محفظه استیل دستگاه را بیش از حد مجاز پر نکنید . اندازه های زیر ، وزن پوشاک خشک را نشان می دهد .
- الیاف طبیعی : حداکثر ۷ کیلوگرم .
- الیاف مصنوعی : حداکثر ۳ کیلوگرم
- ! هرگز بیش از حد مجاز ، دستگاه خشک کن را پر نکنید چون باعث می شود که روند خشک شدن بخوبی و بصورت مطلوب صورت نگیرد .

### وزنهای متداول

توجه : ۱ کیلوگرم = ۱۰۰۰ گرم

پوشاک		
بلوز	کتان (نخی) غیره	۱۵۰ گرم ۱۰۰ گرم
لباس	کتان (نخی) غیره	۵۰۰ گرم ۳۵۰ گرم
جین (البسه جین)		۷۰۰ گرم
۱۰ عدد کهنه پرز دار بچه		۱۰۰۰ گرم
پیراهن	کتان (نخی) غیره	۳۰۰ گرم ۲۰۰ گرم
زیر پیراهنی		۱۲۵ گرم

### انواع پارچه های مورد استفاده در خانه

لحاف (تخت ۲ نفره)	کتان (نخی) غیره	۱۵۰۰ گرم ۱۰۰۰ گرم
سفره یا رومیزی بزرگ		۷۰۰ گرم
سفره یا رومیزی کوچک		۲۵۰ گرم
پارچه روی سینی		۱۰۰ گرم
حوله حمام		۷۰۰ گرم
حوله دست و صورت		۳۵۰ گرم
ملافه تخت ۲ نفره		۵۰۰ گرم ۳۵۰ گرم
ملافه تخت ۱ نفره		۳۵۰ گرم

هنگامیکه پارچه های مصنوعی را با پوشاک نخی مخلوط می کنید ، در پایان دور خشک کن ممکن است که هنوز کمی نم داشته باشند . اگر چنین اتفاقی می افتاد ، آنها را به راحتی در یک دور خشک کن کوتاه مدت خشک نمایید .

توجه : هنگامیکه می خواهید مدت زمان دور خشک کن را تنظیم نمایید ، این نکته را به خاطر داشته باشید که در ۱۰ دقیقه پایانی هر دور ، مرحله خشک کنندگی سرد اجرا می شود که در این مرحله دستگاه عمل خشک کردن گرم را انجام نمی دهد .

### توجه نمودن به برچسب روی لباسها

همیشه به برچسب روی لباسها توجه نمایید . به خصوص زمانیکه برای اولین بار آن پوشاک را در دستگاه خشک برقی می گذارید . در زیر به معروف ترین این نشانه ها در برچسب روی لباسها اشاره کرده ایم .

- قابلیت خشک شدن در دستگاه خشک کن برقی
- در دستگاه خشک کن برقی نمی تواند استفاده شود .
- قابلیت خشک شدن در دستگاه خشک کن برقی (حرارت بالا)
- قابلیت خشک شدن در دستگاه خشک کن برقی (حرارت پایین)

### اقلامی که مناسب دستگاه خشک کن برقی نمی باشند.

- اقلامی که دارای قسمت های لاستیکی یا مشابه آن و یا نوارهای پلاستیکی (بالش - متکا یا ژاکتهای ورزشی) و یا هرگونه ماده اشتعال پذیر و یا دارای ماده اشتعال پذیر (که در حوله های دارای اسپری مو) می باشند .
- الیاف شیشه ای (انواع مخصوصی از تزیینات پرده ای)
- اقلامی که قبلا خشک شویی شده اند .
- اقلامی که علامت ITLC (پوشاک مخصوص)  می باشند که با محصولات مخصوص خانگی شسته می شوند دستور العمل ها را به دقت پیگیری نمایید .
- اقلام بسیار حجیم (لحاف ، کیسه های خواب ، بالش ها ، متکا و غیره) این اقلام وقتی که خشک می شوند بسیار حجیم تر می شوند . مانع از گردش جریان هوا در دستگاه خشک کن می شوند .

### اقلام خاص :

**پتو و روتختی :** اقلام اکریلیک (آسیلیان ، کرتل ، اوریون ، درالون) می بایست با مراقبت بسیار و در حرارت پایین خشک شوند از خشک کردن طولانی مدت این اقلام پرهیزید .

**پوشاک پلیسه دار یا چروک :** دستور العملهایی که از کارخانه سازنده صادر شده را مطالعه نمایید .

**پوشاک تنگ و چسبناک :** این پوشاک را پوشاکی که تنگ و چسبناک نیستند مخلوط و با هم خشک نکنید . این پوشاک را بیش از حد مجاز خشک نکنید زیرا باعث شل شدن و بیقوارگی این پوشاک تنگ و چسبناک می شود .



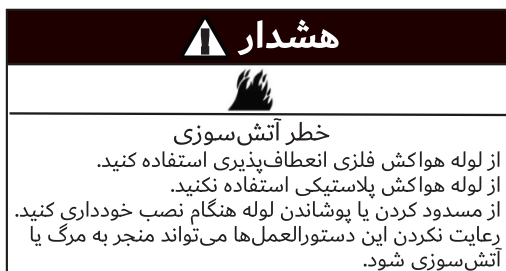
## هشدارها و توصیه های ایمنی

دستگاه مطابق با قوانین ایمنی بین المللی طراحی و ساخته شده است . اطلاعات زیر جهت ایمنی بیشتر شما فراهم شده است و باید به دقت مورد مطالعه قرار گیرند .

### ایمنی عمومی

- همیشه به دستور عملهای روی برچسب لباسها به دقت توجه نمایید .
  - اقلامی که با مواد شیمیایی سرو کار داشته اند را در این دستگاه خشک نکنید .
  - هرگز اقلامی را که آغشته به مواد آتش زا هستند ( مثل روغن آشپزی ، استون ، الکل ، بنزین ، نفت ، پاک کننده لکه ها ، تربانتین ، واکس ، پاک کننده واکس و اسپری مو ) را در این دستگاه خشک نکنید مگر اینکه در آب داغ و مقدار زیادی شوینده شسته شده باشند .
  - این اقلام را جهت خشک شدن ، در دستگاه خشک کن استفاده نکنید . لاستیک - مواد و پوشاک لاستیک دار متکا با لایه اسفنج لاستیکی ، لاستیک اسفنجی ، پلاستیک ، الیاف ضد آب ، لایه و یا شلوارهای پرز دار ، پلی اتیلن و کاغذ. ( خطر آتش سوزی )
  - هر گونه شیئی بخصوص فنک را از جیبها خارج نمایید . ( خطر آتش سوزی )
  - اقلام بسیار بزرگ و حجیم را در این دستگاه خشک نکنید .
  - پارچه های اکریلیک را در دمای بالا در این دستگاه خشک نکنید .
  - اجازه دهید تا هر مرحله خشک کن با مرحله خشک کن سرد مربوطه خودش اتمام یابد .
  - چنانچه اقلامی که درون دستگاه هستند هنوز داغ هستند ، دستگاه خشک کن را خاموش نکنید .
  - بعد از هر دور مصرف ، فیلتر را تمیز کنید .
  - نگذارید که درون دستگاه پرز به وجود بیاید .
  - هرگز روی دستگاه نروید چون باعث آسیب رساندن به آن می شود .
  - اصول ایمنی را همیشه رعایت کنید . ( قست نصب )
  - همیشه قطعات و لوازم یدکی اصل را تهیه کنید .
- ! هشدار :** هرگز قبل از اینکه دور خشک کن دستگاه به اتمام برسد ، دستگاه را خاموش نکنید مگر اینکه تمام اقلام را از دستگاه خارج کرده باشید .

- این دستگاه خشک کن برقی می بایست توسط افراد بزرگسال استفاده شود . افرادی که ( شامل کودکان نیز می شود ) قدرت ادراک و حسی آنها مشکل دارد و یا تجربه و شناخت کافی از دستگاه ندارند نباید از دستگاه استفاده نمایند مگر اینکه با نظارت شخصی مجرب و آشنا به دستگاه ، صورت گیرد .
- این دستگاه برای مصارف خانگی و غیر حرفه ای ساخته و در نظر گرفته شده است .
- با پای برهنه و یا دست و پای خیس به دستگاه دست نزنید .
- جهت بیرون کشیدن دو شاخه دستگاه از پریز برق ، همواره دو شاخه را بیرون بکشید از کشیدن کابل دستگاه خودداری کنید .
- هنگامیکه دستگاه کار می کند ، کودکان را از کنار آن دور کنید . بعد از استفاده از دستگاه آنرا خاموش کرده و از برق بیرون کشید . در دستگاه هم ببندید تا کودکان از آن به عنوان اسباب بازی استفاده نکنند .
- همواره مراقب باشید که کودکان با دستگاه بازی نکنند .
- دستگاه می بایست بدرستی نصب شود و تهویه آن نیز به خوبی انجام گیرد .
- دقت کنید که هرگز لوله خرطومی هواکش را مستقیماً به سمت ورودی هوا در پشت دستگاه قرار ندهید .
- هرگز دستگاه را روی فرشها و یا کف پوشهای بسیار پرزدار استفاده نکنید چون مانع از وارد شدن هوا به درون دستگاه می شود .
- قبل از قرار دادن پوشاک درون خشک کن ، بررسی کنید که محفظه استیل آن خالی باشد .
- ممکن است که قسمت پشتی دستگاه در حین استفاده از آن بسیار داغ باشد .
- تا هنگامیکه فیلتر بدرستی قرار نرفته باشد ، از دستگاه استفاده نکنید . ( قسمت هشدارها توصیه های ایمنی را ملاحظه فرمایید )
- از نرم کننده در دستگاه خشک کن استفاده نکنید ، بلکه در آخرین دور آبکش در مرحله شستشو از آن استفاده نمایید .
- هرگز پیش از حجم مجاز ، دستگاه را پر نکنید . ( قسمت حداکثر حجم البسه را ملاحظه فرمایید . )
- هرگز اقلامی را که آب از آنها چکیده می شوند را درون دستگاه نگذارید .
- فقط اقلامی را در خشک کن استفاده نمایید که قبلاً با آب و مواد شوینده شسته و همچنین آبکشی شده و در دور چرخشی نیز گذاشته شده اند . خشک کردن اقلامی که با آب شسته شده باشند ، منجر به آتش سوزی خواهد شد .



### اطلاعاتی در رابطه با بازیافت

طبق قرار دادی که در رابطه با محیط زیست و صرفه جویی هزینه مشتریانمان داریم ما این بسته بندی را قابل بازیافت تهیه کرده ایم .

- باز کردن بسته بندی دستگاه : به منظور بازیافت این بسته بندی طبق قوانین محل اقدام کنید .
- به منظور کاهش هر گونه خطری برای کودکان ، دو شاخه را از پریز جدا کرده و جریان برق دستگاه را قطع نمایید . جدا کردن این قسمتها از هم از اتصال این دستگاه به برق توسط کودکان جلوگیری می کند .

### صرفه جویی در برق و توجه به محیط زیست :

- قبل از اینکه لباسها را در دستگاه بگذارید تا خشک شوند می بایست آب آنها را به خوبی جدا کنید( بچلانید ) تا از مقدار زیاد آب موجود کاسته شود . ( چنانچه قبلا در ماشین لباسشویی شسته شده اند آنها را در دور چرخشی قرار دهید تا آب آنها کشیده شود . ) این کار باعث صرفه جویی در برق می شود .
- همیشه دستگاه را تا حد مجاز پر نمایید تا در مصرف برق صرفه جویی شود زیرا اقلام کوچک و واحد وقت زیادی خواهند برد تا خشک شوند .
- پس از هر بار استفاده از دستگاه ، فیلتر را تمیز نمایید تا در مصرف برق صرفه جویی شود .

## مراقبت و نگهداری از دستگاه

### تمیز کردن دستگاه خشک کن برقی

- قسمت‌های خارجی پلاستیکی و فلزی و نیز قسمت‌های لاستیکی می‌توانند با یک دستمال نم دار تمیز شوند .
- همواره لوله خرطومی هواکش و نیز قسمت‌های دیگر سیستم تهویه را بررسی کنید تا هر گونه غبار یا ذرات پرز را از بین ببرید .
- ! هرگز از ساینده و محلول استفاده ننمایید .
- ! همواره قسمت‌های برقی و فنی دستگاه می‌بایست توسط تکنسین مجرب چک شود و تا مطمئن شوید تمام قسمت‌های دستگاه به درستی کار می‌کنند .

### قطع جریان برق

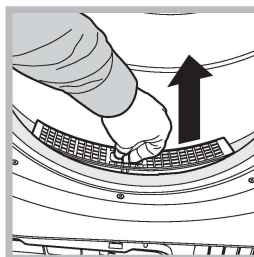
! هنگامیکه دستگاه خاموش است و یا از هنگام تمیز کردن دستگاه ، آنرا از برق بیرون بکشید .

### تمیز کردن فیلتر بعد از هر دور خشک کن

فیلتر یک بخش اساسی در این دستگاه خشک کن می‌باشد کار آبی آن جمع آوری پرز و کرک در حین مدت خشک کردن می‌باشد .  
پس از هر دو مرحله خشک کن فیلتر را در زیر آب گرفته بشویید و یا با جارو برقی آنرا تمیز نمایید .  
چنانچه فیلتر مسدود شود گردش جریان هوا در دستگاه شدیداً مختل خواهد شد و مدت زمان خشک شدن اقلام طولانی‌تر خواهد شد و نیز برق بیشتری مصرف می‌شود . به علاوه باعث آسیب رساندن به دستگاه می‌شود .

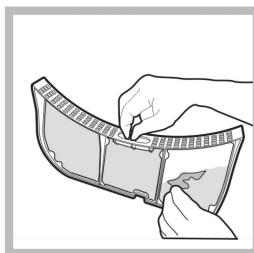


فیلتر در پشت لاستیک دور درب دستگاه قرار گرفته است .



### برداشتن فیلتر :

- ۱- دسته پلاستیکی فیلتر را به طرف بالا بکشید.
  - ۲- کرک و پرز داخل فیلتر را تمیز نموده و آنرا دوباره درست سرجایش قرار دهید . اطمینان حاصل نمایید که فیلتر به درستی سرجایش می‌باشد .
- ! هرگز تا قبل از اینکه فیلتر را سرجایش قرار دهید ، از دستگاه استفاده نکنید .



### بررسی کردن محفظه استیل بعد از هر دور شستشو

این محفظه را به آرامی با دست بچرخانید تا هر گونه شی‌جا مانده در آنرا بردارید .

### تمیز کردن محفظه استیل

! هرگز برای تمیز کردن این محفظه از وسایل فلزی یا چوبی زبر استفاده نکنید یک نوار رنگی بر روی سطح استیل محفظه ظاهر خواهد شد . که دلیل آن هم ترکیب شدن آب و مواد شوینده می‌باشد . این نوار رنگی روی کار آبی دستگاه تاثیر بد نخواهد گذاشت .

چنانچه احساس می کنید دستگاه بدرستی کار نمی کند ، قبل از تماس با خدمات طلایی نیکان به نکات زیر دقت فرمایید.

### اشکال

### راه حل

**دستگاه خشک کن استارت نمی شود .**

- دو شاخه به درستی به پریز متصل نشده است تا اتصال برقرار شود .
- برق قطع شده است .
- فیوز پریده است . سعی کنید که دستگاه دیگری را با همین پریز امتحان کنید .
- چنانچه از سه راهی استفاده می کنید اکنون دستگاه را مستقیم به پریز وصل کنید .
- درب دستگاه به درستی بسته نشده است .
- برنامه بدرستی تنظیم نشده است . ( قسمت چگونگی کار با دستگاه را ملاحظه نمایید . )
- دکمه استارت فشار داده نشده است . ( قسمت چگونگی کار با دستگاه را ملاحظه نمایید . )

**مدت خشک کن بسیار طولانی است .**

- فیلتر تمیز نشده است . ( قسمت مراقبت از دستگاه را ملاحظه نمایید . )
- مدت زمان انتخابی دور خشک کن مناسب با نوع البسه موجود در دستگاه نیست .
- اقلام بسیار خیس هستند .
- البسه موجود در دستگاه بسیار زیادتر از حد مجاز هستند .
- لوله خرطومی تهویه ممکن است مسدود شده باشد .
- ورودی هوا ممکن است مسدود شده باشد .
- فلپ تهویه ثابت که بر پوشش محافظ ضد آب قرار دارد ممکن است مسدود شده باشد .

**دستگاه خشک کن در چند دقیقه اول کارش دارای صدا است .**

- این طبیعی است ، مخصوصا این که دستگاه به مدت طولانی مصرف نشده باشد . اگر چنانچه همچنان صدای دستگاه ادامه داشت با خدمات طلایی نیکان تماس بگیرید.

## قبل از تماس با خدمات و سرویس پس از فروش

---

کنترل کنید که آیا خودتان قادر به رفع مشکل خواهید بود.  
برنامه شستشو را دوباره شروع نمایید شاید مشکل رفع شده باشد.  
اگر موفق به حل مشکل نشدید با مرکز خدمات طلایی نیکان برای ارائه خدمات، تماس حاصل نمایید.  
! همواره از خدمات و سرویس افراد مجاز استفاده کنید.  
اعلام نیاز به سرویس  
اطلاعات ذیل را به اپراتور سرویس خدمات طلایی نیکان بدهید:

- شماره اشتراک
- مدل دستگاه
- نوع مشکلی که با آن مواجه هستید.

! دستگاه نباید توسط افراد غیر مجاز دستکاری گردد.  
در صورت نقض موارد عنوان شده ، شرکت هیچگونه تعهدی را بر عهده نخواهد داشت.

# مراکز خدمات پس از فروش ایندزیت در سراسر کشور



## خدمات طلایی نیکان

مشترک گرامی :

چنانچه شهرستان محل اقامتتان فاقد خدمات مجاز می باشد لطفا جهت هماهنگی، با خدمات مرکزی تهران تماس حاصل فرمایید.



خدمات طلایی نیکان (نماینده رسمی)

صدای مشتری : ۰۲۱-۸۸۷۶۵۳۰۰  
شماره پیام کوتاه : ۳۰۰۰۸۲۳۲  
جهت انتقادات و پیشنهادات مردمی

استان	شهرستان	تلفن
سمنان	سمنان	۳۳۰۰۴۱۴-۱۵
	دامغان	۵۲۴۵۳۴۹
	دامغان	۵۲۴۴۲۹۴
	گرمسار	۴۲۲۵۷۶۷
	شاهرود	۲۲۲۵۶۸۸
سیستان و بلوچستان	زاهدان	۲۴۳۴۴۹۷
	زابل	۲۲۲۴۲۰۳-۲۲۳۴۳۳۵
فارس	چابهار	۳۳۳۳۹۵۰
	شیراز	۸۲۰۹۲۷۱-۲
قزوین	داراب	۶۲۴۷۶۱۹
	قزوین	۲۲۲۳۳۲۴
	قم	۷۷۴۲۳۷۴
قم	قم	۷۷۷۱۴۱۴
	سقز	۳۳۲۱۲۰۰-۳۳۲۱۱۱۰
	بیجار	۴۲۲۷۶۸۳
	سنندج	۳۲۳۵۵۸۱
کردستان	قروه	۵۲۲۶۹۱۶
	رفسنجان	۵۲۲۰۶۲۸
	رفسنجان	۵۲۳۴۵۹۷
	کهنوج	۵۲۲۶۵۱۱
کرمان	کرمان	۲۴۶۴۷۲۷
	سر پل ذهاب	۲۲۲۶۹۵۸-۲۲۲۲۵۵۱
کرمانشاه	کرمانشاه	۴۲۱۵۲۶۹
	یاسوج	۲۲۲۳۲۳۳
کهگیلویه و بویر احمد	گلستان (کنگ)	۴۲۲۲۵۵۳-۴۲۲۶۵۵۳
	گلستان (پد آبدکتول)	۶۲۲۶۹۳۷
گلستان	گرگان	۲۲۳۴۲۳۰
	بندر انزلی	۳۲۲۵۵۰۸-۳۲۳۹۲۰۰
گیلان	استارا	۵۲۲۶۳۱۲-۵۲۲۶۳۱۳
	رشت	۳۲۲۲۸۱۶
	رودبار	۶۲۲۲۹۹۸
	رضوانشهر	۴۶۲۳۲۷۷-۴۶۲۳۶۶۶
لرستان	فومن	۷۲۳۷۷۵۶
	لاهیجان	۳۲۲۸۳۳۸
	بروجرد	۳۵۳۷۷۱۱
	خرم آباد	۲۲۱۵۴۴۵
لرستان	دورود	۴۲۲۳۹۲۷
	کوههدشت	۶۲۲۲۶۵۴-۶۲۲۸۳۱۰
	امل	۲۲۴۰۳۴۶-۲۲۴۱۰۷۴
	بابل	۳۲۳۵۷۹۶
مازندران	بابل	۳۲۲۷۲۹۴۹-۳۲۲۷۱۹۴۸
	بایلسر	۵۲۳۶۱۹۰-۵۲۳۳۱۹۰
	تنکابن	۴۲۸۲۱۹۹
	ساری	۳۲۴۶۰۳۸-۹
	سوادکوه	۵۲۲۶۶۷۸
	قائمشهر	۲۲۲۰۶۹۵-۲۲۲۵۳۳۵
	نکا	۵۶۲۴۸۱۸-۵۶۲۴۷۴۰
مرکزی	نوشهر	۳۲۳۶۲۲۱
	اراک	۲۲۳۲۸۳۳
	خمین	۲۲۳۱۲۴۶
	دلیجان	۴۲۲۸۱۹۰
مرکزی	ساوه	۲۲۴۸۸۱۱-۲۲۴۰۲۶۴
	شازند	۴۲۲۴۱۵۴
	محلل	۳۲۲۶۶۶۲
هرمزگان	بندرعباس	۲۲۲۷۶۶۹-۲۲۲۸۱۱۲
	کیودرآهنگ	۵۲۲۶۹۹۶-۵۲۲۲۸۰۵
همدان	همدان	۲۲۲۰۹۴۵
	ملایر	۲۲۲۶۷۸۸
یزد	یزد	۷۲۲۳۳۵۶
	یزد - مهریز	۵۲۲۱۰۷۳

استان	شهرستان	تلفن
آذربایجان شرقی	آذر شهر	۴۵۲۱۴۳۴-۴۲۲۳۸۸۲
	تبریز	۴۲۲۳۸۱۵
	عجب شیر	۶۲۲۳۸۱۵
	مرآغه	۲۲۲۸۵۲۷-۲۲۲۰۰۶۶
	مرند	۲۲۲۰۱۹۹
آذربایجان غربی	ملکان	۸۲۲۳۶۶۵
	میانه	۲۲۳۵۵۶۰-۲۲۴۶۰۶۰
	ارومیه	۳۸۴۲۴۹۳-۳۴۴۵۲۸۰
	پوگان	۶۲۵۳۵۴۳
	خوی	۲۴۴۰۰۹۴
اردبیل	سلماس	۵۲۴۴۵۷۴
	مهاباد	۲۴۴۲۳۸۳
	میاندوآب	۲۲۳۳۷۹۰
	نقده	۶۲۶۰۶۳۴-۵
	اردبیل	۶۶۱۷۵۹۱-۶۶۱۸۰۰۱
اصفهان	خلخال	۴۲۲۴۵۰۷
	مغان	۷۲۲۶۴۰۰-۷۲۲۹۸۲۶
	مشکین شهر	۵۲۴۰۸۸۸
	اصفهان	۲۲۳۵۸۰۷
	اصفهان	۲۲۹۴۹۴۳
ایلام	خمینی شهر	۳۲۴۱۸۴۱
	خمینی شهر	۳۲۹۰۳۲۲
	فلورجان	۳۲۱۲۲۲۰
	کلپایگان	۳۲۲۸۹۸۹
	مبارکه	۵۲۲۴۵۲۵
بوشهر	کاشان	۴۴۴۲۳۶۴
	شاهین شهر	۵۲۵۳۵۵۲
	ایلام	۳۳۶۰۸۴۱
	بوشهر	۲۵۲۶۵۷۵
	تهران	۸۲۳۲
تهران	اسلامشهر	۲۴۶۵۸۸۲
	جاجرود	۲۳۲۷۲۷۴-۲۳۲۳۳۰۶
	ریاض کریم	۴۲۲۷۵۱۲
	ورامین	۲۲۵۳۹۸۷
	شهریار	۳۲۲۴۲۵۵-۳۲۲۷۷۱۵
جزیره کیش	کرج	۴۴۳۰۱۱۷-۴۴۸۱۲۷۸
	هشتگرد	۴۴۲۵۲۵۳-۴۲۲۸۲۴۰
	کیش	۴۴۵۱۵۷۴
	بروجن	۴۲۲۳۲۷۹
	شهر کرد	۲۲۲۶۴۴۰
خراسان جنوبی	بیرجند	۲۲۳۱۱۹۰
	تربت حیدریه	۲۳۱۲۲۷۸
	سبزوار	۲۲۲۸۶۷۶
	سرخس	۵۲۲۶۵۰۰-۵۲۲۸۸۱۱
	کاشمر	۸۲۲۴۴۳۳
خراسان رضوی	مشهد	۸۴۰۹۰۵۸-۸۴۵۸۴۰۵
	نیشابور	۲۲۲۱۹۶۶
	گناباد - بجنستان	۶۲۲۶۱۱۲
	اسفراین	۷۲۲۶۶۶۹
	بجنورد	۲۲۲۴۲۶۰
خراسان شمالی	شیروان	۶۲۲۷۸۵۴
	اهواز	۲۲۲۳۹۶۹
	اهواز	۳۷۸۹۱۸۷
	آبادان	۴۴۴۶۸۵۳-۴۴۴۴۴۰۰
	خرمشهر	۴۲۲۳۸۸۲
خوزستان	دزفول	۲۲۵۲۵۲۱-۳
	رامهرمز	۲۲۳۱۴۷
	ماهشهر	۲۲۴۳۳۹۷
	خرم دره	۵۵۲۳۷۳۵
	زنجان	۴۲۵۹۶۷۱



## نشافة

## كتيب التعليمات

### المحتويات

#### التركيب

#### وصف الآلة

#### كيفية تشغيل دورة تجفيف

#### ضبط التجفيف

#### الغسيل

#### التحذيرات والاقتراحات

#### العناية والصيانة

#### الخلل وإصلاحه

#### المساعدة



! ابق هذا الكتيب في متناولك للعودة إليه عند الضرورة.  
أيقه مع النشافة ففي حال بعت الآلة أو أعطيتها إلى  
شخص آخر، ليكون المالك الجديد على علم بالتحذيرات  
والاقتراحات.

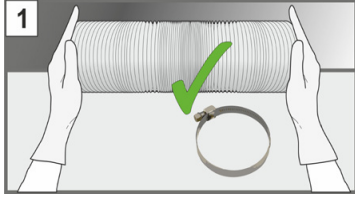
! اقرأ هذه التعليمات جيداً، فهي تحتوي على معلومات  
مهمة حول تركيب الآلة واقتراحات مفيدة لتشغيلها.



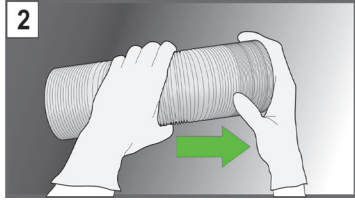


## دليل كيفية تركيب خرطوم التهوية بمجفف الملابس

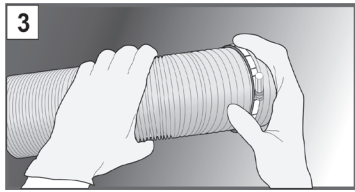
أخرج خرطوم التهوية "بيضاوي الشكل" من العبوة، وتأكد من إزالة القفيزين الحديديين. إذا رغبت في تقليل طول الخرطوم، فيرجى ارتداء القفازين قبل قص الخرطوم.



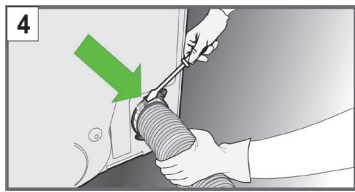
اجذب طرف خرطوم التهوية لفردة قبل تركيب الخرطوم. إذا لم يتم فرد الخرطوم، فلن ينجح استعمال القفيز الحديدي لتثبيت الخرطوم بالوصلة المهيأة.



ضع أحد القفيزين الحديديين فوق طرف خرطوم التهوية المفرد. يمكن استخدام القفيز الحديدي الثاني لإحكام الطرف الآخر لخرطوم التهوية بمجموعة التثبيت التي على الحائط (غير مرفقة مع العبوة).



قم بتثبيت خرطوم التهوية بمنفذ التهوية الخلفي عن طريق ربط القفيز الحديدي باستعمال مفك البراغي. إذا لم يتم فرد الخرطوم، فلن ينجح استعمال القفيز في ربط الخرطوم بمنفذ التهوية الخلفي.



يوضع مجفف الملابس تحت سطح علوي، لكن قد يبرز مجفف الملابس إلى الأمام متجاوزاً سطحه العلوي؛ لذا فيرجى عدم محاولة دفع مجفف الملابس إلى الوراء بدرجة زائدة عن الحد.

### فتحة التهوية

الغرض من فتحة التهوية الموجودة خلف مجفف الملابس مباشرة هو الحفاظ على بقاء الخرطوم قصيراً قدر الإمكان.

تأكد من عدم دفع مجفف الملابس بدرجة زائدة عن الحد؛ وإلا فقد يؤدي هذا إلى الضغط بشدة ساحقة على خرطوم التهوية أو تشييه أو حتى انفصاله.

يجب الحفاظ على الخرطوم وتجنب ظهور قطع به أو انثناء أو التفاف على شكل حرف "U"؛ وإلا فقد يعيق هذا التهوية المطلوبة أو يؤدي إلى احتباس تكثف بخار الماء.

يجب أن يكون طرف الخرطوم متجهاً لأسفل؛ لمنع الهواء الساخن أو الرطب من تكوين تكثف بخار ماء في الغرفة أو مجفف الملابس.

تأكد من توفير التهوية الملائمة لمجفف الملابس، وأن طرف خرطوم التهوية لا يواجه أنبوب مدخل الهواء الذي بالجزء الخلفي من الجهاز.

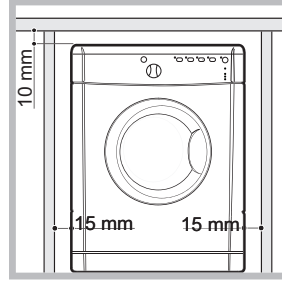
يجب دوماً تركيب خرطوم التهوية لضمان الحصول على الأداء الأمثل من الجهاز. سيحتاج الخرطوم إلى فرده ليلائم التركيب ويستتبع جيداً بإحكام.

تأكد من أن خرطوم التهوية، ومدخل الهواء، ومخارجه لا يعوقها أو يحجبها شيء. لا تترك مجفف الملابس يعيد تدوير هواء العادم.

الاستعمال غير الصحيح لمجفف الملابس قد يؤدي إلى خطر نشوب حريق.

## المكان الملائم لتركيب مجفف الملابس

إذا تم تثبيت مجفف الملابس أسفل سطح علوي، فتأكد من ترك مسافة 10 مم بين اللوحة العلوية لمجفف الملابس وأي شيء قد يوضع فوقه، وكذلك ترك مسافة 15 مم بين جوانب هذا الجهاز والجدران المحيطة به أو أي وحدات أثاث مجاورة له؛ فهذا يضمن لك وجود التهوية المناسبة لدخول الهواء وخروجه (تدوير الهواء). تأكد من عدم انسداد مداخل الهواء الموجودة على اللوحة الخلفية بالجهاز وعدم وجود ما يعيقها.



### التهوية

هذا الجهاز يجفف الغسيل برفق بسحب هواء بارد ونظيف وجاف نسبياً، ثم تسخينه وتمريه في ثنابا أقمشة الغسيل لتسهيل عملية التجفيف، يتم طرد الهواء الرطب إلى الخلف، من خلال خرطوم تهوية. في أثناء استعمال مجفف الملابس، يجب توفير تهوية كافية لتجنب ما يسمى "التدفق الخلفي للغازات"؛ أي: تدفق غاز من أجهزة تحرق أنواعاً أخرى من الوقود إلى هواء الغرفة، مثل مدفأة الحطب ونحوها من المواد المفتوحة.

### نظام تهوية متنقل

عند استخدام مجفف الملابس بنظام التهوية المتنقل، يجب توصيل خرطوم تهوية. يجب تثبيت الخرطوم بإحكام في فتحة التهوية في الجزء الخلفي بالجهاز (انظر "وصف مجفف الملابس"). نوصي بتوصيل الخرطوم بمنفذ قريب من مجفف الملابس، قدر الإمكان. إذا تعذر تركيب مجفف الملابس في موضع دائم، فسيظل يؤدي وظيفته جيداً ما دام يتم تمرير خرطوم التهوية عبر نافذة مفتوحة جزئياً. تأكد من عدم توجيه خرطوم التهوية باتجاه مدخل الهواء، الموجود في الجزء الخلفي بالجهاز.

يجب ألا يتجاوز طول خرطوم التهوية 2.4 متر كحد أقصى؛ كما يجب القيام بهزه كل حين لإزالة أي رواسب مياه متراكمة أو غبار أو زغب بداخله. تأكد من عدم وجود شيء يضغط بشدة على الخرطوم يحتوي الخرطوم المرفق على جزء بيضاوي الشكل الغرض منه المساعدة في التركيب.

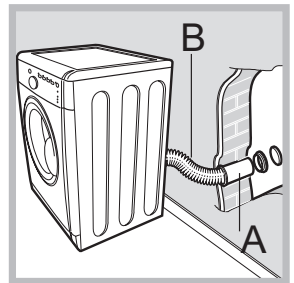
### طعم التهوية الثابت

ننصح بتوصيل خرطوم التهوية بطعم التهوية المخصص للتوصيل عبر الأبواب أو النوافذ، وهو متاح ومتوفر لدى بائع التجزئة الذي اشترت منه الجهاز في الأصل أو لدى متجر قطع الغيار المحلي القريب منك.

### فتحة التهوية في الحائط

- اصنع فتحة في الجدار.
- اجعل الخرطوم قصيراً ومستقيماً قدر الإمكان، لمنع تكوّن أي رطوبة بسبب التكثف وخشية أن تتسرب مرة أخرى إلى الجهاز.
- يجب أن يكون الثقب الذي في الحائط مستقيماً ويتجه لأسفل؛ حتى لا يعيق تدفق الهواء الخارج.

يجب تكرار فحص المنطقتين A و B كل حين؛ لمنع تراكم البقايا أو الزغب، خاصة حين يتكرر استعمال مجفف الملابس كل حين قريب. يجب تركيب وصلة الخرطوم المهيأة بشكل صحيح؛ لمنع الهواء الرطب من الارتداد إلى الغرفة.



⚠ بعد تركيب مجفف الملابس، يجب أن يكون سلك الكهرباء وقابسه بالقرب من متناول اليد.

⚠ يجب تجنب ثني سلك الطاقة أو الضغط عليه بشدة ساحقة.

⚠ إذا تم استبدال القابس بأخر من نوع لا يمكن تغيير أسلاكه، فيجب التخلص من القابس القاطع بأمان. لا تتركه في مكان قد يتم فيه استعماله مرة أخرى وإدخاله في مقبس والتسبب في صدمة كهربائية.

⚠ يجب فحص السلك الكهربائي دوريًا بانتظام. في حالة تلف سلك التزويد بالكهرباء، يجب استبداله بمعرفة وكيل الخدمة والصيانة. (انظر الخدمة والصيانة).

⚠ لا تتحمل الشركة المصنعة أي مسؤولية في حال عدم اتباع أي من هذه القواعد.

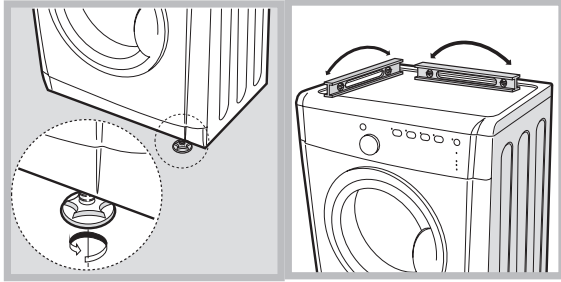
⚠ إذا لم تتأكد من فهم معلومة مما سبق؛ فاستشر الفني الكهربائي المؤهل.

### ضبط استواء مجفف الملابس على الأرضية

يجب تركيب مجفف الملابس بشكل مستقر ومستوي حتى يعمل بالشكل الصحيح.

بعد تركيب مجفف الملابس في مكانه الدائم، تأكد من استوائه على الأرضية؛ وتأكد من استوائه من جانب إلى آخر أولاً، ثم من الأمام إلى الخلف.

إذا لم يكن مجفف الملابس مستويًا على الأرضية بالدرجة الملائمة المطلوبة، فاستخدم كتلة خشبية لدعمه مع ضبط القدمين الأماميتين لأعلى أو لأسفل حسب الحاجة.



### قبل أن تبدأ تشغيل مجفف الملابس

بمجرد تركيب مجفف الملابس، قم بتنظيف الجزء الداخلي من الحلة قبل تشغيل الجهاز وقم بإزالة أي أوساخ ربما تراكمت في أثناء نقل الجهاز.

يجب عدم تصريف الهواء المنبعث من مجفف الملابس في نفس القناة المستعملة لتصريف الأبخرة المتصاعدة من أجهزة أخرى تستخدم الغاز - أو غيره من أنواع الوقود - لتوليد نار أو حرارة. لا تقم بتصريف هواء العادم في نظام شفت أو أي مجرى مزود بمروحة شفت. فهذا يؤثر على طريقة عمل وحدات التحكم الحرارية وقد يؤدي إلى نشوب حريق.

⚠ تأكد من أن الغرفة التي يتم فيها تركيب مجفف الملابس ليست غرفة رطبة، وأنها جيدة التهوية.

⚠ لا نوصي بتركيب مجفف الملابس في خزانة، ويجب عدم تركيب مجفف الملابس أبدًا خلف باب قابل للغلق بقفل ولا خلف باب جرار ولا خلف باب ذي مفصلة موجودة على الجانب المقابل لباب مجفف الملابس.

⚠ يجب تثبيت الجهاز بحيث يكون سطح ظهره الخلفي مواجهًا للحائط.

### التوصيلات الكهربائية

قبل توصيل قابس الجهاز في المقبس، تأكد مما يلي:

⚠ تأكد من جفاف يديك.

⚠ يجب أن يكون المقبس مؤرضًا.

⚠ يجب أن يكون المقبس من النوع الذي يتحمل أقصى إنتاج من طاقة الجهاز حسبما هو موضح على لوحة التصنيف (انظر وصف مجفف الملابس).

⚠ يجب أن يقع جهد مصدر الطاقة ضمن نطاق القيم الموضحة على لوحة التصنيف (انظر وصف مجفف الملابس).

⚠ يجب عدم تركيب مجفف الملابس بالخارج في العراء، حتى إذا كانت المساحة جيدة الحماية والحفظ.

## التوصيلات الكهربائية

قبل توصيل الجهاز بمقبس شبكة الكهرباء الرئيسية، تأكد من أن:

في حال لم تتوافق ألوان الأسلاك في التوصيل مع مفاتيح الألوان المعروفة في نهايات المقابس لديك، تصرف على النحو التالي:  
قم بتوصيل السلك الأصفر والأخضر بالنهاية المشار إليها بـ **E** أو  $\equiv$  أو باللون الأخضر أو الأخضر والأصفر.

قم بتوصيل السلك البني بالنهاية المشار إليها بـ **L** أو الملونة باللون الأحمر.  
قم بتوصيل السلك الأزرق بالنهاية المشار إليها بـ **N** أو الملونة باللون الأسود.

في حال تم استخدام قابس 13 أمبير (BS 1363) يجب أت يتلاءم مع مصهر 13 أمبير، إما في القابس أو في المحوّل أو في لوحة التوزيع.

إذا كان لديك أي شك بخصوص التزويد الكهربائي للماكينة لديك، قم باستشارة أخصائي كهرباء مؤهل قبل الاستخدام.

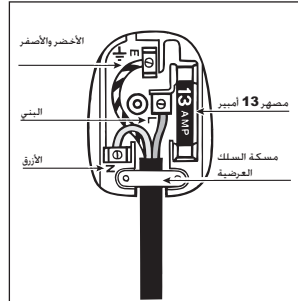
كيفية وصل قابس بديل:

الأسلاك في توصيل شبكة الكهرباء الرئيسية ملونة وفق الكود التالي:

أزرق	غير مشحون (N)
بني	مباشر (L)
أخضر وأصفر	أرضي (E)

التخلص من الجهاز:

عند التخلص من الجهاز، الرجاء أزل القابس بواسطة قطع كبل الشبكة الكهربائية أقرب ما يكون إلى هيكل القابس وتخلص منه كما هو مبين أعلاه.



أصبح جهازك الآن مزودا بقابس مصهره 13 أمبير، ويمكن إدخاله إلى مقبس 13 أمبير للاستخدام الفوري. قبل استخدام الجهاز، يرجى قراءة المعلومات أدناه.

تحذير - يجب أن يكون هذا الجهاز مؤرّضا.  
يجب تنفيذ العمليات التالية من قبل أخصائي كهرباء مؤهل.

تبديل المصهر:

عند تبديل مصهر معطوب، من مصهر ASTA 13 أمبير معتمد إلى BS 1362 يجب أن يكون دائما مستخدما، وإعادة ملاءمة غلاف المصهر. في حال فقدان غلاف المصهر، لا يجب استخدام القابس إلا عند الحصول على بديل.  
تبديل أغلفة المصهر:

في حال كان غلاف المصهر ملائما، يجب أن يكون من اللون الصحيح المشار إليه في مفتاح الألوان أو اللون البارز بالكلمات على قاعدة القابس. يمكن الحصول على قطع الغيار من أقرب مركز خدمة إليك.

إزالة القابس:

إذا كان جهازك مزودا بقابس معطوب لا يمكن إعادة تغليفه، وأنت ترغب في إعادة توجيه كبل شبكة الكهرباء الرئيسية عبر التوزيعات، الوحدات وغيرها، الرجاء تأكد من:

أنه تم تبديل القابس بقابس يمكن إعادة تغليفه ومصهره 13 أمبير يحمل علامة BSI للاعتماد.

أو:

أن كبل شبكة الكهرباء الرئيسية موصول مباشرة بمنفذ كبل 13 أمبير، يتحكم به مفتاح كهربائي يسهل الوصول إليه دون تحريك الجهاز، (بالتوافق مع BS 5733).

التخلص من الجهاز:

تأكد قبل التخلص من الجهاز أن الشعب غير قابلة للاستخدام بحيث لا يتم إدخالها في المقبس عن طريق الخطأ.

تعليمات وصل الكبل بقابس بديل:

هام: الأسلاك في توصيل شبكة الكهرباء الرئيسية ملونة وفق الكود التالي:

أخضر وأصفر	الأرضي
أزرق	محايد
بني	مباشر

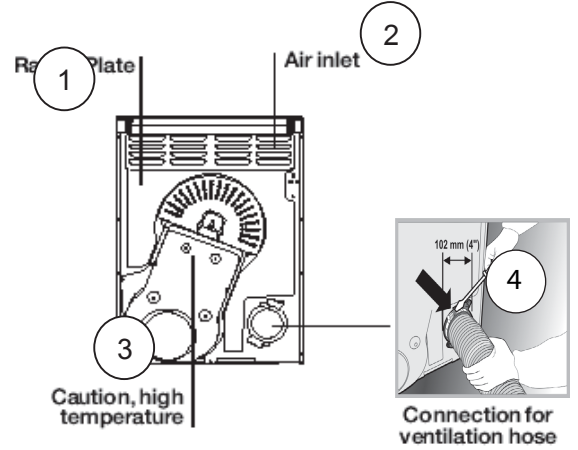
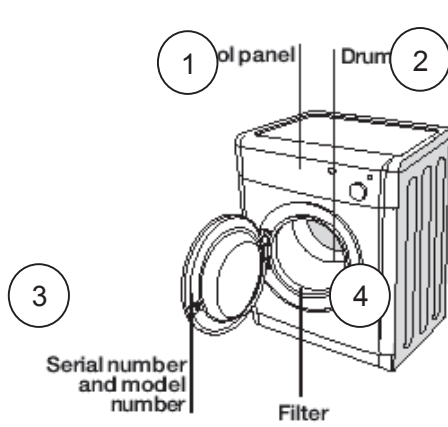
## وصف النشافة

الجهة الأمامية

الجهة الخلفية

Front side

Rear side



1- لوحة أزرار التحكم

1- لوحة المعلومات

2- الأسطوانة

2- ثقب إدخال الهواء

3- الرقم المتسلسل ورقم النموذج

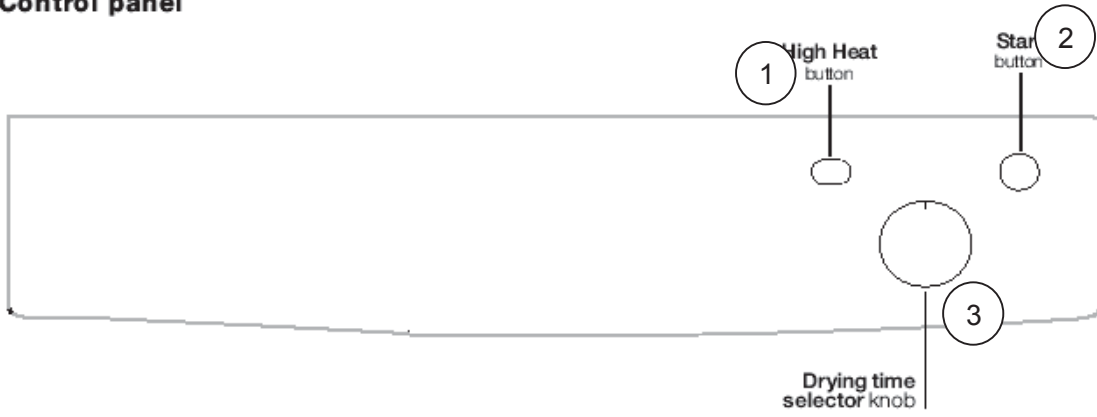
3- تحذير، حرارة مرتفعة

4- المصفاة

4- وصل أنبوب التهوية

## لوحة أزرار التحكم

### Control panel



1- زر الحرارة المرتفعة، 2- زر التشغيل، 3- زر اختيار وقت التجفيف

#### زر اختيار وقت التجفيف

يستعمل هذا الزر لضبط وقت التجفيف: أدر الزر باتجاه عقارب الساعة إلى أن يتم ضبط الزر على وقت التجفيف المطلوب (راجع ضبط التجفيف). لا تحاول إدارة الزر بعكس اتجاه عقارب الساعة.

#### زر الحرارة المرتفعة

يمكن استعمال هذا الزر لضبط البرنامج المختار بحسب متطلباتك الشخصية.

#### زر التشغيل

اضغط على هذا الزر لبدء التجفيف.

## كيفية تشغيل دورة تجفيف

### تشغيل برنامج تجفيف

1. صل النشافة بالمقبس الكهربائي.
2. اختر البرنامج الذي يلائم نوع الغسيل (راجع الغسيل).
3. افتح الباب وتأكد من أن المصفاة نظيفة وفي مكانها.
4. املاً الآلة وتأكد من أن الأغراض لا تعيق قفل الباب ثم اقلل الباب.
5. أدر زر "اختيار وقت التجفيف" إلى أن يدل المؤشر إلى وقت التجفيف الملائم أكثر لنوع القماش في الغسيل. راجع الجدول لمعرفة العلاقة بين نوع القماش والحمولة (راجع ضبط التجفيف) وتأكد من أنك مطلع على التعليمات المتعلقة بكل نوع قماش (راجع الغسيل). لا تحاول إدارة الزر بعكس اتجاه عقارب الساعة.
6. عند الضرورة ، اضبط الحرارة بواسطة زر الحرارة المرتفعة.
7. اضغط على زر التشغيل لتشغيل دورة التجفيف. يمكن التحقق من الغسيل أثناء تشغيل البرنامج ويمكن إخراج أي قطعة قد تكون قد جفت بينما يستمر التجفيف للأغراض الأخرى. بعد إقفال الباب، اضغط على زر التشغيل لمعاودة تشغيل الآلة.
8. خلال الدقائق القليلة الأخيرة من برنامج التجفيف، يتم بدء مرحلة التجفيف البارد (يتم تبريد الأقمشة). يجب السماح لهذه المرحلة دائماً بالاكتمال.
9. افتح الباب وارجح الغسيل ونظف المصفاة وأعدّها إلى مكانها.
10. افصل النشافة من الكهرباء.

## ضبط التجفيف

### أوقات التجفيف

يعتمد وقت التجفيف على حجم الحمولة ونوع القماش (راجع الجدول). تستمر دورة التجفيف البارد خلال العشرة دقائق الأخيرة من البرنامج. ! للحمولات الكبيرة، اختر الحرارة المرتفعة عند توفرها.

القماش	الحمولة	1 كلغ	2 كلغ	3 كلغ	4 كلغ	5 كلغ	6 كلغ	7 كلغ
قطن حرارة مرتفعة	30-20 دقيقة	45-35 دقيقة	60-45 دقيقة	60-70 دقيقة	80-70 دقيقة	100-80 دقيقة	120-90 دقيقة	
أقمشة اصطناعية حرارة مرتفعة	30-20 دقيقة	45-35 دقيقة	60-45 دقيقة	-	-	-	-	-
أكريليك حرارة منخفضة	40-25 دقيقة	60-40 دقيقة	-	-	-	-	-	-

أوقات التجفيف تقريبية ويمكن أن تتغير بحسب التالي:

- كمية المياه المحتبسة في الملابس بعد دورة الدوران: المناشف والملابس الناعمة تحتبس كمية كبيرة من المياه.
- الأقمشة: الأغراض المصنوعة من القماش نفسه ولكن من نسيج وكثافة مختلفين قد لا يكون لها التوقيت نفسه.
- كمية الغسيل: الأغراض الفردية والحمولات الصغيرة قد تستغرق وقتاً قصيراً لتجف.
- الجفاف: في حال أردت كي الملابس، يمكن إخراجها رطبة بعض الشيء. يمكن إبقاء الملابس التي تتطلب تجفيفاً كاملاً لمدة أطول.
- ضبط الحرارة.
- حرارة الغرفة: كلما كانت حرارة الغرفة منخفضة، كلما استغرقت الملابس وقتاً أطول لتجف.
- الأغراض الضخمة: بعض الأغراض الضخمة تتطلب عناية خاصة خلال عملية التجفيف. نقتراح بإخراجها ونفضها وإعادتها إلى النشافة. كرر هذه الخطوة عدة مرات خلال دورة التجفيف.

! لا تجفف الملابس بإفراط.

كل الأقمشة تحتوي على القليل من الترطيب الطبيعي يبقىها ناعمة وزغبة.

### برامج التجفيف والاختيارات

#### ✚ الإنعاش

برنامج قصير مناسب لإنعاش الألياف والأغراض من خلال إصدار هواء بارد. يستغرق حوالي 10 دقائق.

! لا يمكن استعمال هذا البرنامج على الأغراض التي لا تزال رطبة إذ أنه ليس برنامج تجفيف.

#### ⚡ الحرارة المرتفعة

زر الحرارة المرتفعة يختار حرارة التجفيف. عندما يكون الزر مطفأ، يتم اختيار الحرارة المنخفضة. وعند الضغط عليه، يتم اختيار الحرارة المرتفعة.

## الغسيل

غطاء اللحاف	قطن	1500 غ
(سرير مزدوج)	غيره	1000 غ
غطاء مائدة كبير		700 غ
غطاء مائدة قصير		250 غ
منشفة مطبخ		100 غ
منشفة حمام		700 غ
منشفة يدين		350 غ
شرشف مزدوج		500 غ
شرشف منفرد		350 غ

### تصنيف الغسيل

- تحقق من الرموز على ملصقات العناية الموجودة على الأغراض للتأكد من أنه يمكن تجفيفها بالتقليب.
- صنف الملابس بحسب نوع القماش.
- افرغ كافة الجيوب وتحقق من الأزرار الرخوة.
- أغلق السحابات والعلاقات واربط الأحزمة والحبال من دون شدّها بإحكام.
- أعصر كل قطعة لإزالة الكمية القصوى الممكنة من المياه.
- ! لا تضع في النشافة ملابس مبللة تقطر ماءً.

عند مزج الألياف الاصطناعية مع القطنيات، قد تكون هذه القطنيات رطبة بعض الشيء عند نهاية دورة التجفيف. في هذه الحالة، فقط دعها تجف على دورة تجفيف قصيرة.

**ملاحظة:** عند ضبط مدة دورة التجفيف، تأكد أن مرحلة التجفيف الباردة تستمر في آخر 10 دقائق تكون النشافة خلالها لا تجفف الأغراض.

### ملصقات العناية

تحقق دائماً من ملصقات العناية خصوصاً عند وضع الأغراض في النشافة للمرة الأولى. إن الرموز التالية هي الأكثر شائعة:

- يمكن تجفيفها بالتقليب
- لا تجففها بالتقليب
- جففها على حرارة مرتفعة
- جففها على حرارة منخفضة

### الأغراض التي لا تتناسب مع التجفيف

- الأغراض التي تحتوي على أجزاء مطاطية أو مواد مماثلة أو أغطية بلاستيكية (المخدات، الوسادات أو سترات الرياضة المقاومة للمياه PVC) أو أي أغراض أخرى سريعة الاشتعال أو أغراض تحتوي على مواد سريعة الاشتعال (مناشف مشبعة برذاذ الشعر).
- الألياف الزجاجية (بعض أنواع الجوخ).
- الأغراض التي تم تنظيفها بالتجفيف.

### الحد الأقصى من حجم الحمولة

لا تضع أكثر من الحد الأقصى الذي تتحمله النشافة.

إن الأرقام التالية تشير إلى وزن الأغراض الجافة:

الألياف الطبيعية: 7 كغ كحد أقصى  
الألياف الاصطناعية: 3 كغ كحد أقصى

! لا تضع حمولة زائدة في النشافة إذ قد يؤدي هذا الأمر إلى أداء تجفيف ضعيف.

### الأوزان النموذجية

ملاحظة:


1 كغ = 1000 غ

الملابس	
بلوزة	قطن 150 غ غيره 100 غ
فستان	قطن 500 غ غيره 350 غ
جينز	700 غ
10 حفاضات	1000 غ
قميص	قطن 300 غ غيره 200 غ
قميص كم قصير	125 غ

### البياضات المنزلية



، Orion ، Dralon) يجب أن تجفف بعناية خاصة على حرارة منخفضة. تجنب التجفيف لفترة طويلة من الوقت.  
**الملابس المتجددة أو المطوية:** اقرأ تعليمات التجفيف المزودة من المصنّع.  
**الأغراض المنشأة:** لا تجففها مع الأغراض غير المنشأة. أخرج أقصى حد ممكن من محلول النشاء قبل وضعها في النشافة. لا تجففها بإفراط إذ أن النشاء سيصبح مغبراً وسيترك الملابس ليّنة ما يعيق غاية النشاء.

- الأغراض الذي تملك رمز **ITCL** ("الملابس الخاصة")  يمكن تنظيف هذه الأغراض بواسطة منظفات على الجاف في المنزل. اتبع التعليمات بعناية.
- الأغراض الكبيرة الضخمة (الألحفة، أكياس النوم، المخدات، الوسادات، أغطية الأسرة الكبيرة، الخ) التي تتوسع عند تجفيفها وتمنع تدفق الهواء في النشافة.

#### الملابس الخاصة


البطانيات وأغطية الأسرة: الأغراض المصنوعة من الأكريليك (Acilan ، Courtelle)

## التحذيرات والاقتراحات

- لا تستعمل منعمات سائلة للأقمشة في النشافة بل أضفها إلى التشطيف النهائي في دورة للغسيل.
- لا تضع حمولة زائدة في النشافة (راجع الغسيل: الحد الأقصى من الحمولة).
- لا تضيف ملابس مبللة تقطر ماءً.
- جفف الأغراض فقط في حال تم غسلها بمنظف ومياه وتم تشطيفها ومررت بدورة دوران. قد يندلع حريق في حال تم تجفيف الملابس الذي لم تنظف بالمياه.
- اقرأ دائماً التعليمات الموجودة على ملصقات العناية (راجع الغسيل).
- لا تجفف ملابس تم معالجتها بمنتجات كيميائية.
- لا تجفف أبداً أغراضاً ملوثة بمواد سريعة الاشتعال (زيت الطبخ، أسيتون، كحول، نפט، كيروسين، منتجات إزالة البقع، زيت التربنتين، الشمع، مرذات الشعر) ما لم يتم غسلها بمياه ساخنة مع كمية إضافية من المنظف.
- لا تجفف الأغراض المطاطية أو المغطاة بالمطاط الوسادات المزودة بحاشية رغوية مطاطية، رغوة لايتكس، المطاط، البلاستيك، قبعات الاستحمام، الأقمشة المقاومة للماء، الحفاضات أو الحاشيات، البوليثيلين أو الورق.
- اخرج كافة الأغراض من الجيوب وبخاصة الولاكات (خطر الانفجار).
- لا تجفف أغراضاً كبيرة وضخمة.
- لا تجفف أليافاً من الأكريليك على حرارة مرتفعة.
- أكمل كل برنامج مع مرحلة التجفيف البارد خاصته.
- لا تطفأ النشافة عندما لا تزال تحتوي على أغراض ساخنة.
- نظف المصفاة بعد كل استعمال (راجع العناية والصيانة).
- لا تدع النسيل يتجمع حول النشافة.
- لا تتسلق على ظهر النشافة أبداً إذ قد تسبب ضرراً لها.

! تم تصميم وصنع الآلة بحسب معايير السلامة العالمية الحالية. تم تأمين هذه المعلومات لأسباب تتعلق بالسلامة ويجب قراءتها جيداً.

### السلامة العامة

- لا يجب استعمال هذه النشافة من قبل أشخاص (بما فيه الأطفال) ذات القدرات الجسدية والحسية والنفسية المنخفضة أو الذين يفتقرون إلى الخبرة والمعرفة ما لم يتم مراقبتهم أو إعطائهم تعليمات حول استعمالها من قبل شخص مسؤول عن سلامتهم.
- تم تصميم هذه النشافة للاستعمال المنزلي وليس المهني.
- لا تلمس الآلة عندما تكون حافي القدمين أو بيدين أو رجلين مبللين.
- افصل الآلة من الكهرباء من خلال سحب القابس وليس الحبل.
- لا تسمح للأطفال بالاقتراب من النشافة أثناء تشغيلها. بعد استعمال الآلة، أطفأها وافصلها من الكهرباء. ابق الباب مقفلاً للتأكد من أن الأطفال لا يلعبون به.
- يجب مراقبة الأطفال للتأكد من أنهم لا يلعبون بالنشافة.
- يجب تركيب الآلة بشكل صحيح ويجب أن يكون لها تهوية مناسبة. لا يجب أبداً سد فتحة دخول الهواء الموجودة في الجهة الخلفية (راجع التركيب).
- لا توجه أنبوب التهوية نحو منافذ إدخال الهواء في الجهة الخلفية.
- لا تستعمل النشافة أبداً على السجاد إذ قد يعيق ارتفاع الوبر الهواء من الدخول إلى النشافة من القاعدة.
- تأكد من أن النشافة فارغة قبل ملأها.
-  قد تصبح الجهة الخلفية للنشافة ساخنة جداً. لا تلمسها أبداً أثناء الاستعمال.
- لا تستعمل النشافة أبداً ما لم تكن المصفاة في مكانها بشكل محكم (راجع العناية والصيانة).

الرئيسية وتخلص منها. تخلص من هذه القطع بشكل منفصل للتأكد من أنه لا يمكن وصل الآلة بالإمدادات الرئيسية مجدداً.

#### توفير الطاقة واحترام البيئة

- أعصر الأغراض قبل تجفيفها لإزالة أكبر كمية ممكنة من المياه (في حال تم غسلها مسبقاً في غسالة، اختر وظيفة الدوران). إن هذا الأمر سيوفر الطاقة أثناء التجفيف.
- جفف دائماً الحمولات الكاملة لتوفير الطاقة. إن الأغراض الفردية أو الحمولات الصغيرة قد تستغرق وقتاً أطول للتجفيف.
- نظّف المصفاة بعد نهاية كل دورة لتخفيض تكاليف استهلاك الطاقة (راجع العناية والصيانة).

• اتبع دائماً المعايير والمتطلبات الكهربائية (راجع التركيب).



• اشتر دائماً قطع غيار وملحقات أصلية (راجع المساعدة).

**! تحذير:** لا توقف النشافة أبداً قبل انتهاء دورة التجفيف ما لم يتم إزالة كافة الأغراض ونشرها بسرعة لكي تُبدد الحرارة.



**معلومات حول إعادة التدوير والتصريف**  
كجزء من التزامنا المستمر في حماية البيئة، نحفظ بحق استعمال مكونات نوعية معاد تدويرها لتخفيض مصاريف الزبون وتقلص خسارة المواد.

- التخلص من مواد التغليف: اتبع الأنظمة المحلية ليتم إعادة تدوير الغلاف.
- لتقليل خطر إصابة الأطفال بأذى، انزع الباب والقباس ثم افصل حبل الإمدادات

 <b>تحذير</b>	
	
<b>خطر الحريق</b>	
استخدم أنبوب تهوية معدنيًا مرناً. لا تستخدم أنبوب تهوية بلاستيكيًا. لا تسد مجرى الأنبوب أو تعيقه عند التركيب. الإخفاق في مراعاة هذه التعليمات قد يؤدي إلى حريق أو الوفاة.	

## العناية والصيانة

### قطع الكهرباء

افصل الكهرباء عندما لا تستعمل الآلة أو عند تنظيفها وأثناء عمليات الصيانة.

### تنظيف المصفاة بعد كل دورة

إن المصفاة عنصر أساسي من النشافة: فوظيفتها هي تجميع النسيل والزغب المكوّن أثناء التجفيف. عند الانتهاء من التجفيف، نظّف المصفاة من خلال تشطيفها تحت مياه جارّية أو بواسطة مكنسة كهربائية. في حال انسدت المصفاة، سيتضرر تدفق الهواء داخل النشافة: عندها ستطيل أوقات التجفيف وستستهلك المزيد من الطاقة كما قد تسبب ضرراً بالنشافة. إن المصفاة موجودة خلف قفل النشافة (راجع الصورة).

تحقق من الأسطوانة بعد كل دورة حرك الأسطوانة بيدك من أجل إزالة الأغراض الصغيرة (المحارم) التي قد تكون قد نسيتهها.

### تنظيف الأسطوانة

! تجنب استعمال عوامل تنظيف كاشطة أو صوفية فولاذية أو ستاينلس ستيل لتنظيف الأسطوانة. قد تبدأ طبقة ملونة بالظهور على الأسطوانة الستاينلس ستيل بسبب مزج المياه و أو عوامل تنظيف كملينات الأقمشة من الغسيل. إن هذه الطبقة لن تؤثر على أداء النشافة.

### تنظيف النشافة

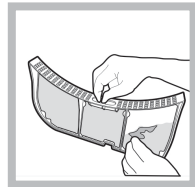
- يمكن تنظيف القطع المعدنية والبلاستيكية والمطاطية الخارجية بواسطة قطعة قماش مبللة.
- تحف بشكل دوري من أنبوب المنفذ وكافة القطع الأخرى من نظام التهوية وأزل أي تكوّنات للزغب والنسيل. ! لا تستعمل مذيبات أو مواد كاشطة. ! دع تقنيين متخصصين يفحصون النشافة بانتظام للتأكد من أن القطع الكهربائية والميكانيكية تعمل بشكل آمن (راجع الصيانة).

### إزالة المصفاة:

1. اسحب المسكة البلاستيكية للمصفاة باتجاه الأعلى (راجع الصورة).

2. نظّف النسيل من داخل المصفاة واعدها إلى مكانها بشكل صحيح. تأكد من أنه تم إدخال المصفاة بالكامل.

! لا تستعمل النشافة من دون إعادة المصفاة إلى مكانها.



## الخلل وإصلاحه

في حال لم تكن النشافة تعمل بشكل صحيح، راجع الاقتراحات التالية قبل الاتصال بمركز المساعدة التقنية (راجع المساعدة):

المشكلة	الأسباب المحتملة / الحلول
النشافة لا تعمل	<ul style="list-style-type: none"><li>● القابس بعيد عن المقبس بحيث لا يحتك به</li><li>● ثمة انقطاع في الكهرباء</li><li>● الفتيل انفجر. حاول وصل آلة أخرى بالمقبس</li><li>● عند استعمال حبل إمداد، حاول وصل حبل إمداد الكهرباء العائد للنشافة مباشرة بالمقبس</li><li>● الباب ليس مقفلاً بإحكام</li><li>● لم يتم ضبط زر البرامج بشكل مناسب (راجع كيفية تشغيل دورة تجفيف)</li><li>● لم يتم الضغط على زر التشغيل/الإيقاف (راجع كيفية تشغيل دورة تجفيف)</li></ul>
التجفيف يستغرق وقتاً طويلاً	<ul style="list-style-type: none"><li>● لم يتم تنظيف المصفاة (راجع العناية والصيانة)</li><li>● لم يتم اختيار وقت التجفيف الصحيح للحمولة (راجع الغسيل)</li><li>● الأغراض مبللة جداً ((راجع الغسيل)</li><li>● تم ملأ النشافة بإفراط (راجع الغسيل)</li><li>● أنبوب التهوية المرن قد يكون مسدوداً (راجع التركيب)</li><li>● منفذ الهواء قد يكون مسدوداً (راجع التركيب)</li><li>● مصراع التهوية الثابت على الغطاء المقاوم للطقس المحمي قد يكون مسدوداً (راجع التركيب)</li></ul>
الآلة تصدر ضجيج خلال الدقائق الأولى من التشغيل	<ul style="list-style-type: none"><li>● هذا طبيعي، وخصوصاً في حال لم تستعمل الآلة منذ مدة طويلة. في حال استمر الضجيج خلال كل الدورة، اتصل بمركز المساعدة التقنية.</li></ul>

## المساعدة

قبل الاتصال بمركز الخدمة:

- الرقم المتسلسل (S/N) يمكن إيجاد هذه المعلومات على لوحة المعلومات الموجود خلف باب الآلة.

### قطع الغيار

إن هذه النشافة معدة. إن تصليحها بنفسك أو من قبل شخص غير مرخص له قد يؤدي شخصاً واحداً أو أكثر، قد يؤدي الآلة وقد يجعل كفاءة قطع الغيار غير صالحة. اتصل بتقني مرخص له في حال واجهت مشاكل عند استعمال الآلة. تم تصميم قطع الغيار حصرياً للآلة وليس لأي استعمال آخر.

- اتبع دليل الخلل وإصلاحه لتتري إذا كان بإمكانك حل المشكلة بنفسك (راجع المساعدة).
- في حال العكس، أطفأ النشافة واتصل بأقرب مركز للمساعدة.

### اذكر المعلومات التالية لمركز المساعدة:

- الاسم، العنوان والرمز البريدي
- رقم الهاتف
- نوع المشكلة
- تاريخ شراء الآلة
- نموذج الآلة (Mod.)

تتماشى هذه الآلة وتوجيهات المجتمع الأوروبي التالية:

- EC/95/2006 (تجهيز الفلطية المتدنية)؛  
- EEC/336/89، EEC/31/92، EEC/68/93 (التوافق الكهرومغناطيسي).







19507903205  
10/2020