



## **Руководство пользователя**

---

# РУКОВОДСТВО ПОЛЬЗОВАТЕЛЯ

---

## УКАЗАТЕЛЬ

<b>Использование и уход</b> .....	<b>2</b>
<b>Общая информация</b> .....	<b>2</b>
Светодиодный индикатор .....	2
Система освещения (в зависимости от модели) .....	2
Полки и подвесные лотки на дверце .....	2
Дверца .....	2
Лоток STOP FROST* .....	3
Процедура очистки принадлежности STOP FROST .....	3
<b>Как пользоваться прибором</b> .....	<b>4</b>
Первое использование .....	4
Холодильное отделение и хранение продуктов .....	4
Хранение свежих продуктов и напитков .....	4
Морозильное отделение и хранение продуктов .....	4
Извлечение контейнера морозильного отделения .....	4
Советы по замораживанию и хранению свежих продуктов .....	5
Замороженные продукты: рекомендации при покупке .....	5
Срок хранения продуктов при различных температурах .....	5
Звуки при работе прибора .....	6
Если прибор не используется .....	7
<b>Чистка и уход</b> .....	<b>8</b>
<b>Замена уплотнения</b> .....	<b>9</b>
<b>Сервисный центр</b> .....	<b>10</b>


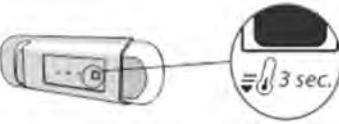
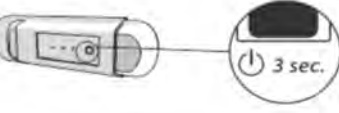


## Общая информация

### Светодиодный индикатор

Если светодиодная система не работает, обратитесь в Сервис для ее замены.

**Важно:** Освещение холодильного отделения включается при открывании дверцы холодильника. Если дверца остается открытой более 8 минут, свет гаснет автоматически.

### Система освещения (в зависимости от модели)

	Это изделие имеет источник света класса энергоэффективности F
	Это изделие имеет источник света класса энергоэффективности G
	Это изделие имеет источник света класса энергоэффективности G
	Это изделие имеет источник света класса энергоэффективности G
	Это изделие имеет источник света класса энергоэффективности G
	Это изделие имеет источник света класса энергоэффективности F
	Это изделие имеет источник света класса энергоэффективности G

### Полки и подвесные лотки на дверце

Все полки, откидные крышки и выдвижные ящики являются съемными. Количество этих элементов может изменяться в зависимости от модели.

### Дверца

#### Перенавешивание дверцы

Примечание: Дверцу прибора можно перевесить на другую сторону. Стоимость данной операции не покрывается гарантией, в том числе когда она выполняется сервисным центром. Перенавешивание дверцы рекомендуется осуществлять вдвоем. Следуйте указаниям, представленным в **Руководстве по установке**.

## Лоток STOP FROST\*

Лоток STOP FROST предназначен для частичного сбора наледи, образующейся в морозильном отделении. Он легко вынимается и моется, что уменьшает время, необходимое для размораживания морозильного отделения.

### Процедура очистки принадлежности STOP FROST

- Откройте дверцу морозильного отделения и вытяните верхний ящик (рис. 2).

- Отсоедините принадлежность STOP FROST (рис. 3) и вытяните ее (рис. 4), стараясь не уронить на стеклянную полку.

Примечание: Если вкладка застряла, не прикладывайте усилий, а продолжите размораживание морозильного отделения.

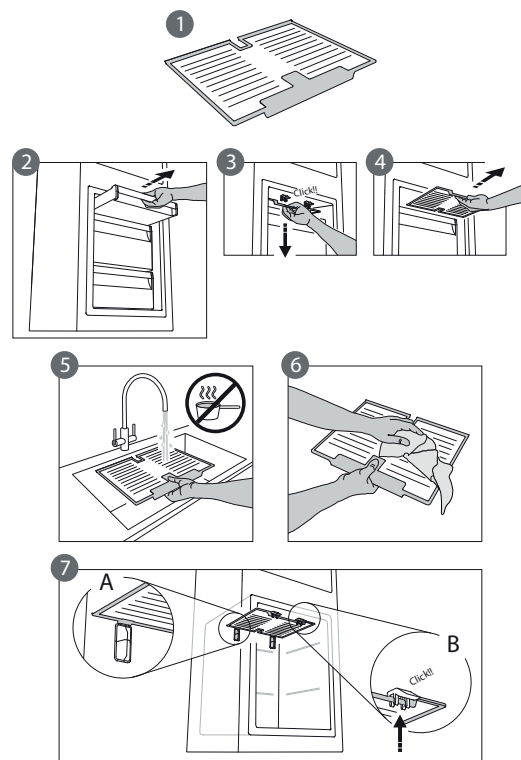
- Закройте дверцу морозильного отделения.

- Вытяните принадлежность и удалите с нее наледь, ополаскивая проточной (не горячей) водой (рис. 5).

- Дайте вкладке обсохнуть и протрите пластмассовые части мягкой тканью.

- Вставьте вкладку на место, разместив ее тыльную часть на выступах, как показано на рисунке 7-A. Закрепите рукоятку в расположенных выше зажимах (рисунок 7-B).

- Вставьте на место верхний ящик и закройте дверцу морозильной камеры. Вкладку STOP FROST можно чистить отдельно, не размораживая целиком все морозильное отделение. Регулярная очистка вкладки STOP FROST позволяет избежать полного размораживания морозильного отделения.



\* Только в определенных моделях

## Как пользоваться прибором

### Первое использование

После установки подождите минимум два часа, прежде чем подключать прибор к электросети. После подключения прибор автоматически начнет работу. Оптимальные температурные установки заданы по умолчанию. После включения подождите 4–6 часов, пока прибор не достигнет необходимой температуры для хранения продуктов.

### Холодильное отделение и хранение продуктов

Холодильное отделение предназначено для хранения свежих продуктов и напитков. Размораживание холодильного отделения происходит полностью автоматически. Появление капель воды на задней стенке холодильного отделения указывает на процесс автоматического размораживания. Талая вода стекает через сливное отверстие в специальную емкость и затем испаряется.

Примечание: температура внутри этих двух отделений зависит от температуры воздуха в помещении, от частоты открывания дверец и от места расположения прибора. Устанавливайте температуру в зависимости от этих факторов. В помещениях с очень высокой влажностью в холодильном отделении может образовываться конденсат, особенно на стеклянных полках. В этом случае рекомендуется закрывать крышкой емкости с продуктами (например, кастрюли), заворачивать продукты с высоким содержанием воды (например, овощи) и включать вентилятор, если он предусмотрен в данной модели. Все ящики, дверные и внутренние полки являются съемными.

#### Вентиляция

Естественная циркуляция воздуха в холодильном отделении приводит к образованию зон с различной температурой. Самая холодная зона находится непосредственно над ящиком для овощей и фруктов и вблизи задней стенки. Самая теплая зона находится в верхней части отделения. Недостаточная вентиляция ведет к повышению энергопотребления и снижению эффективности охлаждения.

### Хранение свежих продуктов и напитков

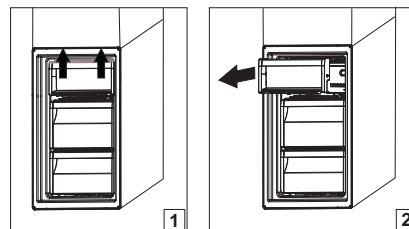
Для увеличения срока хранения продукты, выделяющие большое количество этилена (яблоки, абрикосы, груши, персики, авокадо, финики, сливы, черника, арбузы, фасоль), а также продукты, чувствительные к воздействию этого газа, такие как фрукты, овощи и салаты, должны храниться отдельно или в пищевой пленке; Например, не храните помидоры вместе с киви или капустой. Не размещайте продукты слишком близко друг к другу, чтобы не затруднять циркуляцию воздуха. Для хранения продуктов используйте многоразовые пластиковые, металлические, алюминиевые, стеклянные емкости или пищевую пленку. Если количество продуктов невелико, рекомендуем хранить их на полках непосредственно над ящиком для овощей и фруктов, поскольку эта зона — самая холодная в отделении. Продукты и напитки, распространяющие или поглощающие запахи, всегда храните плотно закрытыми. Чтобы бутылки не опрокидывались, пользуйтесь держателем для бутылок (имеется в некоторых моделях).

### Морозильное отделение и хранение продуктов

Морозильное отделение предусмотрено для хранения замороженных продуктов и замораживания свежих продуктов. Количество продуктов, которое можно заморозить за определенный период времени, указано на табличке с техническими данными. Поместите свежие продукты в зону замораживания морозильного отделения, оставив вокруг них достаточно места для свободной циркуляции воздуха. Не допускайте прямого контакта свежих продуктов с замороженными. Пределы загрузки зависят от корзин, держателей, ящиков, полок и т. д. Убедитесь, что эти элементы после загрузки могут легко закрываться. Для оптимизации процесса замораживания и увеличения места для хранения морозильное отделение можно использовать без ящиков.

### Извлечение контейнера морозильного отделения

- Откройте дверцу морозильного отделения.
- Сместите верхний контейнер вверх за правый и левый угол (1).
- Выньте выдвижной ящик (2).
- Для установки верхнего контейнера действуйте в обратном порядке.



## Советы по замораживанию и хранению свежих продуктов

- Рекомендуется маркировать все замороженные продукты, указывая на них дату замораживания. Этикетки помогут вам идентифицировать продукты и использовать их, пока они не испортились. Не замораживайте размороженные продукты повторно.
- Перед замораживанием упакуйте свежие продукты в фольгу, пищевую пленку, герметичные полиэтиленовые пакеты, пластиковые емкости с крышкой или специальные контейнеры для замораживания.
- Для получения качественных замороженных продуктов используйте свежие, спелые, отборные продукты.
- Свежие овощи и фрукты рекомендуется замораживать сразу же после сбора, чтобы полностью сохранить их питательную ценность, структуру, цвет и аромат. Некоторые виды мяса, например, дичь, перед замораживанием следует выдержать на воздухе в подвешенном состоянии.
- Перед тем как поместить горячие продукты в морозильную камеру, дайте им остыть.
- Полностью или частично размороженные продукты следует сразу же употребить в пищу. Повторное замораживание допускается, только если после оттаивания продукты были подвергнуты термической обработке. После термической обработки оттаявшие продукты можно заморозить повторно.
- Не замораживайте бутылки с жидким содержимым.

## Замороженные продукты: рекомендации при покупке

При покупке замороженных продуктов придерживайтесь следующих правил:

- Проверяйте целостность упаковки (замороженный продукт в поврежденной упаковке может оказаться испорченным). Если упаковка вздулась или покрылась пятнами влаги, возможно, были нарушены условия хранения, и начался процесс оттаивания.
- Покупайте замороженные продукты в последнюю очередь и для их перевозки используйте сумки с термоизоляцией.
- Сразу же по возвращении домой положите замороженные продукты в морозильную камеру.
- Если продукты оттаяли (даже частично), не замораживайте их повторно. Такие продукты следует употребить в пищу в течение 24 часов.
- Постарайтесь избежать перепадов температуры или свести их к минимуму. Соблюдайте срок хранения, указанный на упаковке.
- Придерживайтесь указаний по хранению, приведенных на упаковке.

## Срок хранения продуктов при различных температурах

МОРОЗИЛЬНОЕ ОТДЕЛЕНИЕ			
Продукт	Срок хранения (-12°C)	Рекомендуемый срок хранения (-18°C)	Срок хранения (-24°C)
Масло или маргарин	1 месяц	6 месяцев	9 месяцев
рыба	1 месяц	1-3 месяца	6 месяцев
Фрукты (кроме цитрусовых) & Овощи	1 месяц	8-12 месяцев	12 месяцев
Мясо - ветчина - сосиски Жаркое (говядина, свинина, баранина) Котлеты или стейки (говядина, свинина, баранина)	1 месяц	2 месяца 8-12 месяцев 4 месяца	12 месяцев
Молоко, непастеризованные жидкости, сыр, мороженое или шербет	1 месяц	1-3 месяца	5 месяцев (не рекомендуется для мороженого)
Птица (курица, индюшати́на)	1 месяц	5-7 месяцев	9 месяцев

## ОТДЕЛЕНИЕ РАЗМОРОЗКИ

Продукт	Срок хранения 0-3°C	Срок хранения (3-6°C)	Срок хранения 6-8°C
Консервы, напитки, яйца, соусы, соленья, сливочное масло, варенье	3-4 недели	3-4 недели	3-4 недели
Тропические фрукты	Не рекомендуется	2-4 недели	3-4 недели
Сыр, молоко, молочные продукты, деликатесные закуски, йогурт	2-5 дней	2-5 дней	2-5 дней
Мясная нарезка, десерты, мясо и рыба, а также домашние блюда	3-5 дней	1-2 дня	Не рекомендуется
Хранение овощей и фруктов (за исключением тропических фруктов и цитрусовых)	15 дней	10-12 дней	4-7 дней

## Звуки при работе прибора

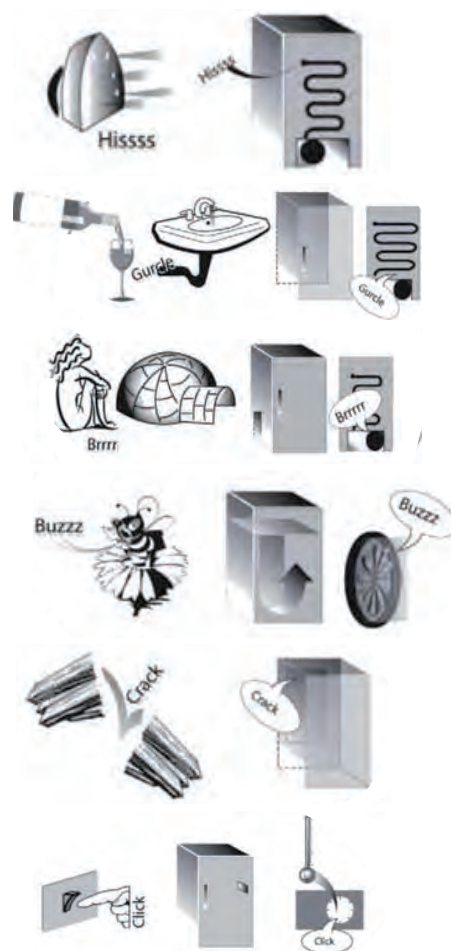
В процессе обычной работы прибор может издавать различные звуки. Это обусловлено наличием вентиляторов и электродвигателей, включающихся и выключающихся автоматически.

## Громкость некоторых звуков можно уменьшить путем:

- Установки прибора в строго горизонтальной позиции на твердой поверхности.
- Соблюдения промежутка между прибором и предметами мебели.
- Правильного расположения внутренних компонентов.
- Размещения бутылок и емкостей так, чтобы они не касались друг друга..

## Некоторые звуки, которые может издавать работающий прибор

1. Свистящий звук при включении прибора впервые или после длительного перерыва.
2. Булькающий звук во время заполнения трубок хладагентом.
3. Тарахтение работающего компрессора.
4. Жужжащий звук, сопровождающий начало работы вентилятора или водяного клапана.
5. Треск при включении компрессора.
6. Щелчки термостата, регулирующего частоту пусков компрессора.



---

## **Если прибор не используется**

---

### **Если прибор не используется**

Отключите прибор от электросети, выньте продукты, разморозьте (если необходимо) и очистите холодильник.

Оставьте дверцу слегка приоткрытой, чтобы обеспечить циркуляцию воздуха в отделениях. Это позволит избежать образования плесени и неприятных запахов.

### **В случае прерывания подачи электроэнергии**

Держите дверцу закрытой: это позволит сохранять продукты в охлажденном состоянии так долго, как только это возможно. Не замораживайте снова частично размороженные продукты. При длительном отключении электроэнергии возможно включение тревожной сигнализации (в приборах, оборудованных электронными датчиками).



## Чистка и уход

**Перед выполнением любых операций по чистке или уходу отсоедините прибор от электросети.**

**Не применяйте абразивные средства. Не используйте воспламеняющиеся жидкости для очистки элементов холодильника.**

**Не используйте пароочистители.**

**Не очищайте кнопки и дисплей панели управления спиртом и спиртосодержащими средствами. Пользуйтесь сухой тканью.**

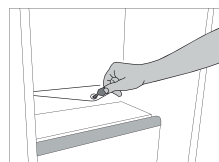
- ▶ Регулярно протирайте прибор тряпкой, смоченной в теплом растворе нейтрального моющего средства, специально предназначенного для внутренних поверхностей холодильников.
- ▶ Выполняйте чистку наружных поверхностей прибора и уплотнительной прокладки дверцы влажной салфеткой, после чего протирайте их сухой салфеткой.
- ▶ Конденсатор с тыльной стороны прибора следует регулярно чистить пылесосом.



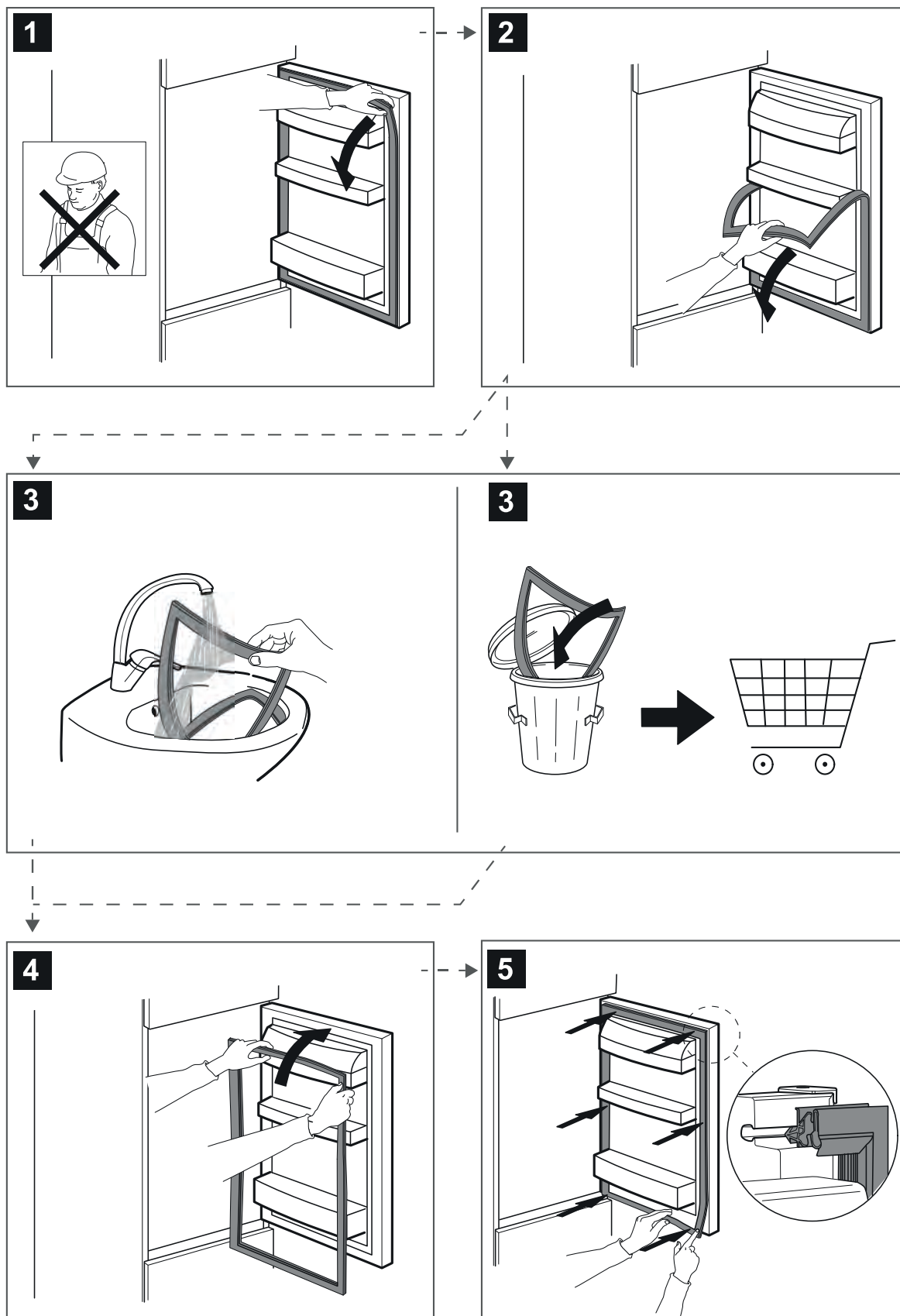
**Важно:**

- ▶ Не очищайте кнопки и дисплей панели управления спиртом и спиртосодержащими средствами. Пользуйтесь сухой тканью.
- ▶ Трубки холодильной системы располагаются вблизи размораживающего обогревателя и могут нагреваться. Регулярно очищайте их пылесосом.

Для обеспечения надлежащего постоянного стока талой воды с помощью прилагаемого инструмента регулярно прочищайте внутреннюю часть сливного отверстия на задней стенке холодильного отделения рядом с ящиком для фруктов и овощей.



## Замена уплотнения



## Сервисный центр

### ПРЕЖДЕ ЧЕМ ОБРАЩАТЬСЯ В СЕРВИС

1. Попробуйте устранить неисправность самостоятельно, следуя указаниям раздела **ПОИСК И УСТРАНЕНИЕ НЕИСПРАВНОСТЕЙ**.
2. Выключите и снова включите прибор и проверьте, устранена ли неисправность.

### ЕСЛИ ПОСЛЕ ВЫПОЛНЕНИЯ ВЫШЕОПИСАННЫХ ДЕЙСТВИЙ НЕПОЛАДКИ НЕ ПРЕКРАЩАЮТСЯ, ОБРАТИТЕСЬ В БЛИЖАЙШИЙ СЕРВИСНЫЙ ЦЕНТР

Для получения помощи позвоните по номеру, указанному в гарантийном талоне.

При обращении в наш Сервисный центр, указывайте всегда:

- краткое описание неисправности;
- тип и модель прибора;
- сервисный номер (число после слова Service на паспортной табличке). Сервисный номер также указан в гарантийном талоне,
- ваш полный адрес;
- ваш номер телефона.

При необходимости ремонта прибора обращайтесь в авторизованный сервисный центр (это гарантирует использование оригинальных запчастей и правильное выполнение ремонта).

Запасные части будут доступны в течение 7-10 лет с учетом срока действия нормативных документов на продукцию.



400011426503