

# KitchenAid

## 13 CUP FOOD PROCESSORS 5KFP1318\*, 5KFP1319\* OWNER'S MANUAL

EN	Owner's Manual	2
DE	Bedienungsanleitung	13
FR	Le manuel d'utilisation	25
IT	Manuale del proprietario	38
NL	Gebruikershandleiding	49
ES	El manual del propietario	60
PT	Manual do proprietário	71
EL	Εγχειρίδιο Κατοχού	82
SV	Användarhandbok	94
NO	Brukerhåndbok	104
FI	Omistajan Opas	114
DA	Brugervejledning	124
IS	Notandahandbók	134
RU	Руководство Пользователя	144
PL	Instrukcja Obsługi	161
CS	Uživatelská Příručka	172
TR	Kullanıcı Kilavuzu	182
UA	Посібник з експлуатації	193
AR	دليل المالك	1

# ÜRÜN GÜVENLİĞİ

## Hem sizin hem de başkalarının güvenliği oldukça önemlidir.

Bu kılavuzda ve cihazınız üzerinde oldukça önemli güvenlik mesajları bulunmaktadır. Daima tüm güvenlik mesajlarını okuyun ve bu mesajlara uyun.



Bu, güvenlik uyarısı simgesidir.

Bu simge, sizin veya başkalarının ölmesine ya da yaralanmasına neden olabilecek olası tehlikeler konusunda sizi uarmaktadır.

Tüm güvenlik mesajlarının ardından güvenlik uyarı simgesi ve "TEHLİKE" ya da "UYARI" kelimesi gelecektir. Bu kelimeler aşağıdaki anlamları taşımaktadır:

**TEHLİKE**

Talimatları **derhal** izlememeniz halinde, **ölebilir veya ciddi bir şekilde yaralanabilirsiniz.**

**UYARI**

Talimatları izlememeniz halinde, **ölebilir veya ciddi bir şekilde yaralanabilirsiniz.**

Tüm güvenlik mesajları, size olası tehlikenin ne olduğu, yaralanma olasılığının nasıl düşürülebileceği ve talimatların izlenmemesi halinde neler olabileceği konusunda sizi bilgilendirecektir.

## ÖNEMLİ GÜVENLİK TEDBİRLERİ

**Elektrikli ev aletleri kullanılırken aşağıdakileri içeren temel güvenlik önlemlerinin daima uygulanması gerekir:**

1. Tüm talimatları okuyun. Mutfak aletinin yanlış kullanımı kişisel yaralanmalara neden olabilir.
2. Elektrik çarpması riskine karşı korunmak için Mutfak Robotunu suya veya başka bir sıvıya sokmayın.
3. Sadece Avrupa Birliği: Bu cihaz, çocuklar tarafından kullanılamaz. Cihazı ve kablosunu çocukların ulaşamayacağı bir yerde tutun.
4. Sadece Avrupa Birliği: Cihazlar, fiziksel, duyuşsal veya zihinsel kapasiteleri kısıtlı kişiler ya da deneyimi ve bilgisi bulunmayan kişiler tarafından, bu kişiler gözetim altında tutulduğu veya cihazın güvenli kullanımı hakkında önceden bilgilendirildiği ve ilgili tehlikeleri anlamaları sağlandığı takdirde kullanılabilir. Çocukların cihazla oynamasına izin verilmemelidir.

## ÜRÜN GÜVENLİĞİ (DEVAM ETTİ)

5. Bu cihazın; gözetim altında olmadıkları veya güvenliklerinden sorumlu bir kişi tarafından cihazın kullanımıyla talimat verilmediği sürece fiziksel, duyuşsal veya zihinsel kapasiteleri kısıtlı kişiler (çocuklar dahil) veya deneyimi veya bilgisi bulunmayan kişiler tarafından kullanılması uygun değildir.
6. Parçaları takıp çıkarmadan ve temizlik işlemlerinden önce cihazı KAPATIN, ardından kullanılmıyorsa fişini prizden çekin. Fişi prizden çekmek için fişi tutun ve prizden çıkarın. Hiçbir zaman Güç Kablosundan tutarak çekmeyin.
7. Hareketli parçalara temas etmekten kaçının.
8. Kablosu veya fişi hasarlı bir cihazı çalıştırmayın veya cihaz arıza yaptıktan sonra ya da düşürülürse veya herhangi bir şekilde hasar görürse cihazı çalıştırmayın. Cihazın incelenmesi, onarılması veya elektriksel ya da mekanik ayarlamalarının yapılması için size en yakın Yetkili Servis Merkezine götürün.
9. Çocuklar, cihazla oynamadıklarından emin olmak için gözetim altında tutulmalıdır. Cihaz, çocuklar tarafından kullanılmamalıdır. Cihaz ve kablosu çocukların ulaşamayacağı bir yerde tutulmalıdır. Çocuklar gözetim altında olmadan temizleme veya kullanıcı bakımı işlemlerini yapmamalıdır.
10. Önerilmeyen veya KitchenAid tarafından satılmayan aparatların/aksesuarların kullanılması yangın, elektrik çarpması veya yaralanmaya neden olabilir.
11. Açık havada kullanmayın.
12. Kablonun masa veya tezgah kenarından sarkmasına izin vermeyin.
13. Ciddi yaralanma veya Mutfak Robotuna hasar verme riskini azaltmak için yiyecek işlenirken ellerinizi ve mutfak gereçlerini hareketli Bıçaklardan ve disklerden uzak tutun. Spatula yalnızca Mutfak Robotunun çalışmadığı zamanlarda kullanılabilir.
14. Bıçaklar keskindir. Dikkatli Kullanın. Keskin kesme bıçakları ile işlem yapılırken, kase boşaltılırken ve temizleme sırasında dikkatli olunmalıdır.
15. Yaralanma riskini azaltmak için kaseyi yerine düzgün bir şekilde yerleştirmeden kesme Bıçağını veya disklerini Tabana kesinlikle yerleştirmeyin.

## ÜRÜN GÜVENLİĞİ (DEVAM ETTİ)

16. Mutfak Robotunu çalıştırmadan önce Kapağın tam olarak yerine oturduğundan emin olun.
17. Besleme borusuna elinizle asla yiyecek koymayın. Her zaman Yiyecek İticiyi kullanın.
18. Kapağın kilit mekanizmasını devre dışı bırakmaya çalışmayın.
19. Kapağın veya kabın hasar görmesine bağlı yaralanma riskini önlemek için kaseyi işaretlenen maksimum doldurma çizgisini aşacak şekilde doldurmayın.
20. Cihaz kullanımdayken, asla gözetimsiz durumda bırakmayınız.
21. Elektrik kablosu hasarlıysa tehlikeli durumları önlemek için üretici, servis yetkilisi veya benzer yetkiye sahip kişiler tarafından değiştirilmelidir.
22. Ani buharlaşma nedeniyle cihazdan dışarı atılabileceğinden Mutfak Robotuna sıcak sıvı dökerken dikkatli olun.
23. Parçaları takıp çıkarırken veya temizleme işleminden önce cihazın tamamen soğumasını bekleyin.
24. Gıda ile temas eden yüzeylerin temizliği ile ilgili talimatlar için "Bakım ve Temizlik" bölümüne bakın.
25. Bu cihaz, evde ve aşağıdakiler gibi benzer uygulamalarda kullanılmak üzere tasarlanmıştır:
  - mağazalar, ofisler ve diğer çalışma ortamlarındaki personelin kullandığı mutfak alanlarında;
  - çiftlik evlerinde;
  - oteller, pansiyonlar ve diğer konaklama ortamlarındaki müşteriler tarafından;
  - oda-kahvaltı türü hizmet sunan işletmelerde.

## BU TALİMATLARI SAKLAYIN

Garanti bilgileri de dahil olmak üzere ürün bilgileri, talimatlar ve videolar hakkındaki tüm ayrıntılar için [www.KitchenAid.eu](http://www.KitchenAid.eu) adresini ziyaret edin. Bu, bir servis aramasının maliyetinden tasarruf etmenizi sağlayabilir. Bilgilerin ücretsiz basılı bir kopyasını çevrimiçi olarak almak için **00 800 381 040 26** numaralı telefonu arayın.

# ÜRÜN GÜVENLİĞİ (DEVAM ETTİ)

## ELEKTRİK GEREKSİNİMLERİ

Gerilim: 220-240 V~

NOT: Prizi herhangi bir şekilde değiştirmeyin.

Frekans: 50-60 Hz

## AKSESUAR KILAVUZU

### AKSESUAR TABLOSU

AKSESUAR	MODELLE BİRLİKTE VERİLİR	
	5KFP1319*	5KFP1318*
Dışardan Ayarlanabilir Dilimleme	●	
Saklama Kutusu	●	
Geniş Ağız Kısmı	●	
3'ü 1 Arada Besleme Borusu	●	
Çok Amaçlı Bıçak	●	
Hamur Bıçağı	●	
İnce ve Orta Doğrama	●	
Saklama Kapağı	●	
Küp Şeklinde Doğrama Seti	●	

### AKSESUAR SEÇME KILAVUZU

HAREKET	AYAR	YİYECEK	AKSESUAR
Doğrama	1 veya Darbe	Peynir* Çikolata* Meyveler Taze otlar Kuru yemişler*	Çok Amaçlı Paslanmaz Çelik Bıçak
Kıyma veya Püre Haline Getirme	2 veya Darbe	Tofu Sebzeler Sığır Eti**	

\*Bu malzemeler için Çok Amaçlı Paslanmaz Çelik Bıçakla 500 g'dan (çalışma kasesinin ¼'ü) daha büyük miktarların işlenmesi önerilmez.

\*\*225 g'dan yüksek gramajlarda işlem yapmayın, dana etini kaseye eklemeyin önce 1 cm'lik küpler halinde kesin.

# AKSESUAR KILAVUZU (DEVAM ETTİ)

HAREKET	AYAR	YİYECEK	AKSESUAR
Karıştırma	1	Makarna Sosu Pesto Salsa Soslar Hamurlar	Çok Amaçlı Paslanmaz Çelik Bıçak
Dilimleme (inceden kalına)	1	Meyve (yumuşak) Patates Domates Sebzeler (yumuşak)	Dışarıdan Ayarlanabilen Dilimleme Diski
	2	Peynir Meyve (sert) Sebzeler (sert)	
Doğrama (ince ila orta büyüklük- te)	1	Patates Sebzeler (yumuşak)	Çift Taraflı İnce/Orta Kalınlıkta Doğrama Diski
	2	Lahana Peynir Çikolata Meyveler (sert) Sebzeler (sert)	
Küp Şeklinde Doğrama	1	Patates Sebzeler Meyve Peynir	Küp Şeklinde Doğrama Seti
Yoğurma	1	Maya*** Hamur***	Hamur Bıçağı

**NOT:** Cihazı 3 dakikadan uzun süre çalıştırmayın. 3 dakikadan sonra cihazın aşırı ısınmayı önlemek için soğuması gerekir.

## ÜRÜNÜN TAKILMASI

### İlk kullanım öncesinde

Mutfak Robotunu ilk kez kullanmadan önce tüm parçaları ve aksesuarları elle veya bulaşık makinesinde yıkayın ("Bakım ve Temizlik" bölümüne bakın).

**NOT:** Mutfak Robotunuz, tüm aksesuarlar Çalışma Kasesinde saklanabilecek şekilde tasarlanmıştır.

1. Kapağın kilidini açmak için Kapak Mandalını yukarı kaldırın. Çalışma Kasesinin Kapağını arkaya doğru eğin ve Kapak Menteşesi, Tutma Yeri Menteşesinden çıkacak şekilde kaseyi yukarı kaldırın.
2. Tüm parçaları ve aksesuarları Çalışma Kasesinden çıkarın ve Yiyecek İticiyi Besleme Borusundan dışarı doğru çekin.

**ÖNEMLİ:** Mutfak Robotunu, kontroller öne bakacak şekilde kuru ve düz bir tezgahın üzerine yerleştirin. Tamamen monte etmeden önce Mutfak Robotunun fişini takmayın.

\*\*\*Bu malzemeler için 384 g'dan yüksek gramajlarda işlem yapılması önerilmez.

## ÜRÜNÜN TAKILMASI (DEVAM ETTİ)

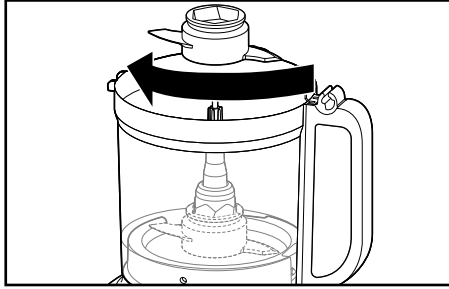
3. Tutma Yeri ile Tabanın sağ tarafındaki çıkıntılı düğmeyi aynı hizaya getirerek Çalışma Kasesini Tabana yerleştirin. Kase yerine oturduğunda bir klik sesi duyulur ve düzgün şekilde hizalandığında Tabana tam olarak yerleşmelidir.
4. Tahrik Adaptörünü Çalışma Kasesine yerleştirin ve Tahrik Pimine doğru indirin.

**NOT:** Kolay montaj için Çalışma Kasesi Kapağını takmadan önce istediğiniz Bıçağı veya Diski takın.

5. Çalışma Kasesi Kapağını takmak için Kapak Menteşesini Çalışma Kasesinin Tutma Yeri Menteşesine doğru itin ve Kapağı kapatın.
  6. Çalışma Kasesi Kapağı kapatıldığında Kapak Menteşesi kilitli konuma gelecektir.
- NOT:** Mutfak Robotunuz, Çalışma Kasesi Kapağı tamamen kapatılmadan, büyük Yiyecek İtici yerine oturmadan ve Çalışma Kasesi Tabana düzgün şekilde yerleştirilmeden çalışmaz.

## ÇOK AMAÇLI BIÇAK VEYA HAMUR BIÇAĞININ TAKILMASI

1. Alt Tahrik Adaptörünü Üst Tahrik Adaptörüne takın. Bıçağı Tahrik Adaptörüne yerleştirin. Adaptörün Tabanına oturması için Bıçağı döndürün.



2. Çalışma Kasesi Kapağını takın ve Kapak Mandalının kilitli konumunda olduğundan emin olun.

## DIŞARIDAN AYARLANABİLEN DİLİMLEME DİSKİNİN TAKILMASI

1. Dilimleme Diskini parmak tutacaklarından kavrayın ve Tahrik Adaptörüne doğru indirin.
2. Çalışma Kasesi Kapağını takmak için Kapak Menteşesini Çalışma Kasesinin Tutma Yeri Menteşesine doğru itin ve Kapağı kapatın.

**İPUCU:** Tahrik Adaptörünü ayarlamak için yerine oturana kadar güç milini hafifçe döndürün. Daha kolay takmak için Ayarlama Kadranının "0" konumunda olduğundan emin olun.

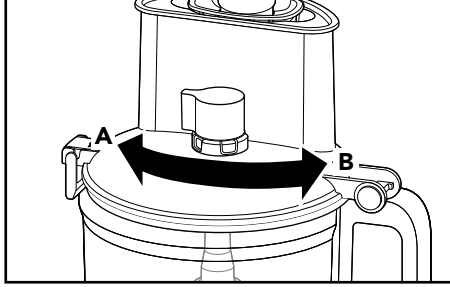
3. Çalışma Kasesi Kapağı kapatıldığında Kapak Menteşesi kilitli konuma gelecektir.

**NOT:** Mutfak Robotunuz, Çalışma Kasesi Kapağı tamamen kapatılmadan ve Çalışma Kasesi Tabana düzgün şekilde yerleştirilmeden çalışmaz.

# ÜRÜNÜN TAKILMASI (DEVAM ETTİ)

## DİLİMLEME KALINLIĞINI AYARLAMA

1. Kadranı daha ince dilimler için sola veya daha kalın dilimler için sağa hareket ettirerek istediğiniz kalınlığı ayarlayın.

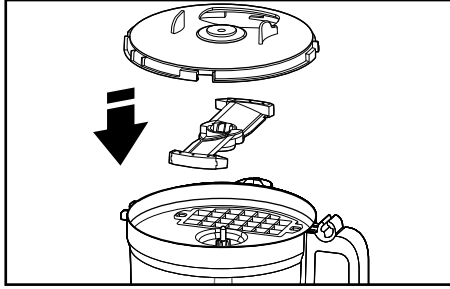


A. Daha ince  
B. Daha kalın

**NOT:** Kadran yalnızca Dışarıdan Ayarlanabilen Dilimleme Diski ile çalışır. Diğer diskler veya Bıçaklar takılıken kalınlık ayarlarının değiştirilmesi işlemi etkilemez.

## KÜP ŞEKLİNDE DOĞRAMA SETİNİN TAKILMASI

1. Çalışma Kasesi Tabana takılı değilken Küp Şeklinde Doğrama Seti Tabanını, Bıçağı (yazı olan taraf yukarıda olacak şekilde) ve Kapağı Çalışma Kasesine yerleştirin.




2. Küp Şeklinde Doğrama Seti Kapağını geniş ağızlı besleme kısmı ile hizalayın.
3. Çalışma Kasesi Kapağını Çalışma Kasesine takın. Küçük ve/veya orta Besleme Borusunu çıkarın. Doğramak istediğiniz yiyeceği koyun.
4. Doğradıktan sonra Çalışma Kasesi Kapağını, Küp Şeklinde Doğrama Seti Kapağını ve Küp Şeklinde Doğrama Bıçağını çıkarın. Ardından Küp Şeklinde Doğrama Seti Temizleme Aracını, Küp Şeklinde Doğrama Seti Tabanına takın ve ekstra yiyeceği ızgaradan iterek çıkarın.



# ÜRÜN KULLANIMI

Mutfak Robotunu çalıştırmadan önce Çalışma Kasesi, Bıçaklar/Diskler ve Çalışma Kasesi Kapağının Tabana doğru şekilde takıldığından emin olun ("Ürünün Takılması" bölümüne bakın).

TR



## ⚠ UYARI

**Dönen Bıçak tehlikesi**

**Daima yiyecek iticiyi kullanınız.**

**Parmaklarınızı açıklıklardan uzak tutunuz.**

**Çocuklardan uzak tutunuz.**

**ksi halde, bir uzvun kopması veya kesilmesiyle sonuçlanabilir.**

1. Açmak için 1 veya 2 düğmesine basın. Mutfak Robotu sürekli olarak çalışır ve gösterge ışığı yanar.  
Kapatmak için 1 veya 2 düğmesine tekrar basın ya da O/Pulse (O/Darbe) düğmesine basın.
2. **Darbe işlevini kullanmak için:** Kısa darbeler için O/Pulse (O/Darbe) düğmesine basın veya daha uzun darbeler için düğmeyi basılı tutun. Darbe işlevi yalnızca hız 2 ayarında çalışır. O/Pulse (O/Darbe) düğmesini serbest bıraktığınızda Mutfak Robotu kapanır.
3. İşlemi tamamladığınızda O/Pulse (O/Darbe) düğmesine basın. Gösterge ışığı söner ve Bıçak veya Disk yavaşlayarak durur.
4. Çalışma Kasesi Kapağını çıkarmadan önce Bıçak veya Disk tamamen durana kadar bekleyin. Çalışma Kasesi Kapağını çıkarmadan veya Mutfak Robotunun fişini çıkarmadan önce Mutfak Robotunu kapattığınızdan emin olun.

## 3'Ü 1 ARADA BESLEME BORUSUNUN KULLANILMASI

3'ü 1 arada Besleme Borusu, 3 parçalı Yiyecek İtici içerir.

Büyük malzemeleri işlemek için Besleme Borusunun tamamını ve büyük Yiyecek İticiyi kullanın.

**NOT:** Besleme Borusuna maksimum doldurma çizgisinin üzerinde yiyecek doldurulduğunda ünite çalışmaz.

Daha küçük malzemeleri işlemek için Besleme Borusunda orta boy Yiyecek İticiyi kullanın.

En küçük ve en ince malzemeleri dilimlemek veya doğramak için küçük Yiyecek İticiyi kullanın.

Yağ ve diğer sıvı malzemeleri Çalışma Kasesine azar azar eklemek için küçük Yiyecek İticideki ekleme deliğini kullanın.

## ÜRÜNÜN SÖKÜLMESİ

### İŞLENMİŞ YİYECEKLERİN ÇIKARILMASI

1. **Mutfak Robotunu kapatın:** O/Pulse (O/Darbe) düğmesine basın ve parçalarına ayırmadan önce Mutfak Robotunun fişini çekin.
2. Çalışma Kasesi Kapağının kilidini açmak için Kapak Mandalını kaldırın ve ardından Kapağı kaldırarak çıkarın.
3. Disk kullanıyorsanız kaseyi çıkarmadan önce diski çıkarın. Diski parmak boşluklarından tutarak yukarı kaldırın.
4. Kullanıyorsanız Tahrik Adaptörünü ve Çok Amaçlı Bıçağı çıkarın. Adaptörü çıkardığınızda Bıçak, Tahrik Adaptörü üzerinde kalacaktır.

# ÜRÜNÜN SÖKÜLMESİ (DEVAM ETTİ)

5. Kasedeki yiyeceği spatulayla çıkarmak için Çalışma Kasesini Tabandan kaldırarak çıkarın.

## BAKIM VE TEMİZLİK

**ÖNEMLİ:** BPA içermeyen kase, özel bakım gerektirir. Elde yıkamak yerine bulaşık makinesi kullanmayı tercih ederseniz lütfen aşağıdaki talimatları izleyin.


1. O/Pulse (O/Darbe) düğmesine basın ve temizlemeden önce Mutfak Robotunun fişini çekin.  
**NOT:** Parçaları takıp çıkarırken veya temizleme işleminden önce cihazın tamamen soğumasını bekleyin.
2. Tabanı ve kabloyu ılık ve nemli bir bezle silin. Yumuşak bir bezle iyice kurulayın. Aşındırıcı temizlik malzemeleri veya bulaşık süngeri kullanmayın. Tabanı suya veya diğer sıvılara sokmayın.
3. Tüm parçalar bulaşık makinesinin üst rafında yıkanabilir. Kaseyi yan yatırmaktan kaçının. Yıkadıktan sonra tüm parçaları iyice kurulayın. "Normal" gibi hafif bulaşık yıkama döngüleri kullanın. Yüksek sıcaklık döngülerinden kaçının.
4. Mutfak Robotunu kullanmadığınız zamanlarda kase içi Saklama Kutusunu kullanarak Çalışma Kasesinde maksimum iki adet Bıçak, üç adet disk ve Tahrik Adaptörünü saklayabilirsiniz. Güç Kablosunu Tabanın alt kısmındaki Kablo Saklama Alanının etrafına sarın ve fişi muhafazaya takarak sabitleyin.  
**NOT:** Mutfak Robotu parçalarını elle yıkıyorsanız aşındırıcı temizlik malzemeleri veya bulaşık süngeri kullanmayın. Bunlar, Çalışma Kasesini ve Kapağını çizebilir veya lekeleyebilir.

## ELEKTRİKLİ EKİPMAN ATIK TASFİYESİ

### AMBALAJ MATERYALİNİN ATILMASI

Ambalaj malzemesi geri dönüştürülebilir olup geri dönüşüm sembolü ile işaretlenmiştir. Bu nedenle ambalajın farklı kısımlarının sorumlu bir şekilde, atık tasfiyesini yöneten yerel yönetim düzenlemelerine tamamen uygun olarak tasfiye edilmesi gerekmektedir.

### ÜRÜNÜN GERİ DÖNÜŞTÜRÜLMESİ

- Bu cihaz; Elektrikli ve Elektronik Atık Ekipman Direktifi (WEEE) dahil AB ve Birleşik Krallık'taki yasalarla uyumlu olarak işaretlenmiştir.
- Bu ürünün doğru bir şekilde tasfiye edilmesini sağlayarak bu ürünün uygunsuz şekilde atığa ayrılmasından kaynaklanan, çevre ve insan sağlığının maruz kalacağı olası olumsuz sonuçları önlemiş olacaksınız.
- Ürün veya birlikte verilen belgeler üzerindeki  simgesi, bu ürünün ev atığı olarak işlem görmemesi, elektrikli ve elektronik ekipmanın geri dönüşüm için toplandığı uygun bir merkeze götürülmesi gerektiğini göstermektedir.

Bu ürünün işlem görmesi, geri kazandırılması ve geri dönüşümü hakkında daha ayrıntılı bilgi için lütfen yerel kurumlara, ev atığı tasfiye hizmetleri veya ürünü satın aldığınız mağaza ile irtibata geçin.

# UYGUNLUK BEYANI

## AVRUPA BİRLİĞİ İÇİN

Bu cihaz aşağıdaki EC Direktiflerinin güvenlik gerekliliklerine uygun şekilde tasarlanmış, oluşturulmuş ve dağıtılmıştır: 2014/35/AB sayılı Düşük Gerilim Direktifi, 2014/30/AB sayılı Elektromanyetik Uyumluluk Direktifi, 2009/125/EC sayılı Ecodesign Direktifi, 2011/65/AB sayılı RoHS (Tehlikeli Maddelerin Sınırlandırılması) Direktifi ve müteakip değişiklikler.

## KITCHENAID GARANTİSİ (“GARANTİ”) HÜKÜMLERİ

Nijverheidslaan 3, Box 5, 1853 Strombeek-Bever, Belçika adresli KitchenAid Europa, Inc. (“**Garanti Veren**”), tüketici olan son müşteriye aşağıdaki hükümler uyarınca bir Garanti verir.

Garanti; (i) ürünün değiştirilmesini talep etme, (ii) ürünün ücretsiz olarak onarılmasını talep etme veya (iii) üründeki kusurla orantılı indirim talep etme ve (iv) imalatçı/ithalatçıya ürünü iade etmeye hazır olduğunu bildiren sözleşmeden cayma dahil olmak üzere 6502 sayılı Tüketicinin Korunması Hakkında Kanun uyarınca son müşterinin ürünün imalatçısına veya ithalatçısına karşı sahip olduğu yasal garanti haklarına ek olarak uygulanır ve bunları sınırlandırmaz veya etkilemez.

### 1. KAPSAM VE GARANTİ HÜKÜMLERİ

- Garanti Veren, bir tüketicinin Avrupa Ekonomik Alanı, Moldova, Karadağ, Rusya, İsviçre veya Türkiye ülkelerindeki bir KitchenAid-Group satıcısından veya şirketinden satın aldığı Bölüm 1.b) kapsamında belirtilen ürünler için Garanti verir.
- Garanti süreleri satın alınan ürüne bağlıdır ve aşağıdaki şekildedir:  
**Satın alma tarihinden itibaren geçerli olmak üzere iki yıllık tam garanti.**
- Garanti süresi, satın alma tarihinde, yani bir tüketicinin ürünü bir KitchenAid-Group bayisinden veya şirketinden satın aldığı tarihte başlar.
- Garanti, ürünün hatasız niteliğini kapsar.
- Garanti süresi boyunca bir kusur meydana gelirse Garanti Veren, tüketiciye bu Garanti kapsamında kendi tercihine bağlı olarak aşağıdaki hizmetleri sağlayacaktır:
  - Kusurlu ürünün veya ürün parçasının onarımı veya
  - Kusurlu ürünün veya ürün parçasının değiştirilmesi. Bir ürün artık mevcut değilse Garanti Veren, ürünü eşdeğer veya daha yüksek değerli bir ürünle değiştirme hakkına sahiptir.
- Tüketici, Garanti kapsamında bir talepte bulunmak isterse [www.kitchenaid.com.tr](http://www.kitchenaid.com.tr) (Telefon numarası: +90 312 397 35 17) adresinde bulunan ülkeye özel KitchenAid servis merkezleri veya doğrudan KitchenAid Europa, Inc. Nijverheidslaan 3, Box 5, 1853 Strombeek-Bever, Belçika adresinde bulunan Garanti Veren ile iletişime geçmelidir.

#### İTHALATÇI BİLGİSİ:

İPEK GIDA DTM. ELK. EŞYA TİC. VE SAN. LTD. ŞTİ.  
Macun Mah. Batı Bulvarı ATB İş Mrkz.  
No:1 C Blok 49  
Yenimahalle/ANKARA 06105  
SSHYP Tarih/No: 27.07.2017 / 52253  
+90 312 397 83 70

- Yedek parçalar da dahil olmak üzere onarım maliyetleri ve hatasız bir ürün veya ürün parçasının teslimatı için posta masrafları Garanti Veren tarafından karşılanacaktır. Garanti Veren veya ülkeye özgü KitchenAid müşteri hizmetleri merkezi kusurlu ürünün veya ürün parçasının iade edilmesini talep ederse Garanti Veren ayrıca kusurlu ürünün veya ürün parçasının iade edilmesine ilişkin posta maliyetlerini de karşılayacaktır.
- Garanti kapsamında bir talepte bulunabilmek için tüketicinin, ürünü satın aldığı gösteren makbuzunu veya faturasını ibraz etmesi gerekir.

### 2. GARANTİNİN SINIRLANDIRILMASI

- Garanti, yalnızca özel amaçlar için kullanılan ürünler için geçerlidir; profesyonel veya ticari amaçlar için kullanılan ürünler için geçerli değildir.
- Garanti; normal aşınma ve yıpranma, yanlış veya kötü amaçlı kullanım, kullanım talimatlarına uyulmaması, ürünün yanlış elektrik voltajında kullanılması, geçerli elektrik yönetmeliklerine aykırı kurulum ve çalıştırma ile güç kullanma (ör. kaseler) durumunda geçerli değildir.
- Garanti, değiştirilmiş veya dönüştürülmüş ürünler (ör. 120 V ürünlerin 220-240 V ürünlere dönüştürülmesi) için geçerli değildir.

# KITCHENAID GARANTISI (“GARANTI”) HÜKÜMLERİ (DEVAM ETTİ)

d) Garanti hizmetlerinin sağlanması, Garanti süresini uzatmaz ve yeni bir Garanti süresi başlatmaz. Takılan yedek parçaların garanti süresi, komple ürün için geçerli Garanti süresi ile sona erer.

KitchenAid müşteri hizmetleri merkezleri, Garanti süresinin sona ermesinden sonra veya Garantinin geçerli olmadığı ürünler için soru sorma ve bilgi alma amacıyla son müşteri tarafından kullanılabilir. Web sitemizden daha fazla bilgiye erişebilirsiniz:  
[www.kitchenaid.eu](http://www.kitchenaid.eu)

## ÜRÜN KAYDI

Yeni KitchenAid cihazınızı hemen kaydedin: <http://www.kitchenaid.eu/register>

# **KitchenAid**

©2022 All rights reserved.