

KitchenAid

5 CUP CORDLESS FOOD CHOPPER

5KFCB519
OWNER'S MANUAL

EN	Owner's Manual	2
DE	Bedienungsanleitung	12
FR	Le manuel d'utilisation	22
IT	Manuale del proprietario	33
NL	Gebruikershandleiding	43
ES	El manual del propietario	52
PT	Manual do proprietário	61
EL	Εγχειρίδιο Κατοχού	71
SV	Användarhandbok	81
NO	Brukerhåndbok	90
FI	Omistajan Opas	99
DA	Brugervejledning	107
IS	Notandahandbók	115
PL	Instrukcja Obsługi	124
CS	Uživatelská Příručka	133
TR	Kullanıcı Kilavuzu	142
UA	Посібник з експлуатації	151
AR	دليل المالك	1

PRODUKTSIKKERHET

Din og andres sikkerhet er svært viktig.

Vi har satt inn en rekke sikkerhetanvisninger i denne bruksanvisningen og på utstyret. Les alltid sikkerhetsanvisningene og følg dem nøye.



Dette er varselsymbolet.

Dette symbolet gjør deg oppmerksom på mulige farer som kan ta livet av eller skade deg eller andre.

Alle sikkerhetsanvisninger følger etter varselsymbolet og ordet "FARE" eller "ADVARSEL". Disse ordene betyr:

 **FARE**

Du kan dø eller bli alvorlig skadet hvis du ikke umiddelbart følger anvisningene.

 **ADVARSEL**

Du kan dø eller bli alvorlig skadet hvis du ikke følger anvisningene.

Alle sikkerhetsanvisninger angir hvilken potensiell fare det gjelder, hvordan du reduserer risikoen for skade, og hva som kan skje hvis du ikke følger instruksjonene.

VIKTIGE FORHOLDSREGLER

Grunnleggende forholdsregler skal alltid etterfølges ved bruk av elektriske apparater, inkludert følgende:

1. Les gjennom alle instruksjoner. Feil bruk av apparatet kan føre til personskader.
2. For å unngå risiko for elektriske støt må du ikke legge sokkelen til den trådløse mathakkeren, ladeadapteren, ledningen eller den elektriske kontakten i vann eller annen væske.
3. Dette apparatet må ikke brukes av personer (deriblant barn) med reduserte fysiske, sansemessige eller mentale evner eller uten erfaring og kunnskap, med mindre de er under tilsyn og får veiledning i å bruke apparatet av en person som har ansvar for sikkerheten deres.
4. Det er nødvendig med tett oppfølging når apparatet brukes av eller i nærheten av barn.
5. Barn bør være under tilsyn for å sikre at de ikke leker med apparatet.

6. Slå av (O) apparatet når det ikke er i bruk, før montering, ved demontering av deler eller før rengjøring. For å koble fra laderen tar du tak i støpselet og trekker det ut av stikkkontakten. Ikke trekk i strømledningen.
7. Gjelder bare Den europeiske union: Dette apparatet skal ikke brukes av barn. Oppbevar apparat og ledning utilgjengelig for barn. Rengjøring og brukervedlikehold skal ikke utføres av barn uten tilsyn.
8. Gjelder bare Den europeiske union: Apparatene kan brukes personer med reduserte fysiske, sensoriske eller mentale evner, eller mangel på erfaring og kunnskap, hvis de har blitt innført i eller fått anvisninger om sikker bruk av apparatet, og forstår farene vedrørende bruken.
9. Unngå kontakt med deler i bevegelse.
10. Apparatet inneholder batterier som ikke kan byttes ut.
11. Ikke bruk andre apparater eller ladeadapteren med skadet ledning eller støpsel etter at apparatet har hatt funksjonssvikt, eller hvis det har falt ned eller blitt skadet på noen måte. Kontakt KitchenAid på telefonnummeret til kundeservice for å få informasjon om undersøkelse, reparasjon eller justering.
12. Bruk av tilbehør som ikke anbefales eller selges av KitchenAid, kan føre til brann, elektrisk støt eller personskade.
13. Må ikke brukes utendørs.
14. Ikke la ledningen henge over kanten på bordet eller benken.
15. Hold hender og redskaper borte fra kniven mens du hakker mat for å redusere faren for alvorlig personskade eller skade på den trådløse mathakkeren. Du kan bruke en skrape, men bare når den trådløse mathakkeren ikke kjører.
16. Kniven er skarp. Vær forsiktig når du håndterer de skarpe knivene, tømmer kolben og under rengjøring.
17. For å redusere risikoen for personskade må du aldri plassere skjærekniven på sokkelen uten at bollen først er satt på riktig.
18. Hvis strømledningen er skadet, må den byttes ut med en spesiell ledning eller enhet som er tilgjengelig fra KitchenAid eller produsentens serviceforhandler.
19. Kontroller at lokket er låst på plass før du bruker den trådløse mathakkeren.
20. Ikke prøv å bryte opp dekselets låsemekanisme.
21. Ikke bruk skjøteledning. Koble laderen direkte inn i en stikkontakt.

22. **ADVARSEL:** Bruk bare den avtakbare enheten som fulgte med dette apparatet, til å lade batteriet. Ikke bruk denne laderen med andre produkter. Du må heller ikke lade dette apparatet med en annen lader.
23. Ikke brenn opp dette apparatet selv om det er alvorlig skadet. Batteriene kan eksplodere i en brann.
24. La apparatet avkjøles helt før du setter på eller tar av deler, og før du rengjør apparatet.
25. Se avsnittet Vedlikehold og rengjøring for anvisninger om rengjøring av overflatene i kontakt med mat.
26. Dette apparatet er tiltenkt bruk i husholdninger og lignende omgivelser, som
 - kjøkkenområder for ansatte på kontorer, i butikker eller på andre arbeidsplasser
 - gårdshus
 - av kunder på hoteller, moteller og andre boligmiljøer
 - overnattingssteder med frokostservering.
27. Vær forsiktig hvis varm væske blandes i kolben, da den kan sprute ut av mathakkeren på grunn av plutselig dampdannelse.

TA VARE PÅ DENNE BRUKSANVISNINGEN

Du finner fullstendig produktinformasjon, instruksjoner og videoer, inkludert garantiinformasjon på www.KitchenAid.eu. Det kan spare deg for en telefonsamtale med kundeservice. Hvis du vil ha en kostnadsfri utskrift av informasjonen på Internett, kan du ringe **00 800 381 040 26**.

KRAV TIL STRØMFORSYNING

Ladeadapter:

Spenning: 220–240 V~

Frekvens: 50–60 Hz

Trådløs mathakker:

Spenning: 12 V

MERK: Hvis støpselet ikke passer i stikkontakten, må du ta kontakt med en faglært elektriker. Støpselet må ikke på noen måte forandres.

AVFALLSHÅNDTERING AV LITIUMIONBATTERIER

Kast alltid de batteridrevne produktene i henhold til lokal lovgivning. Kontakt et resirkuleringsfirma i lokalområdet for å finne gjenvinningsstasjoner.

KOMME I GANG

FØR FØRSTE GANGS BRUK

1. Lad batteriet til batteristatusindikatoren lyser kontinuerlig grønt.
2. Rengjør alle delene (se avsnittet «Rengjøring og vedlikehold»).
3. Fjern all eventuell emballasje.

BATTERISTATUS

BATTERISTATUS	% BATTERISTATUS	FULLADET*	HURTIGLADING**
Grønn	30 til 100%	40 løk	11 løk
Gul	15–30 % (vurder lading)		
Rød	Mindre enn 15 % (må lades snart)		

*Fulladet:

Den trådløse mathakkeren er helt oppladet i løpet av to timer. Batteristatusindikatoren blinker når den lades, og lyser kontinuerlig grønt når batteriet er helt oppladet. Den trådløse mathakkeren hakker cirka 40 løk (som veier omtrent 90–110 gram hver) når du følger anbefalt bruk av batteriet.

**Hurtiglading:

Den trådløse mathakkeren hurtiglader i løpet av ti minutter. Den trådløse mathakkeren hakker cirka 11 løk (som veier rundt 90–110 gram hver) med én hurtiglading når du følger anbefalt bruk av batteriet.

MERK: Pass på at du lader batteriet når batteristatusindikatoren er gul.

MERK: Den trådløse mathakkeren bør oppbevares i romtemperatur.

ANBEFALTE MATVARER – FLERFUNKSJONELL KNIV

MAT	MENGDE	TILBEREDNING	HASTIGHET	PULS***
Storfekjøtt	317 g (0,7 lb)	Del opp i terninger på 2,5 cm (1 tomme)	Høy	Intervallkjør 10 til 15 ganger
Brød, cookies eller kjeks	opptil 4 kopper	Smuldre opp brød, kjeks eller cookies i biter som passer i bollen før du starter.	Høy	Intervallkjør 20 til 30 ganger
Kokte frukter og grønnsaker	opptil 2,5 kopper	Del opp i terninger på 2,5 cm (1 tomme)	Høy	Intervallkjør 10 til 15 ganger
Urter og krydder	opptil 4 kopper	Ha i urter og krydder. Du trenger ikke å gjøre noe med dem.	Høy	Intervallkjør 20 til 30 ganger

***Innstillingene er omtrentlige. De faktiske innstillingene kan variere avhengig av kvaliteten på maten og størrelsen på ingrediensene.

MAT	MENGDE	TILBEREDNING	HASTIGHET	PULS***
Nøtter	opptil 2,5 kopper	Tilsett hele nøtter	Høy	Intervallkjør 15 til 20 ganger
Rå frukter og grønnsaker	opptil 3 kopper	Del opp i terninger på 2,5 cm (1 tomme)	Høy	Intervallkjør 6 til 10 ganger

TIPS: Pulsering er ett sekund på og ett sekund av.

OVERSIKT OVER ANBEFALINGER FOR VISPETILBEHØR

Vispetilbehøret kan brukes til å vispe luft inn i matvarer som egg, eggehviter, krem, majones osv. Bruk tilføringsbegeret og helleututen til enkelt å lage majones eller dressinger.

ANBEFALTE MATVARER	MATTILBEREDNING	MENGDE	TILBEREDELSESTID	INNSTILLING
Egg og eggehviter	Knekk eggene, skill eggeplommene fra eggehviten. Bruk 1/8 ts kremortartari per egg.	Opptil 420 ml (1,5 kopper)	60 sekunder	Hastighet 1
Krem	Tilsett krem og ønsket smak i arbeidsbollen.	Opptil 240 ml (1 kopp)	30 sekunder	Hastighet 2
Emulsjoner (majones, aioli, salatdressing)	Ha ingredienser i arbeidsbollen. Bruk tilføringsbegeret når du tilsetter olje.	Opptil 350 ml (1,5 kopper)	60 sekunder	Hastighet 2

TIPS: Ikke bruk vispetilbehøret kontinuerlig i mer enn 60 sekunder.

BATTERILADING

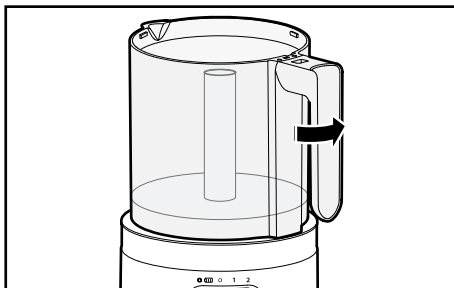
1. Skyv først hastighetskontrollen til av (O). Sett deretter adapterkontakten for laderen inn i ladeporten.
2. Sett inn ladeadapteren i en jordet stikkontakt.
3. Batteristatusindikatoren blinker når den lader. Den er helt oppladet på to timer, og batteristatusindikatoren lyser kontinuerlig grønt.

***Innstillingene er omtrentlige. De faktiske innstillingene kan variere avhengig av kvaliteten på maten og størrelsen på ingrediensene.

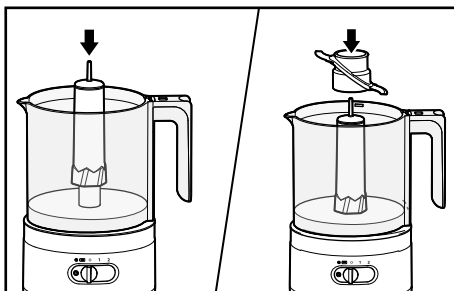
BRUK AV PRODUKTET

VIKTIG: Sørg for at den trådløse mathakkeren er ladet opp før bruk.

1. Sørg for at hastighetskontrollen står i av-posisjon (O) før du fester eller tar av deler.
2. Hold håndtaket vendt forover på sokkelen. Vri bollen mot klokken, og lås den i sporene på sokkelen.



3. Roter og senk akseladapteren og deretter den flerfunksjonelle kniven eller ekstra vispetilbehør i midten av bollen til den er på bunnen.



MERK: Den trådløse mathakkeren kan brukes med enten universalkniven eller vispetilbehøret på plass – ikke begge deler. Ikke prøv å bruke begge samtidig.

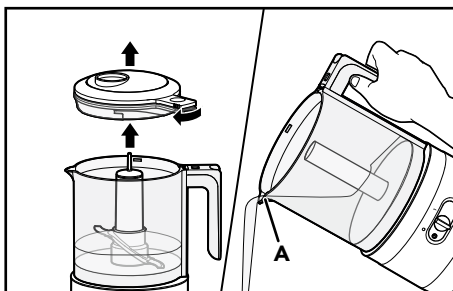
4. Ha ingrediensene i bollen. Sett lokket på bollen. Vri det mot klokken, og lås det på plass. Lokket klikker når det er ordentlig lukket.
5. Skyv hastighetskontrollen til ønsket innstilling (1 eller 2). Trykk ned puls/på-knappen øverst på håndtaket for å starte.

VIKTIG: Bollen og lokket må være låst på plass for at den trådløse mathakkeren skal fungere.

Bruk tilføringsbegeret til å tilsette flytende ingredienser når du tilbereder dressinger, majoneser, sauser med mer. Bruk helleluten for enklere servering.

6. Hvis du vil grovhakke, bruker du intervallkjøring ved å holde nede og slippe Intervallkjørings-/På-knappen til du har oppnådd resultatet du ønsker.
7. Hell væske, for eksempel olje, sakte i tilføringsbegeret. Væsken blandes godt inn i ingrediensene når innholdet blandes sammen inne i bollen.

8. Når bearbejdingen er ferdig, tar du av lokket, akseladapteren og den flerfunksjonelle kniven for å bruke helletuten.



A. Helletut

VEDLIKEHOLD OG RENGJØRING

VIKTIG: La apparatet avkjøles helt før du setter på eller tar av deler, og før du rengjør apparatet. Sørg for at hastighetskontrollen står i av-posisjon (O).

1. Ta av lokket, den flerfunksjonelle kniven og akseladapteren. Hold sokkelen stødig. Vri og løft bollen for å låse opp fra sokkelen.
2. **Deler som kan vaskes i oppvaskmaskin i den øverste kurven:** Bolle, lokk, vispetilbehør, akseladapter og universalkniv.
3. Tørk av sokkelen med en fuktig klut. Sokkelen må ikke legges i vann.

MERK: Mild oppvasksåpe kan brukes, men ikke bruk skuremidler.

MERK: Monter alltid den trådløse mathakkeren etter rengjøring for enklere oppbevaring.

TIPS: Du kan oppbevare produktet i oppbevaringsvesken til den trådløse mathakkeren.

KASSERING AV ELEKTRISK UTSTYR

KASSERING AV INNPAKNINGSMATERIALET

Emballasjen er resirkulerbar og merket med resirkuleringssymbolet ♻. De forskjellige delene av innpakningen må derfor kasseres på en ansvarlig måte, og i henhold til lokale forskrifter for avfallsdeponering.

GJENVINNING AV PRODUKTET

- Dette apparatet er merket i samsvar med lovgivning i EU og Storbritannia som omhandler kassering av elektrisk og elektronisk utstyr (Waste Electrical and Electronic Equipment - WEEE).
- Ved å sikre at dette produktet blir kassert på riktig måte, vil du bidra til å forhindre mulige negative konsekvenser for miljø og helse som ellers kunne forårsakes av u hensiktsmessig avfallshåndtering av dette produktet.
- Symbolet ♻ på produktet eller på den vedlagte dokumentasjonen indikerer at det ikke skal behandles som husholdningsavfall, men tas med til en egnet innsamlingsstasjon for gjenvinning av elektrisk og elektronisk utstyr.

For nærmere informasjon om håndtering, kassering og resirkulering av dette produktet kan du kontakte kommunen, renovasjonsvesenet eller forretningen du kjøpte produktet i.

SAMSVARSERKLÆRING

EU

Dette apparatet har blitt utformet, konstruert og distribuert i henhold til sikkerhetskravene i følgende EU-direktiver: Lavspenningsdirektivet 2014/35/EU, direktiv om elektromagnetisk kompatibilitet 2014/30/EU, økodesigndirektivet 2009/125/EC, RoHS-direktivet 2011/65/EU og følgende lovtilllegg.

VILKÅR FOR KITCHENAID GARANTIEN («GARANTI»)

KitchenAid Europa, Inc., Nijverheidslaan 3, Box 5, 1853 Strombeek-Bever, Belgia («Garantist») gir sluttkunden, som er en forbruker, en garanti i henhold til følgende vilkår.

Garantien gjelder i tillegg til og verken begrenser eller påvirker de lovbestemte garantirettighetene til sluttkunden mot selgeren av produktet. Loven datert 21. juni 2002 nr. 34 om forbrukerkjøp sier i korthet at produktene må være som beskrevet i innkjøpsavtalen. Dersom det ikke fremgår i avtalen, skal produktet passe til sitt vanlige formål, i henhold til forbrukerens rimelige forventning, passe til et bestemt formål som selgeren var eller skal være klar over, samsvare med prøver og ha en tilstrekkelig innpakning, være i samsvar med offentlige lovkrav og være fri for tredjeparts rettigheter. Du har rettigheter under loven til en delvis eller fullstendig refusjon eller reparasjon, avhengig av omstendighetene. Du finner mer informasjon her www.forbrukerradet.no

1. GARANTIENS OMFANG OG VILKÅ

- a) Garantisten gir Garantien for produktene nevnt under del 1.b), som en forbruker har kjøpt fra en selger eller et selskap i KitchenAid-Group i landene innen Det europeiske økonomiske samarbeidsområdet, Moldova, Montenegro, Russland, Sveits eller Tyrkia.
- b) Garantiperioden avhenger av det innkjøpte produktet og er som følger:

To års full garanti fra kjøpsdato.

- c) Garantiperioden begynner fra kjøpsdatoen. Det vil si datoen da en forbruker kjøpte produktet fra en forhandler eller et selskap i KitchenAid-Group.
- d) Garantien dekker produktets defektfrie funksjon.
- e) Garantisten skal gi forbrukeren følgende tjenester under denne garantien, i henhold til Garantistens valg, dersom det oppstår en feil i garantiperioden:
 - Reparasjon av det defekte produktet eller den defekte produktdelen, eller
 - Erstatning av det defekte produktet eller den defekte produktdelen. Hvis et produkt ikke lenger er tilgjengelig, har Garantisten rett til å bytte ut produktet med et produkt av lik eller høyere verdi.
- f) Hvis forbrukeren ønsker å reise et krav under garantien, må forbrukeren kontakte det landsspesifikke KitchenAid servicesenteret eller Garantisten direkte på KitchenAid Europa, Inc. Nijverheidslaan 3, Box 5, 1853 Strombeek-Bever, Belgium;

E-postadresse: CONSUMERCARE.NO@kitchenaid.eu /

Telefonnummer: **00 800 381 040 26**

- g) Reparasjonskostnadene, inkludert reservedeler og leveringskostnader av det defektfrie produktet eller den defektfrie produktdelen, skal dekkes av Garantisten. Garantisten skal også dekke leveringskostnadene for retur av det defekte produktet eller den defekte produktdelen hvis Garantisten eller det landsspesifikke KitchenAid-kundeservicesenteret ba om retur av det defekte produktet eller den defekte produktdelen. Forbrukeren skal imidlertid dekke kostnadene ved hensiktsmessig innpakning for returen av det defekte produktet eller den defekte produktdelen.
- h) For å kunne reise et krav under garantien må forbrukeren fremvise kvitteringen eller fakturaen for kjøpet av produktet.

2. GARANTIENS BEGRENSNINGER

- a) Garantien gjelder bare for produkter som brukes til private formål, og ikke til profesjonelle eller kommersielle formål.
- b) Garantien gjelder ikke ved normal slitasje, feil eller ødeleggende bruk, manglende overholdelse av instruksjonene for bruk, bruk av produktet ved feil elektrisk spenning, montering og bruk i strid med gjeldende elektriske forskrifter, og makttbruk (f.eks. slag).

- c) Garantien gjelder ikke hvis produktet er endret eller konvertert, f.eks. konverteringer av produkter på 120 V til produkter på 220–240 V.
- d) Bestemmelsen for Garantitjenester utvider ikke Garantiperioden og starter heller ikke en ny Garantiperiode. Garantiperioden for monterte reservedeler slutter med Garantiperioden for hele produktet.

Etter utløpet av Garantiperioden eller for produkter der Garantien ikke gjelder, er KitchenAid-kundeservicesentrene fortsatt tilgjengelige for sluttkunden for spørsmål og informasjon. Du finner også mer informasjon på hjemmesiden vår: www.kitchenaid.eu

PRODUKTREGISTRERING

Registrer det nye KitchenAid-apparatet ditt nå: <http://www.kitchenaid.eu/register>



KitchenAid

©2022 All rights reserved.