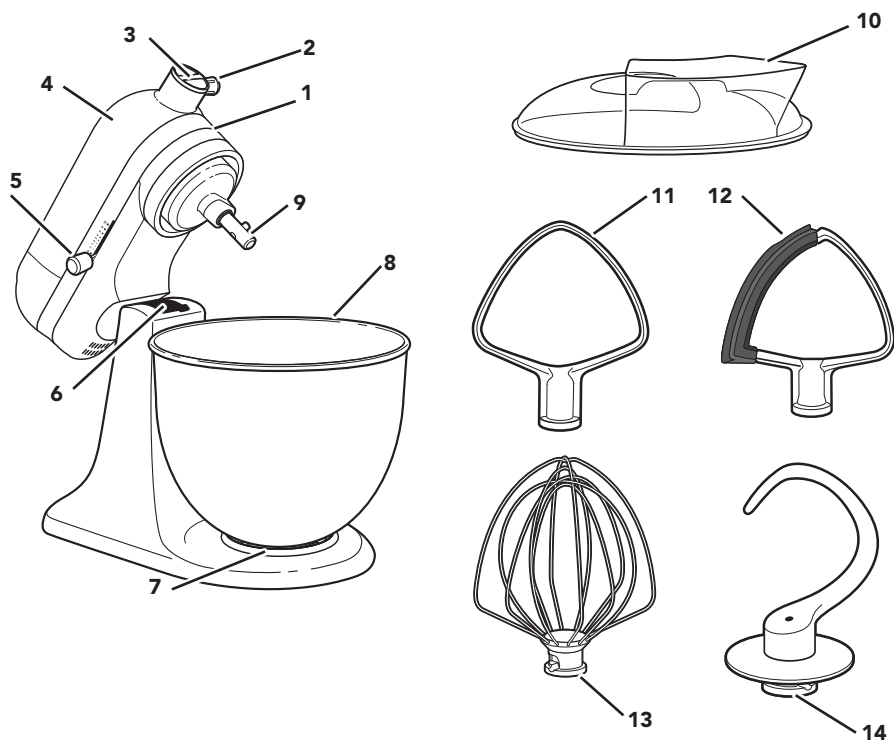




## DELER OG FUNKSJONER

NORSK



- 1 Motorhode (låsespak vises ikke)
- 2 Tilbehørsbryter
- 3 Tilbehørsfeste
- 4 Motorhode
- 5 Hastighetsspak
- 6 Skruer for justering av vispehøyde (ikke vist)
- 7 Festeplate for bolle

- 8 Boller
- 9 Vispeaksel
- 10 Helleskjold\*
- 11 Flatvisp
- 12 Flatvisp med fleksibel kant\*
- 13 Ballongvisp
- 14 Eltekrok

\*Tilbehør selges separat.





## PRODUKTSIKKERHET

### Din og andres sikkerhet er svært viktig.

Vi har satt inn en rekke sikkerhetanvisninger i denne bruksanvisningen og på utstyret. Les alltid sikkerhetsanvisningene og følg dem nøye.



Dette er varselsymbolet.

Dette symbolet gjør deg oppmerksom på mulige farer som kan ta livet av eller skade deg eller andre.

Alle sikkerhetsanvisninger følger etter varselsymbolet og ordet "FARE" eller "ADVARSEL". Disse ordene betyr:



Du kan dø eller bli alvorlig skadet hvis du ikke umiddelbart følger anvisningene.



Du kan dø eller bli alvorlig skadet hvis du ikke følger anvisningene.

Alle sikkerhetsanvisninger angir hvilken potensiell fare det gjelder, hvordan du reduserer risikoen for skade, og hva som kan skje hvis du ikke følger instruksjonene.

## VIKTIGE FORHOLDSREGLER

**Grunnleggende forholdsregler skal alltid etterfølges ved bruk av elektriske apparater, inkludert følgende:**

1. Les gjennom alle instruksjoner. Feil bruk av apparatet kan føre til personskader.
2. Gjelder bare for EU-land: Dette apparatet skal ikke brukes av barn. Oppbevar apparat og ledning utilgjengelig for barn.
3. Gjelder bare for EU-land: Apparatene kan brukes av personer med reduserte fysiske, sensoriske eller mentale evner, eller mangel på erfaring og kunnskap, hvis de har blitt innført i eller fått anvisninger om sikker bruk av apparatet, og forstår farene vedrørende bruken. Barn skal ikke leke med apparatet.
4. Kjøkkenmaskinen må ikke senkes i vann eller annen væske for å beskytte mot faren for elektrisk støt.
5. Dette apparatet må ikke brukes av personer (deriblant barn) med reduserte fysiske, sensoriske eller mentale evner eller uten erfaring og kunnskap, med mindre de er under tilsyn eller har fått veiledning i bruk av apparatet av en person som har ansvar for deres sikkerhet.
6. Barn bør være under tilsyn for å sikre at de ikke leker med apparatet.
7. Slå AV (0) apparatet og trekk ut støpselet når det ikke er i bruk, før montering eller ved demontering av deler eller før rengjøring. For å koble fra drar du i støpselet og trekker det ut av stikkontakten. Ikke trekk i strømledningen.
8. Unngå kontakt med deler i bevegelse. Hold hender, hår og klær, samt slikkepotter og annet utstyr, borte fra vispen under bruk, for å redusere faren for personskade og/eller skade på kjøkkenmaskinen.





## PRODUKTSIKKERHET

9. Ikke bruk apparater med skadet ledning eller støpsel, etter at apparatet har hatt funksjonssvikt, eller hvis det har falt ned eller blitt skadet på noen måte. Returner apparatet til nærmeste autoriserte servicesenter for undersøkelse, reparasjon eller elektrisk eller mekanisk justering.
10. Hvis strømledningen er skadet, må den skiftes ut av produsenten, serviceagenten eller lignende kvalifiserte personer for å unngå en fare.
11. Bruk av tilbehør som ikke anbefales eller selges av produsenten, kan føre til brann, elektrisk støt eller personskade.
12. Ikke bruk kjøkkenmaskinen utendørs.
13. Ikke la ledningen henge over kanten på bordet eller benken.
14. Fjern vispene, ballongvispen eller eltekroken fra kjøkkenmaskinen før du vasker den.
15. Ikke la kjøkkenmaskinen stå uten tilsyn mens den er i bruk.
16. Se delen Vedlikehold og rengjøring for anvisninger om rengjøring av overflatene i kontakt med mat.
17. Dette apparatet er tiltenkt bruk i husholdninger og lignende omgivelser, som
  - i kjøkkenområder for ansatte på kontorer, i butikker eller andre arbeidsmiljøer
  - i gårdshus
  - av kunder på hoteller, moteller og andre boligmiljøer
  - i Bed-and-Breakfast-type miljøer

## TA VARE PÅ DENNE BRUKSANVISNINGEN

**MERK:** Se delen «Veiledning for hastighetskontroller» for maksimal hastighet og delen «Bruke produktet» for den maksimale mengden med ingredienser.





# PRODUKTSIKKERHET

## KRAV TIL STRØMFORSYNING

**! ADVARSEL**



**Fare for elektrisk støt**

**Koble til jordet kontakt.**

**Jordingsspydet må ikke fjernes.**

**Ikke bruk adapter.**

**Ikke bruk skjøteledning.**

**Hvis disse reglene ikke følges,  
kan det føre til død, brann eller  
elektrisk støt.**

**Spenning:** 220–240 V

**Frekvens:** 50–60 Hz

**Wattforbruk:** 250 W

MERK: Motorkraften til kjøkkenmaskinen er trykt på serienummerplaten.

Skjøteledning skal ikke brukes. Hvis strømledningen er for kort, få en kvalifisert elektriker eller servicetekniker til å installere et uttak i nærheten av apparatet.

Maksimal kraft kommer an på tilbehøret som trekker den største mengden (strøm). Annet anbefalt tilbehør kan trekke betydelig mindre strøm.

## KASSERING AV ELEKTRISK UTSTYR

### Kassering av innpakkingsmaterialet

Innpakkingsmaterialet er resirkulerbart, og er merket med resirkulerings-symbolet . De forskjellige delene av innpakningen må derfor kasseres på en ansvarlig måte, og i henhold til lokale forskrifter for avfallsdeponering.


### Kassering av produktet

- Dette apparatet er merket i samsvar med EU-direktiv 2012/19/EU om kassering av elektrisk og elektronisk utstyr (Waste Electrical and Electronic Equipment - WEEE).

- Ved å sikre at dette produktet blir kassert på riktig måte, vil du bidra til å forhindre mulige negative konsekvenser for miljø

og helse som ellers kunne forårsakes av uhenksommessig avfallshåndtering av dette produktet.



Symbolet  på produktet eller på den vedlagte dokumentasjonen indikerer at det ikke skal behandles som husholdningsavfall, men tas med til en egnet innsamlingsstasjon for resirkulering av elektrisk og elektronisk utstyr.

For nærmere informasjon om håndtering, kassering og resirkulering av dette produktet kan du kontakte kommunen, renovasjonsvesenet eller forretningen du kjøpte produktet i.

## SAMSVARERKLÆRING

Dette apparatet er utformet, konstruert og distribuert i samsvar med sikkerhetskravene til EF-direktivene: 2014/35/EU, 2014/30/EU, 2009/125/EC og 2011/65/EU (RoHS-direktiv).





# VEILEDNING FOR HASTIGHETSKONTROLLER

Alle hastigheter har en Myk start-funksjon som automatisk starter kjøkkenmaskinen i en lavere hastighet for å unngå at ingrediensene og mel spruter ut ved oppstart, og deretter økes den raskt til den valgte hastigheten for optimal ytelse.

Hastighet	Tilbehør	Handling	Beskrivelse
½	Flatvisp	Rør	For langsom røring, blanding, knusing, start av alle mikseprosedyrer. Brukes til å tilsette mel og tørre ingredienser i røren, og tilsette væske til tørre ingredienser. Ikke bruk hastighet 1 til å blande eller elte gjærdeig.
1	Flatvisp med fleksibel kant*		
2	Flatvisp Eltekrok	Sakte miksing	For sakte miksing, knusing, raskere røring. Brukes til å blande og elte gjærdeig, tunge rører og sukkertøy, begynne å mose poteter eller andre grønnsaker, blande matfett i mel eller blande tynne eller sprutende rører.
4	Flatvisp med fleksibel kant* Ballongvisp	Miksing, visping	For blanding av halvtunge rører, for eksempel cookies. Brukes til å skumme sukker og matfett, og til å tilsette sukker til eggehvite for marengs. Middels hastighet til kakeblandinger. Bruk med tilbehør: kjøttkvern, kutter og river og purépresse.
6	Flatvisp Ballongvisp	Visping, skumming	For middels rask visping (skumming) eller pisking. Brukes til å blande ulike rører, eksempelvis til kake og smultringer. Høy hastighet til kakeblandinger. Bruk med sitruspressetilbehøret.
8	Ballongvisp	Rask visping, pisking	Til pisking av krem, eggehviter og kokte glasurer.
10	Ballongvisp	Rask pisking	For pisking av små mengder krem og eggehviter. Bruk med tilbehørene pastarulle og kornmølle.

**MERK:** Hastighetskontrollen kan stilles inn på hastighetene 1, 3, 5, 7 og 9 hvis det er nødvendig med en finere justering. Ikke overskrid hastighet 2 når du tilbereder gjærdeiger, da dette kan skade kjøkkenmaskinen.

**MERK:** Se avsnittet «Bruke produktet» for anbefalte mengder per mattype.

## KOMME I GANG

### VELGE RIKTIG TILBEHØR

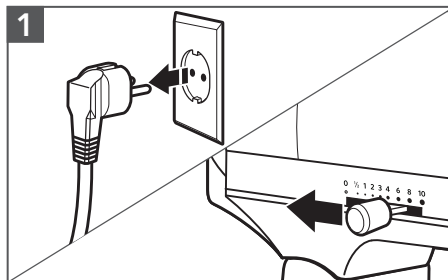
Tilbehør	Bruk til å blande	Tilberedningsforslag
Flatvisp Flatvisp med fleksibel kant*	For normale til tunge blandinger	Kaker, kremede glasurer, sukkertøy, cookies, kjeks, kakebunner, kjøttpudding, potetmos.
Ballongvisp	Blandinger som trenger luft	Egg, eggehviter, krem, kokte glasurer, sukkerkaker, majones, noen sukkertøy.
Eltekrok	For å blande og elte gjærdeig	Brød, rundstykker, pizzadeig, boller, kaffekaker.

\*Tilbehør selges separat.

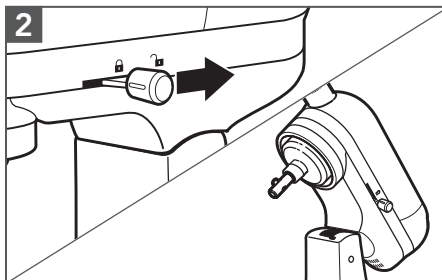




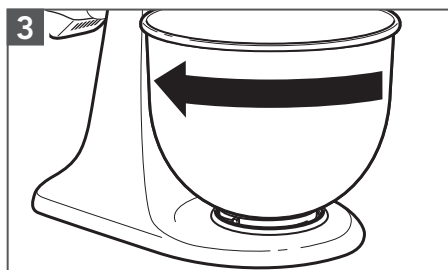
## MONTERE PRODUKTET



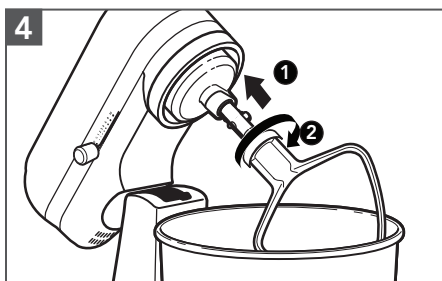
1  
Trekk ut støpselet, og still inn kjøkkenmaskinen på 0.



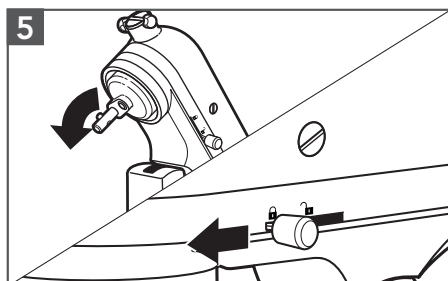
2  
Lås opp og løft motorhodet. Lås\* deretter hodet for å holde det løftet.



3  
Plasser bollen på festeplaten, og vri for å låse den på plass.



4  
Skyv og dreii tilbehøret på linje med pinnen på akselen.



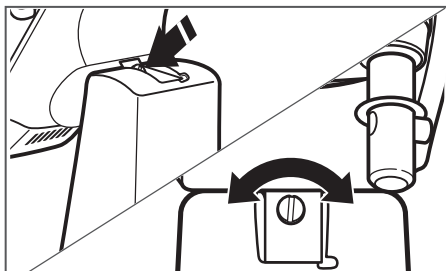
5  
Lås opp motorhodet, og flytt det nedover. Lås deretter\* hodet for å holde det nede. Før miksing må du teste låsen\* ved å prøve å heve motorhodet.

\*Låsealternativ er tilgjengelig på utvalgte modeller.



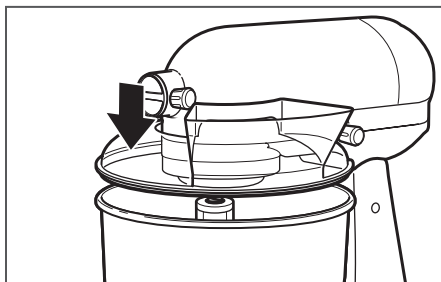


## MONTERE PRODUKTET



(VALGFRITT) Slik justerer du klaringen mellom vispen og bollen: Vipp og lås\* motorhodet bakover. Vri skruen litt mot klokken (venstre) for å heve vispen, eller med klokken (høyre) for å senke den.

**MERK:** Hvis du justerer skruen for mye, kan det hende at låsespaken til bollen ikke låses på plass.



(VALGFRITT) Plasser helleskjoldet\*\*:  
Skyv helleskjoldet\*\* fra foran på kjøkkenmaskinen over bollen.  
Bunnkanten på helleskjoldet\*\* passer på innsiden av bollen.

## SLIK BRUKER DU PRODUKTET

### ! ADVARSEL



**Fare for elektrisk støt**

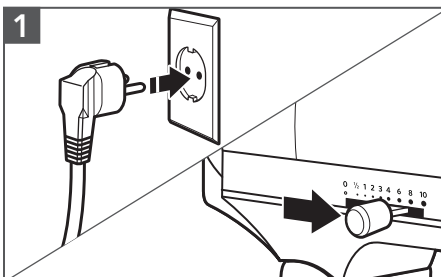
**Koble til jordet kontakt.**

**Jordingsspydet må ikke fjernes.**

**Ikke bruk adapter.**

**Ikke bruk skjøteledning.**

**Hvis disse reglene ikke følges, kan det føre til død, brann eller elektrisk støt.**



Koble den til et jordet uttak. Begynn med lavere hastighet for å unngå sprut, og øk den gradvis.  
Se «Veiledning for hastighetskontroller».

\*Låsealternativ er tilgjengelig på utvalgte modeller.

\*\*Tilbehør selges separat.





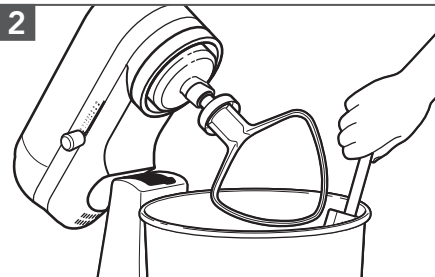
## SLIK BRUKER DU PRODUKTET

### **! ADVARSEL**

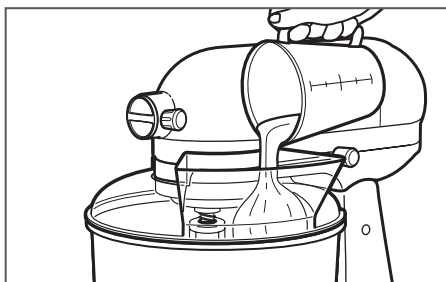
Fare for skade

Trekk ut stikkkontakten før du berører vispene.

Hvis dette ikke gjøres kan det føre til brudd i bein, kuttskader eller blåmerker.



Ikke skrap bollen under drift. Det er vanligvis nok å skrape bollen én eller to ganger under miksing.

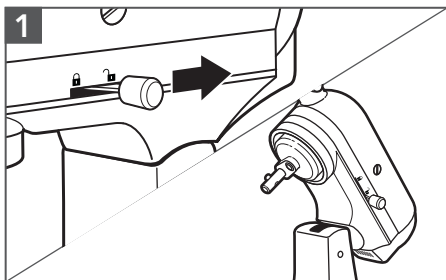


(VALGFRITT): Hell ingrediensene i bollen gjennom hulletuten\*\*.

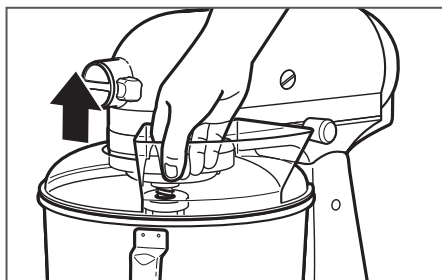
### Kapasitetsdiagram

Mattype	Alt mel	Eggehviter	Poteter (for potetmos)
Maks. kapasitet	680 g	8 egg	2 kg

## DEMONTERE PRODUKTET



Still inn kjøkkenmaskinen på 0, og trekk ut støpselet. Lås opp og løft motorhodet. Lås\* deretter hodet for å holde det løftet.



(VALGFRITT): Løft fronten på helleskjoldet\*\* bort fra kanten på bollen. Trekk det ut fra kjøkkenmaskinen.

\*Låsealternativ er tilgjengelig på utvalgte modeller.

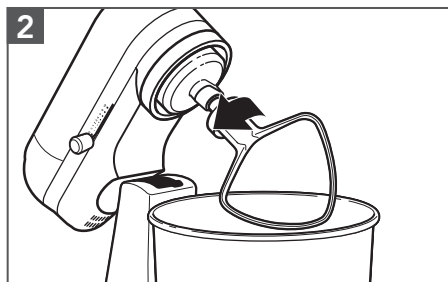
\*\*Tilbehør selges separat.



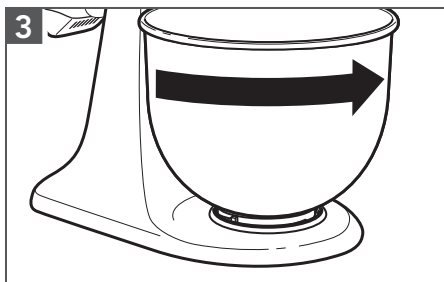




## DEMONTERE PRODUKTET



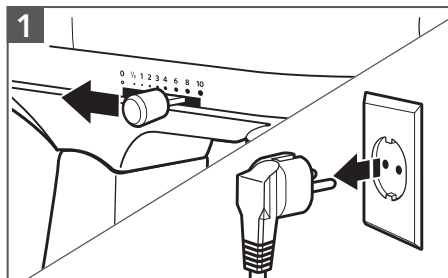
Trykk tilleggsutstyret oppover, vri det, og trekk det bort fra vispeakselen.



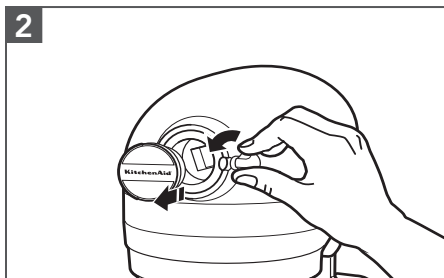
Vri for å løsne bollen fra festeplaten.

## TILLEGGSUTSTYR

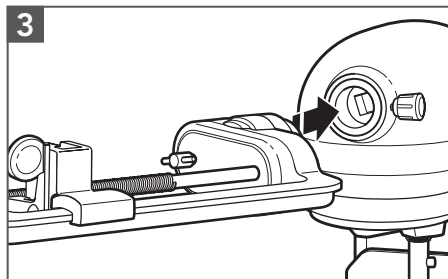
KitchenAid tilbyr et bredt utvalg av tilleggsutstyr, for eksempel spiralisatoren, pastakuttere eller kjøttkvernen, som kan festes til kjøkkenmaskinens tilbehørsfeste, som vist her.



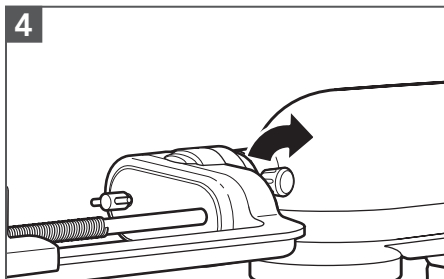
Still inn kjøkkenmaskinen på 0, og trekk ut støpselet.



Fjern dekelet til tilbehørsfestet.



Sett tilbehøret inn i tilbehørsfestet, og sørg for at tilbehørsakselen passer inn i den firkantede kontakten på tilbehørsfestet.



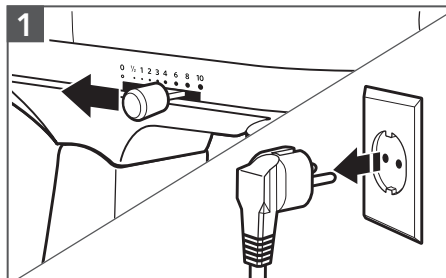
Trekk til tilbehørsbryteren ved å vri den med klokken inntil tilbehøret er helt festet på kjøkkenmaskinen.



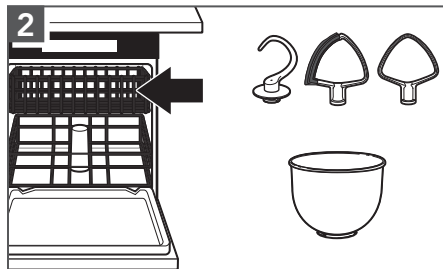


## VEDLIKEHOLD OG RENGJØRING

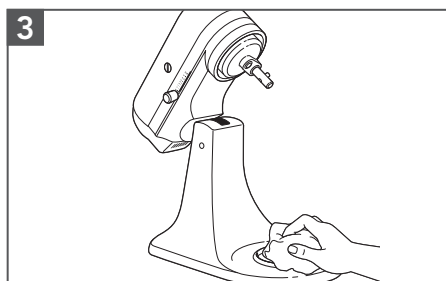
**VIKTIG:** Ikke senk kjøkkenmaskinen i vann eller andre væsker.



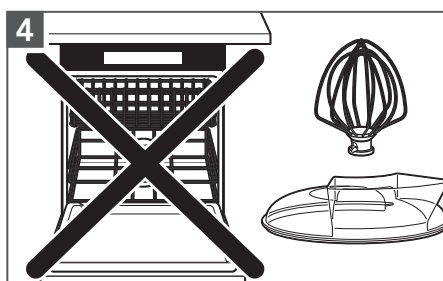
1  
Still inn kjøkkenmaskinen på 0, og trekk ut støpselet.



2  
**Deler som kan vaskes i oppvaskmaskin i kun øverste kurv:** Bolle i rustfritt stål, bollelokk, flatvisp, eltekrok og flatvisp med fleksibel kant\*.



3  
Tørk av kjøkkenmaskinen med en myk, fuktig klut.




4  
Rengjør ballongvispen og helleskjoldet\* grundig med kun håndvask.

\*Tilbehør selges separat.



# GUIDE TIL FEILSØKING

NORSK



## !ADVARSEL

**Fare for elektrisk støt**

**Sett støpselet i en jordet stikkontakt.**

**Du må aldri fjerne jordpinnen.**

**Ikke bruk adapter.**

**Ikke bruk skjøteledning.**

**Hvis dette ikke gjøres kan det føre til død, brann eller elektrisk støt.**

Problem	Løsning
Hvis kjøkkenmaskinen blir varm under bruk:	Under tung belastning med utvidet miksetid kan det hende at du ikke kan berøre toppen av enheten på en komfortabel måte. Dette er normalt.
Hvis flatvispen treffer bollen:	Stopp kjøkkenmaskinen. Se delen Produktmontering, og juster klaringen mellom vispen og bollen.
Hvis hastighetsspaken ikke beveger seg jevnt eller lett:	Du flytter hastighetsspaken enklere hvis du løfter den litt mens du beveger den over innstillingene i begge retninger.
Hvis kjøkkenmaskinen ikke fungerer, kontrollerer du følgende:	Er kjøkkenmaskinen koblet til?
	Virker sikringen i kretsen til kjøkkenmaskinen? Hvis du har en kretsbyterboks, kontrollerer du at kretsen er lukket.
	Slå av (0) kjøkkenmaskinen i 10–15 sekunder, og slå den deretter på igjen. Hvis kjøkkenmaskinen fremdeles ikke starter, må du la den avkjøles i 30 minutter før du slår den på igjen.
Hvis problemet ikke løses:	Se delen «Vilkår for KitchenAid-garantien («Garanti»)». Ikke lever kjøkkenmaskinen tilbake til forhandleren, da de ikke utfører service.



# VILKÅR FOR KITCHENAID GARANTIEN («GARANTI»)

KitchenAid Europa, Inc., Nijverheidslaan 3, Box 5, 1853 Strombeek-Bever, Belgia («Garantist») gir sluttkunden, som er en forbruker, en garanti i henhold til følgende vilkår.

Garantien gjelder i tillegg til og verken begrenser eller påvirker de lovbestemte garantirettighetene til sluttkunden mot selgeren av produktet. Loven datert 21. juni 2002 nr. 34 om forbrukerkjøp sier i korthet at produktene må være som beskrevet i innkjøpsavtalen. Dersom det ikke fremgår i avtalen, skal produktet passe til sitt vanlige formål, i henhold til forbrukerens rimelige forventning, passe til et bestemt formål som selgeren var eller skal være klar over, samsvare med prøver og ha en tilstrekkelig innpakning, være i samsvar med offentlige lovkrav og være fri for tredjeparts rettigheter. Du har rettigheter under loven til en delvis eller fullstendig refusjon eller reparasjon, avhengig av omstendighetene. Du finner mer informasjon her

[www.forbrukerradet.no/](http://www.forbrukerradet.no/)

## 1) GARANTIENS OMFANG OG VILKÅ

a) Garantisten gir Garantien for produktene nevnt under del 1.b), som en forbruker har kjøpt fra en selger eller et selskap i KitchenAid-Group i landene innen Det europeiske økonomiske samarbeidsområdet, Moldova, Montenegro, Russland, Sveits eller Tyrkia.

b) Garantiperioden avhenger av det innkjøpte produktet og er som følger:

### **5KSM3311X Fem års full garanti fra kjøpsdato.**

c) Garantiperioden begynner fra kjøpsdatoen. Det vil si datoen da en forbruker kjøpte produktet fra en forhandler eller et selskap i KitchenAid-Group.

d) Garantien dekker produktets defektfriske funksjon.

e) Garantisten skal gi forbrukeren følgende tjenester under denne garantien, i henhold til Garantistens valg, dersom det oppstår en feil i garantiperioden:

- Reparasjon av det defekte produktet eller den defekte produktdelen, eller

- Erstatning av det defekte produktet eller den defekte produktdelen. Hvis et produkt ikke lenger er tilgjengelig, har Garantisten rett til å bytte ut produktet med et produkt av lik eller høyere verdi.

f) Hvis forbrukeren ønsker å reise et krav under garantien, må forbrukeren kontakte det landsspesifikke KitchenAid-servicesenteret eller Garantisten direkte på KitchenAid Europa, Inc. Nijverheidslaan 3, Box 5, 1853 Strombeek-Bever, Belgium; E-postadresse: [CONSUMERCARE.NO@kitchenaid.eu](mailto:CONSUMERCARE.NO@kitchenaid.eu) / Telefonnummer: **00 800 381 040 26**

g) Reparasjonskostnadene, inkludert reservedeler og leveringskostnader av det defektfriske produktet eller den defektfriske produktdelen, skal dekkes av Garantisten. Garantisten skal også dekke leveringskostnadene for retur av det defekte produktet eller den defekte produktdelen hvis Garantisten eller det landsspesifikke KitchenAid-kundeservicesenteret ba om retur av det defekte produktet eller den defekte produktdelen. Forbrukeren skal imidlertid dekke kostnadene ved hensiktsmessig innpakning for returen av det defekte produktet eller den defekte produktdelen.

h) For å kunne reise et krav under garantien må forbrukeren fremvise kvitteringen eller fakturaen for kjøpet av produktet.





# VILKÅR FOR KITCHENAID GARANTIEN («GARANTI»)

## 2) GARANTIENS BEGRENSNINGER

- a) Garantien gjelder bare for produkter som brukes til private formål, og ikke til profesjonelle eller kommersielle formål.
- b) Garantien gjelder ikke ved normal slitasje, feil eller ødeleggende bruk, manglende overholdelse av instruksjonene for bruk, bruk av produktet ved feil elektrisk spenning, montering og bruk i strid med gjeldende elektriske forskrifter, og maktbruk (f.eks. slag).
- c) Garantien gjelder ikke hvis produktet er endret eller konvertert, f.eks. konverteringer av produkter på 120 V til produkter på 220–240 V.
- d) Bestemmelsen for Garantitjenester utvider ikke Garantiperioden og starter heller ikke en ny Garantiperiode. Garantiperioden for monterte reservedeler slutter med Garantiperioden for hele produktet.

Etter utløpet av Garantiperioden eller for produkter der Garantien ikke gjelder, er KitchenAid-kundeservicesentrene fortsatt tilgjengelige for sluttkunden for spørsmål og informasjon. Du finner også mer informasjon på hjemmesiden vår:

[www.kitchenaid.eu](http://www.kitchenaid.eu)

## PRODUKTREGISTRERING

Registrer det nye KitchenAid-apparatet ditt nå: <http://www.kitchenaid.eu/register>



