

KitchenAid

FOOD CHOPPER 5KFC0516 OWNER'S MANUAL

EN	Owner's Manual	2
DE	Bedienungsanleitung	11
FR	Le manuel d'utilisation	21
IT	Manuale del proprietario	32
NL	Gebruikershandleiding	40
ES	El manual del propietario	48
PT	Manual do proprietário	56
EL	Εγχειρίδιο Κατοχού	65
SV	Användarhandbok	74
NO	Brukerhåndbok	82
FI	Omistajan Opas	90
DA	Brugervejledning	98
IS	Notandahandbók	106
PL	Instrukcja Obsługi	114
CS	Uživatelská Příručka	123
TR	Kullanıcı Kilavuzu	131
UA	Посібник з експлуатації	139
AR	دليل المالك	1

PRODUKTSIKKERHET

Din og andres sikkerhet er svært viktig.

Vi har satt inn en rekke sikkerhetanvisninger i denne bruksanvisningen og på utstyret. Les alltid sikkerhetsanvisningene og følg dem nøye.



Dette er varselsymbolet.

Dette symbolet gjør deg oppmerksom på mulige farer som kan ta livet av eller skade deg eller andre.

Alle sikkerhetsanvisninger følger etter varselsymbolet og ordet "FARE" eller "ADVARSEL". Disse ordene betyr:



Du kan dø eller bli alvorlig skadet hvis du ikke umiddelbart følger anvisningene.



Du kan dø eller bli alvorlig skadet hvis du ikke følger anvisningene.

Alle sikkerhetsanvisninger angir hvilken potensiell fare det gjelder, hvordan du reduserer risikoen for skade, og hva som kan skje hvis du ikke følger instruksjonene.

VIKTIGE FORHOLDSREGLER

Grunnleggende forholdsregler skal alltid etterfølges ved bruk av elektriske apparater, inkludert følgende:

1. Les gjennom alle instruksjoner. Feil bruk av apparatet kan føre til personskader.
2. Unngå å senke apparatet i vann eller annen væske for å forhindre elektrisk støt.
3. Dette apparatet må ikke brukes av personer (inkludert barn) med reduserte fysiske, sensoriske eller mentale evner eller uten erfaring og kunnskap, med mindre de er under tilsyn eller har fått veiledning i å bruke apparatet av en person som har ansvar for deres sikkerhet.
4. Kun EU: Dette apparatet skal ikke brukes av barn. Oppbevar apparat og ledning utilgjengelig for barn.
5. Kun EU: Apparatene kan brukes av personer med reduserte fysiske, sensoriske eller mentale evner, eller mangel på erfaring og kunnskap, hvis de har blitt innført i eller fått anvisninger om sikker bruk av apparatet, og forstår farene vedrørende bruken. Barn skal ikke leke med apparatet.

PRODUKTSIKKERHET (FORTSATTE)

6. Hold oppsyn med barn for å sikre at de ikke leker med apparatet.
7. Slå av apparatet og trekk ut ledningen når apparatet ikke er i bruk, før montering, ved demontering av deler eller før rengjøring. For å koble fra drar du i støpselet og trekker det ut av stikkkontakten. Ikke trekk i strømledningen.
8. Unngå kontakt med deler i bevegelse.
9. La aldri apparatet være uten tilsyn når det er i bruk.
10. Ikke bruk apparater med skadet ledning eller støpsel, etter at apparatet har hatt funksjonssvikt, eller hvis det har falt ned eller blitt skadet på noen måte. Returner apparatet til nærmeste autoriserte servicesenter for undersøkelse, reparasjon eller elektrisk eller mekanisk justering.
11. Bruk av tilbehør som ikke anbefales eller selges av KitchenAid, kan føre til brann, elektrisk støt eller skade.
12. Må ikke brukes utendørs.
13. Ikke la ledningen henge over kanten på bordet eller benken.
14. Hold fingre og kjøkkenredskaper unna kniven når du hakker opp ingredienser, for å redusere faren for alvorlig personskade eller skade på apparatet. Du kan bruke en skrape, men kun når enheten ikke er i gang.
15. Hvis strømledningen er skadet, må den skiftes ut av KitchenAid, serviceagenten eller lignende kvalifiserte personer for å unngå en fare.
16. Kniven er skarp. Vær forsiktig når du håndterer skjærebladene, tømmer bollen og rengjør enheten.
17. For å redusere risikoen for personskade må du aldri plassere kuttekniven på sokkelen uten at bollen først er satt på riktig.
18. Kontroller at dekselet er låst på plass før du bruker mathakkeren.
19. Ikke prøv å bryte opp dekselets låsemekanisme.
20. La apparatet avkjøles helt før du setter på eller tar av deler, og før du rengjør apparatet.
21. Se avsnittet Vedlikehold og rengjøring for anvisninger om rengjøring av overflatene i kontakt med mat.

PRODUKTSIKKERHET (FORTSATTE)

22. Dette apparatet er tiltenkt bruk i husholdninger og lignende omgivelser, som
- i kjøkkenområder for ansatte på kontorer, i butikker eller andre arbeidsmiljøer
 - gårdshus
 - av kunder på hoteller, moteller og andre boligmiljøer
 - overnattingssteder med frokostservering.
23. Vær forsiktig hvis varm væske blandes i mathakkeren, da plutselig dampdannelse kan forårsake sprut.

TA VARE PÅ DENNE BRUKSANVISNINGEN

Du finner fullstendig produktinformasjon, instruksjoner og videoer, inkludert garantiinformasjon på www.KitchenAid.eu. Det kan spare deg for en telefonsamtale med kundeservice. Hvis du vil ha en kostnadsfri utskrift av informasjonen på Internett, kan du ringe **00 800 381 040 26**.

KRAV TIL STRØMFORSYNING

Volt: 220–240 V

Frekvens: 50–60 Hz

MERK: Hvis støpselet ikke passer i stikkkontakten, må du ta kontakt med en faglært elektriker. Støpselet må ikke på noen måte forandres.

Ikke bruk skjøteledning. Hvis strømledningen er for kort, få en kvalifisert elektriker eller servicetekniker til å installere et uttak i nærheten av apparatet.

Du bør bruke en kort strømledning (eller avtakbar strømledning) for å redusere farene med en flokete ledning eller faren for å snuble i en lengre ledning.

OVERSIKT OVER ANBEFALINGER FOR VISPETILBEHØR

Vispetilbehøret kan brukes til å vispe luft inn i matvarer som egg, eggehviter, krem, majones osv. Bruk tilføringsbegeret og helletuten til enkelt å lage majones eller dressinger.

ANBEFALTE MATVARER	MENGDE	TILBEREDELSES-TID	INNSTILLING
Egg og eggehviter	Opptil 420 ml (1,5 kopper)	70 sekunder	Hastighet 1
Krem	Opptil 240 ml (1 kopp)	30 sekunder	Hastighet 2
Emulsjoner (majones, aioli, salatdressing)	Opptil 350 ml (1,5 kopper)	70 sekunder	

OVERSIKT OVER ANBEFALINGER FOR FLERFUNKSJONELL KNIV

Bruk den flerfunksjonelle kniven til å hakke rå frukt, grønnsaker eller nøtter, og til enkelt å finhakke persille, gressløk eller hvitløk til favorittoppskriftene dine. Mos kokte grønnsaker eller frukt for å lage babymat, eller for å bruke som base for supper eller sauser. Du kan også lage brødsmler og kverne rått kjøtt.

MERK: For å oppnå best mulige resultater bør du skjære opp store matvarer i terninger på ca. 2,5 cm før du begynner. Dette trinnet gjør det også mulig å tilberede mer mat samtidig.

VIKTIG: Ikke behandle kaffebønner eller harde krydder som muskatnøtt med mathakkeren, siden dette kan skade den.

ANBEFALTE MATVARER	MENGDE	TILBEREDELSES-TID	INNSTILLING
Rå frukter og grønnsaker	Opptil 350 g (3 kopper)	45 sekunder	Hastighet 2
Kokte frukter og grønnsaker	Opptil 500 g (2,5 kopper)	30 sekunder	
Kjøtt	Opptil 217 g (0,5 pund) samtidig		
Urter og krydder	Opptil 250 g (4 kopper)	25 sekunder	
Brød, cookies eller kjeks	Opptil 400 g (4 kopper)	20 sekunder	
Nøtter	Opptil 400 g (2,5 kopper)	30 sekunder	

TIPS: Hvis du ønsker en bedre konsistens eller grovhakkede ingredienser, kan du bruke pulsfunksjonen.

MONTERING AV PRODUKTET

KLARGJØRE MATHAKKEREN FOR BRUK

Før første gangs bruk

Før du bruker mathakkeren for første gang, må du vaske arbeidsbollen, lokket, vispen og kniven i varmt såpevann. Arbeidsbollen, lokket og kniven kan også vaskes i den øverste kurven i oppvaskmaskinen.

Monter alltid mathakkeren etter rengjøring for praktisk oppbevaring.

MONTERE OG BRUKE MATHAKKEREN

VIKTIG: Pass på at mathakkeren er koblet fra strøm før du monterer den.

1. Start med håndtaket på arbeidsbollen vendt forover på sokkelen. Roter håndtaket 90° mot klokken for å låse det på plass. Når apparatet er riktig montert, skal håndtaket være vendt mot høyre.
2. Sett på akseladapteren over akselen i midten av arbeidsbollen, og roter og senk akseladapteren til den hviler på bunnen av arbeidsbollen.

MONTERING AV PRODUKTET (FORTSATTE)

3. Hvis du skal bruke kniven, må du sette den på over akseladapteren og deretter rotere og senke den til den hviler på bunnen av arbeidsbollen. Hvis du skal bruke vispen, kan du se avsnittet «Bruk av vispetilbehør».
MERK: Ikke sett på mer enn ett tilbehør om gangen. Mathakkeren kan brukes med enten kniven eller vispetilbehøret montert, ikke begge deler.
4. Ha ingrediensene i arbeidsbollen. Hvis du ønsker jevn konsistens på maten etter behandling, bør du skjære opp frukter, grønnsaker og kjøtt i biter på 2,5 cm før behandlingen.
VIKTIG: Ikke mal kaffebønner eller harde krydder som muskatnøtt, siden dette kan skade mathakkeren.
5. Sett lokket på arbeidsbollen slik at håndtaket er vendt forover. Vri håndtaket på lokket mot solens retning til det låses på plass. Lokket klikker når det er ordentlig lukket.
MERK: Arbeidsbollen og lokket må være låst på plass for at mathakkeren skal fungere.
6. Skyv hastighetsspaken til ønsket innstilling. Trykk på og hold inne PULS/PÅ-knappen for å starte mathakkeren.
7. Hvis du vil grovhakke ingredienser, kan du trykke på og slippe PULS/PÅ-knappen i raske intervaller til du oppnår ønsket resultat.

BRUK AV PRODUKTET

BRUK AV VISPETILBEHØR

1. Sett på vispetilbehøret over akseladapteren, og roter og trykk det nedover til det hviler på bunnen av arbeidsbollen.
2. Ha ingrediensene i arbeidsbollen.
3. Sett lokket på arbeidsbollen slik at håndtaket er vendt forover. Vri håndtaket på lokket mot solens retning til det låses på plass. Lokket klikker når det er ordentlig lukket.
4. Skyv hastighetsspaken til ønsket innstilling. Trykk på og hold inne PULS/PÅ-knappen for å starte mathakkeren.

BRUK AV TILFØRINGSBEGER OG HELLETUT

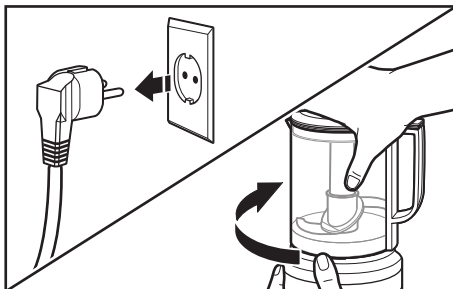
Bruk tilførbegeret til å tilsette flytende ingredienser når du lager dressinger, majoneser, emulsjoner, sauser med mer. Bruk helletuten for enklere servering.

1. Ha ingrediensene i arbeidsbollen.
2. Sett lokket på arbeidsbollen slik at håndtaket er vendt forover. Vri håndtaket på lokket mot solens retning til det låses på plass. Lokket klikker når det er ordentlig lukket.
3. Trykk raskt opp og ned på PULS/PÅ-knappen for å sette ingrediensene i bevegelse i arbeidsbollen.
4. Hell forsiktig væske, for eksempel olje, i tilførbegeret. Væsken blandes godt inn i ingrediensene når innholdet blandes sammen i arbeidsbollen.
5. Når ingrediensene er ferdig blandet, tar du av lokket og kniven for å bruke helletuten.

DEMONTERING AV PRODUKTET

DEMONTERE MATHAKKEREN

1. Pass på at mathakkeren ikke er koblet til strøm. Hold lokket som vist, og roter det med solens retning for å låse det opp. Løft deretter lokket av arbeidsbollen.



2. Dra kniven rett opp for å ta den ut av arbeidsbollen.
3. Dra akseladapteren rett opp for å ta den ut av arbeidsbollen.
4. Hold sokkelen stødig med den ene hånden, og bruk den andre hånden til å rotere arbeidsbollen med solens retning for å låse den opp og løfte den av sokkelen.

VEDLIKEHOLD OG RENGJØRING

VIKTIG: Pass på at apparatet er koblet fra strøm før du tar av eller setter på deler, og før du rengjør det. La apparatet avkjøles helt før du setter på eller tar av deler, og før du rengjør apparatet.

1. Ta av arbeidsbollen, lokket og tilbehøret.
2. Arbeidsbollen, lokket, vispetilbehøret og flerfunksjonell kniven kan vaskes i den øverste kurven i oppvaskmaskinen, eller du kan vaske alle delene i varmt såpevann. Skyll og tørk.
3. Tørk av sokkelen med en fuktig klut. Ikke bruk skuremidler. Ikke legg sokkelen i vann.
4. Surr ledningen rundt sokkelen mot solens retning for enkel oppbevaring.

MERK: Monter alltid mathakkeren etter rengjøring for praktisk oppbevaring.

SAMSVARSERKLÆRING

EU

Dette apparatet har blitt utformet, konstruert og distribuert i henhold til sikkerhetskravene i følgende EU-direktiver: Lavspenningsdirektivet 2014/35/EU, direktiv om elektromagnetisk kompatibilitet 2014/30/EU, direktiv 2009/125/EC om økodesign, RoHS-direktivet 2011/65/EU og følgende lovtilllegg.


KASSERING AV ELEKTRISK UTSTYR

KASSERING AV INNPÅKNINGSMATERIALET

Emballasjen er resirkulerbar og merket med resirkuleringssymbolet ♻. De forskjellige delene av innpakningen må derfor kasseres på en ansvarlig måte, og i henhold til lokale forskrifter for avfallsdeponering.

KASSERING AV ELEKTRISK UTSTYR (FORTSATTE)

GJENVINNING AV PRODUKTET

- Dette apparatet er merket i samsvar med lovgivning i EU og Storbritannia som omhandler kassering av elektrisk og elektronisk utstyr (Waste Electrical and Electronic Equipment - WEEE).
- Ved å sikre at dette produktet blir kassert på riktig måte, vil du bidra til å forhindre mulige negative konsekvenser for miljø og helse som ellers kunne forårsakes av u hensiktsmessig avfallshåndtering av dette produktet.
- Symbolet  på produktet eller på den vedlagte dokumentasjonen indikerer at det ikke skal behandles som husholdningsavfall, men tas med til en egnet innsamlingsstasjon for gjenvinning av elektrisk og elektronisk utstyr.

For nærmere informasjon om håndtering, kassering og resirkulering av dette produktet kan du kontakte kommunen, renovasjonsvesenet eller forretningen du kjøpte produktet i.

VILKÅR FOR KITCHENAID GARANTIEN («GARANTI»)

KitchenAid Europa, Inc., Nijverheidslaan 3, Box 5, 1853 Strombeek-Bever, Belgia («**Garantist**») gir sluttkunden, som er en forbruker, en garanti i henhold til følgende vilkår.

Garantien gjelder i tillegg til og verken begrenser eller påvirker de lovbestemte garantirettighetene til sluttkunden mot selgeren av produktet. Loven datert 21. juni 2002 nr. 34 om forbrukerkjøp sier i korthet at produktene må være som beskrevet i innkjøpsavtalen. Dersom det ikke fremgår i avtalen, skal produktet passe til sitt vanlige formål, i henhold til forbrukerens rimelige forventning, passe til et bestemt formål som selgeren var eller skal være klar over, samsvare med prøver og ha en tilstrekkelig innpakning, være i samsvar med offentlige lovkrav og være fri for tredjeparts rettigheter. Du har rettigheter under loven til en delvis eller fullstendig refusjon eller reparasjon, avhengig av omstendighetene. Du finner mer informasjon her www.forbrukerradet.no/

1. GARANTIENS OMFANG OG VILKÅ

- a) Garantisten gir Garantien for produktene nevnt under del 1.b), som en forbruker har kjøpt fra en selger eller et selskap i KitchenAid-Group i landene innen Det europeiske økonomiske samarbeidsområdet, Moldova, Montenegro, Russland, Sveits eller Tyrkia.
- b) Garantiperioden avhenger av det innkjøpte produktet og er som følger:

To års full garanti fra kjøpsdato.

- c) Garantiperioden begynner fra kjøpsdatoen. Det vil si datoen da en forbruker kjøpte produktet fra en forhandler eller et selskap i KitchenAid-Group.
- d) Garantien dekker produktets defektfrie funksjon.
- e) Garantisten skal gi forbrukeren følgende tjenester under denne garantien, i henhold til Garantistens valg, dersom det oppstår en feil i garantiperioden:
 - Reparasjon av det defekte produktet eller den defekte produktdelen, eller
 - Erstatning av det defekte produktet eller den defekte produktdelen. Hvis et produkt ikke lenger er tilgjengelig, har Garantisten rett til å bytte ut produktet med et produkt av lik eller høyere verdi.
- f) Hvis forbrukeren ønsker å reise et krav under garantien, må forbrukeren kontakte det landsspesifikke KitchenAid-servicesenteret eller Garantisten direkte på KitchenAid Europa, Inc. Nijverheidslaan 3, Box 5, 1853 Strombeek-Bever, Belgium;

E-postadresse: CONSUMERCARE.NO@kitchenaid.eu/

Telefonnummer: **00 800 381 040 26**

- g) Reparasjonskostnadene, inkludert reservedeler og leveringskostnader av det defektfrie produktet eller den defektfrie produktdelen, skal dekkes av Garantisten. Garantisten skal også dekke leveringskostnadene for retur av det defekte produktet eller den defekte produktdelen hvis Garantisten eller det landsspesifikke KitchenAid-kundeservicesenteret ba om retur av det defekte produktet eller den defekte produktdelen. Forbrukeren skal imidlertid dekke kostnadene ved hensiktsmessig innpakning for returen av det defekte produktet eller den defekte produktdelen.
- h) For å kunne reise et krav under garantien må forbrukeren fremvise kvitteringen eller fakturaen for kjøpet av produktet.

VILKÅR FOR KITCHENAID GARANTIEN («GARANTI») (FORTSATTE)

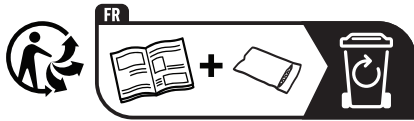
2. GARANTIENS BEGRENSNINGER

- a) Garantien gjelder bare for produkter som brukes til private formål, og ikke til profesjonelle eller kommersielle formål.
- b) Garantien gjelder ikke ved normal slitasje, feil eller ødeleggende bruk, manglende overholdelse av instruksjonene for bruk, bruk av produktet ved feil elektrisk spenning, montering og bruk i strid med gjeldende elektriske forskrifter, og maktbruk (f.eks. slag).
- c) Garantien gjelder ikke hvis produktet er endret eller konvertert, f.eks. konverteringer av produkter på 120 V til produkter på 220–240 V.
- d) Bestemmelsen for Garantitjenester utvider ikke Garantiperioden og starter heller ikke en ny Garantiperiode. Garantiperioden for monterte reservedeler slutter med Garantiperioden for hele produktet.

Etter utløpet av Garantiperioden eller for produkter der Garantien ikke gjelder, er KitchenAid-kundeservicesentrene fortsatt tilgjengelige for sluttkunden for spørsmål og informasjon. Du finner også mer informasjon på hjemmesiden vår: www.kitchenaid.eu

PRODUKTREGISTRERING

Registrer det nye KitchenAid-apparatet ditt nå: <http://www.kitchenaid.eu/register>



EAC

KitchenAid

©2022 All rights reserved.