

KitchenAid

FOOD CHOPPER 5KFC0516 OWNER'S MANUAL

EN	Owner's Manual	2
DE	Bedienungsanleitung	11
FR	Le manuel d'utilisation	21
IT	Manuale del proprietario	32
NL	Gebruikershandleiding	40
ES	El manual del propietario	48
PT	Manual do proprietário	56
EL	Εγχειρίδιο Κατοχού	65
SV	Användarhandbok	74
NO	Brukerhåndbok	82
FI	Omistajan Opas	90
DA	Brugervejledning	98
IS	Notandahandbók	106
PL	Instrukcja Obsługi	114
CS	Uživatelská Příručka	123
TR	Kullanıcı Kilavuzu	131
UA	Посібник з експлуатації	139
AR	دليل المالك	1

Hem sizin hem de başkalarının güvenliği oldukça önemlidir.

Bu kılavuzda ve cihazınız üzerinde oldukça önemli güvenlik mesajları bulunmaktadır. Daima tüm güvenlik mesajlarını okuyun ve bu mesajlara uyun.



Bu, güvenlik uyarısı simgesidir.

Bu simge, sizin veya başkalarının ölmesine ya da yaralanmasına neden olabilecek olası tehlikeler konusunda sizi uarmaktadır.

Tüm güvenlik mesajlarının ardından güvenlik uyarı simgesi ve "TEHLİKE" ya da "UYARI" kelimesi gelecektir. Bu kelimeler aşağıdaki anlamları taşımaktadır:

TEHLİKE

Talimatları **derhal** izlememeniz halinde, **ölebilir veya ciddi bir şekilde yaralanabilirsiniz.**

UYARI

Talimatları izlememeniz halinde, **ölebilir veya ciddi bir şekilde yaralanabilirsiniz.**

Tüm güvenlik mesajları, size olası tehlikenin ne olduğu, yaralanma olasılığının nasıl düşürülebileceği ve talimatların izlenmemesi halinde neler olabileceği konusunda sizi bilgilendirecektir.

ÖNEMLİ GÜVENLİK TEDBİRLERİ

Elektrikli ev aletleri kullanılırken aşağıdakileri içeren temel güvenlik önlemlerinin daima uygulanması gerekir:

1. Tüm talimatları okuyun. Mutfak aletinin yanlış kullanımı kişisel yaralanmalara neden olabilir.
2. Elektrik çarpması riskine karşı korunmak için cihazı suya veya başka bir sıvıya batırmayın.
3. Bu cihazın; gözetim altında olmadıkları veya güvenliklerinden sorumlu bir kişi tarafından cihazın kullanımıyla talimat verilmediği sürece fiziksel, duyuşsal veya zihinsel kapasiteleri kısıtlı kişiler (çocuklar dahil) veya deneyimi veya bilgisi bulunmayan kişiler tarafından kullanılması uygun değildir.
4. Sadece Avrupa Birliği: Bu cihaz, çocuklar tarafından kullanılamaz. Cihazı ve kablosunu çocukların ulaşamayacağı bir yerde tutun.

ÜRÜN GÜVENLİĞİ (DEVAM ETTİ)

5. Sadece Avrupa Birliği: Cihazlar, fiziksel, duyuşsal veya zihinsel kapasiteleri kısıtlı kişiler ya da deneyimi ve bilgisi bulunmayan kişiler tarafından, bu kişiler gözetim altında tutulduđu veya cihazın güvenli kullanımı hakkında önceden bilgilendirildiđi ve ilgili tehlikeleri anlamaları sađlandıđı taktirde kullanılabilir. Çocukların cihazla oynamasına izin verilmemelidir.
6. Çocuklar, cihazla oynamadıklarından emin olmak amacıyla gözetim altında tutulmalıdır.
7. Parçaları takıp çıkarmadan ve temizlik işlemlerinden önce cihazı kapatın, ardından kullanılmıyorsa fişini prizden çekin. Fişi prizden çekmek için fişi tutun ve prizden çıkarın. Hiçbir zaman Güç Kablosundan tutarak çekmeyin.
8. Hareketli parçalara temas etmekten kaçının.
9. Cihaz kullanımdayken, asla gözetimsiz durumda bırakmayınız.
10. Kablosu veya fişi hasarlı olan veya arıza yapan ya da düşürülen veya herhangi bir şekilde hasar gören bir cihazı çalıştırmayın. Cihazı incelenmesi, onarılması veya elektriksel ya da mekanik ayarlamalarının yapılması için size en yakın Yetkili Servis Merkezine götürün.
11. Önerilmeyen veya KitchenAid tarafından satılmayan aparatların/aksesuarların kullanılması yangın, elektrik çarpması veya yaralanmaya neden olabilir.
12. Cihazı açık havada kullanmayın.
13. Kablonun masa veya tezgah kenarından sarkmasına izin vermeyin.
14. Ciddi yaralanma veya üniteye hasar verme riskini azaltmak için yiyecek doğrarken ellerinizi ve diđer mutfak gereçlerini kesme bıçağından uzak tutun. Spatula kullanılması uygundur ancak yalnızca aletin çalışmadıđı zamanlarda kullanılmalıdır.
15. Elektrik kablosu hasarlıysa tehlikeli durumları önlemek için KitchenAid, servis yetkilisi veya benzer yetkiye sahip kişiler tarafından deđiştirilmelidir.
16. Bıçaklar keskindir. Keskin kesme bıçakları ile işlem yapılırken, kase boşaltılırken ve temizleme sırasında dikkatli olunmalıdır.
17. Yaralanma riskini azaltmak için kaseyi yerine düzgün bir şekilde yerleştirmeden kesme bıçağını tabana kesinlikle yerleştirmeyin.

ÜRÜN GÜVENLİĞİ (DEVAM ETTİ)

18. Mutfak Robotunu çalıştırmadan önce kapağın tam olarak yerine oturduğundan emin olun.
19. Kapağın kilit mekanizmasını devre dışı bırakmaya çalışmayın.
20. Parçaları takıp çıkarırken veya temizleme işleminden önce cihazın tamamen soğumasını bekleyin.
21. Gıda ile temas eden yüzeylerin temizliği ile ilgili talimatlar için "Bakım ve Temizlik" bölümüne bakın.
22. Bu cihaz, evde ve aşağıdakiler gibi benzer uygulamalarda kullanılmak üzere tasarlanmıştır:
 - mağazalar, ofisler ve diğer çalışma ortamlarındaki personelin kullandığı mutfak alanlarında;
 - çiftlik evlerinde;
 - oteller, pansiyonlar ve diğer konaklama ortamlarındaki müşteriler tarafından;
 - oda-kahvaltı türü hizmet sunan işletmelerde.
23. Ani buharlaşma nedeniyle cihazdan dışarı atılabileceğinden, Mutfak Robotuna sıcak sıvı dökerken dikkatli olun.

BU TALİMATLARI SAKLAYIN

Garanti bilgileri de dahil olmak üzere ürün bilgileri, talimatlar ve videolar hakkındaki tüm ayrıntılar için www.KitchenAid.eu adresini ziyaret edin. Bu, bir servis aramasının maliyetinden tasarruf etmenizi sağlayabilir. Bilgilerin ücretsiz basılı bir kopyasını çevrimiçi olarak almak için **00 800 381 040 26** numaralı telefonu arayın.

ELEKTRİK GEREKSİNİMLERİ

Volt: 220 - 240 Volt

Frekans: 50-60 Hz

NOT: Fiş, prize uymazsa yetkili bir elektrik teknisyeni ile iletişime geçin. Prizi herhangi bir şekilde değiştirmeyin.

Uzatma kablosu kullanmayın. Elektrik kablosu çok kısa ise kalifiye bir elektrikçiye veya servis teknisyenine cihazın yakınına bir priz monte ettiriniz.

Dolanma veya takılma riskini azaltmak için daha uzun bir kablo yerine kısa bir güç kaynağı kablosu (veya çıkarılabilir güç kaynağı kablosu) kullanılmalıdır.

ÇIRPICI AKSESUARİ ÖNERİ TABLOSU

Çırpıcı Aksesuarı; yumurta, yumurta beyazı, yoğun krema ve mayonez gibi malzemelerin kabartılması için kullanılabilir. Kolayca mayonez veya sos hazırlamak için Ekleme Haznesini ve Dökme Ağzını kullanın.

ÖNERİLEN YİYECEKLER	MİKTAR	İŞLEME SÜRESİ	AYAR
Yumurtalar ve Yumurta Beyazları	420 mL'ye kadar (1,5 bardak)	70 saniye	Hız 1
Yoğun Krema	240 mL'ye kadar (1 bardak)	30 saniye	Hız 2
Emülsiyonlar (Mayonez, Aioli, Salata Sosu)	350 mL'ye kadar (1,5 bardak)	70 saniye	

ÇOK AMAÇLI BIÇAK ÖNERİ TABLOSU

En sevdiğiniz tarifleri daha kolayca hazırlamak üzere çiğ meyve ve sebzeleri veya kuru yemişleri doğramak ve maydanoz, taze soğan veya sarımsağı incecik kıymak için Çok Amaçlı Bıçağı kullanın. Bebek maması yapmak ya da çorba veya soslarda kullanmak için pişmiş meyve veya sebzeleri püre haline getirebilirsiniz. Ekmek kırıntısı hazırlayabilir ya da çiğ etleri kıyma haline getirebilirsiniz.

NOT: En iyi sonucu elde etmek için daha büyük yiyeceklerin işlemenden önce yaklaşık 2,5 cm'lik küpler halinde kesilmesi gerekir. Bu adım aynı zamanda tek seferde daha fazla yiyeceğin işlenmesini sağlar.

ÖNEMLİ: Ürüne zarar verebileceğinden kahve çekirdeklerini veya muskat gibi sert baharatları parçalamak için Mutfak Robotunu kullanmayın.

ÖNERİLEN YİYECEKLER	MİKTAR	İŞLEME SÜRESİ	AYAR
Çiğ Meyve ve Sebzeler	350 grama kadar (3 bardak)	45 saniye	Hız 2
Pişmiş Meyve ve Sebzeler	500 grama kadar (2,5 bardak)	30 saniye	
Et	Tek seferde 217 grama (0,5 pound) kadar		
Yeşillikler ve Baharatlar	250 grama kadar (4 bardak)	25 saniye	
Ekmek, Kurabiye veya Kraker	400 grama kadar (4 bardak)	20 saniye	
Çerez	400 grama kadar (2,5 bardak)	30 saniye	

İPUCU: Daha iyi bir kıvam elde etmek veya kabaca doğranmış bir sonuç için Darbe işlevini kullanın.

ÜRÜNÜN TAKILMASI

MUTFAK ROBOTUNUN KULLANIMA HAZIR HALE GETİRİLMESİ

İlk kullanım öncesinde

Mutfak Robotunu ilk defa kullanmadan önce Çalışma Kasesini, Kapağı, Çırpıcıyı ve Bıçağı sıcak, sabunlu suda yıkayın. Çalışma Kasesi, Kapak ve bıçak bulaşık makinesinin üst rafında da yıkanabilir.

Cihazı kolayca saklayabilmek için temizledikten sonra Mutfak Robotunun parçalarını daima yeniden birleştirin.

MUTFAK ROBOTUNUN PARÇALARININ TAKILMASI VE ÇALIŞTIRILMASI

ÖNEMLİ: Mutfak Robotunun parçalarını takmadan önce fişinin çekildiğinden emin olun.

1. Çalışma Kasesinin Tutma Yerinin ön yüzü tabana bakacak şekilde işe başlayın. Sabitlemek için tutma yerini saat yönünün tersine 90° çevirin. Parçalar doğru bir şekilde takıldığında tutma yeri sağ tarafa bakacaktır.
2. Tahrik Adaptörünü Çalışma Kasesinin ortasındaki milin üzerine takın. Ardından Tahrik Adaptörünü Çalışma Kasesinin alt kısmına yerleşene kadar döndürün ve indirin.
3. Kullanıyorsanız Bıçağı Tahrik Adaptörüne takın, Çalışma Kasesinin altına yerleşene kadar döndürün ve indirin. Çırpıcıyı kullanıyorsanız "Çırpıcı Aksesuarının Kullanımı" bölümüne bakın.

NOT: Aynı anda birden fazla aksesuar takmaya çalışmayın. Mutfak Robotu, bıçak veya Çırpıcı Aksesuarı takılıyken çalışır; ikisi de takılıyken çalışmaz.

4. İşlenecek malzemeleri Çalışma Kasesinin içine koyun. İşlenmiş gıdaların aynı kıvamda olması için meyveleri, sebzeleri ve etleri 2,5 cm'lik parçalar halinde kesin.

ÖNEMLİ: Ürüne zarar verebileceğinden kahve çekirdeklerini veya muskat gibi sert baharatları parçalamak için mutfak robotunu kullanmayın.

5. Kapağın tutma yeri öne bakacak şekilde Kapağı Çalışma Kasesine yerleştirin. Kapağın tutma yerini, yerine oturana kadar saat yönünün tersine çevirin. Yerine düzgün şekilde sabitlendiğinde Kapak klik sesi çıkarır.

NOT: Mutfak Robotunun çalışabilmesi için Çalışma Kasesinin ve Kapağın yerine sabitlenmiş olması gerekir.

6. Hız Seçim Kolunu dilediğiniz konuma doğru kaydırın. Mutfak Robotunu başlatmak için DARBE/AÇIK düğmesine basın.
7. Kalın doğrama için istediğiniz sonuçları elde edene kadar DARBE/AÇIK düğmesine hızlıca basıp bırakarak darbe uygulayın.

ÜRÜN KULLANIMI

ÇIRPICI AKSESUARININ KULLANIMI

1. Çırpıcı Aksesuarını Tahrik Adaptörüne takın, döndürün ve Çalışma Kasesinin altına yerleşene kadar aşağıya doğru bastırın.
2. İşlenecek malzemeleri Çalışma Kasesinin içine koyun.
3. Kapağın tutma yeri öne bakacak şekilde Kapağı Çalışma Kasesine yerleştirin. Kapağın tutma yerini, yerine oturana kadar saat yönünün tersine çevirin. Yerine düzgün şekilde sabitlendiğinde Kapak klik sesi çıkarır.
4. Hız Seçim Kolunu dilediğiniz konuma doğru kaydırın. Mutfak Robotunu başlatmak için DARBE/AÇIK düğmesini basılı tutun.

ÜRÜN KULLANIMI (DEVAM ETTİ)

EKLEME HAZNESİNİN VE DÖKME AĞZININ KULLANIMI

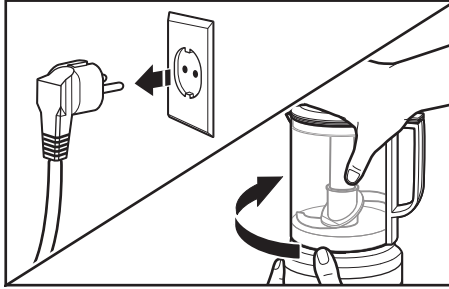
Salata sosları, mayonez, emülsiyonlar, soslar ve diğer tarifleri hazırlarken sıvı malzemeleri kolayca eklemek için Ekleme Haznesini kullanın. Daha kolay servis için Dökme Ağızını kullanın.

1. İşlenecek malzemeleri Çalışma Kasesinin içine koyun.
2. Kapağın tutma yeri öne bakacak şekilde Kapağı Çalışma Kasesine yerleştirin. Kapağın tutma yerini, yerine oturana kadar saat yönünün tersine çevirin. Yerine düzgün şekilde sabitlendiğinde Kapak klik sesi çıkarır.
3. Malzemelerinizin Çalışma Kasesinde hareket etmesi için DARBE/AÇIK düğmesine hızlıca basıp bırakın.
4. Yağ gibi sıvıları Ekleme Haznesine yavaşça dökün. Sıvı, Çalışma Kasesinin içinde dönerken malzemelerle etkili bir şekilde karışır.
5. İşlem tamamlandığında Dökme Ağızını kullanabilmek için Kapağı ve bıçağı çıkarın.

ÜRÜNÜN SÖKÜLMESİ

MUTFAK ROBOTUNUN PARÇALARININ ÇIKARILMASI

1. Mutfak Robotunun fişinin çekildiğinden emin olun. Kapağı gösterildiği gibi tutun ve kilidini açmak için saat yönünde döndürün. Ardından, Kapağı Çalışma Kasesinden çıkarın.



2. Bıçağı, Çalışma Kasesinden çıkarmak için düz bir şekilde yukarı çekin.
3. Tahrik Adaptörünü, Çalışma Kasesinden çıkarmak için düz bir şekilde yukarı çekin.
4. Bir elinizle tabanı sabit tutun ve diğer elinizi kullanarak Çalışma Kasesini saat yönünde döndürerek kilidini açın ve tabandan kaldırarak çıkarın.

BAKIM VE TEMİZLİK

ÖNEMLİ: Parçaları takıp çıkarmadan veya temizlikten önce cihazın fişinin çekildiğinden emin olun. Parçaları takıp çıkarırken veya temizleme işleminden önce cihazın tamamen soğumasını bekleyin.

1. Çalışma Kasesini, Kapağı ve aksesuarları çıkarın.
2. Çalışma Kasesi, Kapak, Çırpıcı Aksesuarı ve Bıçak bulaşık makinesinin üst rafında yıkanabilir ya da tüm parçaları sıcak, sabunlu suda yıkayabilirsiniz. Durulayıp kurulayın.
3. Tabanı nemli bir bezle silerek temizleyin. Aşındırıcı temizleyiciler kullanmayın. Tabanı suya daldırmayın.
4. Kolay saklama için kabloyu saat yönünün tersine tabanın etrafına sarın.

NOT: Cihazı kolayca saklayabilmek için temizledikten sonra Mutfak Robotunun parçalarını daima yeniden birleştirin.

UYGUNLUK BEYANI

AVRUPA BİRLİĞİ İÇİN

Bu cihaz aşağıdaki EC Direktiflerinin güvenlik gerekliliklerine uygun şekilde tasarlanmış, oluşturulmuş ve dağıtılmıştır: 2014/35/AB sayılı Düşük Gerilim Direktifi, 2014/30/AB sayılı Elektromanyetik Uyumluluk Direktifi, 2009/125/EC sayılı Ecodesign Direktifi, 2011/65/AB sayılı RoHS (Tehlikeli Maddelerin Sınırlandırılması) Direktifi ve müteakip değişiklikler.

ELEKTRİKLİ EKİPMAN ATIK TASFİYESİ

AMBALAJ MATERYALİNİN ATILMASI

Ambalaj malzemesi geri dönüştürülebilir olup geri dönüşüm sembolü ile işaretlenmiştir. Bu nedenle ambalajın farklı kısımlarının sorumlu bir şekilde, atık tasfiyesini yöneten yerel yönetim düzenlemelerine tamamen uygun olarak tasfiye edilmesi gerekmektedir.

ÜRÜNÜN GERİ DÖNÜŞTÜRÜLMESİ

- Bu cihaz; Elektrikli ve Elektronik Atık Ekipman Direktifi (WEEE) dahil AB ve Birleşik Krallık'taki yasalarla uyumlu olarak işaretlenmiştir.
- Bu ürünün doğru bir şekilde tasfiye edilmesini sağlayarak bu ürünün uygunsuz şekilde atığa ayrılmasından kaynaklanan, çevre ve insan sağlığının maruz kalacağı olası olumsuz sonuçları önlemiş olacaksınız.
- Ürün veya birlikte verilen belgeler üzerindeki ♻️ simgesi, bu ürünün ev atığı olarak işlem görmemesi, elektrikli ve elektronik ekipmanın geri dönüşüm için toplandığı uygun bir merkeze götürülmesi gerektiğini göstermektedir.

Bu ürünün işlem görmesi, geri kazandırılması ve geri dönüşümü hakkında daha ayrıntılı bilgi için lütfen yerel kurumlara, ev atığı tasfiye hizmetleri veya ürünü satın aldığınız mağaza ile irtibata geçin.

KITCHENAID GARANTİSİ (“GARANTI”) HÜKÜMLERİ

Nijverheidslaan 3, Box 5, 1853 Strombeek-Bever, Belçika adresli KitchenAid Europa, Inc. (“**Garanti Veren**”), tüketici olan son müşteriye aşağıdaki hükümler uyarınca bir Garanti verir.

Garanti; (i) ürünün değiştirilmesini talep etme, (ii) ürünün ücretsiz olarak onarılmasını talep etme veya (iii) üründeki kusurla orantılı indirim talep etme ve (iv) imalatçı/ithalatçıya ürünü iade etmeye hazır olduğunu bildirerek sözleşmeden cayma dahil olmak üzere 6502 sayılı Tüketicinin Korunması Hakkında Kanun uyarınca son müşterinin ürünün imalatçısına veya ithalatçısına karşı sahip olduğu yasal garanti haklarına ek olarak uygulanır ve bunları sınırlandırmaz veya etkilemez.

1. KAPSAM VE GARANTİ HÜKÜMLERİ

- Garanti Veren, bir tüketicinin Avrupa Ekonomik Alanı, Moldova, Karadağ, Rusya, İsviçre veya Türkiye ülkelerindeki bir KitchenAid-Group satıcısından veya şirketinden satın aldığı Bölüm 1.b) kapsamında belirtilen ürünler için Garanti verir.
- Garanti süreleri satın alınan ürüne bağlıdır ve aşağıdaki şekildedir:

Satın alma tarihinden itibaren geçerli olmak üzere iki yıllık tam garanti.

- Garanti süresi, satın alma tarihinde, yani bir tüketicinin ürünü bir KitchenAid-Group bayisinden veya şirketinden satın aldığı tarihte başlar.
- Garanti, ürünün hatasız niteliğini kapsar.
- Garanti süresi boyunca bir kusur meydana gelirse Garanti Veren, tüketiciye bu Garanti kapsamında kendi tercihine bağlı olarak aşağıdaki hizmetleri sağlayacaktır:
 - Kusurlu ürünün veya ürün parçasının onarımı veya
 - Kusurlu ürünün veya ürün parçasının değiştirilmesi. Bir ürün artık mevcut değilse Garanti Veren, ürünü eşdeğer veya daha yüksek değerli bir ürünle değiştirme hakkına sahiptir.
- Tüketici, Garanti kapsamında bir talepte bulunmak isterse www.kitchenaid.com.tr (Telefon numaraları: +90 312 397 35 17) adresinde bulunan ülkeye özel KitchenAid servis merkezleri veya doğrudan KitchenAid Europa, Inc. Nijverheidslaan 3, Box 5, 1853 Strombeek-Bever, Belçika adresinde bulunan Garanti Veren ile iletişime geçmelidir.

KITCHENAID GARANTİSİ (“GARANTİ”) HÜKÜMLERİ (DEVAM ETTİ)

İTHALATÇI BİLGİSİ:

İPEK GIDA DTM. ELK. EŞYA TİC. VE SAN. LTD. ŞTİ.
Macun Mah. Batı Bulvarı ATB İş Mrkz.
No:1 C Blok 49
Yenimahalle/ANKARA 06105
SSHYB Tarih/No: 27.07.2017 / 52253
+90 312 397 83 70

- g) Yedek parçalar da dahil olmak üzere onarım maliyetleri ve hatasız bir ürün veya ürün parçasının teslimatı için posta masrafları Garanti Veren tarafından karşılanacaktır. Garanti Veren veya ülkeye özgü KitchenAid müşteri hizmetleri merkezi kusurlu ürünün veya ürün parçasının iade edilmesini talep ederse Garanti Veren ayrıca kusurlu ürünün veya ürün parçasının iade edilmesine ilişkin posta maliyetlerini de karşılayacaktır.
- h) Garanti kapsamında bir talepte bulunabilmek için tüketicinin, ürünü satın aldığıını gösteren makbuzunu veya faturasını ibraz etmesi gerekir.

2. GARANTİNİN SINIRLANDIRILMASI

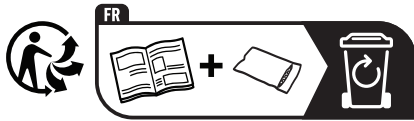
- a) Garanti, yalnızca özel amaçlar için kullanılan ürünler için geçerlidir; profesyonel veya ticari amaçlar için kullanılan ürünler için geçerli değildir.
- b) Garanti; normal aşınma ve yıpranma, yanlış veya kötü amaçlı kullanım, kullanım talimatlarına uyulmaması, ürünün yanlış elektrik voltajında kullanılması, geçerli elektrik yönetmeliklerine aykırı kurulum ve çalıştırma ile güç kullanma (ör. kaseler) durumunda geçerli değildir.
- c) Garanti, değiştirilmiş veya dönüştürülmüş ürünler (ör. 120 V ürünlerin 220-240 V ürünlere dönüştürülmesi) için geçerli değildir.
- d) Garanti hizmetlerinin sağlanması, Garanti süresini uzatmaz ve yeni bir Garanti süresi başlatmaz. Takılan yedek parçaların garanti süresi, komple ürün için geçerli Garanti süresi ile sona erer.

KitchenAid müşteri hizmetleri merkezleri, Garanti süresinin sona ermesinden sonra veya Garantinin geçerli olmadığı ürünler için soru sorma ve bilgi alma amacıyla son müşteri tarafından kullanılabilir. Web sitemizden daha fazla bilgiye erişebilirsiniz:

www.kitchenaid.eu

ÜRÜN KAYDI

Yeni KitchenAid cihazınızı hemen kaydedin: <http://www.kitchenaid.eu/register>



EAC

KitchenAid

©2022 All rights reserved.