

KitchenAid

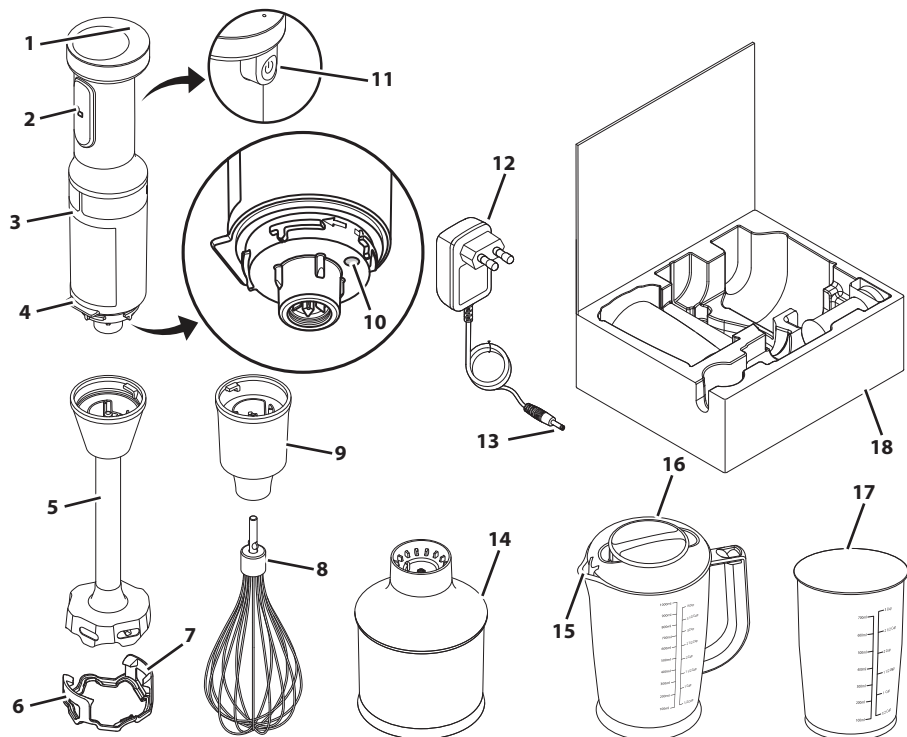
Cordless Hand Blender

5KHBBV53

5KHBBV83



TARTOZÉKOK ÉS JELLEMZŐK



1 Akkumulátor állapotjelzője

2 Kapcsoló gomb

3 Motortest

4 Perem: megakadályozza, hogy túl erősen szorítsa meg a vezeték nélküli botmixert.

5 Keverőkar, 20,3 cm

6 Edényvédő: Az edényvédővel megakadályozhatja, hogy a vezeték nélküli botmixer használata közben megsérüljön a főzőedény.

7 Szerelőkapcsok

8 Habverő

9 Habverő adapter

10 Töltőport

11 Váloztatható sebességszabályozó

12 Töltőadapter

13 Töltő adaptercsapja

14 Aprító tartozék

15 Kiöntő

16 1 literes BPA-mentes turmixkancsó fedéllel

17 700 ml-es BPA-mentes keverőkancsó fedéllel

18 Tárolótok

TARTOZÉK-ÚTMUTATÓ

Alkatrészek	A modell tartozéka	
Edényvédő (6)	5KHBBV53	5KHBBV83
Habverő tartozék (8 és 9)		5KHBBV83
Aprító tartozék (14)		5KHBBV83
1 literes BPA-mentes turmixkancsó fedéllel(16)		5KHBBV83
700 ml-es BPA-mentes keverőkancsó fedéllel (17)	5KHBBV53	

Az Ön és mások biztonsága rendkívül fontos.

Számos fontos biztonsági üzenetet helyeztünk el ebben a kézikönyvben és a készüléken. Mindig olvassa el az összes biztonsági üzenetet, és tartsa be azokat.



Ez egy biztonsági figyelmeztető jel.

Ez a jel azokra a potenciális veszélyekre figyelmezteti Önt, amelyek Ön vagy mások halálos vagy súlyos sérülését okozhatják.

Minden biztonsági üzenetet követi a biztonsági figyelmeztető jel, valamint a „VESZÉLY” vagy a „VIGYÁZAT” szó. Ezek a szavak a következőket jelentik:



Halálos vagy súlyos sérülés szenvedhet, ha nem követi azonnal az utasításokat.



Halálos vagy súlyos sérülés szenvedhet, ha nem követi az utasításokat.

Minden biztonsági üzenet közli, mi a potenciális veszély, közli, hogyan lehet csökkenteni a sérülés esélyét, és közli, mi történhet, ha az utasításokat nem tartják be.

FONTOS ÓVINTÉZKEDÉSEK

Elektromos készülékek használata közben mindig be kell tartani az alapvető biztonsági óvintézkedéseket, ezen belül az alábbiakat:

1. Olvassa el az összes utasítást. A készülék helytelen használata személyi sérülést okozhat.
2. Az áramütés kockázatának elkerülése érdekében ne helyezze a vezeték nélküli botmixer motortestét, töltőadapterét, vezetékét és elektromos dugóját vízbe vagy más folyadékba.
3. Korlátozott fizikai, érzékelési vagy szellemi képességű, illetve kellő tapasztalattal vagy ismeretekkel nem rendelkező személyek számára (a gyermekeket is beleértve) a készülékek használata kizárólag szoros felügyelet mellett, vagy abban az esetben javasolt, ha a személyi biztonságukért felelős személy elmagyarázta a készülék használatát.
4. A gyermekek folyamatos felügyeletével biztosítsa, hogy ne játszhassanak a készülékkel.
5. Gyermekek nem használhatják a készüléket, és fokozott felügyelet szükséges, ha gyermekek közelében használják azt.
6. Kapcsolja ki a készüléket, és húzza ki a vezetékét az aljzataból, amikor felügyelet nélkül hagyja, alkatrész cseréje vagy eltávolítása előtt, tisztítás előtt, illetve amikor nem használja. A töltő kihúzásakor erősen fogja meg, majd húzza ki a dugaszt az aljzataból. Soha ne a hálózati tápvezetékét húzza.
7. Ha a tápkábel megsérült, a veszélyek elkerülése érdekében a gyártótól vagy a vevőszolgáltatótól beszerezhető speciális kábelre kell cserélni.
8. Csak az Európai Unióban: Gyermekek nem használhatják a készüléket. Tartsa a készüléket és a tápvezetékét gyermekektől elzárt helyen. A készülék tisztítását és karbantartását nem végezhetik olyan gyerekek, akik nem állnak felügyelet alatt.
9. Csak az Európai Unióban: Korlátozott fizikai, érzékelési vagy szellemi képességű, illetve kellő tapasztalattal vagy ismeretekkel nem rendelkező személyek számára a készülék használata kizárólag felügyelet mellett vagy akkor megengedett, ha elsajátították a készülék biztonságos használatát, és tisztában vannak a lehetséges veszélyekkel. Gyermekek nem játszhatnak a készülékkel.

TERMÉKBIZTONSÁG

10. Ne érjen a mozgó alkatrészekhez.
11. Ne működtesse a készüléket vagy a töltőadaptert sérült kábellel vagy dugóval, ha a készülék meghibásodott, leesett, vagy bármilyen módon károsodott. A készülék vizsgálatával, javításával vagy beállításával kapcsolatos információkért hívja a gyártó ügyfélszolgálati telefonszámát.
12. Nem a gyártó által ajánlott vagy értékesített adapter használata tüzet, áramütést vagy sérülést okozhat.
13. A készüléket ne használja a szabadban.
14. Ne hagyja, hogy a tápkábel lelógjon az asztalról vagy a konyhapultról.
15. Ne hagyja, hogy a tápkábel forró felületekhez, többek közt a tűzhelyhez érjen.
16. Tartsa kezét és az evőeszközöket az edényen kívül turmixolás közben, hogy csökkentse a súlyos személyi sérülés, illetve a készülék károsodásának kockázatát. Kaparó használható, de kizárólag olyankor, amikor a készülék nem üzemel.
17. A kések élesek. Körültekintően kezelje őket. Körültekintően kell eljárni, amikor az éles vágókéseket kezeli, kiűrti az edényt, valamint tisztítás közben.
18. Folyadékok, különösen forró folyadékok turmixolásakor használjon magas edényt, vagy egyszerre kis mennyiségeket készítsen a kiömlés csökkentése érdekében.
19. A sérülések kockázatának csökkentése érdekében mindig csak akkor helyezze a vágókést a talapzatra, amikor a tálat már megfelelően a helyére rögzítette.
20. A vezeték nélküli aprítógép működtetése előtt győződjön meg arról, hogy a fedél megfelelően a helyére van-e rögzítve.
21. Ne használjon hosszabbító kábelt. A töltőt közvetlenül elektromos aljzathoz csatlakoztassa.
22. VIGYÁZAT: Az akkumulátor újratöltéséhez kizárólag a mellékelt, leválasztható tápegységet használja. Ne kísérelje meg a töltőt más termékkel használni. Hasonlóképp ne kísérelje meg a készülék töltését más töltővel.
23. A készülék nem cserélhető akkumulátorokat tartalmaz.
24. Ne égesse el a készüléket, még akkor sem, ha súlyosan sérült. Az akkumulátorok tűzben felrobbanhatnak.
25. Legyen óvatos, amikor forró folyadékot önt az aprítógépbe, mivel az a hirtelen gőzképződés következtében kifuthat a készülékből.
26. A hozzávalók aprítása közben tartsa távol a kezét és az evőeszközöket a mozgó késtől, így megelőzheti a súlyos személyi sérüléseket vagy a vezeték nélküli botmixer károsodását. Kaparó használható, de kizárólag akkor, amikor a vezeték nélküli botmixer nem üzemel.
27. Az élelmiszerrel érintkező felületek tisztítására vonatkozó utasításokért lapozza fel az „Ápolás és tisztítás” című részt.
28. Ezt a készüléket arra szánták, hogy felhasználása háztartási és hasonló alkalmazásokra történjen, mint például:
 - üzletekben, irodákban vagy más munkakörnyezetekben található személyzeti konyhák;
 - gazdaságok;
 - ügyfelek részére szállodákban, motelekben és más szállás típusú környezetekben;
 - fizetővendéglátó környezetekben.

ŐRIZZE MEG A HASZNÁLATI UTASÍTÁST

TERMÉKBIZTONSÁG

ELEKTROMOS KÖVETELMÉNYEK

Töltőadapter:

Bemenet: 220–240 V~ 50–60 Hz

Vezeték nélküli botmixer:

Feszültség: 12 V

MEGJEGYZÉS: Ha a dugó nem illik az aljzatba, forduljon képzett villanyszerelőhöz. Semmilyen módosítást ne hajtson végre a dugón.

LÍTIUM-IONOS AKKUMULÁTORRAL MŰKÖDŐ TERMÉK LESELEJTEZÉSE

Az akkumulátorral működő termékeket mindig a szövetségi, állami és helyi előírásoknak megfelelően selejtezze le. Az újrahasznosító telephelyek listáját a helyi újrahasznosítási irodától tudhatja meg.



AZ ELEKTROMOS BERENDEZÉS ÁRTALMATLANÍTÁSA

A termék leselejtezése

- Ez a készülék az Európai Parlament és a Tanács elektromos és elektronikus berendezések hulladékairól szóló 2012/19/EU irányelve (WEEE) szerinti jelölést hordozza.

- A termék szabályszerű ártalmatlanításával Ön segít megakadályozni a nem megfelelő hulladékkezelésből adódó környezet- és egészségkárosító hatások bekövetkezését.

A termék kezelésével, hasznosításával és újrahasznosításával kapcsolatos bővebb tájékoztatásért forduljon a lakóhelye szerinti polgármesteri hivatalhoz, a háztartási hulladékok kezelését végző társasághoz vagy ahhoz az üzlethez, ahol a terméket vásárolta.

- A terméken vagy a kísérő  dokumentációban látható  szimbólum azt jelzi, hogy ezt a terméket nem szabad háztartási hulladékként kezelni, hanem el kell szállítani az elektromos és elektronikus berendezések újrahasznosítását végző megfelelő gyűjtőpontra.

MEGFELELŐSÉGI NYILATKOZAT

Ezt a készüléket a következő EK-irányelvek biztonsági követelményeinek megfelelően tervezték, gyártották és forgalmazzák: 2014/35/EU, 2014/30/EU, 2009/125/EK és 2011/65/EU (RoHS-irányelv).

KEZDETI LÉPÉSEK

AZ ELSŐ HASZNÁLAT ELŐTT

1. Töltse az akkumulátort mindaddig, amíg az akkumulátor állapotjelzője folyamatos zöld fénnel nem kezd világítani.
2. Tisztítsa meg az összes alkatrészt és tartozékait (lásd az „Ápolás és tisztítás” című részt).
3. Távolítsa el minden csomagolóanyagot, ha van.

AKKUMULÁTOR ÁLLAPOTA

Akkumulátor állapota	Akkumulátor állapota %-ban	Teljes feltöltés*	Gyorstöltés**
Zöld	30–100%	25 tál leves, 7 adag	1 smoothie vagy 1 leves
Sárga	15%–30% (fontolja meg a feltöltést)		
Piros	Kevesebb mint 15% (hamarosan fel kell tölteni)		

*Teljes feltöltés:

A vezeték nélküli botmixer 2 óra alatt teljesen feltöltődik. Töltés közben az akkumulátor állapotjelzője villog, és folyamatos zöld fénnel világít, amikor teljesen fel van töltve. A teljesen feltöltött vezeték nélküli botmixerrel az akkumulátor karbantartására vonatkozó ajánlások betartása esetén 25 tányér (354 ml) bazsalikomos paradicsomlevest készíthet.

**Gyorstöltés:

A vezeték nélküli botmixer 20 perc alatt a feltöltődik. Egy gyorsfeltöltéssel, az akkumulátor karbantartására vonatkozó ajánlások betartása esetén a vezeték nélküli botmixer segítségével egy adag smoothie-t vagy egy adag levest készíthet.

MEGJEGYZÉS: Mindig töltsd az akkumulátort, ha az akkumulátor állapotjelzője sárgán világít.

MEGJEGYZÉS: A vezeték nélküli botmixert legjobb szobahőmérsékleten tárolni.

AJÁNLOTT HOZZÁVALÓK – APRÍTÓ TARTOZÉK

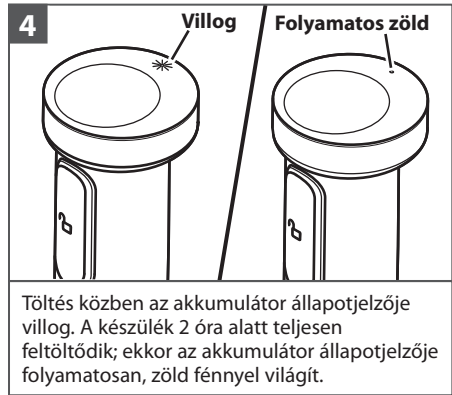
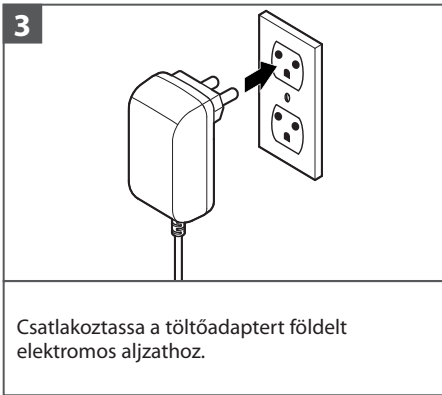
Hozzávaló	Mennyiség	Előkészítés	Sebesség	Pulzálás
Mandula/magvak	200 gramm	Helyezzen be egész magvakat	Magas	Gyors pulzálás 15–25 alkalommal
Marhahús		Vágja 2 cm-es kockákra	Magas	Gyors pulzálás 10–15 alkalommal
Sárgarépa		Az átlagos méretű sárgarépát vágja negyedekbe	Magas	Gyors pulzálás 15–20 alkalommal
Fokhagyma	10–12 gerezd	Helyezzen be egész gerezdeket	Magas	Gyors pulzálás 10–15 alkalommal
Vörshagyma	100 gramm	Vágja negyedekbe	Magas	Gyors pulzálás 6–10 alkalommal
Parmezán sajt		Vágja 1 cm-es kockákra	Magas	Gyors pulzálás 20–30 alkalommal

*Az aprítási beállítások becslésen alapulnak.

A tényleges beállítások az étel minőségétől és a keverés kívánt mértékétől függnek.

TIPP: a Gyors pulzálás során a készülék 1 másodpercre bekapcsol, majd 1 másodpercre kikapcsol. A keverőkart és a habverőt ne működtesse folyamatosan 1 percnél hosszabb ideig.

AZ AKKUMULÁTOR TÖLTÉSE



A TERMÉK HASZNÁLATA

FONTOS! Alkatrészek csatlakoztatása vagy eltávolítása előtt mindig győződjön meg arról, hogy a változtatható sebességszabályozó nincs-e lenyomva.

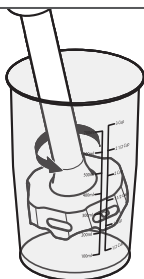
MEGJEGYZÉS: Az USA-ban szabadalmaztatott levehető edényvédő óvja a főzőedényt.



A TERMÉK HASZNÁLATA

2

Turmixolás

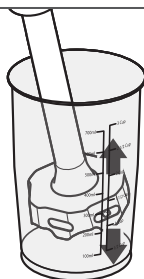


Helyezze a vezeték nélküli botmixert a keverékbe. A készülék elindításához nyomja meg egyszerre a változtatható sebességszabályozót és a kapcsoló gombot. Szabad kezével takarja le a keverőkancsó tetejét a jobb stabilitás és a kiforrccsenés elkerülése érdekében.

MEGJEGYZÉS: Ne merítse a motortestet folyadékokba vagy egyéb keverékekbe.

3

Felhúzás



A kancsóban lévő hozzávalókat mozgassa a vezeték nélküli botmixer fel-le húzogatóásával. Húzza lassan felfelé a kancsó szélénel. A mozdulatot ismételje a kívánt állag eléréséig.

AZ APRÍTÓ TARTOZÉK HASZNÁLATA (A 5KHBBV83 MODELL TARTOZÉKA)

A készülékkel marhahúst, vöröshagymát, fokhagymát, sajtot, sárgarépat és még sok minden mást vághat és darabolhat.

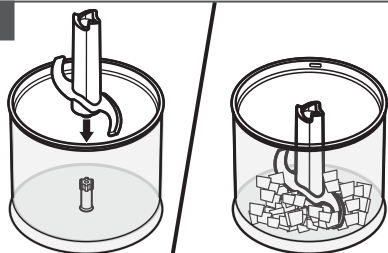
⚠ VIGYÁZAT

Vágási sérülés veszélye

Körültekintően kezelje a késeket.

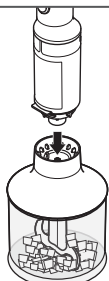
Ennek elmulasztása vágási sérüléseket eredményezhet.

1



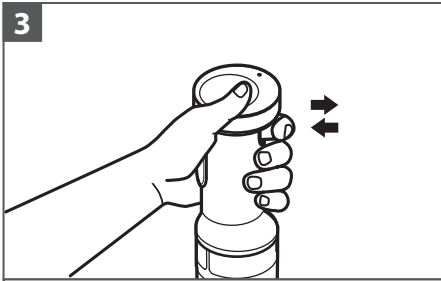
Illesse az aprítókést az aprítóedénybe. Tegye a hozzávalókat az edénybe. A legjobb eredmény érdekében a hozzávalókat vágja 2 cm-es darabokra.

2



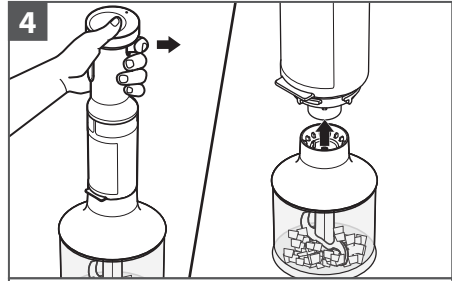
Illesse az aprító tartozékot a motortestre, és nyomja a két tartozékot össze. Ne csavarja a helyére a motortestet.

A TERMÉK HASZNÁLATA



A készülék elindításához nyomja meg egyszerre a változtatható sebességszabályozót és a kapcsoló gombot.

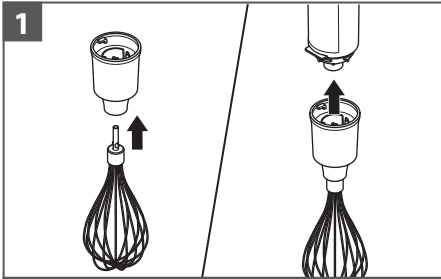
A legjobb eredmény érdekében a változtatható sebességszabályozó megnyomásával és elengedésével „pulzálja” az áramellátást, amíg el nem éri a kívánt állapotot.



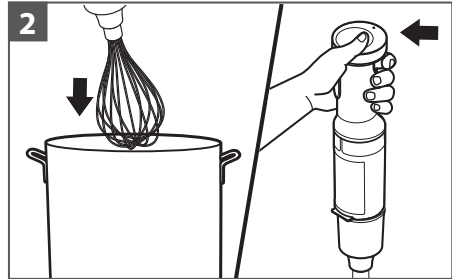
Amikor befejezte az aprítást, engedje el a változtatható sebességszabályozót.

A HABVERŐ TARTOZÉK HASZNÁLATA (A 5KHBV83 MODELL TARTOZÉKA)

A habverő tejszín, tojásfehérje felverésére, instant pudingok, vinaigrette-ek, mousse-ok kikeverésére vagy majonéz készítésére szolgál.



Illesse a habverőt a habverő adapterbe, hogy a helyére kattanjon.
Illesse a habverő kiegészítőt a motortestbe, és fordítsa el kattanásig, hogy rázáródjon.



Helyezze a vezeték nélküli botmixert a keverékbe. A készülék elindításához nyomja meg egyszerre a változtatható sebességszabályozót és a kapcsoló gombot.

MEGJEGYZÉS: Ne merítse a motortestet folyadékokba vagy egyéb keverékekbe.

TIPP Előfordulhat, hogy a rozsdamentes acél habverő megkarcolja vagy nyomot hagy a tapadásmentes bevonatokon; ezért ne használja a habverőt tapadásmentes bevonattal ellátott főzőedényben.

MEGJEGYZÉS: Amikor elkészült a habveréssel, engedje el a változtatható sebességszabályozót, majd vegye ki a vezeték nélküli botmixert a keverékből.

ÁPOLÁS ÉS TISZTÍTÁS

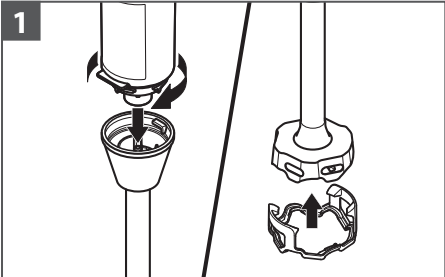
FONTOS! Alkatrészek csatlakoztatása vagy eltávolítása előtt mindig győződjön meg arról, hogy a változtatható sebességszabályozó nincs-e lenyomva.

⚠ VIGYÁZAT

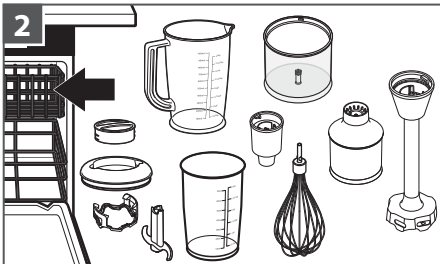
Vágási sérülés veszélye

Körültekintően kezelje a késeket.

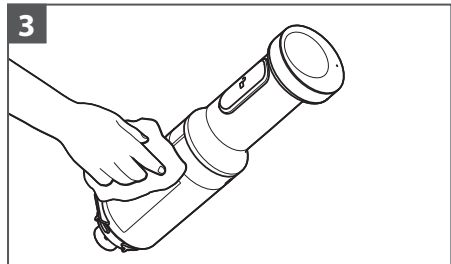
Ennek elmulasztása vágási sérüléseket eredményezhet.



Tisztítás előtt mindig távolítsa el a keverőkart, az edényvédőt vagy a habverőt.



Mosogatógépben mosogatható, de csak a felső kosárba helyezhető alkatrészek: habverő, edényvédő, aprító edény, aprítókéscs, aprító tartozék, habverő adapter, keverőkar, turmixkancsó, keverőkancsó és fedél.



Törölje tisztára a motortestet egy nedves törülkövvel. Enyhe mosogatószer használható, de ne használjon dörzs hatású tisztítószereket.

TIPP: A vezeték nélküli botmixert a hozzá tartozó tárolótokban tárolhatja.

„A vezeték nélküli botmixerekkel kapcsolatos részletes információkért lásd”:

További útmutatásért, videóért, inspiráló receptekért és a vezeték nélküli botmixerekkel használatára és tisztítására vonatkozó tippekért látogasson el a www.kitchenaid.eu oldalra.

HIBAEELHÁRÍTÁSI ÚTMUTATÓ

Probléma	Megoldás
Ha a vezeték nélküli botmixer nem indul el:	Ellenőrizze, hogy a vezeték nélküli botmixer fel van-e töltve. Töltse fel az akkumulátort, ha az akkumulátor állapotjelzője pirosan világít, vagy ha az akkumulátor teljesen lemerült.
Ha a vezeték nélküli botmixer nem töltődik:	Ha rendelkezik elektromos elosztódobozzal, ellenőrizze, hogy az áramkör nincs-e megszakítva.
Ha a vezeték nélküli botmixer keverés közben leáll:	A készülék túlterhelés vagy megakadás esetén a motor károsodásának megakadályozása érdekében automatikusan leáll. Ossza a tartalmát kisebb adagokra. Bizonyos receptek esetén több folyadék hozzáadása szintén csökkentheti a terhelést.
Ha a problémát nem sikerül kijavítani:	Lásd a „KitchenAid Garanciális Feltételek (a továbbiakban: „Garancia”)” című részt. Ne vigye vissza a vezeték nélküli botmixert a kereskedőhöz, mivel a kereskedők nem nyújtanak szervizszolgáltatást.

KITCHENAID GARANCIÁLIS FELTÉTELEK (A TOVÁBBIÁKBAN: „GARANCIA”)

A KitchenAid Europa Inc., Nijverheidslaan 3, Box 5, 1853 Strombeek-Bever, Belgium (a továbbiakban: „Garanciavállaló”) az alábbi feltételek szerint ad Garanciát a fogyasztónak minősülő végfelhasználónak:

A Garancia a végfelhasználó által a termék értékesítőjével szemben érvényesíthető, jogszabály szerint kötelező jótállás és garanciális jogok kiegészítéséként értelmezendő, és sem nem korlátozza, sem nem befolyásolja ezeket.

1) A GARANCIA HATÓKÖRE ÉS FELTÉTELEI

- a) A Garanciavállaló a Garanciát azokra az 1.b) pont alatt említett termékekre vállalja, amelyeket a fogyasztó valamely értékesítőtől vagy a KitchenAid Csoport valamely vállalatától vásárolta az Európai Gazdasági Térség valamely országában, Moldovában, Montenegróban, Oroszországban, Svájcban vagy Törökországban.
- b) A garanciális időtartam a vásárolt terméktől függ, az alábbiak szerint:
 - 5KHBBV53 Teljes körű garancia a vásárlás dátumától számított két évig,**
 - 5KHBBV83 Teljes körű garancia a vásárlás dátumától számított két évig.**
- c) A garanciális időszak a vásárlás dátumával veszi kezdetét, tehát attól a naptól, amikor valamely fogyasztó a terméket egy értékesítőtől vagy a KitchenAid Csoport valamely vállalatától megvásárolta.
- d) A Garancia a termék hibátlan állapotára vonatkozik.
- e) A Garanciavállaló saját döntése alapján az alábbi szolgáltatásokat köteles biztosítani a fogyasztó számára a jelen Garancia értelmében, amennyiben a garanciális időszak alatt meghibásodás lépne fel:
 - A meghibásodott termék vagy termékkalkatrész javítása, vagy
 - A meghibásodott termék vagy termékkalkatrész cseréje. Amennyiben egy termék már nem áll rendelkezésre, a Garanciavállaló jogosult valamely azonos vagy magasabb értékű termékre cserélni a meghibásodott terméket.
- f) Ha a fogyasztó szeretne keresetet indítani a Garancia hatálya alatt, forduljon az adott ország KitchenAid szervizközpontjához: Duisberg Kft. 1105 Budapest, Gergely utca 13-15, telefonszám: +36 70 519 4000, vagy pedig közvetlenül a Garanciavállalóhoz: KitchenAid Europa, Inc. Nijverheidslaan 3, Box 5, 1853 Strombeek-Bever, Belgium.
- g) A javítás költségeit, a pótalkatrészeket is beleértve, valamint a hibátlan termék vagy termékkalkatrész kiszállításának postai költségeit a Garanciavállaló köteles állni. A Garanciavállaló emellett köteles viselni a meghibásodott termék vagy termékkalkatrész visszajuttatásának postai költségeit is, amennyiben a Garanciavállaló vagy az adott ország KitchenAid ügyfélszolgálat a meghibásodott termék vagy termékkalkatrész visszaküldése mellett döntött. Ezzel szemben a fogyasztó köteles viselni a meghibásodott termék vagy termékkalkatrész visszaküldéséhez szükséges megfelelő csomagolás költségeit.
- h) A fogyasztó köteles bemutatni a termék vásárlását igazoló nyugtát vagy számlát annak érdekében, hogy keresetet indíthasson a Garancia hatálya alatt.

KITCHENAID GARANCIÁLIS FELTÉTELEK (A TOVÁBBIÁKBAN: „GARANCIA”)

2) KORLÁTOZOTT JÓTÁLLÁS

- a) A Garancia kizárólag személyes célokra használt termékekre vonatkozik, és nem vonatkozik professzionális vagy kereskedelmi célokra használt termékekre.
- b) A Garancia nem vonatkozik a normális jelenségként tekintendő elhasználódás vagy kopás, a nem megfelelő használat vagy visszaélés, a használati utasítások betartásának hiánya, a termék nem megfelelő elektromos feszültség melletti használata, a vonatkozó elektromossági előírások megsértésével végzett telepítés és működtetés, valamint erőszakos használat (pl. ütések) esetére.
- c) A Garancia érvényét veszti, amennyiben a terméket módosították vagy átalakították, pl. 120 volttal működő termékeket 220–240 volttal működő termékekké.
- d) A garanciális szolgáltatások iránti igény kizárólag a garanciális időszakon belül érvényesíthető, és az igénybe vételt követően nem veszi kezdetét új garanciális időszak. A beszerelt pótalkatrészekre vonatkozó garanciális időszak a teljes termékre vonatkozó garanciális időszakkal véget ér.

A garanciális időszak lejártát követően, illetve azon termékekkel kapcsolatban, amelyekre nem vonatkozik a Garancia, a végfelhasználó kérdés esetén vagy további információ kérése céljából ugyanúgy fordulhat a KitchenAid ügyfélszolgálati központokhoz. További információkat webhelyünkön is talál: www.kitchenaid.eu

TERMÉKREGISZTRÁCIÓ

Regisztrálja új KitchenAid készülékét most:

<https://www.kitchenaid.hu/tamogatas/regisztralja-a-termeket>

KitchenAid

©2020 Minden jog fenntartva.