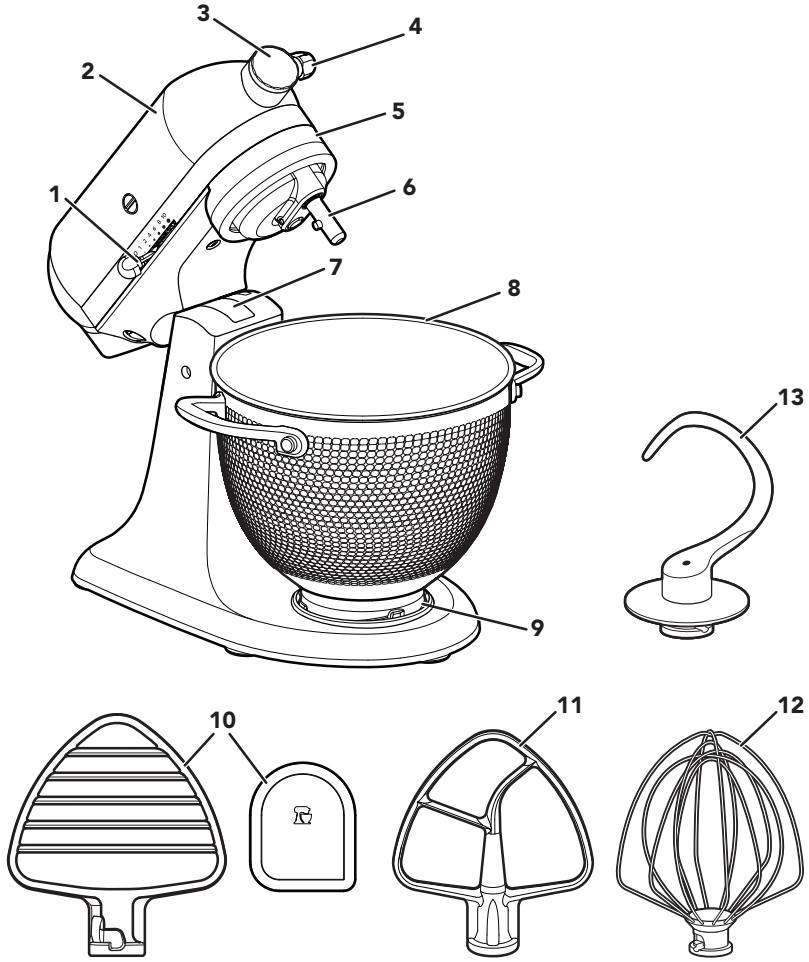


PARÇALAR VE ÖZELLİKLER



1. Hız Kontrol Kolu
2. Motor Başlığı
3. Aparat Yuvası
4. Aparat Düğmesi
5. Motor Başlığı Kilitleme Kolu (gösterilmiyor)
6. Çırpıcı Mili
7. Çırpıcı Yükseklik Ayarlama Vidası (gösterilmiyor)

8. Kase
9. Kase Kelepçeleme Plakası
10. Paslanmaz Çelik Hamur Karıştırıcı* ve Naylon Spatula**
11. Paslanmaz Çelik Düz Çırpıcı*
12. Paslanmaz Çelik Tel Çırpıcı*
13. Paslanmaz Çelik Hamur Çengeli*

*İsteğe bağlı aksesuar olarak da mevcuttur.

**Kasenizi sıyırmak için de kullanılabilir.

ÜRÜN GÜVENLİĞİ

Hem sizin hem de başkalarının güvenliği oldukça önemlidir.

Bu kılavuzda ve cihazınız üzerinde oldukça önemli güvenlik mesajları bulunmaktadır. Daima tüm güvenlik mesajlarını okuyun ve bu mesajlara uyun.



Bu, güvenlik uyarısı simgesidir.

Bu simge, sizin veya başkalarının ölmesine ya da yaralanmasına neden olabilecek olası tehlikeler konusunda sizi uyarmaktadır.

Tüm güvenlik mesajlarının ardından güvenlik uyarı simgesi ve "TEHLİKE" ya da "UYARI" kelimesi gelecektir. Bu kelimeler aşağıdaki anlamları taşımaktadır:

TEHLİKE

Talimatları derhal izlememeniz halinde, ölebilir veya ciddi bir şekilde yaralanabilirsiniz.

UYARI

Talimatları izlememeniz halinde, ölebilir veya ciddi bir şekilde yaralanabilirsiniz.

Tüm güvenlik mesajları, size olası tehlikenin ne olduğu, yaralanma olasılığının nasıl düşürülebileceği ve talimatların izlenmemesi halinde neler olabileceği konusunda sizi bilgilendirecektir.

ÖNEMLİ GÜVENLİK TEDBİRLERİ

Elektrikli ev aletleri kullanılırken aşağıdakileri içeren temel güvenlik önlemlerinin daima uygulanması gerekir:

1. Tüm talimatları okuyun. Mutfak aletinin yanlış kullanımı kişisel yaralanmalara neden olabilir.
2. Elektrik çarpması riskine karşı korunmak için Stand Mikseri suya veya başka bir sıvıya sokmayın.
3. Sadece Avrupa Birliği: Bu cihaz, çocuklar tarafından kullanılamaz. Cihazı ve kablosunu çocukların ulaşamayacağı bir yerde tutun.
4. Sadece Avrupa Birliği: Cihazlar, fiziksel, duyuşsal veya zihinsel kapasiteleri kısıtlı kişiler ya da deneyimi ve bilgisi bulunmayan kişiler tarafından, bu kişiler gözetim altında tutulduğu veya cihazın güvenli kullanımı hakkında önceden bilgilendirildiği ve ilgili tehlikeleri anlamları sağlandığı takdirde kullanılabilir.

5. Avrupa Birliđi ve IEC standartlarını gerektiren diđer ülkeler: Çocukların cihazla oynamasına izin verilmemelidir. Çocuklar, cihazla oynamadıklarından emin olmak için gözetim altında tutulmalıdır.
6. Bu cihazın; gözetim altında olmadıkları veya güvenliklerinden sorumlu bir kiři tarafından cihazın kullanımıyla talimatlar verilmediđi sürece fiziksel, duysal veya zihinsel kapasiteleri kısıtlı kişiler (çocuklar dahil) veya deneyimi ve bilgisi bulunmayan kişiler tarafından kullanılması uygun deđildir.
7. Parçaları takıp çıkarmadan ve temizlik işlemlerinden önce cihazı kapalı (0) ayarına getirerek kapatın, ardından kullanılmıyorsa fiři prizden çekin. Fiři prizden çekmek için fiři tutun ve prizden çıkarın. Asla güç kablosundan tutarak çekmeyin.
8. Hareketli parçalara temas etmekten kaçının. Kiřilerin yaralanma ve/veya Stand Mikserin hasar görme riskini azaltmak için ellerinizi, saçınızı, giysilerinizi ve spatulalar ile diđer aletleri çalıştıđı sırada çırpıcıdan uzak tutun.
9. Kablosu veya fiři hasarlı olan veya arıza yapan ya da düşürülen veya herhangi bir şekilde hasar gören bir cihazı çalıştırmayın. Cihazı incelenmesi, onarılması veya elektriksel ya da mekanik ayarlamalarının yapılması için size en yakın Yetkili Servis Merkezine götürün.
10. KitchenAid tarafından önerilmeyen veya satılmayan aksesuarların/aparatların kullanılması yangına, elektrik çarpmasına veya yaralanmaya neden olabilir.
11. Cihazı açık havada kullanmayın.
12. Kablonun masa veya tezgah kenarından sarkmasına izin vermeyin.
13. Kabloyu, ocak dahil olmak üzere sıcak yüzeylere temas ettirmeyin.
14. Yıkamadan önce Düz Çırpıcı, Tel Çırpıcı veya Hamur Çengelini Stand Mikserden çıkarın.
15. Elektrik kablosu hasarlıysa tehlikeli durumları önlemek için KitchenAid, servis yetkilisi veya benzer yetkiye sahip kişiler tarafından deđiştirilmelidir.
16. Cihaz kullanımdayken, asla gözetimsiz durumda bırakmayınız.
17. Ürünün zarar görmesini önlemek için Stand Mikser Kasesini fırın, mikrodalga veya ocak gibi yüksek ısı yayan alanlarda kullanmayın.

18. Parçaları takıp çıkarırken veya temizleme işleminden önce cihazın tamamen soğumasını bekleyin.
19. Gıda ile temas eden yüzeylerin temizliği ile ilgili talimatlar için "Bakım ve Temizlik" bölümüne bakın.
20. Bu cihaz, evde ve aşağıdakiler gibi benzer uygulamalarda kullanılmak üzere tasarlanmıştır:
 - mağazalar, ofisler ve diğer çalışma ortamlarındaki personelin kullandığı mutfak alanlarında;
 - çiftlik evlerinde;
 - oteller, pansiyonlar ve diğer konaklama ortamlarındaki müşteriler tarafından;
 - oda-kahvaltı türü hizmet sunan işletmelerde.

BU TALİMATLARI SAKLAYIN

Garanti bilgileri de dahil olmak üzere ürün bilgileri, talimatlar ve videolar hakkındaki tüm ayrıntılar için www.KitchenAid.eu adresini ziyaret edin.

ELEKTRİK GEREKSİNİMLERİ

⚠ UYARI

Elektrik Çarpması Tehlikesi



Fiş i topraklı bir prize takın.

Topraklı ucu çıkarmayın.

Adaptör kullanmayın.

Uzatma kablosu kullanmayın.

Bu talimatlara uyulmaması ölüm, yangı veya elektrik çarpmasına yol açabilir.

Güç: 5KSM180 modeli için 300 W

Gerilim: 220-240 V~

Frekans: 50-60 Hz

NOT: Priz, fişe uymazsa yetkili bir elektrik teknisyeni ile iletişime geçin. Prizi herhangi bir şekilde değiştirmeyin. Adaptör kullanmayın.

Uzatma kablosu kullanmayın. Elektrik kablosu çok kısa ise kalifiye bir elektrikçiye veya servis teknisyenine cihazın yakınına bir priz monte ettiriniz.

NOT: Tahıl Öğütücü (5KGM), 5KSM180 seri modelli Oynar Başlıklı Stand Mikserler ile uyumlu değildir.

HIZ KONTROL KILAVUZU

HIZ	HAREKET	AKSESUAR	AÇIKLAMA
1	Karıştırma	Düz Çırpıcı*	Yavaş karıştırma, birleştirme, ezme ve tüm karıştırma prosedürlerini başlatmak için. Hamura un ve kuru malzemeler eklemek ve kuru malzemelere sıvı eklemek için kullanın. Mayalı hamurları karıştırmak veya yoğurmak için Hız 1'i kullanmayın.
2	Yavaş karıştırma	Düz Çırpıcı*, Hamur Çengeli*	Yavaş karıştırma, ezme, daha hızlı karıştırma için. Mayalı hamurları, ağır hamur ve şekerleme malzemelerini karıştırmak, patates veya diğer sebzeleri ezmeye başlamak, katı yağı un haline getirmek ve ince veya sulu hamur yoğurmak için kullanın.
	Karıştırma	Hamur Karıştırıcı*	Pasta hamuru yapmak için tereyağını unun içine kesin. Meyve ve sebzeleri ezin.
4	Karıştırma, Çırpma	Düz Çırpıcı*, Tel Çırpıcı*	Kurabiye gibi yarı ağır hamurların karıştırılması için. Şeker ve katı yağı birleştirmek ve beze için yumurta beyazlarına şeker eklemek amacıyla kullanın. Kek karışımları için orta hız.
		Hamur Karıştırıcı*	Et tiftiklemek için.
6	Çırpma, Krema yapma	Düz Çırpıcı*, Tel Çırpıcı*	Orta hızlı çırpma (krema yapma) veya çırpma için. Kek, çörek ve diğer hamurları karıştırmak için kullanın. Kek karışımları için yüksek hız.
8	Hızlı çırpma, Çırpma	Tel Çırpıcı*	Krem şanti, yumurta beyazı ve kaynatılmış şekerli karışımlar için.
10	Hızlı çırpma		Az miktarda krema, yumurta beyazı çırpma veya patates püresini en son çırpma için.

NOT: Daha hassas bir ayar gerekiyorsa Hız Kontrol Kolu, yukarıdaki tabloda listelenen hızlar arasından 3, 5, 7 ve 9 hızlarına ayarlanabilir. Hız Kontrol Kolunu kolayca hareket ettirmek için her iki yöndeki ayarlar arasında kaydırırken de hafifçe yukarı kaldırın.

ÖNEMLİ: Stand Miksere zarar verebileceğinden mayalı hamur hazırlarken Hız 2'yi aşmayın.

*İsteğe bağlı aksesuar olarak da mevcuttur.

AKSESUAR KILAVUZU

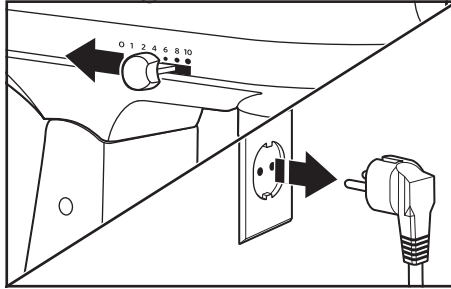
AKSESUAR	KULLANILABİLECEK KARIŞIMLAR	ÖNERİLEN MALZEMELER
Düz Çırpıcı*	Normal ve yoğun karışımlar için	Kekler, kremalı şekerli karışımlar, şekerlemeler, kurabiyeler, bisküviler, tartlar, rulo köfte, patates püresi.
Tel Çırpıcı*	Havayla birleşmesi gereken karışımlar	Yumurta, yumurta beyazı, yoğun krema, kaynatılmış şeker karışımları, pandispanya, mayonez, bazı şekerlemeler.
Hamur Çengeli*	Mayalı hamurları karıştırmak ve yoğurmak için	Ekmekekler, çörekler, pizza hamuru, poğaçalar, kahveli kekler.
Hamur Karıştırıcı*	Tereyağını unun içine kesin	Tart hamuru, bisküvi ve diğer hamur işleri ile meyve ve sebzeleri ezmek ve etleri parçalamak için.

NOT: Naylon Spatula** Hamur Karıştırıcısının temizlenmesine yardımcı olur*. Ayrıca malzemeleri Kaseden sıyırmak için de kullanılabilir.

ÜRÜNÜN TAKILMASI

KASENİN TAKILMASI/ÇIKARILMASI

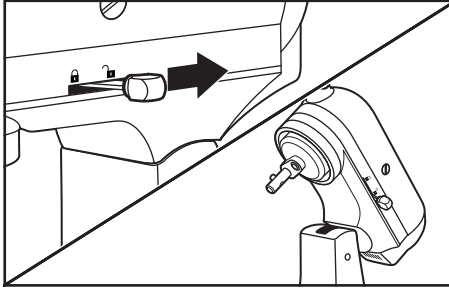
- Kaseyi takmak için:** Hız Kontrol Kolunu kapalı (0) konumuna getirin. Stand Mikseri fişten çıkarın.



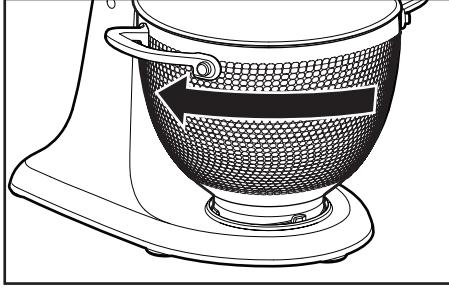
*İsteğe bağlı aksesuar olarak da mevcuttur.

**Kasenizi sıyırmak için de kullanılabilir.

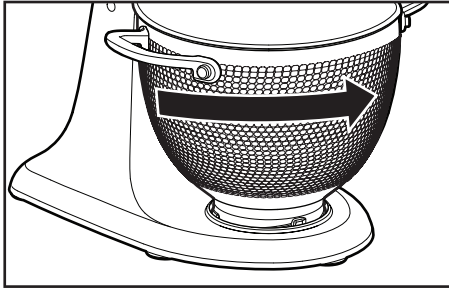
2. Motor Başlığının kilidini açın ve kaldırın. Ardından havada kalması için kafayı kilitleyin ***.



3. Kaseyi Kase Kelepçeleme Plakasının Üzerine Yerleştirin. Kaseyi saat yönünde yavaşça çevirin.



4. **Kasenin çıkarılması:** 1. ve 2. adımları tekrarlayın. Kaseyi yavaşça saat yönünün tersine çevirin.

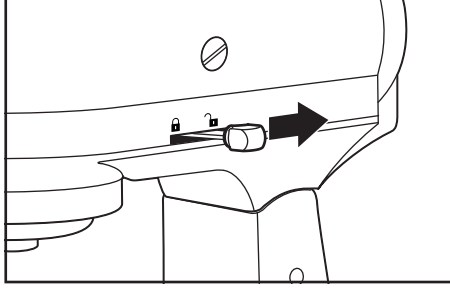


NOT: Stand Mikseri kullanırken Motor Başlığı her zaman kilitleli konumda olmalıdır.

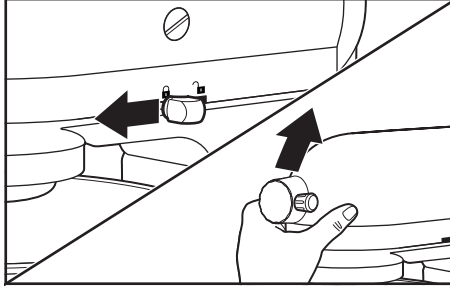
***Kilitleme seçeneği belirli modellerde mevcuttur.

MOTOR BAŞLIĞININ KALDIRILMASI/İNDİRİLMESİ

1. **Motor Başlığını kaldırmak için:** Kilitleme kolunu kilit açma konumuna itin ve başlığı kaldırın. Kol kaldırıldığında başlığı yukarıda tutmak için otomatik olarak kilitleme koluna geri döner.



2. **Motor Başlığını indirmek için:** Kilitleme kolunu kilit açma konumuna itin ve başlığı yavaşça aşağı indirin. Başlık aşağıda olduğunda kilitleme kolu otomatik olarak kilitleme koluna geri döner. Karıştırmadan önce Motor Başlığını kaldırmayı deneyerek kilidi test edin.



NOT: Stand Mikseri kullanırken Motor Başlığı her zaman kilitleme kolunda olmalıdır.

***Kilitleme seçeneği belirli modellerde mevcuttur.

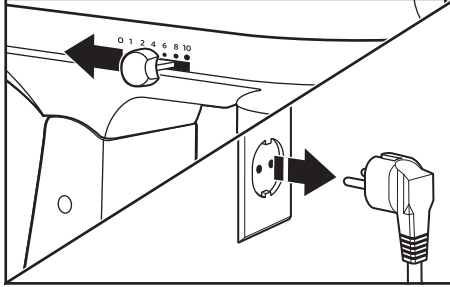
⚠UYARI

Yaralanma Tehlikesi

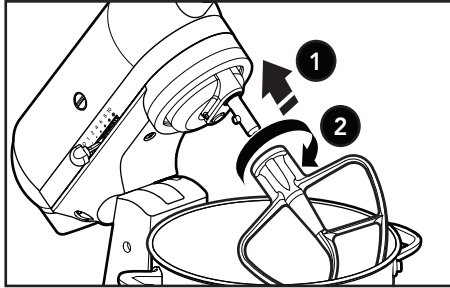
Çırpıcılara dokunmadan önce mikseri prizden çekin.

Bu hususa dikkat edilmediğinde, kemik kırığı, kesik veya morluk oluşabilir.

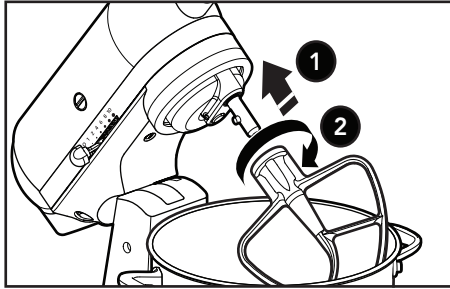
1. **Aksesuarı takmak için:** Hız Kontrol Kolunu kapalı (0) konumuna getirin. Stand Mikseri fişten çıkarın.



2. Motor Başlığının kilidini açın ve kaldırın. Ardından havada kalması için kafayı kilitleyin ***.

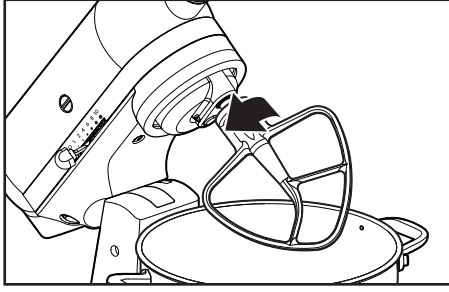


3. Aksesuarı Çırpıcı Miline takın ve mümkün olduğu kadar yukarı bastırın. Ardından aksesuarı sağa doğru döndürerek milin üzerindeki pimin üzerine takın.



***Kilitleme seçeneği belirli modellerde mevcuttur.

4. **Aksesuarı çıkarmak için:** 1. ve 2. adımları tekrarlayın. Aksesuarı olabildiğince yukarı doğru bastırın ve sola çevirin. Ardından aksesuarı Çırpıcı Milinden çekin.

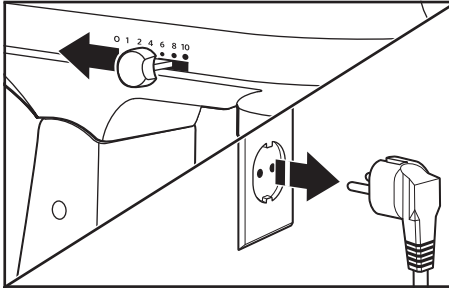


Daha fazla bilgi için kodu tarayın

ÇIRPICI İLE KASE ARASINDAKİ BOŞLUĞUN AYARLANMASI

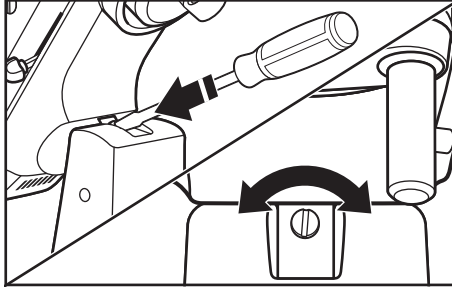
Stand Mikseriniz, Düz Çırpıcı* kaseyi sıyırıp geçecek şekilde fabrikada ayarlanmıştır. Herhangi bir nedenle Düz Çırpıcı* Kasenin altına çarparsa veya Kaseden çok uzaksa aradaki mesafeyi kolayca ayarlayabilirsiniz.

1. Hız Kontrol Kolunu kapalı (0) konumuna getirin. Stand Mikseri fişten çıkarın.



*İsteğe bağlı aksesuar olarak da mevcuttur.

2. Motor Başlığını kaldırın. Düz Çırpıcıyı yükseltmek için vidayı saat yönünün tersine (sol)* veya Düz Çırpıcıyı indirmek için saat yönünde (sağ) çevirin* Düz Çırpıcıyı* Kase yüzeyini temizleyecek şekilde ayarlayın. Vidayı fazla ayarladığınızda kilitleme kolu yerine oturmayabilir.



NOT: Düzgün ayarlandığında, Düz Çırpıcı* Kasenin alt veya yan kısımlarına çarpmaz. Düz Çırpıcı* veya Tel Çırpıcı*, Kasenin alt kısmına çarpmak mesafedeyse çırpıcı üzerindeki kaplama aşınabilir veya çırpıcı üzerindeki teller yıpranabilir.

*İsteğe bağlı aksesuar olarak da mevcuttur.

ÜRÜN KULLANIMI

HIZ KONTROL KOLUNUN ÇALIŞTIRILMASI

NOT: Stand Mikser kullanım esnasında ısınabilir. Ağır malzemelerin uzun süreli karıştırıldığı işlemlerde ünitenin üst kısmı ısınabilir. Bu normaldir.

!UYARI

Elektrik Çarpması Tehlikesi



Fişi topraklı bir prize takın.

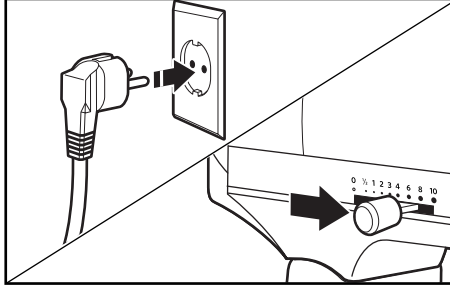
Topraklı ucu çıkarmayın.

Adaptör kullanmayın.

Uzatma kablosu kullanmayın.

Bu talimatlara uyulmaması ölüm, yangı veya elektrik çarpmasına yol açabilir.

1. Stand Mikseri uygun bir elektrik prizine takın. Malzemelerin etrafa sıçramasını önlemek için başlangıçta Hız Kontrol Kolunu her zaman en düşük hıza getirin, ardından hızı kademeli olarak artırın. "Hız Kontrol Kılavuzu" tablosuna bakın.



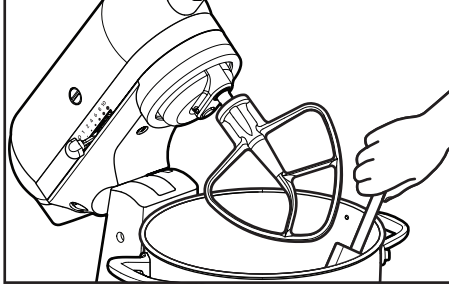
⚠UYARI

Yaralanma Tehlikesi

Çırpıcılara dokunmadan önce mikseri prizden çekin.

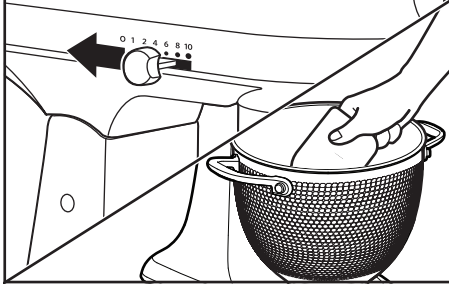
Bu hususa dikkat edilmediğinde, kemik kırığı, kesik veya morluk oluşabilir.

2. Stand Mikser çalışırken Kaseyi sıyırmayın. Kase ve çırpıcı sık sıyırma yapmadan iyice karıştırmak için tasarlanmıştır. Karıştırma sırasında Kasenin bir veya iki defa sıyırılması genellikle yeterlidir.



HAMUR SPATULASININ KULLANIMI

1. Hız Kontrol Kolunu kapalı (0) konumuna getirin ve Stand Mikserin fişini prizden çekin. Naylon Spatula yardımıyla hamuru kaseden çıkarın* **.



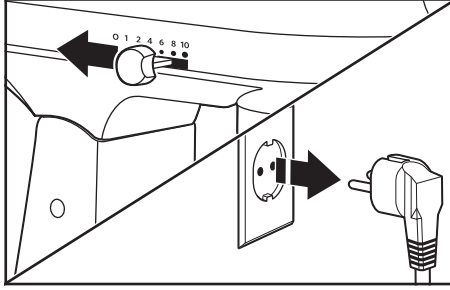
*İsteğe bağlı aksesuar olarak da mevcuttur.

**Kasenizi sıyırmak için de kullanılabilir

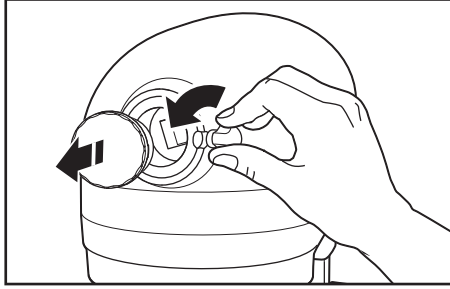
İSTEĞE BAĞLI APARATLAR

KitchenAid, Gıda Öğütücü veya Makarna Makineleri gibi çok çeşitli isteğe bağlı aparatlar sunar. Bunlar, burada gösterildiği gibi Stand Mikser aparat güç miline takılabilir.

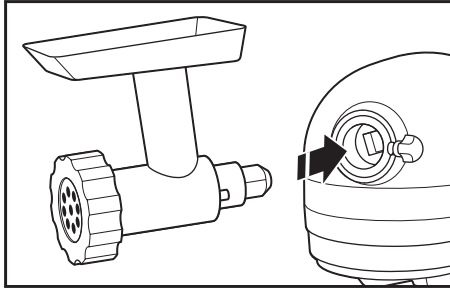
1. **Takmak için:** Hız Kontrol Kolunu kapalı (0) konumuna getirin. Stand Mikseri fişten çıkarın.



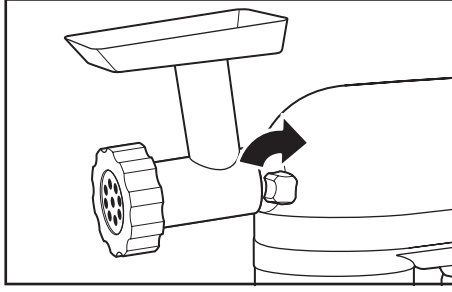
2. Aparat Düğmesini saat yönünün tersine çevirerek gevşetin. Aparat Yuvasının kapağını çıkarın.



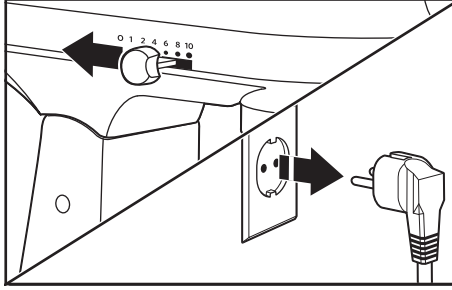
3. Aparat milinin uç kısmını Aparat Yuvasına takın ve aparat güç milinin kare Aparat Yuvası soketine oturduğundan emin olun. Aparatın ileri geri döndürülmesi gerekebilir. Aparat doğru konumda olduğunda aparattaki pim, yuvanın kenarındaki çentiğe oturur.



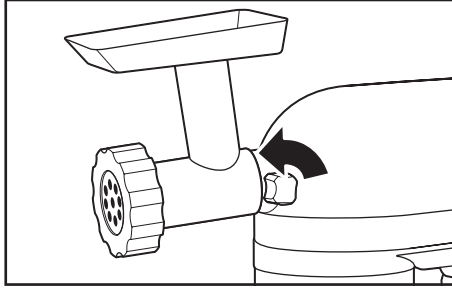
4. Aparat Düğmesini, aparat Stand Mikserine tamamen sabitlenene kadar saat yönünde çevirerek sıkın.



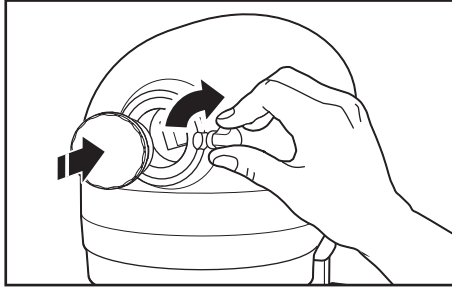
5. Çıkarmak için: Hız Kontrol Kolunu kapalı (0) konumuna getirin. Stand Mikseri fişten çıkarın.



6. Aparat Düğmesini saat yönünün tersine çevirerek gevşetin. Aparatı dışarı çekerken hafifçe ileri geri döndürün.



7. Aparat Yuvasının kapağını yerine takın. Aparat Düğmesini saat yönünde çevirerek sıkın.

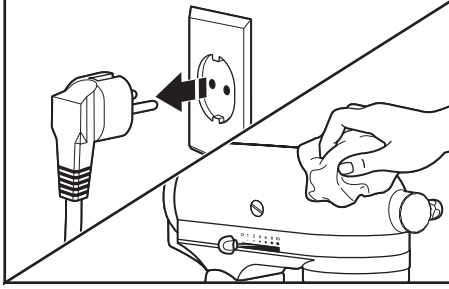


NOT: Her bir aparata yönelik önerilen hız ayarları ve çalışma süreleri için Kullanım ve Bakım Kılavuzuna bakın.

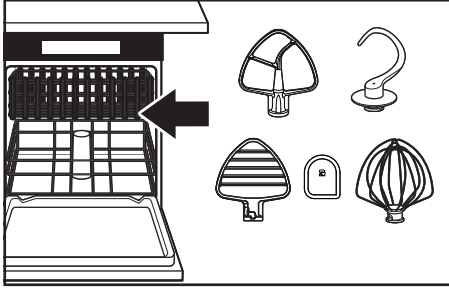
BAKIM VE TEMİZLİK

ÖNEMLİ: Stand Mikserin gövdesini suya veya diğer sıvılara sokmayın. Parçaları takıp çıkarırken veya temizleme işleminden önce cihazın tamamen soğumasını bekleyin.

1. Temizlemeden önce Stand Mikseri her zaman fişten çıkarın. Stand Mikseri yumuşak ve nemli bir bezle silin. Ev temizlik ürünleri/kimyasal temizlik maddeleri kullanmayın. Çırpıcı Milini sık sık silin ve birikmiş olabilecek kalıntıları temizleyin. Suya batırmayın.



2. **Bulaşık makinesinin üst rafında yıkanabilecek parçalar:** Paslanmaz Çelik Düz Çırpıcı*, Paslanmaz Çelik Hamur Çengeli*, Paslanmaz Çelik Tel Çırpıcı*, Paslanmaz Çelik Hamur Karıştırıcı* ve Naylon Spatula**. Alternatif olarak, sıcak ve sabunlu suda iyice temizleyin ve kurutmadan önce tamamen durulayın. Çırpıcıları mile takılı bırakmayın.



NOT: Paslanmaz çelik aksesuarlar bulaşık makinesinde yıkanabilir.

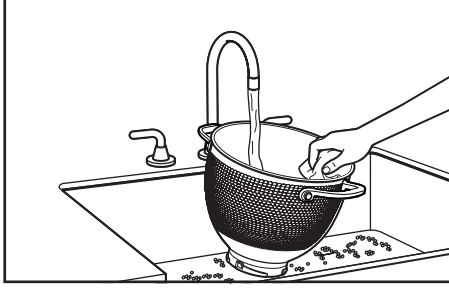
*İsteğe bağlı aksesuar olarak da mevcuttur.

**Kasenizi sıyırmak için de kullanılabilir

BAKIR KASENİN TEMİZLENMESİ

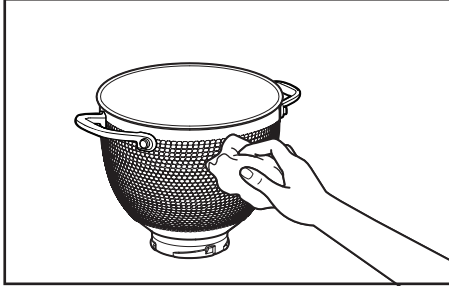
İlk kullanımdan önce ılık sabunlu suyla yıkayın.

- ÖNEMLİ:** Bakır Kaseyi bulaşık makinesinde yıkamayın. Bakır Kase yalnızca elde yıkanmalıdır. Kaseyi hafif bir deterjan kullanarak nemli bir bez ve ılık sabunlu suyla yıkayın. Durulayın ve iyice kurulayın.



- Bakır Kaseinin Bakımı:**

Bakır Dış Kısım: Bakır, doğal bir malzemedir. Kullanımdan sonra renk değişikliği beklenebilir ve bu kaplama değişikliği her Kasede değişiklik gösterir. Cila için ticari kullanıma uygun bir bakır temizleyici kullanıyorsanız üreticinin yönlendirmelerini takip edin ve yumuşak kuru bir bezle parlatın.



ÖNEMLİ:

- Kaseinin çok sert ovulması bakır kaplamayı çizebilir.
- Sert veya aşındırıcı deterjanlar kullanmaktan kaçının.
- Çelik bulaşık teli veya metal ovma telleri kullanmayın.

SORUN GİDERME

! UYARI



Elektrik Çarpması Tehlikesi

Fişi topraklı bir prize takın.

Topraklı ucu çıkarmayın.

Adaptör kullanmayın.

Uzatma kablosu kullanmayın.

Bu talimatlara uyulmaması ölüm, yangı veya elektrik çarpmasına yol açabilir.


SORUN	ÇÖZÜM
Stand Mikser kullanım sırasında ısınıyorsa	Ağır malzemelerde Hız 2 ayarı aşılmamalıdır. Ağır malzemelerin uzun süreli karıştırıldığı işlemlerde ünitenin üst kısmına rahatça dokunamayabilirsiniz. Bu normaldir.
Stand Mikser keskin bir koku yayıyorsa	Bu, özellikle yeni elektrik motorlarında normaldir.
Düz Çırpıcı Kaseye çarpıyorsa	Stand Mikseri durdurun. "Çırpıcı ile Kase Arasındaki Boşluğun Ayarlanması" bölümüne bakın ve çırpıcı ile Kase arasındaki boşluğu ayarlayın.
Stand Mikseriniz çalışmıyorsa lütfen aşağıdakileri kontrol edin	Stand Mikser fişe takılı mı?
Stand Mikseriniz çalışmıyorsa lütfen aşağıdakileri kontrol edin	Stand Miksere elektrik veren devrenin sigortası çalışır durumda mı? Sigorta kutunuz varsa devrenin kapalı olduğundan emin olun.
Stand Mikseriniz çalışmıyorsa lütfen aşağıdakileri kontrol edin	Stand Mikseri 10-15 saniyelğine kapatın ve ardından tekrar açın. Stand Mikser çalışmadıysa tekrar çalıştırmadan önce 30 dakika soğumasını bekleyin.
Sorun düzeltilemiyorsa	"KitchenAid Garantisi Hükümleri ("Garanti")" bölümüne bakın. Stand Mikseri perakende satıcıya iade etmeyin; perakende satıcılar teknik servis hizmeti vermemektedir.

ELEKTRİKLİ EKİPMAN ATIK TASFİYESİ

AMBALAJ MATERYALİNİN ATILMASI

Ambalaj malzemesi geri dönüştürülebilir olup geri dönüşüm sembolü ♻ ile işaretlenmiştir. Bu nedenle ambalajın farklı kısımlarının sorumlu bir şekilde, atık tasfiyesini yöneten yerel yönetim düzenlemelerine tamamen uygun olarak tasfiye edilmesi gerekmektedir.

ÜRÜNÜN GERİ DÖNÜŞTÜRÜLMESİ

- Bu cihaz; Elektrikli ve Elektronik Atık Ekipman Direktifi (WEEE) dahil AB ve Birleşik Krallık'taki yasalarla uyumlu olarak işaretlenmiştir.
- Bu ürünün doğru bir şekilde tasfiye edilmesini sağlayarak bu ürünün uygunsuz şekilde atığa ayrılmasından kaynaklanan, çevre ve insan sağlığını maruz kalacağı olası olumsuz sonuçları önlemiş olacaksınız.
- Ürün veya birlikte verilen belgeler üzerindeki  simgesi, bu ürünün ev atığı olarak işlem görmemesi, elektrikli ve elektronik ekipmanın geri dönüşümü için toplandığı uygun bir merkeze götürülmesi gerektiğini göstermektedir.

Bu ürünün işlem görmesi, geri kazandırılması ve geri dönüşümü hakkında daha ayrıntılı bilgi için lütfen yerel kurumlara, ev atığı tasfiye hizmetleri veya ürünü satın aldığınız mağaza ile irtibata geçin.

UYGUNLUK BEYANI

AVRUPA BİRLİĞİ İÇİN

Bu cihaz aşağıdaki EC Direktiflerinin güvenlik gerekliliklerine uygun şekilde tasarlanmış, oluşturulmuş ve dağıtılmıştır: 2014/35/AB sayılı Düşük Gerilim Direktifi, 2014/30/AB sayılı Elektromanyetik Uyumluluk Direktifi, 2009/125/EC sayılı Ecodesign Direktifi, 2011/65/AB sayılı RoHS (Tehlikeli Maddelerin Sınırlandırılması) Direktifi ve müteakip değişiklikler.

KITCHENAID GARANTİSİ (“GARANTİ”) HÜKÜMLERİ

Nijverheidslaan 3, Box 5, 1853 Strombeek-Bever, Belçika adresli KitchenAid Europa, Inc. (“Garanti Veren”), tüketici olan son müşteriye aşağıdaki hükümler uyarınca bir Garanti verir.

Garanti: (i) ürünün değiştirilmesini talep etme, (ii) ürünün ücretsiz olarak onarılmasını talep etme veya (iii) üründeki kusurla orantılı indirim talep etme ve (iv) imalatçı/ithalatçıya ürün iade etmeye hazır olduğunu bildirerek sözleşmeden cayma dahil olmak üzere 6502 sayılı Tüketicinin Korunması Hakkında Kanun uyarınca son müşterinin ürünün imalatçısına veya ithalatçısına karşı sahip olduğu yasal garanti haklarına ek olarak uygulanır ve bunları sınırlandırmaz veya etkilemez.

1. KAPSAM VE GARANTİ HÜKÜMLERİ

- a) Garanti Veren, bir tüketicinin Avrupa Ekonomik Alanı, Moldova, Karadağ, Rusya, İsviçre veya Türkiye ülkelerindeki bir KitchenAid-Group satıcısından veya şirketinden satın aldığı Bölüm 1.b) kapsamında belirtilen ürünler için Garanti verir.
- b) Garanti süreleri satın alınan ürüne bağlıdır ve aşağıdaki şekildedir:

Satın alma tarihinden itibaren geçerli olmak üzere Beş Yıllık tam garanti.

- c) Garanti süresi, satın alma tarihinde, yani bir tüketicinin ürünü bir KitchenAid-Group bayisinden veya şirketinden satın aldığı tarihte başlar.
- d) Garanti, ürünün hatasız niteliğini kapsar.
- e) Garanti süresi boyunca bir kusur meydana gelirse Garanti Veren, tüketiciye bu Garanti kapsamında kendi tercihine bağlı olarak aşağıdaki hizmetleri sağlayacaktır:
 - Kusurlu ürünün veya ürün parçasının onarımı veya
 - Kusurlu ürünün veya ürün parçasının değiştirilmesi. Bir ürün artık mevcut değilse Garanti Veren, ürünü eşdeğer veya daha yüksek değerli bir ürünle değiştirme hakkına sahiptir.
- f) Tüketici, Garanti kapsamında bir talepte bulunmak isterse www.kitchenaid.com.tr (Telefon numarası: +90 312 397 35 17) adresinde bulunan ülkeye özel KitchenAid servis merkezleri veya doğrudan KitchenAid Europa, Inc. Nijverheidslaan 3, Box 5, 1853 Strombeek-Bever, Belçika adresinde bulunan Garanti Veren ile iletişime geçmelidir.

İTHALATÇI BİLGİSİ:

İPEK GIDA DTM. ELK. EŞYA TİC. VE SAN. LTD. ŞTİ.

Macun Mah. Batı Bulvarı ATB İş Mrkz.

No:1 C Blok 49

Yenimahalle/ANKARA 06105

SSHYB Tarih/No: 27.07.2017 / 52253

+90 312 397 83 70

- g) Yedek parçalar da dahil olmak üzere onarım maliyetleri ve hatasız bir ürün veya ürün parçasının teslimatı için posta masrafları Garanti Veren tarafından karşılanacaktır. Garanti Veren veya ülkeye özgü KitchenAid müşteri hizmetleri merkezi kusurlu ürünün veya ürün parçasının iade edilmesini talep ederse Garanti Veren ayrıca kusurlu ürünün veya ürün parçasının iade edilmesine ilişkin posta maliyetlerini de karşılayacaktır.
- h) Garanti kapsamında bir talepte bulunabilmek için tüketicinin, ürünü satın aldığı gibi gösteren makbuzunu veya faturasını ibraz etmesi gerekir.

2. GARANTİNİN SINIRLANDIRILMASI

- a) Garanti, yalnızca özel amaçlar için kullanılan ürünler için geçerlidir; profesyonel veya ticari amaçlar için kullanılan ürünler için geçerli değildir.
- b) Garanti; normal aşınma ve yıpranma, yanlış veya kötü amaçlı kullanım, kullanım talimatlarına uyulmaması, ürünün yanlış elektrik voltajında kullanılması, geçerli elektrik yönetmeliklerine aykırı kurulum ve çalıştırma ile güç kullanma (ör. kaseler) durumunda geçerli değildir.
- c) Garanti, değiştirilmiş veya dönüştürülmüş ürünler (ör. 120 V ürünlerin 220-240 V ürünlere dönüştürülmesi) için geçerli değildir.
- d) Garanti hizmetlerinin sağlanması, Garanti süresini uzatmaz ve yeni bir Garanti süresi başlatmaz. Takılan yedek parçaların garanti süresi, komple ürün için geçerli Garanti süresi ile sona erer.

KitchenAid müşteri hizmetleri merkezleri, Garanti süresinin sona ermesinden sonra veya Garantinin geçerli olmadığı ürünler için soru sorma ve bilgi alma amacıyla son müşteri tarafından kullanılabilir. Web sitemizden daha fazla bilgiye erişebilirsiniz:

www.kitchenaid.eu

ÜRÜN KAYDI

Yeni KitchenAid cihazınızı hemen kaydedin: <http://www.kitchenaid.eu/register>