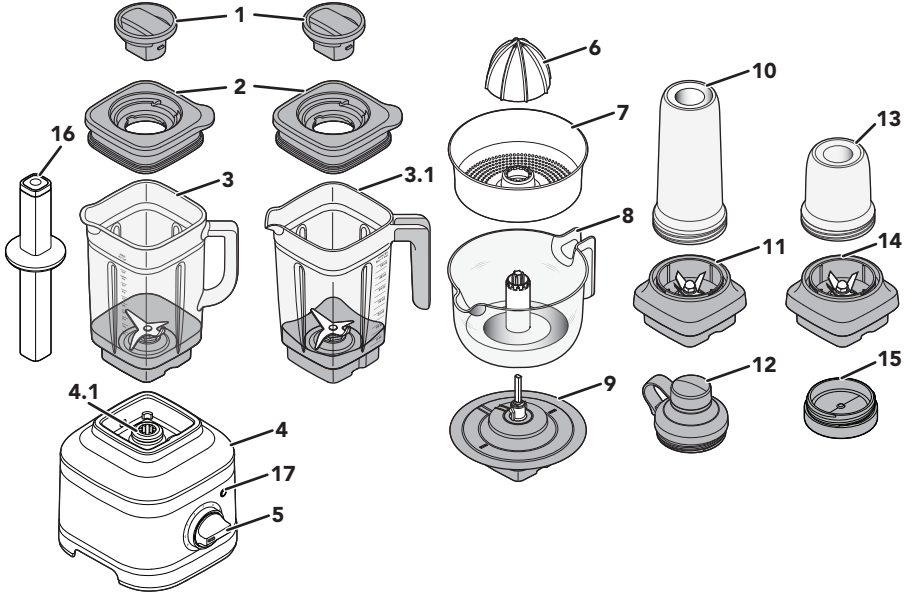


PARÇALAR VE ÖZELLİKLER








1. Orta Kapak*
2. Havalandırmalı Kapak
3. Cam Sürahi (1,4 L kapasite)
- 3.1 Sürahi** (1,6 L kapasite)
4. Taban
- 4.1 Bağlantı parçası
5. Kontrol Kadranı
6. Sıkacak**
7. Posa Süzgeci/Sepeti**
8. Meyve/Sebze Suyu Kapağı** (1 L kapasite)
9. Dişli Mekanizması**
10. Kişiyeye Özel Sürahi** (0,5 L kapasite)
11. Kişiyeye Özel Sürahinin Bıçak Düzenegi**
12. Kişiyeye Özel Sürahi Kolay İçim Kapağı**
13. Küçük Porsiyon Sürahisi** (0,2 L kapasite)
14. Küçük Porsiyon Sürahisinin Bıçak Düzenegi**
15. Küçük Porsiyon Sürahisi Kapağı**
16. Malzeme İtici***
17. LED Daire içinde BAŞLAT/DURDUR Düğmesi

*İçindekiler değişiklik gösterebilir

**Aksesuarlar yalnızca belirli modellerle birlikte verilir.

***İsteğe bağlı aksesuar olarak sunulur.

						
	Aksesuar model numarası	5KSB2048JG-A	Yok	5KSB2030-PJB	5KSB1CPA	KSB4048TPR
	Parça numarası (yukarı bakın)	1 - 2 - 3		10 - 11 - 12	6 - 7 - 8 - 9	16
Ana modele dahildir	5KSB4026	•	•	-	-	-
	5KSB4034	•	•	•	-	-
	5KSB4054	•	•	-	•	-

ÜRÜN GÜVENLİĞİ

Hem sizin hem de başkalarının güvenliği oldukça önemlidir.

Bu kılavuzda ve cihazınız üzerinde oldukça önemli güvenlik mesajları bulunmaktadır. Daima tüm güvenlik mesajlarını okuyun ve bu mesajlara uyun.



Bu, güvenlik uyarısı simgesidir.

Bu simge, sizin veya başkalarının ölmesine ya da yaralanmasına neden olabilecek olası tehlikeler konusunda sizi uyarmaktadır.

Tüm güvenlik mesajlarının ardından güvenlik uyarı simgesi ve "TEHLİKE" ya da "UYARI" kelimesi gelecektir. Bu kelimeler aşağıdaki anlamları taşımaktadır:

TEHLİKE

Talimatları derhal izlememeniz halinde, ölebilir veya ciddi bir şekilde yaralanabilirsiniz.

UYARI

Talimatları izlememeniz halinde, ölebilir veya ciddi bir şekilde yaralanabilirsiniz.

Tüm güvenlik mesajları, size olası tehlikenin ne olduğu, yaralanma olasılığının nasıl düşürülebileceği ve talimatların izlenmemesi halinde neler olabileceği konusunda sizi bilgilendirecektir.

ÖNEMLİ GÜVENLİK TEDBİRLERİ

Elektrikli ev aletleri kullanılırken aşağıdakileri içeren temel güvenlik önlemlerinin daima uygulanması gerekir:

1. Tüm talimatları okuyun. Mutfak aletinin yanlış kullanımı kişisel yaralanmalara neden olabilir.
2. Sadece Avrupa Birliği: Cihazlar, fiziksel, duyuşsal veya zihinsel kapasiteleri kısıtlı kişiler ya da deneyimi ve bilgisi bulunmayan kişiler tarafından, bu kişiler gözetim altında tutulduđu veya cihazın güvenli kullanımı hakkında önceden bilgilendirildiđi ve ilgili tehlikeleri anlamaları sađlandıđı taktirde kullanılabilir.
3. Sadece Avrupa Birliği: Bu cihaz, çocuklar tarafından kullanılamaz. Cihazı ve kablosunu çocukların ulaşamayacağı bir yerde tutun.
4. Bu cihazın; gözetim altında olmadıkları veya güvenliklerinden sorumlu bir kiři tarafından cihazın kullanımıyla ilgili talimatlar verilmediđi sürece fiziksel, duyuşsal veya zihinsel kapasiteleri kısıtlı kişiler (çocuklar dahil) veya deneyimi ve bilgisi bulunmayan kişiler tarafından kullanılması uygun deđildir.
5. Çocuklar, cihazla oynamadıklarından emin olmak için gözetim altında tutulmalıdır.
6. Elektrik çarpması riskine karşı korunmak için Stand Blender Tabanını suya veya başka bir sıvıya sokmayın.
7. Parçaları takıp çıkarmadan ve temizlik işlemlerinden önce cihazı kapalı (O) konumuna getirin, ardından kullanılmıyorsa fişini prizden çekin. Fişi prizden çekmek için fişi tutun ve prizden çıkarın. Asla güç kablosundan tutarak çekmeyin.
8. Hareketli parçalara temas etmektan kaçının.
9. Kablosu veya fişi hasarlı olan veya arıza yapan ya da düşürülen veya herhangi bir şekilde hasar gören bir cihazı çalıştırmayın. Cihazı incelenmesi, onarılması veya elektriksel ya da mekanik ayarlamalarının yapılması için size en yakın Yetkili Servis Merkezine götürün.
10. Cihazı açık havada kullanmayın.
11. Kablonun masa veya tezgah kenarından sarkmasına izin vermeyin.
12. Ciddi yaralanma veya Blender hasarı riskini azaltmak için karışım hazırlarken ellerinizi ve mutfak gereçlerini kabin dışında tutun. Spatula kullanılması uygundur ancak yalnızca Blenderin çalışmadıđı zamanlarda kullanılmalıdır.

13. Cihaz kullanımdayken, asla gözetimsiz durumda bırakmayın.
14. Bıçaklar keskindir. Keskin kesme bıçakları kullanılırken, Sürahi boşaltılırken ve temizleme sırasında dikkatli olunmalıdır.
15. Ani buharlaşma nedeniyle cihazdan dışarı atılabileceğinden Blendere sıcak sıvı dökerken dikkatli olun.
16. Elektrik kablosu hasarlıysa tehlikeli durumları önlemek için KitchenAid, servis yetkilisi veya benzer yetkiye sahip kişiler tarafından değiştirilmelidir.
17. Parçaları takıp çıkarırken veya temizleme işleminden önce cihazın tamamen soğumasını bekleyin.
18. Gıda ile temas eden yüzeylerin temizliği ile ilgili talimatlar için "Bakım ve Temizlik" bölümüne bakın.
19. Blenderi her zaman kapağı kapalı şekilde çalıştırın.
20. Sıcak sıvılar veya malzemeler karıştırılırken Orta Kapak, kapak ağzının üzerinde sabit bir şekilde durmalıdır. Sıcak sıvılar veya malzemeler karıştırılırken her zaman en düşük hızda başlayın ve yavaşça istenen hız ayarına çıkın.
21. Sıcak sıvıları ve malzemeleri Kişiyeye Özel Sürahide veya Küçük Porsiyon Sürahisinde karıştırmayın.
22. Yaralanma riskini azaltmak için Kişiyeye Özel Sürahiyeyi veya Küçük Porsiyon Sürahisini düzgün bir şekilde takmadan Bıçak Düzenliğini asla Tabana yerleştirmeyin.
23. Bu cihaz, yalnızca işlevsel amaçlar için topraklı bağlantıya sahiptir.
24. Yanıp sönen ışık cihazın çalışmaya hazır olduğunu belirtir. Bıçaklar veya hareketli parçalarla temas etmekten kaçının.
25. KitchenAid tarafından önerilmeyen aksesuarların/aparatların kullanılması yangın, elektrik çarpması veya yaralanmalara neden olabilir.
26. Bu cihaz, evde ve aşağıdakiler gibi benzer uygulamalarda kullanılmak üzere tasarlanmıştır:
 - mağazalar, ofisler veya diğer çalışma ortamlarındaki personelin kullandığı mutfak alanlarında;
 - çiftlik evlerinde;
 - oteller, pansiyonlar ve diğer konaklama ortamlarındaki müşteriler tarafından;
 - oda-kahvaltı türü hizmet sunan işletmelerde.

BU TALİMATLARI SAKLAYIN

Garanti bilgileri de dahil olmak üzere ürün bilgileri, talimatlar ve videolar hakkındaki tüm ayrıntılar için www.KitchenAid.eu adresini ziyaret edin.

ELEKTRİK GEREKSİNİMLERİ

⚠ UYARI

Elektrik Çarpması Tehlikesi



Fişi topraklı bir prize takın.

Topraklı ucu çıkarmayın.

Adaptör kullanmayın.

Uzatma kablosu kullanmayın.

Bu talimatlara uyulmaması ölüm, yangı veya elektrik çarpmasına yol açabilir.

Gerilim: 220-240 V~

Frekans: 50-60 Hz

NOT: Priz, fişe uymazsa yetkili bir elektrik teknisyeni ile iletişime geçin. Prizi herhangi bir şekilde değiştirmeyin. Adaptör kullanmayın.

Uzatma kablosu kullanmayın. Elektrik kablosu çok kısaysa cihazın yakınına bir priz taktırmak için uzman bir elektrikçi veya servis teknisyeninden yardım alın.

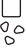



Stand Blenderimizin güç değeri, seri numarası plakasında yazmaktadır.

Maksimum değer en fazla yükü (gücü) tüketen aparata dayanmaktadır. Diğer önerilen aparatlar önemli oranda daha az güç tüketebilir.

BAŞLARKEN

BLENDER İŞLEV KILAVUZU

Karıştırmayı kişiselleştirmeniz için çeşitli hız seçeneklerine (1 ila 5) ve Darbe (P) işlevine sahiptir. Ayrıca Buz Parçalama (❏), Buzlu İçecek (🍷) ve Smoothie (🍹) gibi önceden programlanmış tarif ayarları sayesinde en iyi sonuçları sunar. Karıştırma işleminden sonra cihazı kolayca temizlemek için kendi kendini temizleme döngüsünü (🔄) kullanın. En sevdiğiniz tarifler için size en uygun hızı bulmak üzere deneme yapmanızı öneririz.

AYAR	AÇIKLAMA	KARIŞTIRMA SÜRESİ (DAKİKA: SANİYE)	KARIŞTIRMA İÇİN ÖNERİLEN MALZEMELER
Darbe (P)	Karıştırma süresinin ve frekansının hassas bir şekilde kontrol edilebilmesini sağlar.	Manuel	Salsa sos, kıvrıntı süslemesi, doğranmış kuruyemişler, meyveler, sebzeler ve daha fazlası.
Değişken Hız (1-5)	Manuel hızlar, Blenderin en iyi şekilde kontrol edilebilmesini sağlar.	3:00	Meyveler, çorbalar, soslar, hamurlar, sebzeler, katı yağlar, kuru yemişler, dip soslar, donmuş tatlılar, püreler.
Buz Parçalama 	Blender, buzlu parçalamak için optimum hızda çalışır.	00:30	Sıvı malzeme eklemeyen buzlu parçalayıp kesmek için kullanın.
Buzlu İçecek 	Sert malzemeleri karıştırmak için gücü kademeli bir şekilde artırarak en yüksek güç seviyesine çıkarın.	00:30	Buz, bütün meyveler veya sebzeler ya da donmuş meyveler. Margarita, daiquiri ve buzlu kahveli içecekler için kullanın.
Smoothie 	Blender, malzemeleri püre haline getirmek için yüksek hızda çalışır.	00:45	Meyveler, sebzeler, daha yoğun smoothie'ler için dondurma ve yoğurt, içecek karışımları ve milkshake'ler.
Temizleme 	Blender Sürahisini temizlemek için hızlı güç darbeleri ve yüksek hızlar.	00:13	Sürahiye yarısına kadar ılık suyla doldurun ve 1-2 damla bulaşık deterjanı ekleyin.

BLENDER AKSESUAR KILAVUZU

AKSESUAR-LAR****	KAPASİTE	HIZ	KARIŞTIRMA İÇİN ÖNERİLEN MALZEMELER
Blender Sürahisi	1,6 L	Tüm Hızlar, Darbe ve Hazır Ayarlı tarifler.	Çok kişilik smoothie'ler, buzlu içecekler, shake'ler/maltlı shake'ler, dip soslar, ezmeler ve daha fazlası.
Cam Blender Sürahisi	1,4 L		Tek kişilik smoothie'ler, buzlu içecekler, shake'ler/maltlı shake'ler ve daha küçük porsiyonlu tarifler.
Kişiyeye Özel Sürahi	0,5 L		Küçük porsiyonlu tarifler - püreler, soslar, bebek maması, salata sosları, marine sosları, pesto sos ve daha fazlası.
Küçük Porsiyon Sürahisi	0,2 L	Tüm Hızlar, Darbe ve Hazır Ayarlı tarifler.	Küçük porsiyonlu tarifler - püreler, soslar, bebek maması, salata sosları, marine sosları, pesto sos ve daha fazlası.
Narenciye Sıkacağı	1 L	Hız 1	Narenciye suyu, greyfurt suyu ve daha fazlası.

****Yalnızca belirli modellerle birlikte verilir.

ÜRÜN KULLANIMI

İlk kullanımdan önce tüm parça ve aksesuarları temizleyin (bkz. "Bakım ve Temizlik" bölümü). Blenderin üzerinde bulunduğu tezgah ve çevre alanların kuru ve temiz olduğundan emin olun.

ÖNEMLİ: Blenderinizi taşıırken daima Blender tabanından destekleyin/kaldırın. Cihaz yalnızca Blender Sürahisinden veya Blender Sürahisinin tutma yerinden tutularak taşınırsa Taban sürahidenden çıkar.

⚠ UYARI

Elektrik Çarpması Tehlikesi



Fişi topraklı bir prize takın.

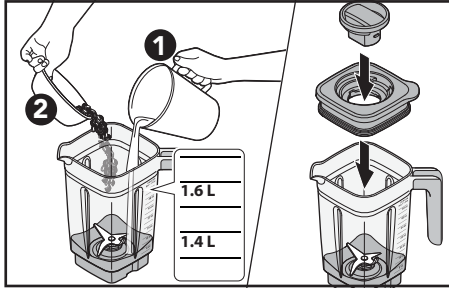
Topraklı ucu çıkarmayın.

Adaptör kullanmayın.

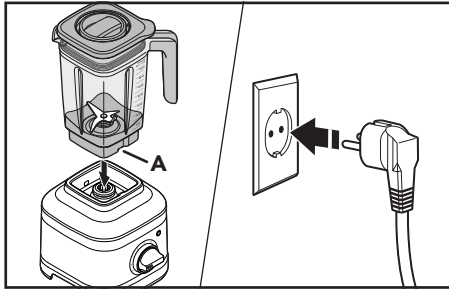
Uzatma kablosu kullanmayın.

Bu talimatlara uyulmaması ölüm, yangı veya elektrik çarpmasına yol açabilir.

1. Sürahiye malzemeleri ekleyin (maksimum 1,6 L veya Cam Sürahi için 1,4 L). Kapağı ve Orta Kapağı sıkıca kapatın.

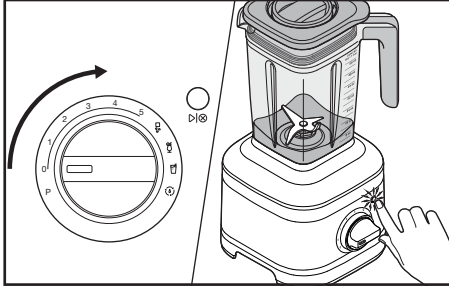


2. Sürahiyi, tutma yeri Kontrol Kadranına bakacak şekilde Yuva (A) hizalayarak sürahi altlığına yerleştirin. Blenderi topraklı bir prize takın.

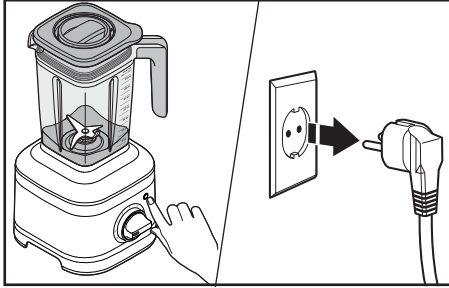


A. Yuva

3. Kadranı (O) ayarından istenen hıza veya önceden ayarlanmış tarif programına getirin. Başlatmak için (▶⊗) düğmesine basın. Daha fazla bilgi için "Blender İşlev Kılavuzuna" bakın.

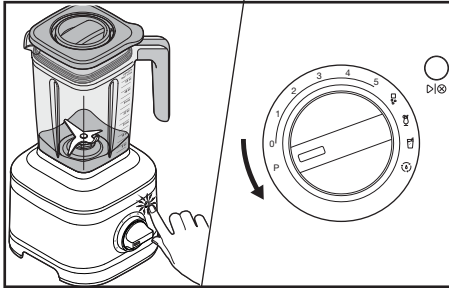


4. İşiniz bittiğinde durdurmak için (▶⊗) düğmesine basın. Blender Sürhisini çıkarmadan önce fişi prizden çekin.

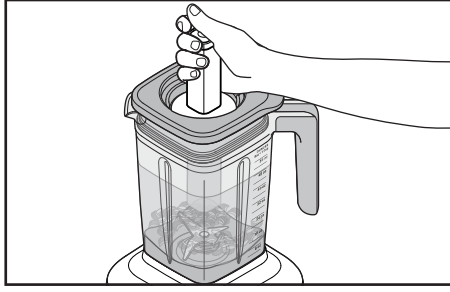


NOT: Blender, değişken hızlarda (1 ila 5) 3 dakika çalıştıktan sonra otomatik olarak durur. Önceden ayarlanmış tarif programında Blender, döngü tamamlandığında otomatik olarak durur.

5. **Darbe modu:** (▶⊗) düğmesine basın. Kontrol Kadranını istenen zaman aralığına göre (O) ayarından (P) ayarına getirin. İşiniz bittiğinde Kontrol Kadranını serbest bırakarak Blenderi durdurun.



6. **Malzeme İtici Aksesuarı*****: Yalnızca Orta Kapağı çıkarın. Malzemeleri karıştırın veya bıçağa doğru aşağı bastırın. Ardından karıştırmaya devam etmeden önce Orta Kapağı tekrar takın.



NOT: Sıcak sıvılar veya malzemeleri karıştırırken düşük bir hızda başlayın ve ardından istenen hıza çıkın. Değişken hız kullanın ve 1-2 dakika çalıştırın.

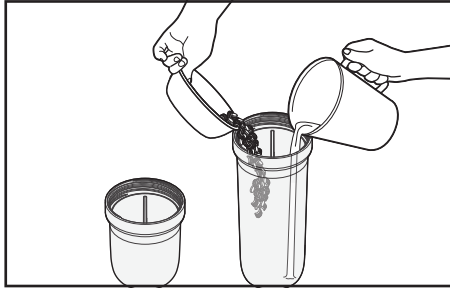
ÖNEMLİ: Kapağı ve Blender Sürahisini çıkarmadan veya karıştırılmış malzemeleri bir kaba dökmekten önce Blenderin tamamen durmasını bekleyin.

KİŞİYE ÖZEL SÜRAHİNİN/KÜÇÜK PORSİYON SÜRAHİSİNİN KULLANIMI

Kişiyeye Özel Sürahi, tek kişilik porsiyonlar veya küçük tarifler için ideal boyuttur ve hareket halindeyken kolayca taşınabilir. Küçük Porsiyon Sürahi; soslar, salata sosları, marine sosları ve daha fazlası gibi küçük porsiyonlu tarifler için idealdir.

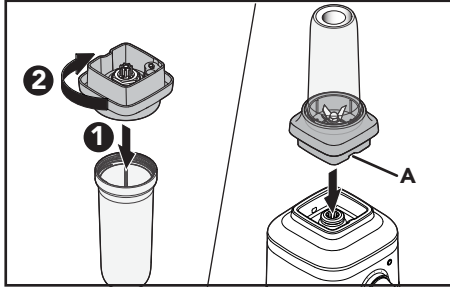
ÖNEMLİ: Sıcak sıvıları ve malzemeleri Kişiyeye Özel Sürahide karıştırmayın.

1. **Kişiyeye Özel Sürahi:** Malzemeleri ekleyin (maksimum 0,5 L). Önce buz veya donmuş malzemeleri, ardından yapraklı yeşillikleri, ardından yumuşak yiyecekleri ve en son sıvıları ekleyin. **Küçük Porsiyon Sürahi:** Malzemeleri ekleyin (maksimum 0,2 L).



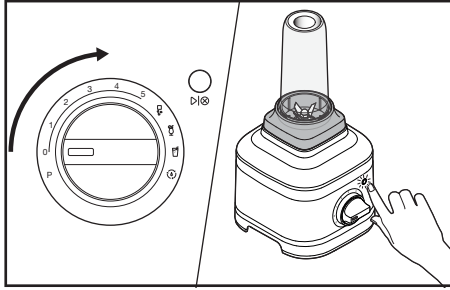
***İsteğe bağlı aksesuar olarak sunulur.

2. Bıçak Mekanizmasını Sürahiye yerleştirin ve sabitlenene kadar saat yönünde döndürün. Tabana yerleştirin.

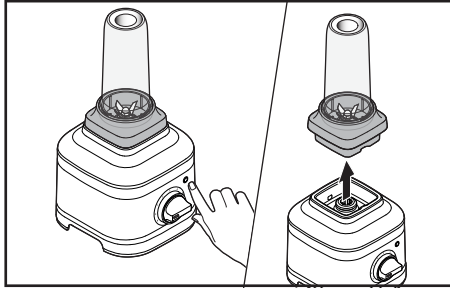


A. Slot

3. Kadranı (O) ayarından istenen hıza veya önceden ayarlanmış tarif programına getirin. Başlatmak için (▶|⊙) düğmesine basın. Daha fazla bilgi için "Blender İşlev Kılavuzuna" bakın.



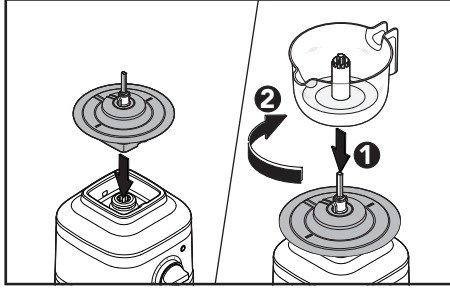
4. Durdurmak için (▶|⊙) düğmesine basın. Kişiyeye Özel Sürahi veya Küçük Porsiyon Sürahisi ile Bıçak Mekanizmasını daima Tabandan birlikte çıkarın.



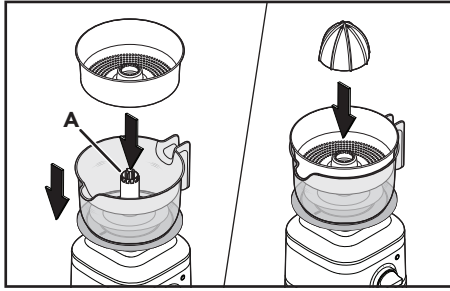
NARENCİYE SIKACAĞININ KULLANIMI

İlk kullanımdan önce tüm parça ve aksesuarları temizleyin (bkz. "Bakım ve Temizlik" bölümü).

1. Dişli Mekanizmasını Tabana yerleştirin. Meyve/Sebze Suyu Kabını Dişli Mekanizmasına yerleştirip saat yönünde çevirerek yerine sabitleyin.

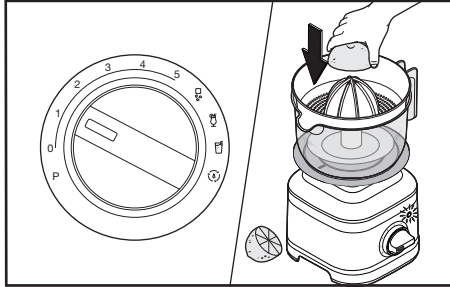


2. Posa Sepetini ve ardından Sıkacağı, Tahrik Miliyle (A) hizalayarak Meyve/Sebze Suyu Kabına yerleştirin.

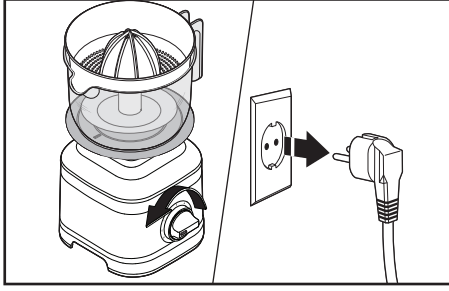


A. Tahrik Mili

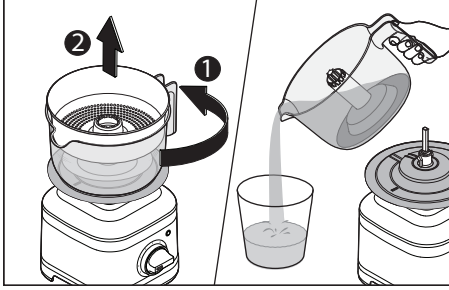
3. (O) ayarından hız 1 veya 2'ye getirin. İkiye kesilmiş narenciye meyvesini Sıkacağına yerleştirip bastırın. Başlatmak için (▶|⊗) düğmesine basın.



4. Durdurmak için (▶⊗) düğmesine basın. Kontrol Kadranını (O) ayarına getirin. Blenderin fişini çekin.



5. Meyve/Sebze Suyu Kabını saat yönünün tersine çevirin ve tutma yerinden tutarak kaldırın. Bardağa dökün ve tadını çıkarın!



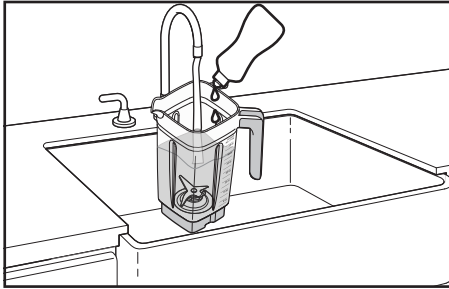
ÖNEMLİÖNEMLİ: Sıkacak ve Meyve/Sebze Suyu Kabını çıkarmadan veya meyve/sebze suyunu bir kaba dökmeyden önce Blenderin tamamen durmasını bekleyin.

BAKIM VE TEMİZLİK

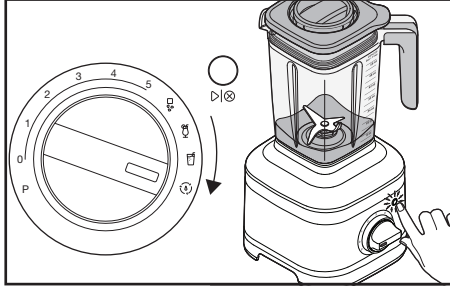
TEMİZLEME İŞLEVINİN KULLANIMI

ÖNEMLİ: Parçaları takıp çıkarırken veya temizleme işleminden önce cihazın tamamen soğumasını bekleyin.

1. Sürahiyi yarısına kadar ılık suyla doldurun ve 1 veya 2 damla sıvı bulaşık deterjanı ekleyin. Sürahiyi Tabana yerleştirin. Kapağı ve Orta Kapağı sıkıca kapatın.

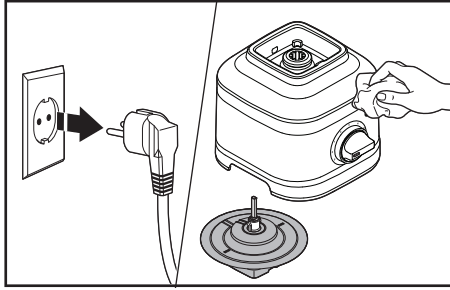


2. (O) ayarından (⊙) ayarına getirin. Başlatmak için (▶⊙) düğmesine basın. Döngü tamamlandığında Sürahiye çıkarın, içindekileri boşaltın ve ılık suyla temizleyip iyice kurulayın.

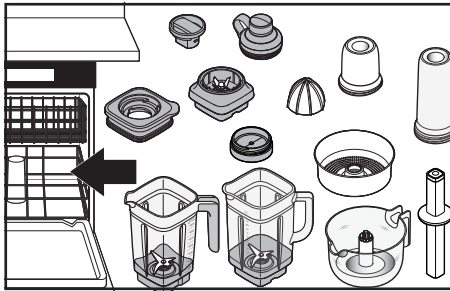


NOT: Blender Tabanını veya kablosunu suya daldırmayın. Çizilmeleri önlemek için aşındırıcı temizlik malzemeleri veya bulaşık süngeri kullanmayın.

3. Temizlemeden önce Blenderin fişini çekin. Narenciye sıkacağıнын Tabanını, güç kablosunu ve Dişli Mekanizmasını ılık, nemli bir bezle silerek temizleyin ve yumuşak bir bezle kurulayın.



4. **Bulaşık makinesinin yalnızca üst rafında yıkanabilir:** Kişiyeye Özel Sürahi, Küçük Porsiyon Sürahisi, Kapaklar, Bıçak Düzeneği, Sıkacak, Meyve/Sebze Suyu Kabı, Posa Sepeti ve Orta Kapak, Malzeme İtici*** Blender Sürahisi ve Cam Sürahi alt rafta da yıkanabilir.



***İsteğe bağlı aksesuar olarak sunulur.

! UYARI



Elektrik Çarpması Tehlikesi

Fişi topraklı bir prize takın.

Topraklı ucu çıkarmayın.

Adaptör kullanmayın.

Uzatma kablosu kullanmayın.

Bu talimatlara uyulmaması ölüm, yangı veya elektrik çarpmasına yol açabilir.

SORUN	ÇÖZÜM
Blender çalışmıyorsa	Blenderin topraklı elektrik prizine düzgün bir şekilde takılıp takılmadığını kontrol edin.
	Sigorta kutunuz varsa devrenin kapalı olduğundan emin olun.
Blender 3 dakika sonra duruyorsa	Bu, cihazın daha uzun ömürlü olmasını sağlayan bir Blender çalışma şeklidir. Kontrol Kadranını (O) ayarına getirin ve istediğiniz kıvama ulaşana kadar işlemi tekrar edin.
Blender, karıştırma işlemi sırasında çalışmayı durduruyorsa	Yük çok fazla olduğunda veya sıkışma yaşandığında cihaz, motorun hasar görmesini önlemek için otomatik olarak kapanır. Blenderin fişini çekin. Sürahiye çıkarın ve bir spatula kullanarak malzemeleri düzenleyin.
	Malzemeleri daha küçük porsiyonlar halinde de karıştırabilirsiniz. Bazı tariflerde Sürahiye sıvı eklemek de Blenderdeki yükü azaltır.
Malzemeler sıkıştıysa ve karıştırılamıyorsa	Blenderin fişini çekin. Sürahiye Tabandan çıkarın ve spatula yardımıyla Sürahinin içindeki malzemeleri düzenleyin.
Blender, Kişiyi Özel Sürahi veya Küçük Porsiyon Sürahisi ile karıştırma sırasında çalışmayı durduruyorsa	Blenderin fişini çekin. Kişiyi Özel Sürahi veya Küçük Porsiyon Sürahisi ile Bıçak Mekanizmasını Tabandan çıkarın. Hafifçe sallayın. Yeniden Tabana yerleştirin, Blenderin fişini prize takın ve normal kullanıma devam etmek için tekrar açın.
Blender, karıştırma işlemi sırasında duruyor ve beyaz LED daire hızlıca yanıp sönüyorsa	Blenderde bir hata tespit edilmiştir. Yardım için Yetkili Hizmet Merkezi ile iletişime geçin. "KitchenAid Garantisi Hükümleri ("Garanti")" bölümüne bakın.

SORUN	ÇÖZÜM
Beyaz LED daire yanmıyorsa	Blender 10 dakika çalışmadığında Uyku moduna girer. Blenderi uyandırmak için (▶ ⊗) düğmesine basın.
Sorun düzeltilemiyorsa	"KitchenAid Garantisi Hükümleri ("Garanti")" bölümüne bakın. Blenderi satıcıya götürmeyin. Satıcılar servis hizmeti sağlamaktadır.

ELEKTRİKLİ EKİPMAN ATIK TASFİYESİ

AMBALAJ MATERYALİNİN ATILMASI

Ambalaj malzemesi geri dönüştürülebilir olup geri dönüşüm sembolü ♻ ile işaretlenmiştir. Bu nedenle ambalajın farklı kısımlarının sorumlu bir şekilde, atık tasfiyesini yöneten yerel yönetim düzenlemelerine tamamen uygun olarak tasfiye edilmesi gerekmektedir.

ÜRÜNÜN GERİ DÖNÜŞTÜRÜLMESİ

- Bu cihaz; Elektrikli ve Elektronik Atık Ekipman Direktifi (WEEE) dahil AB ve Birleşik Krallık'taki yasalarla uyumlu olarak işaretlenmiştir.
- Bu ürünün doğru bir şekilde tasfiye edilmesini sağlayarak bu ürünün uygunsuz şekilde atığa ayrılmasından kaynaklanan, çevre ve insan sağlığının maruz kalacağı olası olumsuz sonuçları önlemiş olacaksınız.
- Ürün veya birlikte verilen belgeler üzerindeki ♻ simgesi, bu ürünün ev atığı olarak işlem görmemesi, elektrikli ve elektronik ekipmanın geri dönüşüm için toplandığı uygun bir merkeze götürülmesi gerektiğini göstermektedir.

Bu ürünün işlem görmesi, geri kazandırılması ve geri dönüşümü hakkında daha ayrıntılı bilgi için lütfen yerel kurumlara, ev atığı tasfiye hizmetleri veya ürünü satın aldığınız mağaza ile irtibata geçin.

UYGUNLUK BEYANI

AVRUPA BİRLİĞİ İÇİN

Bu cihaz aşağıdaki EC Direktiflerinin güvenlik gerekliliklerine uygun şekilde tasarlanmış, oluşturulmuş ve dağıtılmıştır: 2014/35/AB sayılı Düşük Gerilim Direktifi, 2014/30/AB sayılı Elektromanyetik Uyumluluk Direktifi, 2009/125/EC sayılı Ecodesign Direktifi, 2011/65/AB sayılı RoHS (Tehlikeli Maddelerin Sınırlandırılması) Direktifi ve müteakip değişiklikler.

KITCHENAID GARANTİSİ ("GARANTİ") HÜKÜMLERİ

Nijverheidslaan 3, Box 5, 1853 Strombeek-Bever, Belçika adresli KitchenAid Europa, Inc. ("Garanti Veren"), tüketici olan son müşteriye aşağıdaki hükümler uyarınca bir Garanti verir.

Garanti: (i) ürünün değiştirilmesini talep etme, (ii) ürünün ücretsiz olarak onarılmasını talep etme veya (iii) üründeki kusurla orantılı indirim talep etme ve (iv) imalatçı/ithalatçıya ürünü iade etmeye hazır olduğunu bildirerek sözleşmeden cayma dahil olmak üzere 6502 sayılı Tüketicinin Korunması Hakkında Kanun uyarınca son müşterinin ürünün imalatçısına veya ithalatçısına karşı sahip olduğu yasal garanti haklarına ek olarak uygulanır ve bunları sınırlandırmaz veya etkilemez.

1. KAPSAM VE GARANTİ HÜKÜMLERİ

- a) Garanti Veren, bir tüketicinin Avrupa Ekonomik Alanı, Moldova, Karadağ, Rusya, İsviçre veya Türkiye ülkelerindeki bir KitchenAid-Group satıcısından veya şirketinden satın aldığı Bölüm 1.b) kapsamında belirtilen ürünler için Garanti verir.
- b) Garanti süreleri satın alınan ürüne bağlıdır ve aşağıdaki şekildedir:

Satın alma tarihinden itibaren geçerli olmak üzere Beş Yıllık tam garanti.

- c) Garanti süresi, satın alma tarihinde, yani bir tüketicinin ürünü bir KitchenAid-Group bayisinden veya şirketinden satın aldığı tarihte başlar.
- d) Garanti, ürünün hatasız niteliğini kapsar.
- e) Garanti süresi boyunca bir kusur meydana gelirse Garanti Veren, tüketiciye bu Garanti kapsamında kendi tercihine bağlı olarak aşağıdaki hizmetleri sağlayacaktır:
- Kusurlu ürünün veya ürün parçasının onarımı veya
 - Kusurlu ürünün veya ürün parçasının değiştirilmesi. Bir ürün artık mevcut değilse Garanti Veren, ürünü eşdeğer veya daha yüksek değerli bir ürünle değiştirme hakkına sahiptir.
- f) Tüketici, Garanti kapsamında bir talepte bulunmak isterse www.kitchenaid.com.tr (Telefon numarası: +90 312 397 35 17) adresinde bulunan ülkeye özel KitchenAid servis merkezleri veya doğrudan KitchenAid Europa, Inc. Nijverheidslaan 3, Box 5, 1853 Strombeek-Bever, Belçika adresinde bulunan Garanti Veren ile iletişime geçmelidir.

İTHALATÇI BİLGİSİ:

İPEK GIDA DTM. ELK. EŞYA TİC. VE SAN. LTD. ŞTİ.

Macun Mah. Batı Bulvarı ATB İş Mrkz.

No:1 C Blok 49

Yenimahalle/ANKARA 06105

SSHYB Tarih/No: 27.07.2017 / 52253

+90 312 397 83 70

- g) Yedek parçalar da dahil olmak üzere onarım maliyetleri ve hatasız bir ürün veya ürün parçasının teslimatı için posta masrafları Garanti Veren tarafından karşılanacaktır. Garanti Veren veya ülkeye özgü KitchenAid müşteri hizmetleri merkezi kusurlu ürünün veya ürün parçasının iade edilmesini talep ederse Garanti Veren ayrıca kusurlu ürünün veya ürün parçasının iade edilmesine ilişkin posta maliyetlerini de karşılayacaktır.
- h) Garanti kapsamında bir talepte bulunabilmek için tüketicinin, ürünü satın aldığını gösteren makbuzunu veya faturasını ibraz etmesi gerekir.

2. GARANTİNİN SINIRLANDIRILMASI

- a) Garanti, yalnızca özel amaçlar için kullanılan ürünler için geçerlidir; profesyonel veya ticari amaçlar için kullanılan ürünler için geçerli değildir.
- b) Garanti; normal aşınma ve yıpranma, yanlış veya kötü amaçlı kullanım, kullanım talimatlarına uyulmaması, ürünün yanlış elektrik voltajında kullanılması, geçerli elektrik yönetmeliklerine aykırı kurulum ve çalıştırma ile güç kullanma (ör. kaseler) durumunda geçerli değildir.
- c) Garanti, değiştirilmiş veya dönüştürülmüş ürünler (ör. 120 V ürünlerin 220-240 V ürünlere dönüştürülmesi) için geçerli değildir.
- d) Garanti hizmetlerinin sağlanması, Garanti süresini uzatmaz ve yeni bir Garanti süresi başlatmaz. Takılan yedek parçaların garanti süresi, komple ürün için geçerli Garanti süresi ile sona erer.

KitchenAid müşteri hizmetleri merkezleri, Garanti süresinin sona ermesinden sonra veya Garantinin geçerli olmadığı ürünler için soru sorma ve bilgi alma amacıyla son müşteri tarafından kullanılabilir. Web sitemizden daha fazla bilgiye erişebilirsiniz:

www.kitchenaid.eu

ÜRÜN KAYDI

Yeni KitchenAid cihazınızı hemen kaydedin: www.kitchenaid.eu/register