

KitchenAid

Blender Diamond



Model 5KSB1585

INSTRUCTIUNI DE SIGURANTA

Siguranța dvs. și a altor persoane este foarte importantă

Am asigurat multe mesaje de siguranță importante în acest manual și pe aparatul dvs. Întotdeauna citiți și respectați toate mesajele de siguranță.



Acesta este simbolul alertei de siguranță.

Acest simbol vă alertează cu privire la pericole potențiale care vă pot omorî sau vătăma, pe dvs. sau pe alte persoane.

Toate mesajele de siguranță vor însoți simbolul de alertă de siguranță și unul dintre cuvintele „PERICOL” sau „AVERTISMENT”.

Aceste cuvinte înseamnă:



PERICOL

Puteți fi omorât(ă) sau rănit(ă) grav dacă nu respectați imediat instrucțiunile.



AVERTISMENT

Puteți fi omorât(ă) sau rănit(ă) grav dacă nu respectați instrucțiunile.

Toate mesajele de siguranță vă vor spune care este pericolul potențial, cum să reduceți posibilitatea de rănire și ce se poate întâmpla dacă nu sunt respectate instrucțiunile.

INSTRUCTIUNI IMPORTANTE

Cand utilizati aparate electrice, trebuie sa respectati anumite instructiuni de siguranta, incluzand urmatoarele:

1. Cititi toate instructiunile.
2. Nu introduceti blenderul in apa sau in orice alte lichide.
3. Acest aparat poate fi folosit de copii de peste 8 ani si de persoane cu capacitati fizice, senzoriale sau mentale reduse sau fara experienta si cunostinte, doar sub supraveghere sau daca au fost instruite in prealabil despre modalitatea de utilizare a produsului si au inteles riscurile posibile. Copii nu au voie sa se joace cu aparatul. Curatarea si mentenanta nu trebuie facuta de copii, fara supraveghere.
4. Scoateti aparatul din priza cand nu este folosit, inainte de a pune sau scoate piese si inainte de curatare.
5. Nu atingeti piesele in miscare.
6. Nu folositi aparatul daca are cablul de alimentare sau stecherul stricate sau daca exista defectiuni. Duceti aparatul la cel mai apropiat centru de reparatii autoizate, pentru a fi examinat, reparat sau ajustat electric.
7. Nu folositi aparatul in spatii exterioare.
8. Nu lasati cablul de alimentare sa atarne peste marginea blatului.
9. Nu introduceti mainile sau diferite ustensile in blender, pentru a evita riscurile de accidentare sau de defectiuni tehnice. Puteti folosi o racleta pentru curatare, dar numai cand aparatul nu este in functiune.

INSTRUCIUNI DE SIGURANTA

10. ATENTIE! Lama aparatului este foarte ascutita.
11. Pentru a reduce riscurile de accidentare, nu asezati mansonul si lama pe suport, inainte de a fixa carafa in mod corespunzator.
12. Folositi aparatul numai avand capacul montat.
13. Folosirea unor atasamente, inclusiv carafe, care nu sunt recomandate de KitchenAid pot provoca accidente.
14. **Cand procesati mancaruri fierbinti sau lichide, nu umpleti carafa pana la marginea superioara (max. 1.25l). Asezati bine capacul si folositi numai viteza STIR (☞). Nu procesati lichide sau mancaruri fierbinti cu o temperatura mai mare de 60°C. Nu puneti mana pe capacul blenderului, cand procesati mancaruri sau lichide fierbinti.**
15. Lumina intermitenta va indica faptul ca aparatul este pregatit de utilizare - evitati contactul cu lamele sau cu partile mobile.
16. **Acest produs este destinat numai utilizarii casnice.**

PASTRATI INSTRUCIUNILE

Cerinte electrice

Putere: 550 W

Voltaj: 220-240 V

Frecventa: 50/60 Hz

NOTA: Daca stecherul nu se potriveste in priza, contactati un electrician autorizat. Nu modificati priza. Nu folositi un adaptor.

Nu folositi un prelungitor. In situatia in care cablul este prea scurt, contactati un electrician autorizat care sa monteze o priza in apropiere.



AVERTISMENT



Pericol de electrocutare

Conectați la o priză cu împământare.

Nu îndepărtați pinul de împământare.

Nu utilizați un adaptor.


Nu utilizați un prelungitor.

Nerespectarea acestor instrucțiuni poate provoca moartea, incendiu sau electrocutare

INSTRUCTIUNI DE SIGURANTA

Administrarea deseurilor electrice


Aruncarea ambalajului

Ambalajul este 100% reciclabil si este marcat cu simbolul de reciclare.  Ambalajul trebuie aruncat in mod responsabil si in deplina concordanta cu reglementarile in vigoare.

- Acest aparat este marcat conform Directivei Europene 2002/96/EC despre Deseurile Electrice si Electronice (WEEE).

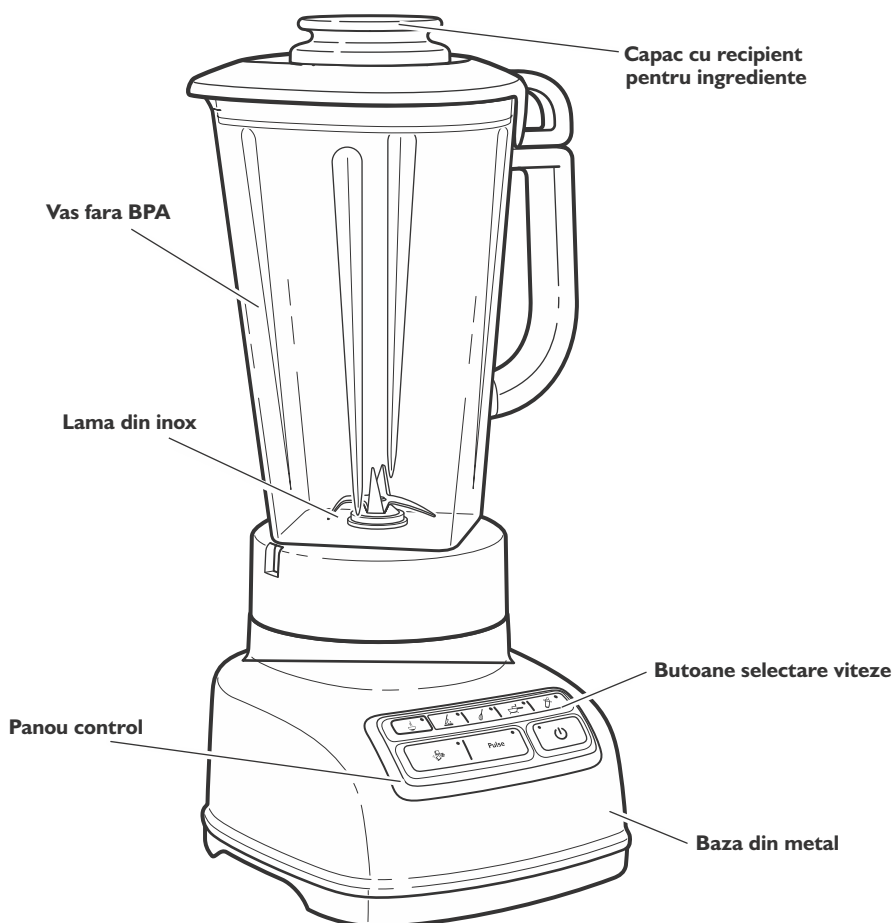
- Asigurandu-va ca acest produs este aruncat in mod corect veti contribui la prevenirea consecintelor negative asupra mediului si

sanatatii oamenilor, consecinte ce pot sa apara din cauza gestionarii inadecvate a deseurilor.

- Simbolul  de pe produs sau de pe documentele insotitoare va indica faptul ca aparatul nu trebuie aruncat impreuna cu deseurile domestice, ci trebuie dus la un centru de colectare pentru reciclarea echipamentelor electrice su electronice.

Pentru detalii suplimentare despre colectarea si reciclarea acestui produs, va rugam sa contactati Primaria locala, centrele de colectare si reciclare sau magazinul de unde ati cumparat produsul.

COMPONENTE SI FUNCTII

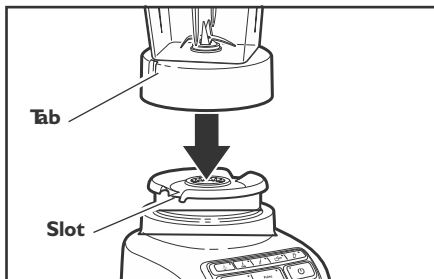


ASAMBLAREA BLENDERULUI

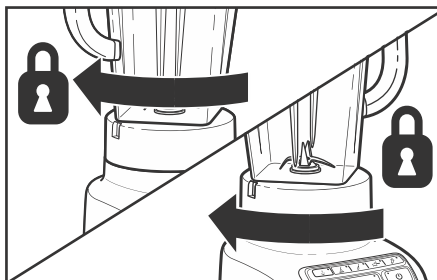
Preparing the Blender for use

Inainte de prima utilizare

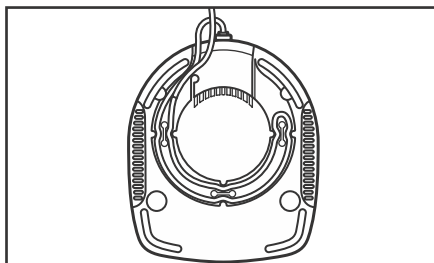
Inainte de a folosi pentru prima data blenderul, stergeti suportul cu o laveta cu detergent, apoi stergeti-o cu o laveta umezita. Stergeti cu o laveta uscat. Spalati toate componentele in apa calda cu detergent. Clatiti-le si apoi stergeti-le foarte bine.



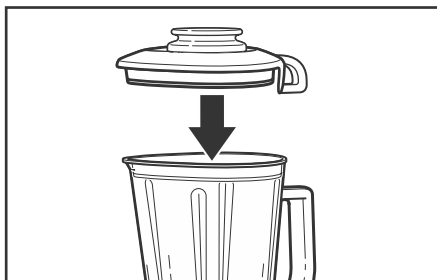
1 Alinaiți bolturile vasului cu orificiile bazei. Manerul vasului poate fi pe dreapta sau pe stanga fata de baza aparatului.



2 Rotiti vasul in sensul acelor de ceasornic, aproximativ 1/8, pana se fixeaza.



3 Ajustati lungimea cablului de alimentare.



4 Montati capacul vasului, avand grija sa alinaiți manerul capacului cu manerul vasului, cum se vede in poza.

NOTA: Cand este asezat in mod corect, vasul va sta in totalitate pe baza. Daca nu, repetati pasii 1 si 2.

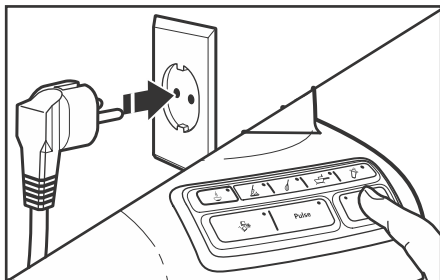
⚠ WARNING



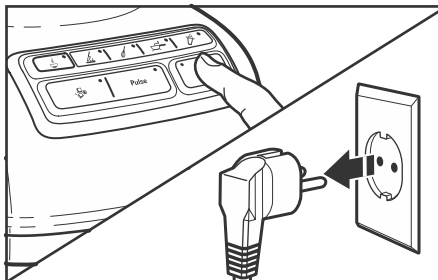
Pericol de electrocutare

Conectati la o priza cu impamantare.
Nu scoateti furca de impamantare.
Nu folositi un adaptor.
Nu folositi un prelungitor.
Nerespectarea acestor instructiuni poate cauza moarte, incendii sau electrocutare.

ASAMBLAREA BLENDERULUI



- 5** Înainte de folosire, conectați-l la o priză cu împământare și apăsați POWER (⏻). Ledul butonului se va aprinde când aparatul poate fi folosit.



- 6** Înainte de scoate vasul din aparat, apăsați butonul POWER (⏻) pentru a opri ledurile și apoi scoateți aparatul din priză.

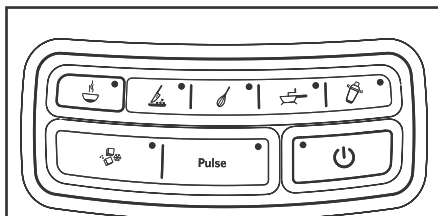
FOLOSIREA BLENDERULUI

Utilizare

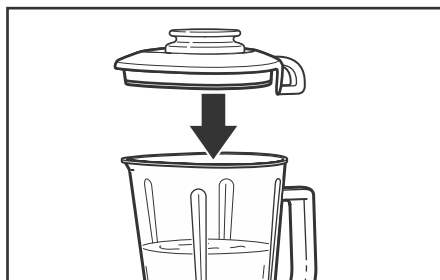
NOTA: În timp ce blenderul este pornit sau pe modul PULSE:

- Nu interveniți în mișcarea lamei.
- Nu scoateți capacul vasului folosit.

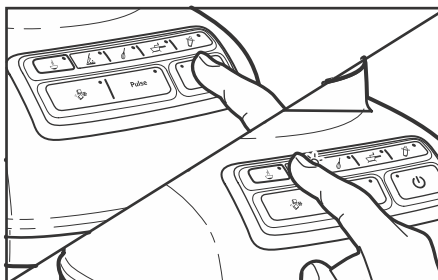
Înainte de a folosi blenderul, asigurați-vă că vasul folosit este fixat corespunzător în mansonul de blocare și că ansamblul este așezat perfect pe baza blenderului.



Blenderul are 4 viteze: CHOP (🔪), MIX (🌀), PUREE (🌀) și LIQUEFY (🌀). De asemenea, are 3 funcții: HOT FOODS (🔥), CRUSH ICE (🧊) și PULSE (Pulse).

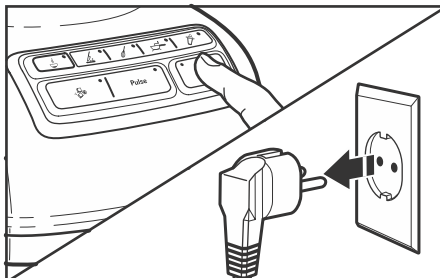


- 1** Puneți ingredientele în vas și fixați capacul pe întreaga margine a vasului.



- 2** Apăsați POWER (⏻). Ledul se va aprinde când aparatul este pregătit. Apăsați butonul aferent vitezei dorite. Indicatorul butonului va rămâne aprins. Puteti să modificați setările doar apăsând alt buton, fără să opriți aparatul.

FOLOSIREA BLENDERULUI

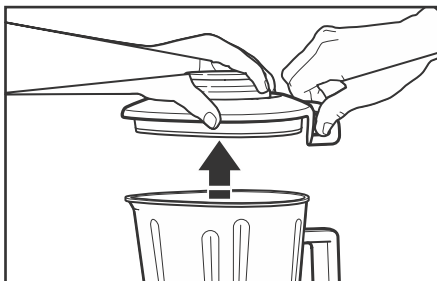


- 3** Cand ati terminat, apasati POWER (⏻) o data, apoi inca o data, pentru a opri aparatul. Scoateti aparatul din priza inainte de a scoate vasul.

NOTA: Blenderul va functiona doar daca apasati butonul POWER (⏻). Ledul va lumina intermitent inainte de a fi selectata viteza dorita.



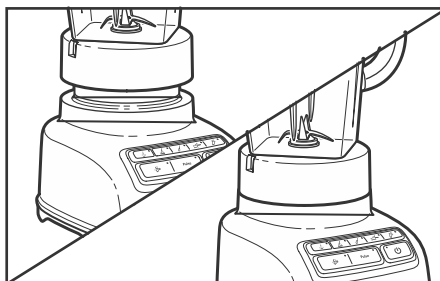
- 4** Ca sa scoateti capacul, mai intai ridicati-l de manerul din spate, pentru a-l debloca.



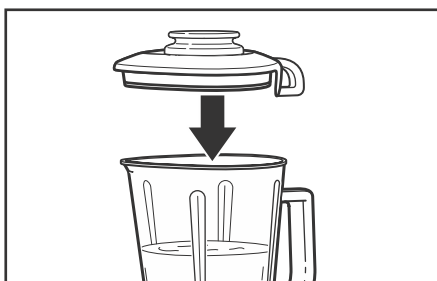
- 5** Ridicati capacul in sus pentru a-l scoate in totalitate de pe vas.

Folosirea functiei HOT FOODS

IMPORTANT: Daca amestecati mancaruri sau lichide calde - supe sau sosuri - asigurati-va ca ati fixat capacul corect si folositi numai functia HOT FOODS (🔥).

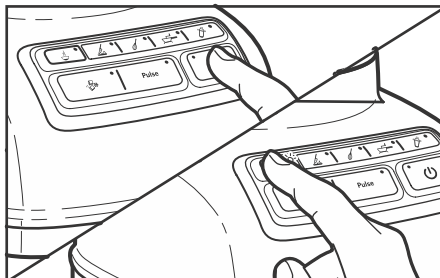


- 1** Inainte de a folosi blenderul, asigurati-va ca vasul este asezat corect in baza.

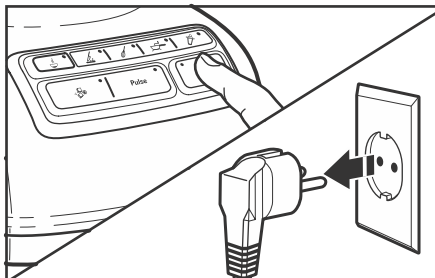


- 2** Puneti ingredientele in vas si apoi puneti capacul, avand grija sa alinati manerul capacului cu manerul vasului.

FOLOSIREA BLENDERULUI



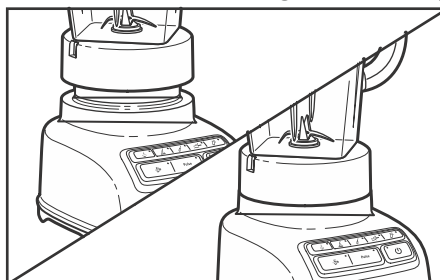
- 3** Apasati butonul POWER (⏻) apoi HOT FOODS (🔥). Indicatorul se va aprinde. Functia va incepe pe viteza redusa si va creste la o viteza mai mare intr-un interval de 90 secunde, pentru a evita stropirea cu lichide fierbinti.



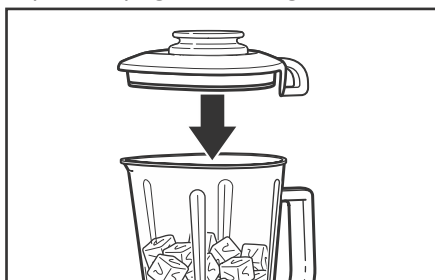
- 4** Cand functia Hot Foods se incheie, blenderul se va opri. Apasati butonul POWER (⏻) pentru a opri aparatul. Scoateti aparatul din priza.

Folosirea functiei Crush Ice

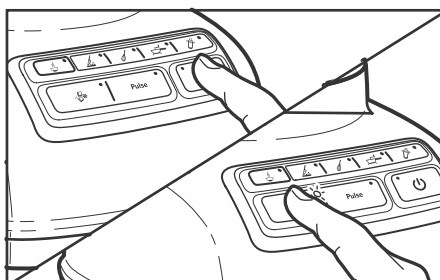
Blenderul are si functia CRUSH ICE (🧊). Cand este selectata, blenderul va pulsa automat timp de 30 secunde, la intervale neregulate, la viteza optima pentru a sparge bucatile de gheata.



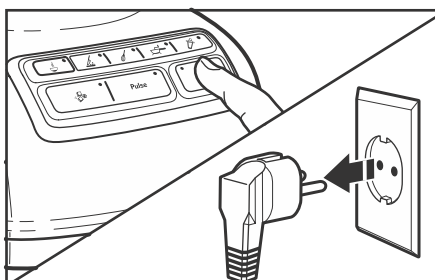
- 1** Inainte de a folosi blenderul, asigurati-va ca vasul este corect pozitionat pe baza.



- 2** Puneti ingredientele in vas si apoi fixati capacul. Folositi pana la 1/2 dintr-o tava de cuburi de gheata.



- 3** Apasati POWER (⏻), apoi CRUSH ICE (🧊). Aceasta functie este controlata de un cronometru.



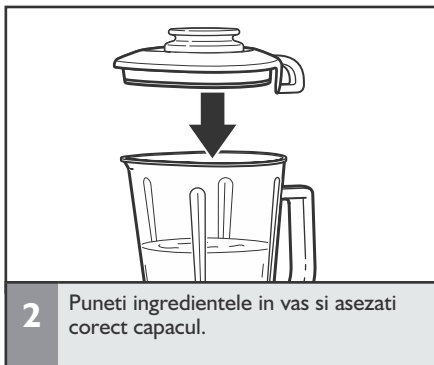
- 4** Cand functia se termina, blenderul se va opri. Apasati POWER (⏻) pentru a opri aparatul. Scoateti blenderul din priza inainte de a scoate vasul.

TIP: Procesati pana la 1/2 dintr-o tava standard de cuburi de gheata sau 6-7 cuburi standard o data. Periodic, amestecati cu o spatula, cand blenderul este oprit. Functia CRUSH ICE (🧊) a fost optimizata pentru a sparge si marunti gheata, fara adaugarea unor ingrediente lichide.

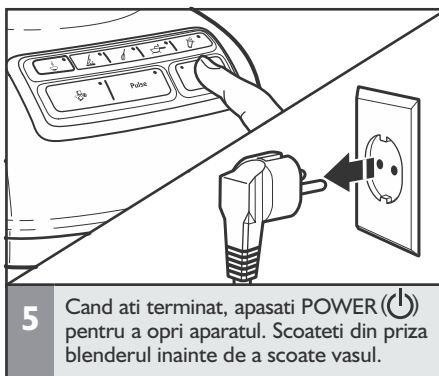
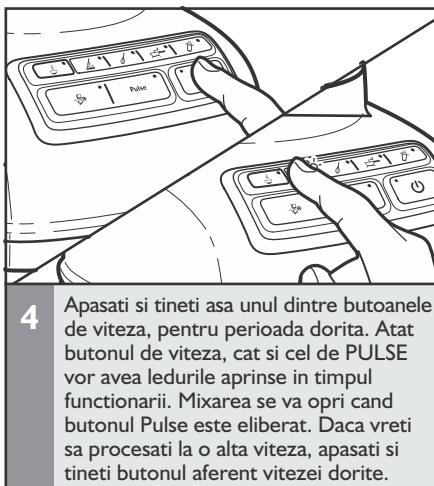
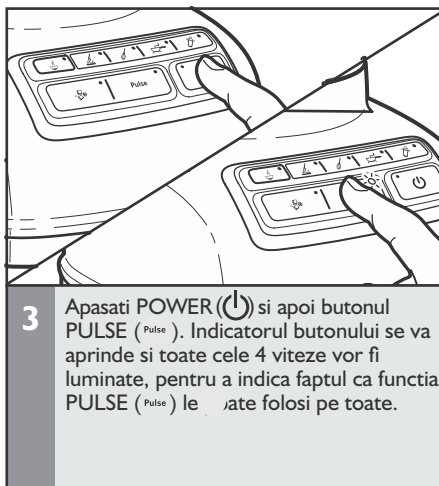
FOLOSIREA BLENDERULUI

Folosirea functiei PULSE

Blenderul ofera si functia PULSE (Pulse), care va permite sa procesati prin pulsatii, la orice viteza.






NOTA: Functia PULSE nu functioneaza cu modurile HOT FOODS (☺) sau CRUSH ICE (☺#).











FOLOSIREA BLENDERULUI

Folosind masura pentru ingrediente si functia de viteza redusa de inceput de procesare






- Masura poate fi folosita pentru a cantari si adauga ingrediente. Scoateti masura si adaugati ingrediente pe vitezele CHOP sau MIX. Cand procesati la viteze mari, avand vasul plin sau continut fierbinte, opriți blenderul si apoi adaugati ingredientele.
 - Functia Soft Start porneste automat blenderul pe o viteza redusa, ca sa aduca ingredientele in lame, apoi incepe sa creasca rapid rotatiile, pana la viteza selectata, pentru a obtine cea mai buna performanta. Functia Soft Start functioneaza numai cand este selectata o viteza si nu merge cu modurile PULSE () sau CRUSH ICE ().
- IMPORTANT:** Daca procesati ingrediente fierbinti sau lichide, aveti grija sa fixati bine capacul si folositi doar functia HOT FOODS ().

Ghidul de control al vitezei

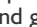
Viteza	Item
 HOT FOODS	Supa Sosuri fierbinti (zeama de carne, sos alb) Bauturi fierbinti
 CHOP (taiere)	Fructe taiate Legume taiate
 MIX (mixare)	Salata cu carne pentru umplutura de sendvisuri Pesto Sosuri Sosuri reci de fructe sau legume Topping picant Topping dulce
 PUREE (piure)	Suc de fructe din fructe congelate Dressing salata Zeamă de carne Aluat de clatite Aluat de vafe Ricotta moale sau branza de vaci
 LIQUIFY (lichefiere)	Terci de ovaz Piure de fructe/Mancare pentru copii Carne facuta piure/Mancare pentru copii Piure de legume/Mancare pentru copii
 LIQUIFY (lichefiere)	Bauturi cu gheata laurt inghetat Bautura de fructe Bautura cu lapte Serbet Gelatina pufoasa pentru placinta/desserturi Prajitura cu branza Mousse
 CRUSH ICE (spart gheata)	Gheata zdrobita Fructe proaspete taiate marunt Legume proaspete taiate marunt Fructe congelate taiate (decongelati putin, pana cand pot fi gaurite cu varful cutitului)
 PULSE	Fructe taiate Legume taiate Salata cu carne, pentru sendvisuri Topping picant Topping dulce


SFATURI PENTRU REZULTATE EXCELENTE


Sfaturi rapide



- Daca faceti bauturi cu gheata, incepeti cu functia CRUSH ICE (), apoi finalizati cu LIQUIFY (), pentru a obtine o textura fina.
- Gheata luata direct din congelator se va sparge mai bine decat cea partial topita.
- Cuburile de gheata mai mici se sparg mai repede decat cele mari.
- Pentru cele mai multe amestecuri, incepeti procesarea pe viteza CHOP (), pentru a combina foarte bine ingredientele. Cresteti la o viteza mai mare, in functie de necesitati.
- Daca doriti, puteti scoate masura din capacul vasului, pentru a putea adauga lichide sau cuburi de gheata, la vitezele CHOP () sau MIX ().
- Opriti blenderul inainte de a introduce ustensile in vas. Folositi o spatula din cauciuc pentru a amesteca ingredientele, numai cand blenderul e oprit. Nu folositi ustensile in vas cand motorul aparatului functioneaza.


Cum sa...


dizolvati gelatina cu aroma: Turnati apa fiarta in vas; adaugati gelatina. Asteptati pana se raceste sub 60°C si procesati la viteza HOT FOODS (), pana cand gelatina se dizolva, in 10-30 secunde. Adaugati si alte ingrediente.



facetii biscuitii, crackers sau paine firimituri: Rupeti biscuitii, prajiturile, crackers sau painea in bucati de aprox. 4 cm diametru. Puneti-le in vas, pe modul PULSE (), puneti capacul si pulsati de cateva ori, cate 3 secunde de fiecare data, pana la rezultatul dorit.


facetii firimituri fine pentru cruste de placinte si prajituri: rupeti prajituri, crackers sau paine in bucati de 4 cm si puneti-le in vas. Pe modul PULSE (), acoperiti si pulsati de cateva ori, pana obtineti consistenta dorita, timp de 20-30 secunde.


taiati frunze si legume: puneti 2 cani (475 ml) de fructe sau legume in vas. Pitcher. Pe PULSE (), puneti capacul si procesati la viteza LIQUIFY (), pulsand cate 2-3 secunde de fiecare data, pana obtineti consistenta dorita.


piure de fructe: puneti 2 cani (475 ml) de fructe din conserva sau preparate in vas. Adaugati 2-4 linguri (30 to 60 ml) de suc de fructe sau apa, pe cana (240 ml) de fructe. Folositi viteza PUREE (), 5-10 secunde.


piure de legume: puneti 2 cani (475 ml) de legume din conserva sau gatite in vas. Adaugati 2-4 linguri (30-60 ml) de zeama, apa sau lapte, pe cana (240 ml) de legume. Folositi viteza PUREE (), 10-20 secunde.



piure de carne: puneti carne gatita, taiata in cubulete in vas. Adaugati 3-4 linguri (45 to 60 ml) de zeama, apa sau lapte pe cana (240 ml) de carne. Acoperiti si procesati pe viteza CHOP () timp de 10 secunde. Opriti blenderul si curatati peretii vasului. Acoperiti si dati pe viteza PUREE (), 10-20 secunde.

scoateti cocoloasele din sosuri: daca sosurile au cocoloase, procesati-le cu blenderul. Puneti-le in vas, acoperiti si procesati la viteza MIX () pana devin omogene, timp de 5-10 secunde.

combinati faina si lichid, pentru ingrosare: Puneti faina si lichidul in vas. Acoperiti si procesati pe MIX () pana se omogenizeaza, timp de 5-10 secunde.

pregatiti sos alb: puneti lapte, faina si sare in vas. Acoperiti si procesati pe MIX () pana se amesteca bine, timp de 5-10 secunde. Turnati sosul in tigaie si continuati sa gatiti preparatul dorit.

pregatiti aluatul de clatite sau vafe: puneti ingredientele in vas. Acoperiti si procesati pe viteza MIX () timp de 10-20 secunde. Opriti blenderul si curatati peretii vasului.

pregatiti smoothies: puneti lichidele si ingredientele inghetate in vas, apoi mai adaugati ingredientele deasupra. Acoperiti si procesati pe CRUSH ICE () 10-15 secunde, apoi pe LIQUIFY (), 10-15 secunde, pana obtineti rezultatul dorit.

SFATURI PENTRU REZULTATE EXCELENTE

pregatiti aluatul de clatite sau vafe:

puneti ingredientele in vas. Acoperiti si procesati pe viteza MIX (🌀) timp de 10-20 secunde. Opritei blenderul si curatati peretii vasului.

procesati branza: taiati branza foarte rece in cuburi de 1,5 cm. Puneti aprox 1/2 cana (120 ml) de branza in vas. Acoperiti si procesati pe LIQUEFY (🌀) timp de 5-10 secunde.

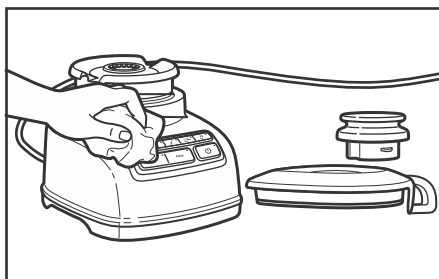
Branzeturile mai tari, cum este Parmesanul, trebuie aduse la temperatura camerei, apoi procesate pe LIQUEFY (🌀) timp de 10-15 secunde.

CURATARE SI INTRETINERE

Curatarea blenderului

Vasul blenderului poate fi curatat atat pe baza, cat si scos din aceasta.

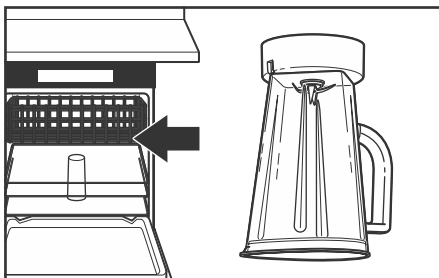
- Curatati blenderul dupa fiecare utilizare.
- Nu introduceti in apa baza sau cablul blenderului.
- Nu folositi detergenti sau bureti abrazivi.



1 **Daca vreti sa curatati baza, cablul, capacul si masura de ingrediente:** Scoateti din priza blenderul. Stergeti-l cu o laveta umezita, apoi cu o laveta uscata si moale.



2 **Daca vreti sa curatati vasul asezat in baza:** turnati apa calda pana la jumatatea vasului si adaugati 1-2 picaturi de detergent de vase. Fixati capacul pe vas si apoi asezati vasul pe baza, apasati viteza STIR si lasati blenderul sa mearga timp de 5-10 secunde. Scoateti vasul din baza si clatiti-l bine cu apa calda.



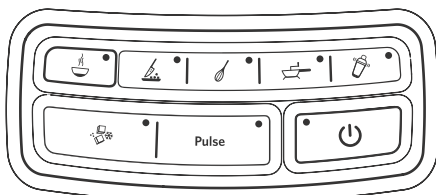
3 **Daca vreti sa curatati vasul separat:** spalati vasul in masina de spalat vase, asezandu-l cu deschizatura in jos. Puteti sa il spalati si manual.

IMPORTANT: Pentru cele mai bune rezultate, spalati manual capacul si masura de ingrediente.

PROBLEME DE FUNCTIONARE

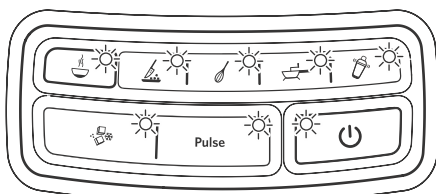
IMPORTANT: Blenderul nu va functiona decat daca apasati intai butonul POWER (⏻).

Blenderul nu functioneaza cand selectati o functie



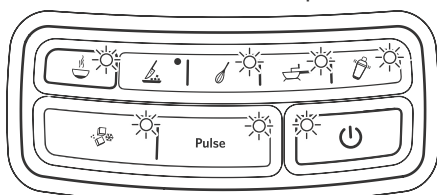
Nu sunt aprinse ledurile.

Verificati daca blenderul este conectat la o priza cu impamantare. Daca da, apasati POWER (⏻), apoi scoateti din priza. Reconectati blenderul la aceeași priza și apasati POWER (⏻). Dacă blenderul nu merge, verificati siguranta electrica și asigurati-va ca circuitul electric este inchis.



Toate ledurile lumineaza intermitent in acelasi timp.

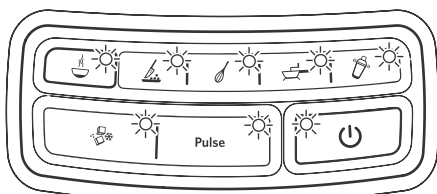
Daca blenderul este conectat la priza, dar nu merge cand apasati butonul POWER (⏻) și toate ledurile sunt aprinse, este posibil ca motorul să fie blocat. Apasati POWER (⏻) apoi scoateti blenderul din priza. Reconectati-l, apoi apasati POWER (⏻) și selectati viteza dorita.



Un led lumineaza intermitent.

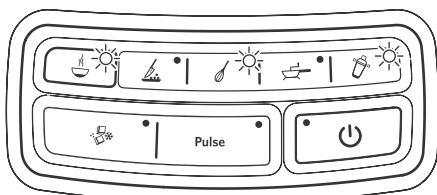
Daca blenderul este conectat la priza, dar nu porneste și unul dintre leduri lumineaza alternativ, este posibil ca blenderul să aiba un buton blocat. Apasati POWER (⏻) ca să opriți blenderul; scoateti-l din priza. Reconectati blenderul la priza și apasati POWER (⏻) ca să porniti aparatul și să il deblocati.

Blenderul se opreste in timpul functionarii



Toate ledurile lumineaza intermitent in acelasi timp.

Este posibil ca blenderul să fie prea plin. Dacă este umplut prea mult cu ingrediente greu de procesat, aparatul se va opri automat, pentru a evita defectarea motorului. Apasati POWER (⏻) ca să resetati blenderul și scoateti-l din priza. Scoateti vasul din baza și impartiti compozitia in portii mai mici. Adaugarea de lichid in vas va contribui la o procesare mai usoara a blenderului.



Toate ledurile lumineaza alternativ.

Blenderul poate fi blocat. Dacă este așa, aparatul se va opri automat, pentru a evita defectarea motorului. Apasati POWER (⏻) ca să resetati blenderul și scoateti-l din priza. Scoateti vasul din baza și cu o spatula, eliberati lamele blenderului de toate ingredientele lipite.

Daca pasii mentionati mai sus nu va ajuta sa rezolvati problema de functionare a blenderului, contactati un service autorizat.

GARANTIE SI SERVICE

Garantia blenderului Diamond

Durata garantiei:	KitchenAid va despagubi:	KitchenAid nu va despagubi:
Modelul 5KSB1585: 2 ANI de la data achizitiei.	Inlocuirea partilor si reparatiile pentru a corecta defecte ale materialelor si/sau de fabricatie. Service-ul trebuie realizat de catre un centru de reparatii autorizat de catre KitchenAid.	A. Defectiunile cauzate in urma folosirii in alte scopuri decat cele casnice, precizate in instructiunile de folosire. B. Defectiuni cauzate de accidente, utilizare necorespunzatoare sau excesiva, instalare/operare care nu respecta standardele legislatiei in vigoare.

KITCHENAID NU ISI ASUMA RESPONSABILITATEA PENTRU DEFECTIUNILE INDIRECTE.

Customer service

KITCHENSHOP SRL

Adresa: Bld. Lacul Tei, nr. 1-3, cladirea ISPE, etaj 5, cod postal 0203171, Sector 2, Bucuresti

Telefon: 021.332.66.16, 0372.791.576, 0771.402.253, 0771.402.263

E-mail: office@pentrugatit.ro

Website: www.pentrugatit.ro