

INNHOILDSFORTEGNELSE

SIKKERHET

Viktige forholdsregler	150
Krav til strømforsyning	152
Kassering av elektrisk utstyr	152

DELER OG FUNKSJONER..... 153

MONTERE BLENDEREN

Klargjøre blenderen til bruk	154
------------------------------------	-----

BETJENING

Bruk av blenderen	155
Bruke funksjonen Varm mat	156
Bruke funksjonen Knusing av is	157
Bruke funksjonen Puls	158
Bruke blenderens ingrediensbeger, og blenderfunksjonen Soft Start	159
Anbefalte hastigheter	159

TIPS FOR GODE RESULTATER

Hurtig-tips	160
Hvordan... ..	160

VEDLIKEHOLD OG RENGJØRING

Rengjøre blenderen	161
--------------------------	-----

FEILSØKING..... 162

GARANTI OG SERVICE..... 163

Din og andres sikkerhet er svært viktig.

Vi har satt inn en rekke sikkerhetsanvisninger i denne bruksanvisningen og på utstyret. Les alltid sikkerhetsanvisningene og følg dem nøye.



Dette er varselsymbolet.

Dette symbolet gjør deg oppmerksom på mulige farer som kan ta livet av eller skade deg eller andre.

Alle sikkerhetsanvisninger følger etter varselsymbolet og ordet "FARE" eller "ADVARSEL". Disse ordene betyr:

 **FARE**

Du kan dø eller bli alvorlig skadet hvis du ikke umiddelbart følger anvisningene.

 **ADVARSEL**

Du kan dø eller bli alvorlig skadet hvis du ikke følger anvisningene.

Alle sikkerhetsanvisninger angir hvilken potensiell fare det gjelder, hvordan du reduserer risikoen for skade, og hva som kan skje hvis du ikke følger instruksjonene.

VIKTIGE FORHOLDSREGLER

Grunnleggende forholdsregler skal alltid etterfølges ved bruk av elektriske apparater, inkludert følgende:

1. Les gjennom alle instruksjoner.
2. For å beskytte mot risikoen for elektrisk støt, må ikke blenderen senkes i vann eller annen væske.
3. Dette apparatet kan brukes av barn fra 8 år og eldre og personer med reduserte fysiske, sensoriske eller mentale evner eller uten erfaring og kunnskap under tilsyn eller hvis de har fått veiledning i å bruke apparatet på en trygg måte og forstår farene som er involvert. Barn skal ikke leke med apparatet. Rengjøring og brukervedlikehold skal ikke gjøres av barn uten veiledning.
4. Trekk ut kontakten når apparatet ikke er i bruk, før deler monteres eller demonteres og før rengjøring.
5. Unngå direkte berøring med bevegelige deler.
6. Blenderen må ikke brukes hvis ledningen eller støpslet er defekt, hvis den mistes i gulvet eller skades på annen måte. Returner apparatet til nærmeste autoriserte servicesenter for feilsøking, reparasjon eller elektrisk eller mekanisk justering.

7. Må ikke brukes utendørs.
8. Ikke la ledningen henge over kanten på bord eller benk.
9. Ha ikke fingre og kjøkkenredskap nede i blenderen når den er i gang, da dette kan forårsake alvorlig personskade og/eller føre til at blenderen ødelegges. Det kan brukes en skraper, men kun når blenderen ikke er i gang.
10. Kniven er skarp. Vær forsiktig når du håndterer skarpe kniver, tømmer beholderen og under rengjøring.
11. Lokket skal alltid være på når blenderen brukes.
12. Hvis det brukes tilbehør som ikke er anbefalt av KitchenAid, kan det føre til risiko for personskade.
13. Påse at blenderens lokk sitter godt på plass under bruk, og at funksjonen for Varm mat kun brukes ved blanding av varme matvarer. Vær forsiktig hvis varm væske blandes i kolben, da den kan sprute ut av blenderen på grunn av plutselig dampdannelse.
14. Et blinkende lys angir at apparatet er klart til bruk. Unngå enhver kontakt med bladene eller bevegelige deler.
15. **Dette produktet er kun beregnet til husholdningsbruk.**

TA VARE PÅ DENNE BRUKSANVISNINGEN

Krav til strømforsyning

ADVARSEL



Fare for elektrisk støt

Koble til jordet kontakt.

Jordingsspydet må ikke fjernes.

Ikke bruk adapter.

Ikke bruk skjøteledning.

Hvis dette ikke gjøres kan det føre til død, brann eller elektrisk støt.

Watt: 550 watt

Spennig: 220-240 volt


Frekvens: 50/60 hertz

MERK: Hvis støpselet ikke passer i stikkontakten, må du ta kontakt med en faglært elektriker. Støpselet må ikke på noen måte forandres. Ikke bruk dobbeltkontakt.

Ikke bruk skjøteledning. Hvis strømledningen er for kort, bør du kontakte en godkjent elektriker eller servicetekniker for å installere en stikkontakt i nærheten av apparatet.

Kassering av elektrisk utstyr

Kassering av innpakningsmaterialet


Innpakningsmaterialet er 100 % resirkulerbar og er merket med resirkulerings-symbolet . De forskjellige delene av innpakningen må derfor kasseres på en ansvarlig måte og i henhold til lokale forskrifter for avfallsdeponering.

Kassering av produktet

- Dette apparatet er merket i samsvar med EUdirektiv 2012/19/EU om kassering av elektrisk og elektronisk utstyr (Waste Electrical and Electronic Equipment - WEEE).

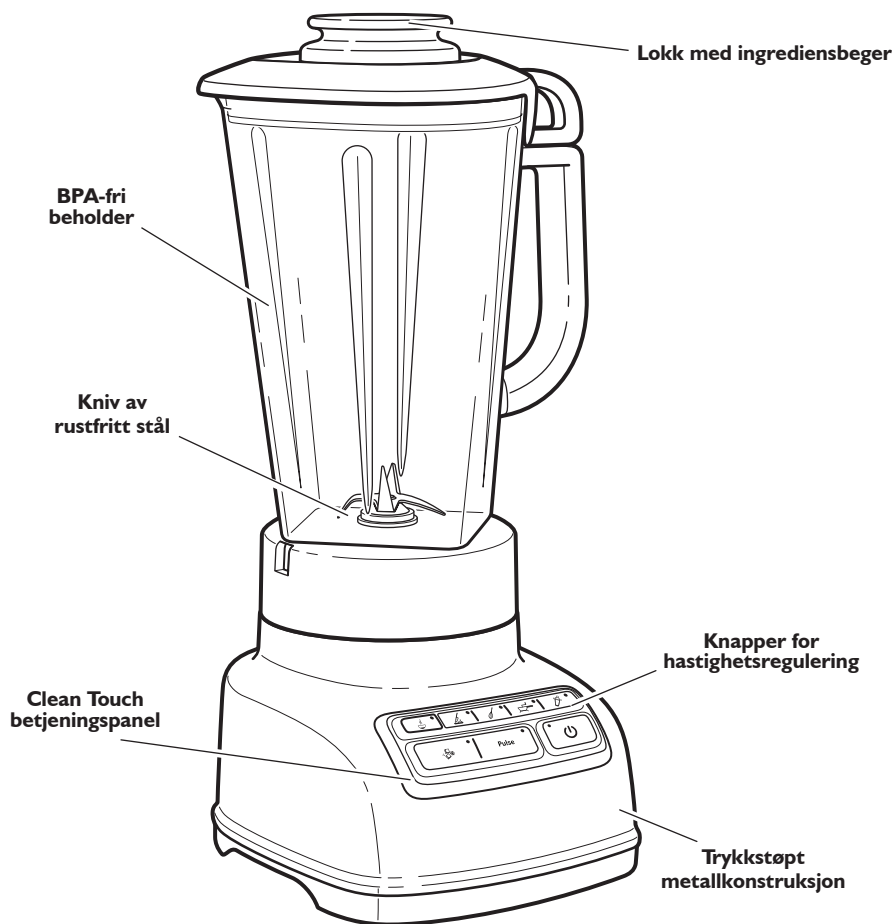
- Ved å sikre at dette produktet blir avhendet på riktig måte, vil du bidra til å forhindre mulige negative konsekvenser for miljø og helse som ellers kunne forårsakes av uohensiktsmessig avfallshåndtering av dette produktet.



- Symbolet  på produktet eller på den vedlagte dokumentasjonen indikerer at det ikke skal behandles som husholdningsavfall, men tas med til en egnet innsamlingsstasjon for resirkulering av elektrisk og elektronisk utstyr.

For nærmere informasjon om håndtering, kassering og resirkulering av dette produktet, kontakt kommunen, renovasjonsvesenet eller forretningen der du anskaffet det.

DELER OG FUNKSJONER

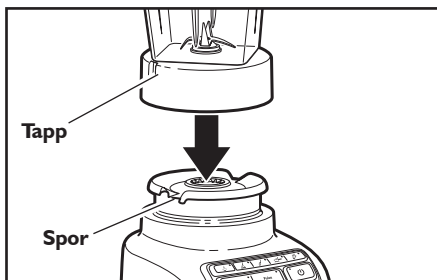


MONTERE BLENDEREN

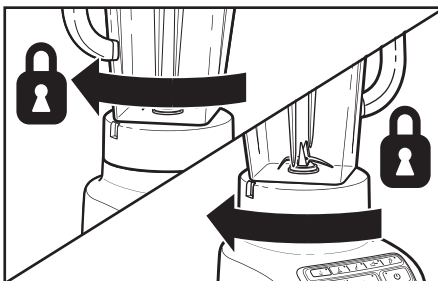
Klargjøre blenderen til bruk

Før førstegangsbruk

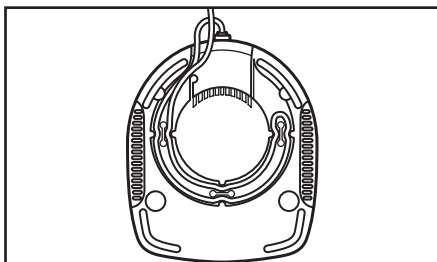
Før du bruker blenderen for første gang, tørk av motordelen med en varm, fuktig klut. Tørk deretter av med en fuktig klut. Tørk med en myk klut. Vask beholderen, lokket og ingrediensbegeret i varmt såpevann (se delen "Vedlikehold og rengjøring"). Skyll av delene og tørk med en myk klut.



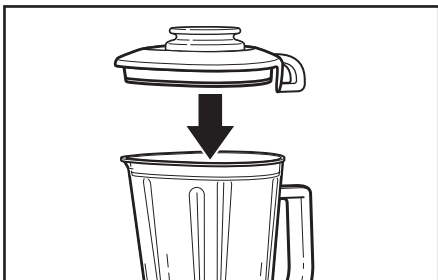
1 Tilpass tappene på beholderen til sporene på motordelen. Beholderhåndtaket kan være på høyre eller venstre side av motordelen.



2 Roter beholderen med klokken, omtrent 1/8 dreining inntil beholderen klikker på plass.



3 Juster lengden på strømledningen til blenderen.



4 Fest lokket godt på beholderen og påse at håndtaket på lokket er tilpasset til håndtaket på beholderen, som vist.

MERK: Når beholderen er ordentlig plassert, står den fast på motordelen. Hvis ikke, gjentar du trinn 1 og 2.

⚠ ADVARSEL



Fare for elektrisk støt

Koble til jordet kontakt.

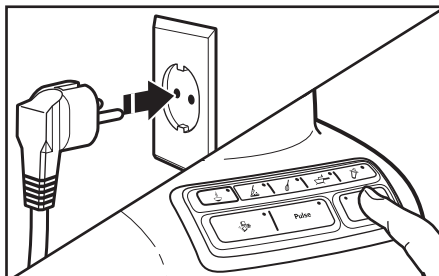
Jordingsspydet må ikke fjernes.

Ikke bruk adapter.

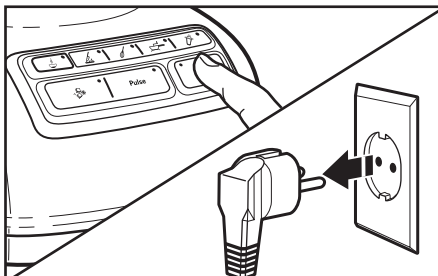
Ikke bruk skjoteledning.

Hvis dette ikke gjøres kan det føre til død, brann eller elektrisk støt.

MONTERE BLENDEREN



- 5** Før du bruker blenderen, må du sette inn støpselet i en jordet stikkontakt og trykke på POWER (⏻). Strømindikatorlampen blinker når den er klar.



- 6** Før du tar beholderen av motordelen, må du alltid trykke på POWER (⏻) for å stanse de blinkende lysene og trekke ut strømledningen.

BETJENING

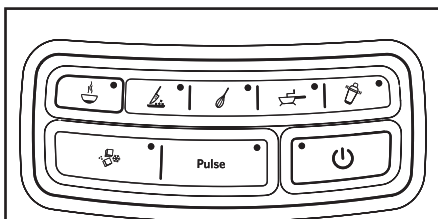
Bruk av blenderen

Før bruk

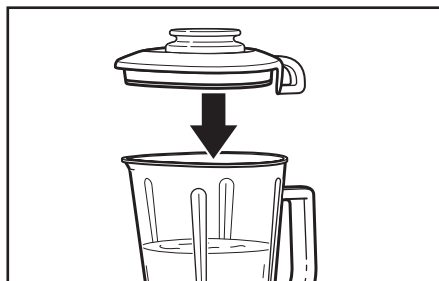
Når blenderens strømindikatorlampe eller PULS-modusindikatorlampen er tent:

- Må det ikke gjøres forsøk på å stanse kniven.
- Må ikke lokket tas av.

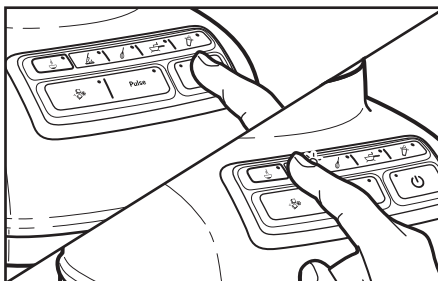
Før blenderen brukes, pass på at beholderen er ordentlig låst til motordelen.



Blenderen har fire hastigheter: HAKKE (⚡), BLANDE (🌀), PURERING (🌀), og VÆSKE (🌀). Den har også tre spesialfunksjoner: modusene VARM MAT (🔥) og KNUSING AV IS (🧊) og PULS (Pulse).

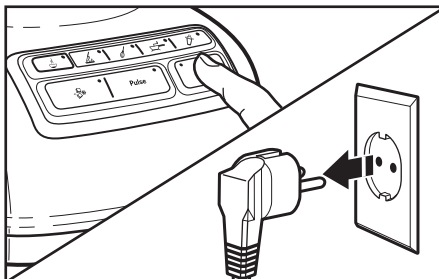


- 1** Legg ingrediensene i beholderen og fest lokket godt rundt hele åpningen av beholderen.



- 2** Trykk på POWER (⏻). Strømindikatorlampen blinker når den er klar. Trykk deretter på ønsket hastighetsknapp for kontinuerlig bruk ved denne hastigheten. Den hvite indikatorlampen ved valgt hastighet vil fortsette å lyse. Du kan forandre innstillinger uten å slå av apparatet ved å trykke på en ny hastighetsknapp.

BETJENING

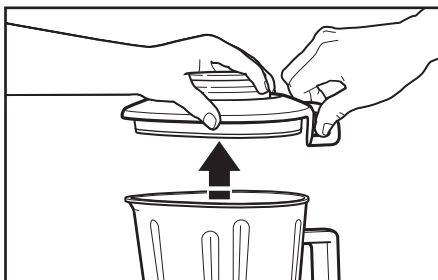


- 3 Når du er ferdig, trykk på POWER (⏻) for å stoppe blenderen, og trykk deretter på POWER (⏻) en gang til for å slå den av. Trekk ut kontakten til blenderen før du fjerner beholderen.

MERK: Blenderen fungerer bare når du trykker på POWER-knappen (⏻) (strøm-LED blinker) før du velger ønsket hastighet.



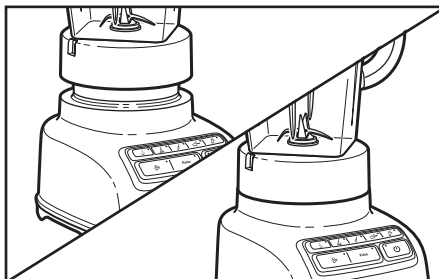
- 4 Når du skal fjerne lokket, bruker du først ringen på baksiden av lokket for å løfte lokket og bryte forseglingen.



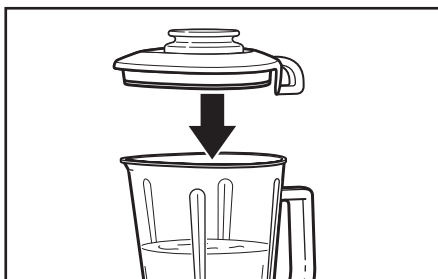
- 5 Deretter løfter du lokket fra siden for å ta det helt av beholderen.

Bruke funksjonen Varm mat

VIKTIG: Hvis du blander varm mat eller væske – **slik som supper eller sauser** – må du påse at lokket sitter godt på plass og at du kun bruker funksjonen VARM MAT (🔥).

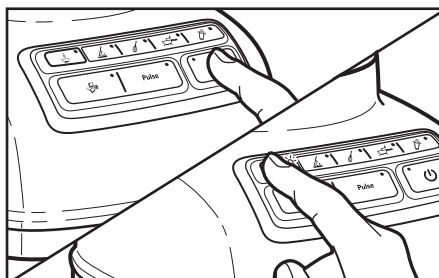


- 1 Før blenderen brukes, pass på at beholderen sitter ordentlig på plass på motordelen.

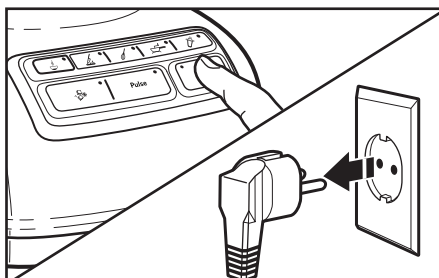


- 2 Legg ingrediensene i beholderen. Fest lokket godt på beholderen og påse at håndtaket på lokket er tilpasset til håndtaket på beholderen, som vist.

BETJENING



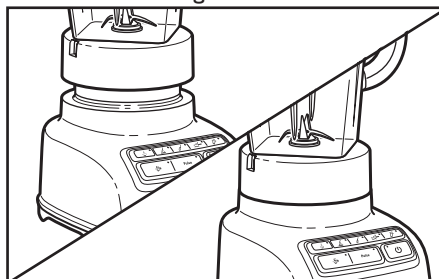
- 3** Trykk på POWER (⏻), og trykk deretter på VARM MAT-knappen (🔥). Indikatorlampen over Varm mat-knappen blir tent. Funksjonen Varm mat starter i en lav hastighet og arbeider seg langsomt opp til høyere hastigheter over 90 sekunder for å unngå sprut av varme væsker.



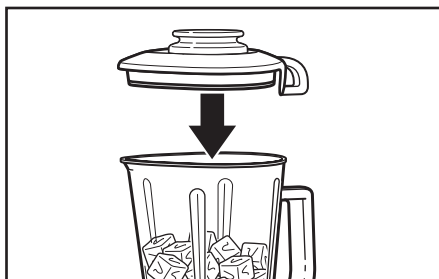
- 4** Når funksjonen Varm mat er fullført, stopper blenderen. Trykk på POWER-knappen (⏻) for å slå den av. Trekk ut kontakten til blenderen før du fjerner beholderen.

Bruke funksjonen Knusing av is

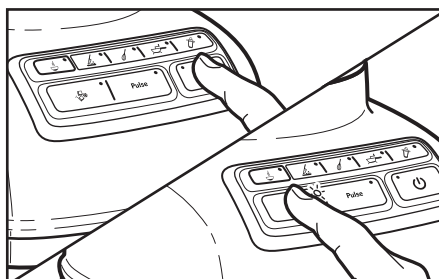
Blenderen har en funksjon for KNUSING AV IS (🧊). Når denne velges, pulserer blenderen automatisk i 30 sekunders intervaller ved optimal hastighet for knusing av is eller andre ingredienser.



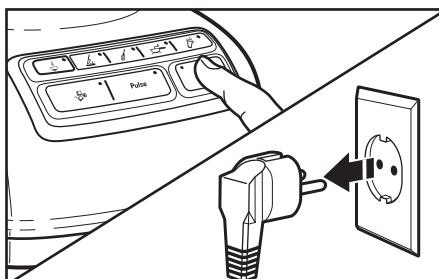
- 1** Før blenderen brukes, pass på at beholderen sitter ordentlig på plass på motordelen.



- 2** Legg ingrediensene i beholderen og sett lokket godt på plass. Bruk opptil 1/2 brett med isbiter.



- 3** Trykk på POWER (⏻), og deretter på KNUSING AV IS (🧊). Funksjonen KNUSING AV IS er en tidsstyrt funksjon.

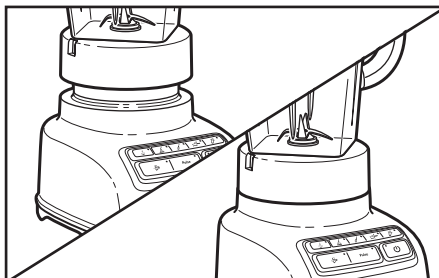


- 4** Når den tidsstyrte funksjonen er fullført, stopper blenderen. Trykk på POWER (⏻) for å slå den av. Trekk ut kontakten til blenderen før du fjerner beholderen.

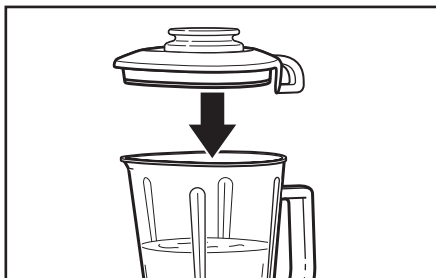
TIPS: Knus opptil 1/2 standard isbit Brett eller 6 til 7 standard isbiter om gangen. Det kan være nyttig å røre med slikkepott bare når blenderen står på av. Funksjonen KNUSING AV IS (🧊) er optimalt til å knuse og hakke is uten å tilføre flytende ingredienser.

Bruke funksjonen Puls

Blenderen har en PULS-funksjon (Pulse) som kan brukes ved alle hastigheter.

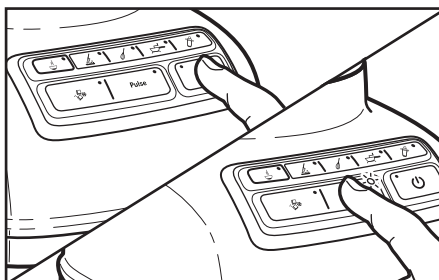


- 1 Før blenderen brukes, pass på at beholderen sitter ordentlig på plass på motordelen.

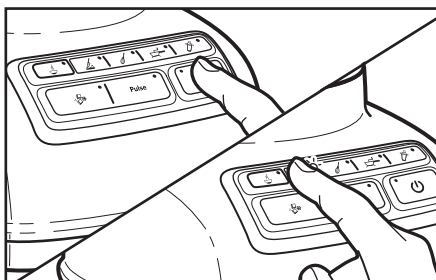


- 2 Legg ingrediensene i beholderen og sett lokket godt på plass.

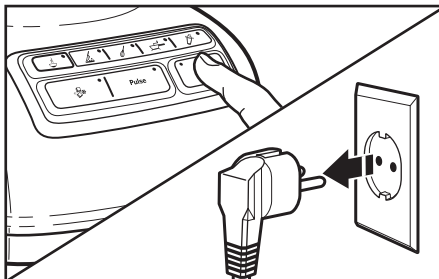
MERK: PULS-modus virker ikke sammen med modusene VARM MAT (☺) eller KNUSING AV IS (☹).



- 3 Trykk på POWER (⏻), og deretter på PULS (Pulse). Indikatorlampene over Puls-knappen og alle fire hastigheter blinker for å indikere at alle fire hastigheter er i PULS-modus (Pulse).



- 4 Trykk på hastighetsknappen og hold den inne så lenge du ønsker. Både hastighetsknappen og PULS-modusindikatoren forblir tent ved pulsering. Blandingen stopper når du slipper Puls-knappen, og Puls-indikatoren fortsetter å blinke. Hvis du vil pulsere på nytt med en annen hastighet, holder du inne knappen med ønsket hastighet.










- 5 Når du er ferdig, trykk på POWER (⏻) for å slå den av. Trekk ut kontakten til blenderen før du fjerner beholderen.

Bruke blenderens ingrediensbeger, og blenderfunksjonen Soft Start

- Blenderens ingrediensbeger kan brukes til å måle opp og tilsette ingredienser. Ta av begeret og tilsett ingrediensene ved hastighetene HAKKE eller BLANDE. Ved høyere hastigheter med full beholder eller med varmt innhold, bør du stoppe blenderen og deretter tilsette ingrediensene.
 - Med blenderfunksjonen Soft Start starter blenderen automatisk ved lavere hastighet slik at ingrediensene trekkes inn i kniven. Deretter økes hastigheten raskt til ønsket hastighet for å få optimal ytelse. Blenderfunksjonen Soft Start virker kun når det velges hastighet, og virker ikke sammen med funksjonene PULS-modus (Pulse) eller KNUSING AV IS (Ice).
- VIKTIG:** Hvis du blander varm mat eller væske, må du påse at lokket sitter godt på plass og at du kun bruker funksjonen VARM MAT (☹).

Anbefalte hastigheter

Hastighet	Type			
 VARM MAT	Suppe Varme sauser (sj, hvit saus) Varme drikker			
 HAKKE	Hakket frukt Hakkede grønnsaker	Kjøttsalat til sandwichyll	Pesto Dipp Kald frukt- eller grønnsakssaus	Krydret strøkvaving Søt strøkvaving
 BLANDE	Fruktjuice fra dypfrost konsentrat Salatdressing	Skysaus	Pannekakerøre Vaffeløre	Bløt ricotta eller cottage cheese
 PURERING	Havregryn	Purert frukt/babymos Purert kjøtt/babymos Purerte grønnsaker/babymos		
 VÆSKE	Blendet drink med is Dypfrost yoghurt drikk Fruktbasert drikk (tynn) Milkshake Sorbet	Luftig gelatin til kaker/ desserter Ostekake Mousse	Reven hard ost	
 KNUSING AV IS	Knust is	Finhakket fersk frukt Finhakkede, ferske grønnsaker	Dypfrost, hakket frukt (tin den litt til du kan stikke en knivspiss i den)	
 PULSTAST	Hakket frukt Hakkede grønnsaker	Kjøttsalat til sandwichyll	Krydret strøkvaving Søt strøkvaving	

Hurtig-tips

- Hvis du lager drikkevarer med is, starter du med KNUSING AV IS (☞), og avslutter med VÆSKE (☞) for å få en jevnere struktur.
- Is rett fra fryseboksen er lettere å knuse enn delvis smeltet is til "snø".
- Mindre isbiter hakkes eller knuses fortere enn store biter.
- For blandinger med mange ingredienser, start blendeprosessen med HAKKE (☞) for å blande ingrediensene grundig. Øk deretter til en høyere hastighet ved behov.
- Om ønskelig fjerner du ingrediens- begeret i midten på beholderen for å ha i væske eller isterninger når blenderen opererer ved hastigheten HAKKE (☞) eller BLANDE (☞).
- Stopp blenderen før du bruker redskaper i beholderen. Slikkepott av gummi til å blande ingrediensene må kun brukes når blenderen er av. Bruk ikke noe redskap, inklusive slikkepott, i beholderen når motoren er i gang.

Hvordan...

Oppløse smakstilsatt gelatin: Hell kokende vann i beholderen, ha i gelatin. Bland på VARM MAT (☞) til gelatinen er oppløst, ca. 10 til 30 sekunder. Ha i de andre ingrediensene.

Lag kaker, kjeks eller brødsmler:

Bryt kaker, kjeks eller brød i biter på ca. 4 cm i diameter. Ha dem i beholderen. I PULSMODUS (Pulse) setter du på lokket og pulserer noen ganger, rundt 3 sekunder hver gang, til ønsket konsistens er oppnådd.

Lag finere smuler til pai- eller dessert-

skorper: Bryt kaker, kjeks eller brød i biter på ca. 4 cm i diameter og legg dem i kolben. I PULSMODUS (Pulse) setter du på lokket og pulserer noen ganger til ønsket konsistens er oppnådd, ca. 20 til 30 sekunder.

Hakk frukt og grønnsaker:

Ha 475 ml frukt- eller grønnsakbiter i beholderen. I PULS-modus (Pulse), dekker du til og blander ved hastigheten VÆSKE (☞) og kjører noen ganger ca. 2 til 3 sekunder om gangen til ønsket konsistens er oppnådd.

Purere frukt:

Ha 475 ml hermetisk eller kokt frukt i beholderen. Ha i 30 til 60 ml fruktjuice eller vann per 240 ml. frukt. Sett på lokket og blend ved hastigheten PURERING (☞) i ca. 5 til 10 sekunder.

Purere grønnsaker: Ha 475 ml hermetiske eller kokte grønnsaker i beholderen. Ha i 3-4 ss buljong, vann eller melk pr. 240 ml. grønnsaker. Sett på lokket og blend ved hastigheten PURERING (☞) i ca. 10 til 20 sekunder.

Purere kjøtt: Ha kokt, mørt kjøtt skåret i terninger i beholderen. Ha i 3-4 ss buljong, vann eller melk pr. 240 ml. kjøtt. Sett på lokket og blend på HAKKE (☞) i 10 sekunder. Slå av blenderen og skrap av sidene på beholderen. Sett på lokket og blend ved hastigheten PURERING (☞) i ca. 10 til 20 sekunder til.

Fjerne klumper i saus: Hvis det blir klumper i sausen eller sjenen, hell den i beholderen. Sett på lokket og blend ved hastigheten BLANDE (☞) i ca. 5 til 10 sekunder til den blir jevn.

Blande mel og væske til jevning: Ha mel og væske i beholderen. Sett på lokket og blend ved hastigheten BLANDE (☞) i ca. 5 til 10 sekunder til den blir jevn.

Lage hvit saus: Ha melk og mel og om ønskelig, salt i beholderen. Sett på lokket og blend ved hastigheten BLANDE (☞) i ca. 5 til 10 sekunder til den blir godt blandet. Hell i kasserolle og kok opp på vanlig måte.

Lage smoothies: Plasser væsker og frosne ingredienser i beholderen først, og tilfør deretter andre ingredienser. Sett på lokket og bland på KNUSING AV IS (☞) i 10 til 15 sekunder, deretter VÆSKE (☞) i 10 til 15 sekunder etter behov.

TIPS FOR GODE RESULTATER

Lage pannecake- eller vaffelrøre av ferdigblanding: Ha blandingen og andre ingredienser i beholderen. Sett lokket på og blend ved hastigheten **BLANDE** (☞) til ingrediensene er godt blandet, ca. 10-20 sekunder. Slå av blenderen og skrap av sidene på beholderen etter behov.

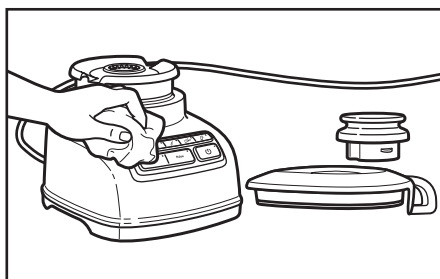
Rive ost: Skjær svært kald ost i terninger på 1,5 cm. Ha inntil 120 ml ost i beholderen. Sett på lokket og blend ved hastigheten **VÆSKE** (☞) i ca. 5 til 10 sekunder. Harde oster som f.eks. parmesanost, brukes ved romtemperatur. Deretter blending ved hastigheten **VÆSKE** (☞) i 10 til 15 sekunder.

VEDLIKEHOLD OG RENGJØRING

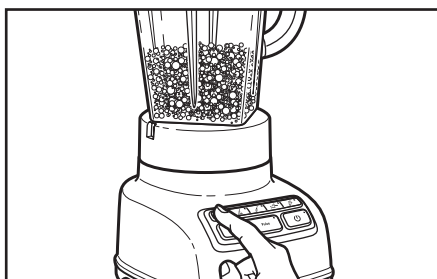
Rengjøre blenderen

Du kan enkelt rengjøre blenderbeholderen mens den fremdeles er koblet til motordelen, eller når den er tatt av.

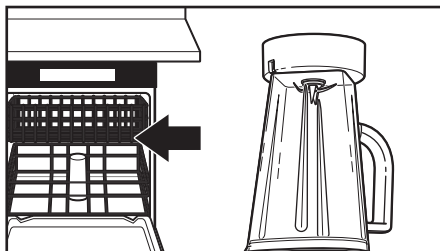
- Rengjør blenderen grundig etter bruk.
- Blenderens motordel eller ledning må ikke dyppes i vann.
- Ikke bruk slipemidler eller skuresvamper.



1 For å rengjøre motordelen, betjeningspanel, ledningen, lokket og ingrediensbegetet: Trekk ut kontakten før rengjøring. Tørk over med en varm, fuktig klut, rengjør med en fuktig klut og tørk med en myk klut.



2 For å rengjøre beholderen mens den er festet til motordelen: Når beholderen er tatt av motordelen, fyll halvveis med lunkent (ikke varmt) vann og tilsett 1 eller 2 dråper oppvaskmiddel. Sett lokket på beholderen, fest beholderen til motordelen, trykk på hastighetsinnstillingen **HAKKE** og kjøør blenderen i 5 til 10 sekunder. Ta av beholderen og skyll den i lunkent vann.

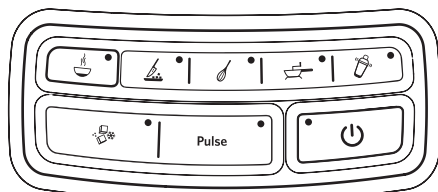


3 For å rengjøre beholderen for seg: Vask beholderen opp ned i en oppvaskmaskin. Eller den kan vaskes for hånd med såpevann, skylles og tørkes.

VIKTIG: Vask lokket og ingrediensbegetet for hånd for best resultat.

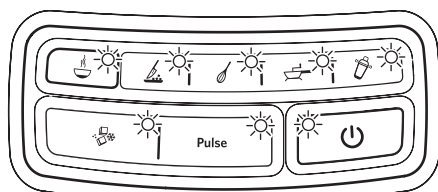
VIKTIG: Blenderen fungerer ikke i noen hastighet med mindre du trykker på POWER-knappen (⏻) først.

Blenderen virker ikke når det velges en innstilling



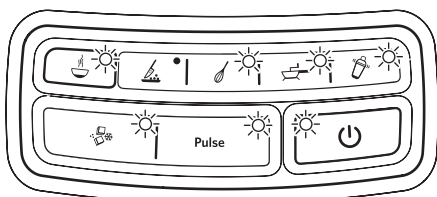
Ingen indikatorlamper lyser.

Sjekk om blenderen er koblet til et jordet strømuttak. Hvis den er det, trykk på POWER (⏻) og trekk deretter ut kontakten til blenderen. Koble til igjen i samme uttak, og trykk på POWER (⏻). Hvis blenderen fortsatt ikke virker, sjekk sikringen eller bryteren på den elektriske kretsen blenderen er koblet til og pass på.



Alle indikatorlamper blinker samtidig.

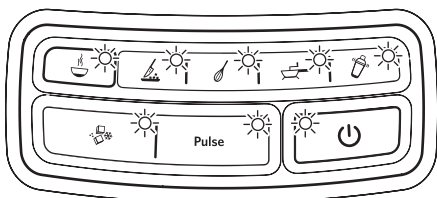
Hvis kontakten til blenderen er satt inn, men ingenting skjer når du trykker på POWER (⏻) og alle indikatorlampene blinker, kan det hende at motorrotoren er låst. Trykk på POWER (⏻) og trekk deretter ut kontakten til blenderen. Sett i kontakten igjen. Trykk deretter på POWER (⏻) og velg ønsket hastighet.



Én indikatorlampe blinker vekselvis.

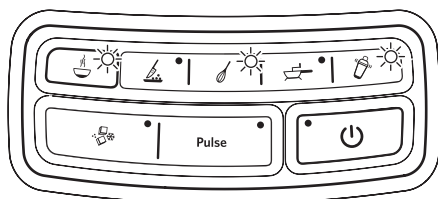
Hvis kontakten til blenderen er satt inn, men den ikke starter og én lampe blinker vekselvis i forhold til alle de andre indikatorlampene, kan det hende at blenderen har en fastkjørt kile. Trykk på POWER (⏻) for å slå av blenderen, og trekk deretter ut kontakten. Sett i kontakten igjen og trykk på POWER (⏻) for å slå blenderen på igjen og tilbakestille den fastkjørte kilen.

Blenderen slutter å virke under blanding



Alle indikatorlamper blinker samtidig.

Blenderen kan være overbelastet. Hvis blenderen blir overbelastet ved blanding av tunge ingredienser, vil den automatisk slå av for å forhindre at motoren skades. Trykk på POWER (⏻) for å nullstille blenderen, og trekk ut kontakten. Fjern beholderen fra motordelen og del innholdet opp i små mengder. Tilsetting av væske i beholderen kan også redusere belastningen på blenderen.



Alle indikatorlampene blinker vekselvis.

Hvis problemet ikke kan løses med trinnene i denne delen, kontakt et autorisert servicesenter (se delen "Garanti og service").

Blenderen kan ha kjørt seg fast. Hvis blenderen har kjørt seg fast, vil den stoppe for å forhindre at motoren skades. Trykk på POWER (⏻) for å nullstille blenderen, og trekk ut kontakten. Fjern beholderen fra motordelen og frigjør knivene med en skrape ved å bryte opp eller fjerne innholdet nederst i beholderen.

GARANTI OG SERVICE

Garanti for blenderen KitchenAid

Garantiens lengde:	KitchenAid betaler for:	KitchenAid betaler ikke for:
Europa, Midtøsten og Afrika: For Modell 5KSB1585: To års full garanti fra kjøpsdato.	Reservedeler og reparasjonsarbeidskostnader for å korrigere defekter i materialer eller utførelse. Servicen må utføres av et serviceverksted som er autorisert av KitchenAid.	A. Reparasjoner når blenderen blir brukt til annet enn vanlig matlaging. B. Skade som er resultat av uhell, endringer, feil bruk, mislighet eller installasjon/drift som ikke er i overensstemmelse med lokale elektrisitetsforskrifter.

KITCHENAID PÅTAR SEG IKKE ANSVAR FOR INDIREKTE SKADE.

Servicesentre

All service bør utføres lokalt av et servicesenter som er autorisert av KitchenAid. Kontakt forhandleren som du kjøpte maskinen fra for å få navnet på ditt nærmeste servicesenter som er autorisert av KitchenAid.

ServiceCompaniet AS:

Gladengveien 8
0661 Oslo
NORWAY

Tlf: +47 2389 7266
Fax: +47 2268 5400

Contact person: John K. Skaar
info@servicecompaniet.no

Kundeservice

Norsk Importør:

HOWARD AS:
Hansteensgate 12
0253 OSLO
Tel: 23 08 41 30

Hvis du vil ha mer informasjon, kan du besøke nettstedet vårt på:
www.KitchenAid.eu