



# KitchenAid

## Stand Mixer 5K45 Series, 5KSM45 - 5KSM200 Series



<b>EN</b>	Use and Care manual	2	<b>FI</b>	Käyttö- ja huolto-opas	122
<b>DE</b>	Gebrauchs- und Pflegeanleitung	14	<b>DA</b>	Vejledning til anvendelse og vedligehold	132
<b>FR</b>	Manuel d'utilisation et d'entretien	27	<b>IS</b>	Notenda & Meðhöndlunar handbók	143
<b>IT</b>	Manuale d'uso e manutenzione	41	<b>RU</b>	Руководство по эксплуатации и уходу	153
<b>NL</b>	Gebruiks- en onderhoudshandleiding	53	<b>PL</b>	Instrukcja obsługi i konserwacji	167
<b>ES</b>	Manual de uso y cuidado	65	<b>CS</b>	Návod k použití a údržbě	178
<b>PT</b>	Manual de utilização e manutenção	77	<b>TR</b>	Kullanım ve Bakım kılavuzu	188
<b>EL</b>	Εγχειρίδιο Χρήσης και Φροντίδας	89	<b>UA</b>	Посібник із використання й догляду	198
<b>SV</b>	Handbok för skötsel och användning	101	<b>AR</b>	دليل الاستخدام والعناية	1
<b>NO</b>	Håndbok for bruk og vedlikehold	112			





## DELER OG FUNKSJONER



- 1 Hastighetsspak
- 2 Motorhode
- 3 Tilbehørsfeste
- 4 Tilbehørsbryter
- 5 Låsespak for motorhode (ikke vist)
- 6 Vispeaksel
- 7 Skruer for justering av vispehøyde (ikke vist)

- 8 Festeplate for bolle
- 9 Bolle\*\*
- 10 Helleskjold\*
- 11 2,8 l bolle i rustfritt stål\*
- 12 Eltekrok
- 13 Ballongvisp
- 14 Flatvisp med fleksibel kant\*
- 15 Flatvisp\*
- 16 Deigvisp\* og skrape\*\*\* \*

\*Leveres bare med utvalgte modeller. Kan også leveres som tilleggsutstyr.

\*\*Bollens utforming, størrelse og materiale avhenger av kjøkkenmaskinmodellen.

\*\*\*Kan også brukes til å skrape bollen.





## PRODUKTSIKKERHET

### Din og andres sikkerhet er svært viktig.

Vi har satt inn en rekke sikkerhetanvisninger i denne bruksanvisningen og på utstyret. Les alltid sikkerhetsanvisningene og følg dem nøye.



Dette er varselsymbolet.

Dette symbolet gjør deg oppmerksom på mulige farer som kan ta livet av eller skade deg eller andre.

Alle sikkerhetsanvisninger følger etter varselsymbolet og ordet "FARE" eller "ADVARSEL". Disse ordene betyr:

 **FARE**

Du kan dø eller bli alvorlig skadet hvis du ikke umiddelbart følger anvisningene.

 **ADVARSEL**

Du kan dø eller bli alvorlig skadet hvis du ikke følger anvisningene.

Alle sikkerhetsanvisninger angir hvilken potensiell fare det gjelder, hvordan du reduserer risikoen for skade, og hva som kan skje hvis du ikke følger instruksjonene.

## VIKTIGE FORHOLDSREGLER

**Grunnleggende forholdsregler skal alltid etterfølges ved bruk av elektriske apparater, inkludert følgende:**

1. Les gjennom alle instruksjoner. Feil bruk av apparatet kan føre til personskader.
2. Kjøkkenmaskinen må ikke senkes i vann eller annen væske for å beskytte mot faren for elektrisk støt.
3. Dette apparatet må ikke brukes av personer (deriblant barn) med reduserte fysiske, sensoriske eller mentale evner eller uten erfaring og kunnskap, med mindre de er under tilsyn eller har fått veiledning i å bruke apparatet av en person som har ansvar for deres sikkerhet.
4. Gjelder bare for EU-land: Apparatene kan brukes av personer med reduserte fysiske, sansemessige eller mentale evner, eller mangel på erfaring og kunnskap, hvis de har blitt innført i eller fått anvisninger om sikker bruk av apparatet, og forstår farene vedrørende bruken. Barn skal ikke leke med apparatet.
5. Gjelder bare for EU-land: Dette apparatet må ikke brukes av barn. Oppbevar apparat og ledning utilgjengelig for barn.
6. Slå AV/0 apparatet og trekk ut støpselet når det ikke er i bruk, før montering eller demontering av deler eller før rengjøring. For å koble fra drar du i støpselet og trekker det ut av stikkontakten. Ikke trekk i strømledningen.





## PRODUKTSIKKERHET

7. Unngå kontakt med deler i bevegelse. Hold hender, hår og klær, så vel som slikkepotter og andre hjelpemidler, borte fra kniven under bruk, for å redusere faren for personskade og/eller skade på blenderen.
8. Ikke bruk apparater med skadet ledning eller støpsel, etter at apparatet har hatt funksjonssvikt, eller hvis det har falt ned eller blitt skadet på noen måte. Returner apparatet til nærmeste autoriserte servicesenter for undersøkelse, reparasjon eller elektrisk eller mekanisk justering.
9. Bruk av tilbehør som ikke anbefales eller selges av KitchenAid, kan føre til brann, elektrisk støt eller skade.
10. Ikke bruk kjøkkenmaskinen utendørs.
11. Ikke la ledningen henge over kanten på bordet eller benken.
12. Ikke la ledningen komme i kontakt med varme overflater, inkludert komfyren.
13. Fjern flatvisp, flatvisp med fleksibel kant, ballongvisp, deigkrok eller deigvisp fra kjøkkenmaskinen før du vasker den.
14. Barn bør være under tilsyn for å sikre at de ikke leker med apparatet.
15. Hvis strømledningen er skadet, må den skiftes ut av produsenten, serviceagenten eller lignende kvalifiserte personer for å unngå en fare.
16. La aldri apparatet være uten tilsyn når det er i bruk.
17. For å unngå skade på produktet må du ikke bruke kjøkkenmaskinens boller i områder med høy varme, for eksempel en ovn, mikrobølgeovn eller på en komfyrtopp.
18. La apparatet avkjøles helt før du setter på eller tar av deler, og før du rengjør apparatet.
19. Se delen Vedlikehold og rengjøring for anvisninger om rengjøring av overflatene i kontakt med mat.
20. Dette apparatet er tiltenkt bruk i husholdninger og lignende omgivelser, som
  - i kjøkkenområder for ansatte på kontorer, i butikker eller andre arbeidsmiljøer
  - i gårdshus
  - av kunder på hoteller, moteller og andre boligmiljøer
  - i Bed-and-Breakfast-type miljøer

## TA VARE PÅ DENNE BRUKSANVISNINGEN

Instruksjoner er også tilgjengelige på Internett. Gå til nettsiden vår på:  
[www.KitchenAid.eu](http://www.KitchenAid.eu)





# PRODUKTSIKKERHET

## KRAV TIL STRØMFORSYNING

**⚠ ADVARSEL**



**Fare for elektrisk støt**

**Koble til jordet kontakt.**

**Jordingsspydet må ikke fjernes.**

**Ikke bruk adapter.**

**Ikke bruk skjøteledning.**

**Hvis disse reglene ikke følges, kan det føre til død, brann eller elektrisk støt.**

**Wattforbruk:**

300 W

For 5KSM125–5KSM200-serien

275 W

For 5K45-, 5KSM45–5KSM100-serien

**Spenning:** 220–240 V~**Frekvens:** 50–60 Hz

**MERK:** Hvis støpselet ikke passer i stikkontakten, må du ta kontakt med en faglært elektriker. Støpselet må ikke på noen måte forandres. Ikke bruk dobbeltkontakt.

## KASSERING AV INNPAKNINGSMATERIALET

Emballasjen er resirkulerbar og merket med resirkuleringssymbolet (♻). De forskjellige delene av innpakningen må derfor kasseres på en ansvarlig måte, og i henhold til lokale forskrifter for avfallsdeponering.


## KASSERING AV ELEKTRISK UTSTYR

### Gjenvinning av produktet

- Dette apparatet er merket i samsvar med lovgivning i EU og Storbritannia som omhandler kassering av elektrisk og elektronisk utstyr (Waste Electrical and Electronic Equipment - WEEE).

- Ved å sikre at dette produktet blir kassert på riktig måte, vil du bidra til å forhindre mulige negative konsekvenser for miljø og helse som ellers kunne forårsakes av u hensiktsmessig avfallshåndtering av dette produktet.



- Symbolet  på produktet eller på den vedlagte dokumentasjonen indikerer at det ikke skal behandles som husholdningsavfall, men tas med til en egnet innsamlingsstasjon for resirkulering av elektrisk og elektronisk utstyr.

For nærmere informasjon om håndtering, kassering og resirkulering av dette produktet kan du kontakte kommunen, renovasjonsvesenet eller butikken der du kjøpte produktet.

## SAMSVARERKLÆRING (EU)

Dette apparatet har blitt utformet, konstruert og distribuert i henhold til sikkerhetskravene i følgende EU-direktiver: Lavspenningsdirektivet 2014/35, direktiv om elektromagnetisk kompatibilitet 2014/30/EU, direktiv 2009/125/EF om økodesign, RoHS-direktivet 2011/65/EU og følgende lovtilllegg.





# BRUKE PRODUKTET

## VEILEDNING FOR HASTIGHETSKONTROLLER

Hastighet	Handling	Tilbehør	Beskrivelse
1	Rør	Flatvisp* Flatvisp med fleksibel kant*	For langsom røring, blanding, knusing, start av alle mikseprosedyrer. Bruk til å tilsette mel og tørre ingredienser i røren, og tilsette væske til tørre ingredienser. Ikke bruk hastighet 1 til å blande eller elte gjærdeig.
2	Sakte Miksing Rør	Flatvisp* Flatvisp med fleksibel kant* Eltekrok Deigvisp*	For sakte miksing, knusing, raskere røring. Bruk til å blande og elte gjærdeig, tunge rører og sukkertøy, begynne å mose poteter eller andre grønnsaker, blande matfett i mel og blande tynne eller sprutende rører. Bland smør i mel for å lage deig, mos frukt og grønnsaker.
4	Miksing, visping	Flatvisp* Flatvisp med fleksibel kant* Ballongvisp Deigvisp*	For blanding av halvtunge rører, for eksempel cookies. Bruk til å blande sukker og matfett, og til å tilsette sukker til eggehvite for marengs. Middels hastighet til kakeblandinger. For å strimle kjøtt.
6	Visping, skumming	Ballongvisp Deigvisp*	For middels rask visping (skumming) eller pisking. Brukes til å blande ulike rører, eksempelvis til kake og smultringer. Høy hastighet til kakeblandinger.
8	Rask visping, pisking	Ballongvisp	Til pisking av krem, eggehviter og kokte glasurer.
10	Rask Pisking		Til å piske små mengder krem, eggehviter eller til sluttpisking av potetmos.

**MERK:** Hastighetsspaken kan stilles inn mellom hastighetene som er angitt i tabellen ovenfor, for å oppnå hastighetene 3, 5, 7 og 9 dersom det er nødvendig med en finere justering. Du flytter hastighetsspaken enklere hvis du løfter den litt mens du beveger den over innstillingene i begge retninger.

**VIKTIG:** Ikke overskrid hastighet 2 når du tilbereder gjærdeiger, da dette kan skade kjøkkenmaskinen.

\*Leveres bare med utvalgte modeller. Kan også leveres som tilleggstilbehør.





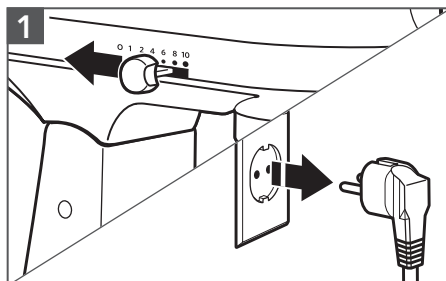
# BRUKE PRODUKTET

## TILBEHØRSVEILEDNING

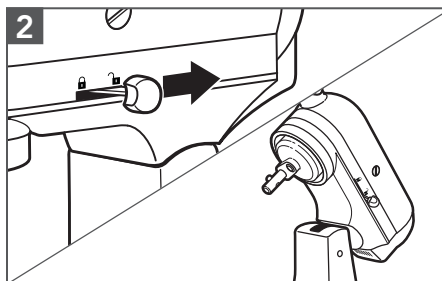
Tilbehør	Bruk til å blande	Tilberedningsforslag
Flatvisp* Flatvisp med fleksibel kant*	For normale til tunge blandinger:	Kaker, kremede glasurer, sukkertøy, cookies, kakebunner, strimlet kjøtt, kjeks, kjøttpudding, potetmos.
Ballongvisp	Blandinger som trenger luft:	Egg, eggehviter, krem, kokte glasurer, sukkerkaker, majones, noen sukkertøy.
Eltekrok	For å blande og elte gjærdeig:	brød, boller, pizzadeig, kaffekaker, rundstykker.
Deigvisp*	Bland smør i mel:	For paideig, kjeks og andre bakverk, mosing av frukt og grønnsaker og strimling av kjøtt.

**MERK:** Skrapen gjør det enklere å rengjøre deigvispen. Den kan også brukes til å skrape ingredienser fra bollen.

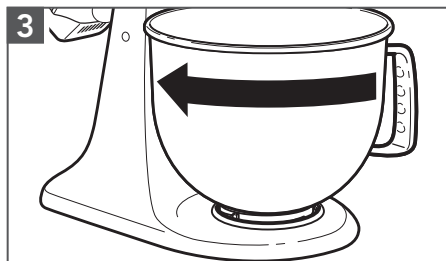
## FESTE/FJERNE BOLLEN



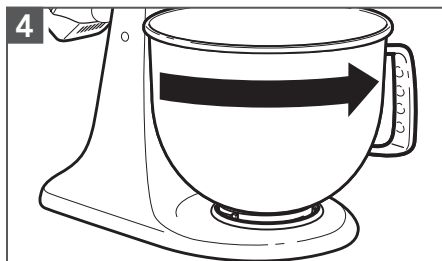
**Slik fester du bollen:** Vri hastighetskontrollen til «0». Koble fra kjøkkenmaskinen.



Lås opp og løft motorhodet. Låsen\*\* aktiveres automatisk for å holde motorhodet på plass.



Plasser bollen på festeplaten. Vri bollen forsiktig med klokken.



**Slik fjerner du bollen:** Gjenta trinn 1 og 2. Vri bollen forsiktig mot klokken.

**MERK:** Motorhodet skal alltid være i låst stilling når du bruker kjøkkenmaskinen.

\*Leveres bare med utvalgte modeller. Kan også leveres som tilleggsutstyr.

\*\*Låsealternativ er tilgjengelig på utvalgte modeller.



# BRUKE PRODUKTET

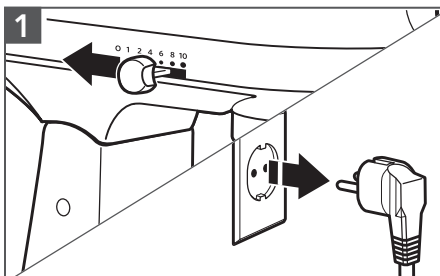
FESTE/FJERNE FLATVISPEN, FLATVISPEN MED FLEKSIBEL KANT\*, BALLONGVISPEN, DEIGVISPEN\* ELLER ELTEKROKEN

## ! ADVARSEL

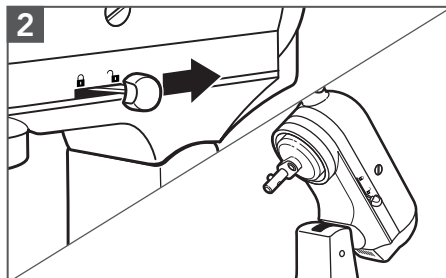
Fare for skade

Trekk ut stikkkontakten før du berører vispene.

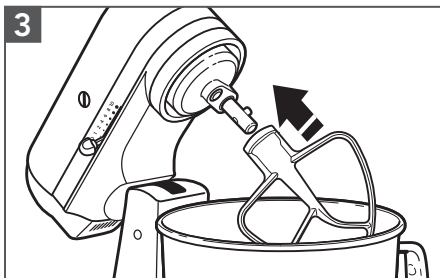
Hvis dette ikke gjøres kan det føre til brudd i bein, kuttskader eller blåmerker.



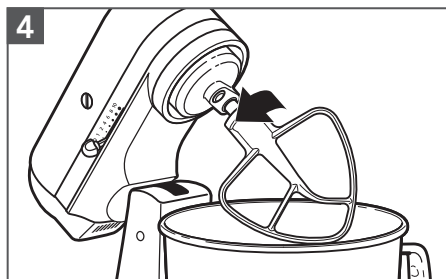
**Slik fester du tilbehør:** Vri hastighetskontrollen til «0». Koble fra kjøkkenmaskinen.



Lås opp og løft motorhodet. Låsen\*\* aktiveres automatisk for å holde motorhodet på plass.



Skyv tilbehøret inn på vispeakselen, og trykk oppover så langt som mulig. Vri deretter tilbehøret til høyre, og fest tilbehøret over tappen på akselen.



**Slik fjerner du tilbehør:** Gjenta trinn 1 og 2. Trykk tilbehøret oppover så langt som mulig, og vri det mot venstre. Trekk deretter tilbehøret av vispeakselen.



Skann kode for mer informasjon

\*Leveres bare med utvalgte modeller. Kan også leveres som tilleggsutstyr.

\*\*Låsealternativ er tilgjengelig på utvalgte modeller.

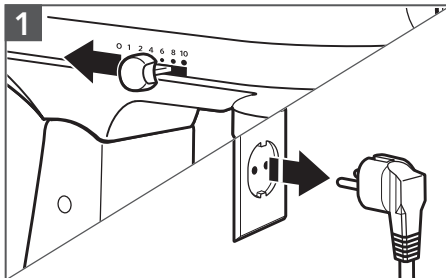




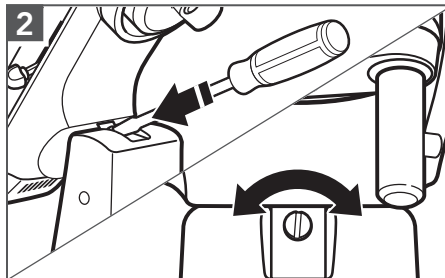
## BRUKE PRODUKTET

### KLARING MELLOM VISP OG BOLLE

Kjøkkenmaskinen er justert på fabrikken slik at flatvispen akkurat går klar av bunnen av bollen. Hvis flatvispen av en eller annen grunn treffer bunnen av bollen eller er for langt unna bollen, kan du enkelt justere klaringen.



Vri hastighetskontrollen «0». Koble fra kjøkkenmaskinen.

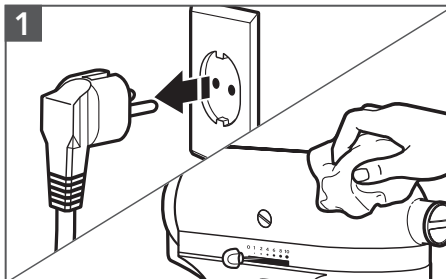


Løft motorhodet. Vri skruen litt mot klokken (venstre) for å heve flatvispen, eller med klokken (høyre) for å senke flatvispen. Juster flatvispen slik at den er akkurat klar av bollens overflate. Hvis du justerer skruen for mye, kan det hende at låsespaken til bollen ikke låses på plass.

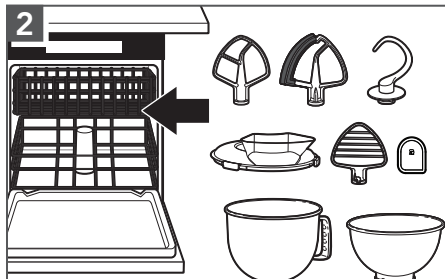
**MERK:** Når den er riktig justert, vil flatvispen ikke treffe bunnen eller siden av bollen. Hvis flatvispen eller ballongvispen er så nær at den treffer bunnen av bollen, kan belegget slites av flatvispen, eller så kan trådene på ballongvispen bli slitt.

## VEDLIKEHOLD OG RENGJØRING

**VIKTIG:** La apparatet avkjøles helt før du setter på eller tar av deler, og før du rengjør apparatet.



Sørg alltid for å koble fra kjøkkenmaskinen før rengjøring. Tørk av kjøkkenmaskinen med en myk, fuktig klut. Ikke bruk rengjøringsmidler. Tørk av vispeakselen ofte, og fjern eventuelle rester som kan hope seg opp. Ikke senk den i vann.



Boller, helleskjold\*, flatvisp\*, flatvisp med fleksibel kant\*, deigvisp\* og skraper\*\* og eltekrok kan vaskes i oppvaskmaskinen på det øverste stivet. Eller så kan du rengjøre dem grundig i varmt såpevann og skylle dem før tørking. Ikke oppbevar vispene på akselen.

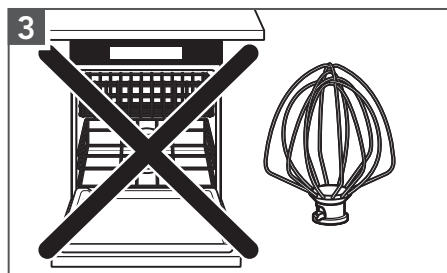
\*Leveres bare med utvalgte modeller. Også tilgjengelig som tilleggsutstyr.

\*\*Kan også brukes til å skrape bollen.





## VEDLIKEHOLD OG RENGJØRING



**VIKTIG:** Ballongvispen kan bare vaskes i oppvaskmaskin for modellene 5KSM200, 5KSM180, 5KSM185 og 5KSM193. Alle andre modeller: Rengjør den grundig i varmt såpevann, og skyll den før tørking. Ikke oppbevar ballongvispen på akselen.

## FEILSØKING

### ⚠ ADVARSEL

Fare for elektrisk støt



**Sett støpselet i en jordet stikkontakt.**

**Du må aldri fjerne jordpinnen.**

**Ikke bruk adapter.**

**Ikke bruk skjøteledning.**

**Hvis dette ikke gjøres kan det føre til død, brann eller elektrisk støt.**

Problem	Løsning
Hvis kjøkkenmaskinen blir varm under bruk:	Tung belastning må ikke overskride hastighet 2. Under tung belastning med utvidet miksetid kan det hende at du ikke kan berøre toppen av enheten på en komfortabel måte. Dette er normalt.
Kjøkkenmaskinen avgir en skarp lukt:	Dette er vanlig med elektriske motorer, spesielt når de er nye.
Hvis flatvispen treffer bollen:	Stopp kjøkkenmaskinen. Se delen «Klaring mellom visp og bolle», og juster klaringen mellom vispen og bollen.
Hvis kjøkkenmaskinen ikke fungerer, kontrollerer du følgende:	Er kjøkkenmaskinen koblet til?
	Virker sikringen i kretsen til kjøkkenmaskinen? Hvis du har en kretsbyrterboks, kontrollerer du at kretsen er lukket.
Hvis problemet ikke løses:	Slå av kjøkkenmaskinen i 10–15 sekunder, og slå den deretter på igjen. Hvis kjøkkenmaskinen fremdeles ikke starter, må du la den avkjøles i 30 minutter før du slår den på igjen.
	Se delen «Vilkår for KitchenAid-garantien («Garanti»)». Ikke lever kjøkkenmaskinen tilbake til forhandleren, da de ikke utfører service.



# VILKÅR FOR KITCHENAID GARANTIEN («GARANTI»)

NORSK

KitchenAid Europa, Inc., Nijverheidslaan 3, Box 5, 1853 Strombeek-Bever, Belgia («Garantist») gir sluttkunden, som er en forbruker, en garanti i henhold til følgende vilkår.

Garantien gjelder i tillegg til og verken begrenser eller påvirker de lovbestemte garantirettighetene til sluttkunden mot selgeren av produktet. Loven datert 21. juni 2002 nr. 34 om forbrukerkjøp sier i korthet at produktene må være som beskrevet i innkjøpsavtalen. Dersom det ikke fremgår i avtalen, skal produktet passe til sitt vanlige formål, i henhold til forbrukerens rimelige forventning, passe til et bestemt formål som selgeren var eller skal være klar over, samsvare med prøver og ha en tilstrekkelig innpakning, være i samsvar med offentlige lovkrav og være fri for tredjeparts rettigheter. Du har rettigheter under loven til en delvis eller fullstendig refusjon eller reparasjon, avhengig av omstendighetene. Du finner mer informasjon her [www.forbrukerradet.no/](http://www.forbrukerradet.no/)

## 1) GARANTIENS OMFANG OG VILKÅR

a) Garantisten gir Garantien for produktene nevnt under del 1.b), som en forbruker har kjøpt fra en selger eller et selskap i KitchenAid-Group i landene innen Det europeiske økonomiske samarbeidsområdet, Moldova, Montenegro, Russland, Sveits eller Tyrkia.

b) Garantiperioden avhenger av det innkjøpte produktet og er som følger:

- **5KSM125 - 5KSM200 Fem års full garanti fra kjøpsdato.**

- **5K45, 5KSM45 - 5KSM100 To års full garanti fra kjøpsdato.**

c) Garantiperioden begynner fra kjøpsdatoen. Det vil si datoen da en forbruker kjøpte produktet fra en forhandler eller et selskap i KitchenAid-Group.

d) Garantien dekker produktets defektfrie funksjon.

e) Garantisten skal gi forbrukeren følgende tjenester under denne garantien, i henhold til Garantistens valg, dersom det oppstår en feil i garantiperioden:

- Reparasjon av det defekte produktet eller den defekte produktdelen, eller

- Erstatning av det defekte produktet eller den defekte produktdelen. Hvis et produkt ikke lenger er tilgjengelig, har Garantisten rett til å bytte ut produktet med et produkt av lik eller høyere verdi.

f) Hvis forbrukeren ønsker å reise et krav under garantien, må forbrukeren kontakte det landsspesifikke KitchenAid-servicesenteret eller Garantisten direkte på KitchenAid Europa, Inc. Nijverheidslaan 3, Box 5, 1853 Strombeek-Bever, Belgium; E-postadresse: [CONSUMERCARE.NO@kitchenaid.eu](mailto:CONSUMERCARE.NO@kitchenaid.eu) / Telefonnummer: **00 800 381 040 26**

g) Reparasjonskostnadene, inkludert reservedeler og leveringskostnader av det defektfrie produktet eller den defektfrie produktdelen, skal dekkes av Garantisten. Garantisten skal også dekke leveringskostnadene for retur av det defekte produktet eller den defekte produktdelen hvis Garantisten eller det landsspesifikke KitchenAid-kundeservicesenteret ba om retur av det defekte produktet eller den defekte produktdelen. Forbrukeren skal imidlertid dekke kostnadene ved hensiktsmessig innpakning for returen av det defekte produktet eller den defekte produktdelen.

h) For å kunne reise et krav under garantien må forbrukeren fremvise kvitteringen eller fakturaen for kjøpet av produktet.

## 2) GARANTIENS BEGRENSENINGER

a) Garantien gjelder bare for produkter som brukes til private formål, og ikke til profesjonelle eller kommersielle formål.

b) Garantien gjelder ikke ved normal slitasje, feil eller ødeleggende bruk, manglende overholdelse av instruksjonene for bruk, bruk av produktet ved feil elektrisk spenning, montering og bruk i strid med gjeldende elektriske forskrifter, og maktbruk (f.eks. slag).

c) Garantien gjelder ikke hvis produktet er endret eller konvertert, f.eks. konverteringer av produkter på 120 V til produkter på 220-240 V.

d) Bestemmelsen for Garantitjenester utvider ikke Garantiperioden og starter heller ikke en ny Garantiperiode.

Garantiperioden for monterte reservedeler slutter med Garantiperioden for hele produktet.

Etter utløpet av Garantiperioden eller for produkter der Garantien ikke gjelder, er KitchenAid-kundeservicesentrene fortsatt tilgjengelige for sluttkunden for spørsmål og informasjon. Du finner også mer informasjon på hjemmesiden vår:

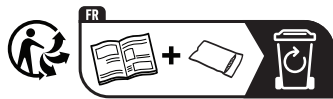
[www.kitchenaid.eu](http://www.kitchenaid.eu)

## PRODUKTREGISTRERING

Registrer det nye KitchenAid-apparatet ditt nå: <http://www.kitchenaid.eu/register>

©2022 Alle rettigheter forbeholdt.

KITCHENAID og designen til kjøkkenmaskinen er varemerker i USA og andre steder.



**EAC**

# **KitchenAid**

©2022 All rights reserved.  
KITCHENAID and the design of the stand mixer are trademarks in the U.S. and elsewhere.

W11555951D

05/22

