

5KEK1322



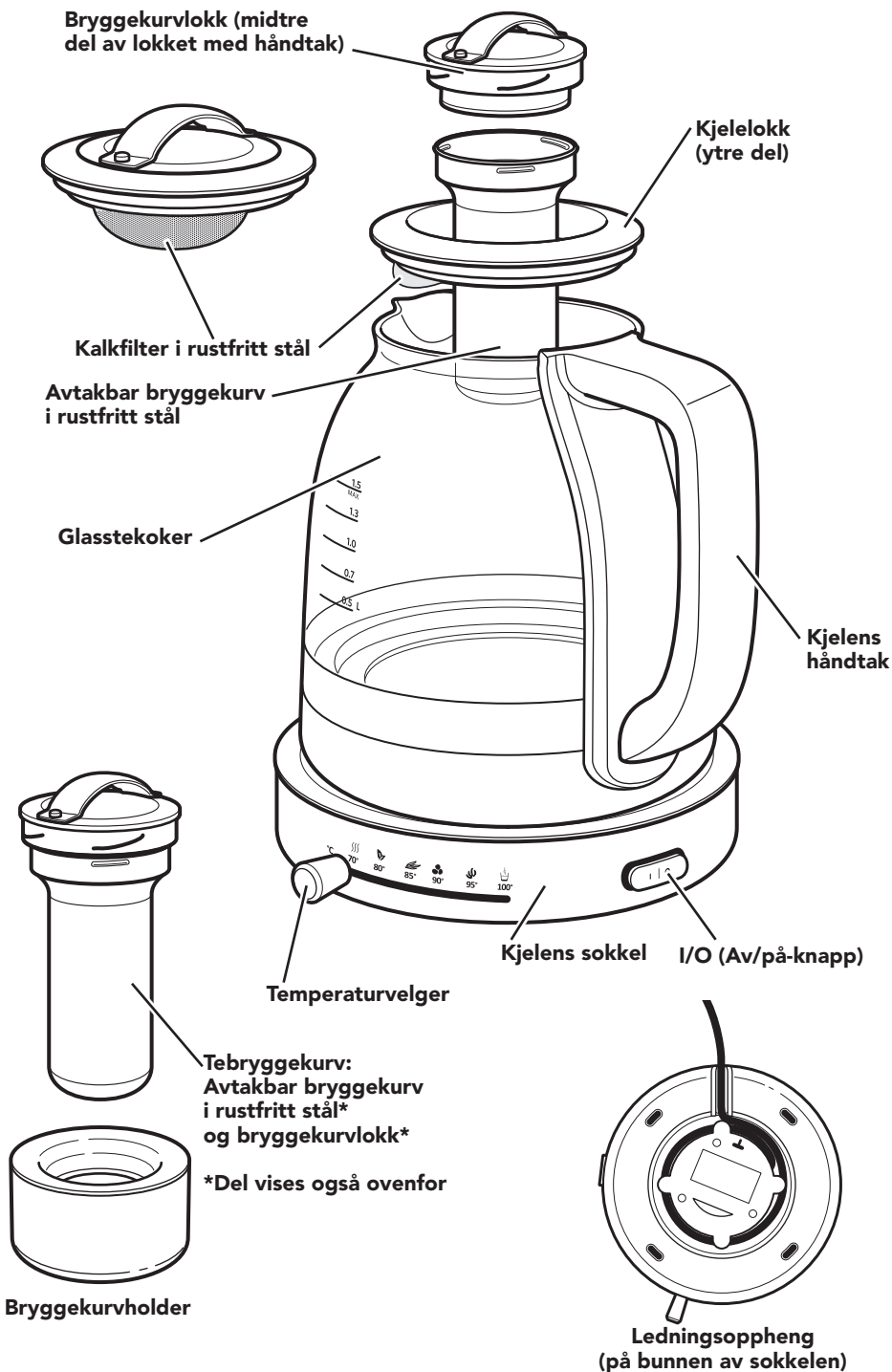
KitchenAid

INNHOILDSFORTEGNELSE

DELER OG FUNKSJONER	132
Deler og tilleggsutstyr	132
SIKKERHETSINSTRUKSJONER FOR GLASSTEKOKER	133
Viktige forhåndsregler	133
Krav til strømforsyning	136
Kassering av elektrisk utstyr	136
BRUK AV GLASSTEKOKEREN	137
Forbered glasstekokeren for bruk	137
Bryggediagram	138
Valgfri metode – brygging med teposer	138
Brygging av te	139
VEDLIKEHOLD OG RENGJØRING	143
Avkalking av glasstekokeren	143
Rengjøring av glasstekokeren og tilbehør	143
GARANTI OG SERVICE	144

DELER OG FUNKSJONER

DELER OG TILLEGGSUTSTYR



Din og andres sikkerhet er svært viktig.

Vi har satt inn en rekke sikkerhetsanvisninger i denne bruksanvisningen og på utstyret. Les alltid sikkerhetsanvisningene og følg dem nøye.



Dette er varselsymbolet.

Dette symbolet gjør deg oppmerksom på mulige farer som kan ta livet av eller skade deg eller andre.

Alle sikkerhetsanvisninger følger etter varselsymbolet og ordet "FARE" eller "ADVARSEL". Disse ordene betyr:

! FARE

Du kan dø eller bli alvorlig skadet hvis du ikke umiddelbart følger anvisningene.

! ADVARSEL

Du kan dø eller bli alvorlig skadet hvis du ikke følger anvisningene.

Alle sikkerhetsanvisninger angir hvilken potensiell fare det gjelder, hvordan du reduserer risikoen for skade, og hva som kan skje hvis du ikke følger instruksjonene.

VIKTIGE FORHÅNDSREGLER

Grunnleggende forhåndsregler skal alltid etterfølges ved bruk av elektriske apparater, inkludert følgende:

1. Les gjennom alle instruksjoner. Feil bruk av apparatet kan føre til personskader.
2. Overflaten til varmeelementet vil ha restvarme etter bruk. Ikke berør varme overflater. Bruk håndtakene.
3. Ikke senk ledningen, støpselet eller glasstekokeren i vann eller annen væske. Apparatet må ikke nedsenkes i vann.
4. Ikke bruk glasstekokeren med mindre elementet er helt dekket med vann.
5. Ikke overfyll vannkokeren. Hvis vannkokeren overfylles kan kokende vann sprute ut.

SIKKERHETSINSTRUKSJONER FOR GLASSTEKOKER

6. Dette apparatet kan brukes av barn fra 8 år og eldre og personer med reduserte fysiske, sensoriske eller mentale evner eller uten erfaring og kunnskap under tilsyn eller hvis de har fått veiledning i å bruke apparatet på en trygg måte og forstår farene som er involvert. Barn skal ikke leke med apparatet. Rengjøring og brukervedlikehold skal ikke gjøres av barn hvis de ikke er eldre enn 8 år og under tilsyn.
7. Hold apparatet og strømledningen utenfor rekkevidde for barn som er yngre enn 8 år.
8. Pass på at barn ikke leker med apparatet.
9. Koble glasstekokeren fra stikkontakten, og la den kjøles ned før du rengjør den eller fjerner deler.
10. Apparatet må ikke brukes hvis ledningen eller støpslet er defekt eller hvis apparatet har en feil, eller faller på gulvet eller skades på annen måte. Returner apparatet til nærmeste autoriserte servicesenter for feilsøking, reparasjon eller for elektrisk eller mekanisk justering.
11. Bruk av reservedeler som ikke er anbefalt av produsenten kan føre til brann, støt og personskade.
12. Glasstekokeren skal kun benyttes sammen med medfølgende stativ.
13. Ikke la ledningen henge over kanten på kjøkkenbenk eller bord, og ikke la den komme i kontakt med varme flater.
14. Ikke bruk vannkokeren nær eller på gassovn eller elektrisk ovn.
15. Glasstekokeren skal kun benyttes til å varme vann.
16. Du må aldri helle vann på varmt eller brennende fett.
17. Ikke ta i det varme apparatet. Varmt fett kan forårsake alvorlig personskade eller brannskår.
18. Ikke bruk glasstekokeren uten at lokket er skikkelig lukket.
19. Ikke bruk glasstekokeren dersom håndtaket er løst eller svekket.

SIKKERHETSINSTRUKSJONER FOR GLASSTEKOKER

20. Ikke rengjør glasstekokeren med rengjøringsmiddel, stålull eller annet skurende materiale. Ikke bruk alkaliske rengjøringsmidler ved rengjøring, men bruk en myk klut og et mildt rengjøringsmiddel.
21. Ikke bruk glasstekokeren på et skrått plan.
22. Ikke flytt glasstekokeren når den er slått på.
23. Apparatet er ment for husholdningsbruk og lignende, som f.eks.:
 - bemannede kjøkkenområder i butikker, kontorer og andre arbeidsmiljøer.
 - gårdshus.
 - av gjester på hoteller, moteller og i andre boligmiljøer.
 - steder som tilbyr overnatting med frokost.

TA VARE PÅ DENNE BRUKSANVISNINGEN

**DETTE PRODUKTET ER KUN BEREGNET TIL
INNENDØRS HUSHOLDNINGSBRUK. IKKE BEREGNET
TIL KOMMERSIELL BRUK.**

SIKKERHETSINSTRUKSJONER FOR GLASSTEKOKER

KRAV TIL STRØMFORSYNING

ADVARSEL



Fare for elektrisk støt

Koble til jordet kontakt.

Jordingsspydet må ikke fjernes.

Ikke bruk adapter.

Ikke bruk skjøteledning.

**Hvis disse reglene ikke følges,
kan det føre til død, brann eller
elektrisk støt.**

Spenning: 220-240 volt A.C.

Frekvens: 50-60 hertz


Wattforbruk: 2400 watt for modellene 5KEK1322E og 5KEK1322S (kjeler med europeiske og sveitsiske støpsler) 3000 watt for 5KEK1322B-modellen (vannkoker med britisk kontakt)

MERK: Hvis strømledningen blir skadet, må den skiftes ut av produsenten eller et serviceverksted for å unngå fare.

Ikke bruk skjøteledning. Hvis strømledningen er for kort, bør du kontakte en godkjent elektriker eller service-tekniker for å installere en stikkontakt i nærheten av apparatet.

KASSERING AV ELEKTRISK UTSTYR

Kassering av innpakningsmaterialet

Innpakningsmaterialet er 100 % resirkulerbart, og er merket med resirkuleringssymbolet .


De forskjellige delene av innpakningen må derfor kasseres på en ansvarlig måte, og i henhold til lokale forskrifter for avfallsdeponering.

Kassering av produktet

- Dette apparatet er merket i samsvar med EU-direktiv 2012/19/EU om kassering av elektrisk og elektronisk utstyr (Waste Electrical and Electronic Equipment - WEEE).

- Ved å sikre at dette produktet blir avhendet på riktig måte, vil du bidra til å forhindre mulige negative konsekvenser for miljø og helse som ellers kunne forårsakes av u hensiktsmessig avfallshåndtering av dette produktet.



- Symbolet  på produktet eller på den vedlagte dokumentasjonen indikerer at det ikke skal behandles som husholdningsavfall, men tas med til en egnet innsamlingsstasjon for resirkulering av elektrisk og elektronisk utstyr.

For nærmere informasjon om håndtering, kassering og resirkulering av dette produktet, kontakt kommunen, renovasjonsvesenet eller forretningen der du anskaffet det.

BRUK AV GLASSTEKOKEREN

FORBERED GLASSTEKOKEREN FOR BRUK

! ADVARSEL



Fare for elektrisk støt

Koble til jordet kontakt.

Jordingsspydet må ikke fjernes.

Ikke bruk adapter.

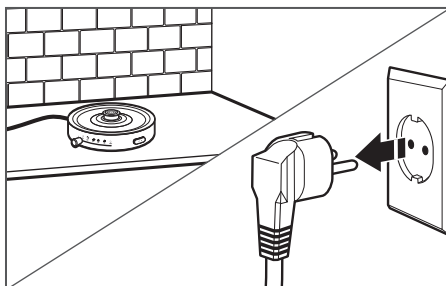
Ikke bruk skjøteledning.

Hvis disse reglene ikke følges, kan det føre til død, brann eller elektrisk støt.

Før førstegangsbruk

Før du bruker glasstekokeren for første gang, vasker du kjelen og bryggekurven med lokk i varmt såpevann. Deretter skyller du med rent vann og tørker. Fyll glasstekokeren med vann til MAKS-fyllelinjen. Plasser bryggekurven i glasstekokeren, og kjør én syklus ved maksimal temperatur. For å unngå skader må du ikke senke glasstekokeren fullstendig ned i vann og ikke bruke skurende rengjøringsmidler eller skuresvamp.

MERK: Hele glasstekokeren skal kun rengjøres ved håndvask. For å unngå skader må du ikke vaske noen del av glasstekokeren, bryggekurven, bryggekurvholderen eller sokkelen med strømkabel i oppvaskmaskin.








1

Sett sokkelen med strømledning på en flat, stødig overflate og koble den til et jordet strømuttak. Hvis du hører en klingelyd, har apparatet strøm. Om ønskelig fester du resten av ledningen rundt ledningsholderen på bunnen av sokkelen.

BRUK AV GLASSTEKOKEREN

BRYGGEDIAGRAM

MERK: Det er enkelt å lage en perfekt kopp te med glasstekokeren fra KitchenAid. Vanntemperatur og bryggetid er to essensielle elementer for å oppnå optimal tesmak. For best resultat må du følge anbefalingen på teens innpakning med forslag til vanntemperatur og bryggetider. Hvis den ikke har disse forslagene, kan du se diagrammet nedenfor. Husk at bryggetid avgjør smak, så vi anbefaler at du bruker en tidtaker for å finne den perfekte styrken.

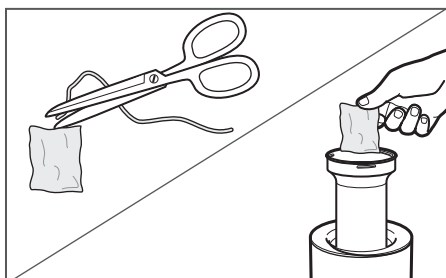
TE-TYPE	GRØNN	HVIT	OOLONG	SVART	URTE
					
FORESLÅTT TEMPERATUR-INNSTILLING (°C)	80°	85°	90°	95°	100°
FORESLÅTT BRYGGETID (MINUTTER)	1-3	3-5	3-5	4-5	5-7

Varm-modus: Varm-modus er designet for å holde teen din varm ved optimal drikketemperatur (70 °C).

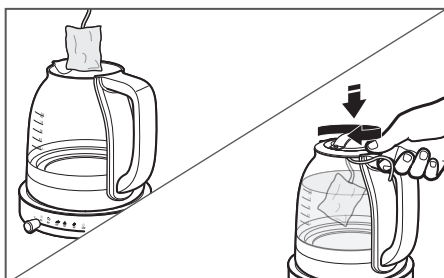
MERK: Noen tesorter krever forskjellige temperaturer. Sjekk teens innpakning for foreslått bryggetid og temperatur.

VALGFRI METODE – BRYGGING MED TEPOSER

Glasstekokeren kan brukes for både teposer og løse teblader. Bruk følgende metoder hvis du foretrekker å bruke teposer.



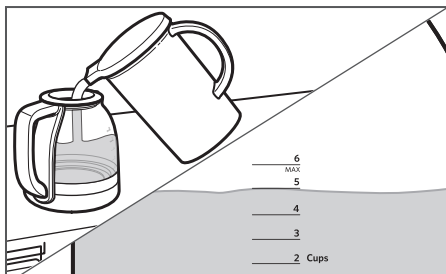
1 **Bruk av bryggekurven for glassstekokeren:** Når vannet når riktig temperatur for brygging (se bryggediagrammet), kutter du av tråder eller merkelapper fra teposen og plasserer den direkte i bryggekurven. Brygg teen som vanlig.



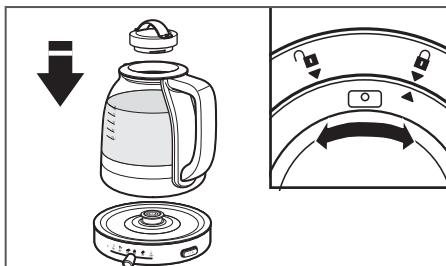
2 **Plasser teposene direkte i glassstekokeren:** Når vannet når riktig temperatur for brygging (se bryggediagrammet), løfter du bryggekurvlokket av glassstekokeren og plasserer teposetråden over den indre kanten av kjelelokket. Deretter setter du inn og vrir bryggekurvlokket slik at tråden blir oppfanget, og senker teposen i vannet. Brygg teen som vanlig.

BRUK AV GLASSTEKOKEREN

BRYGGING AV TE

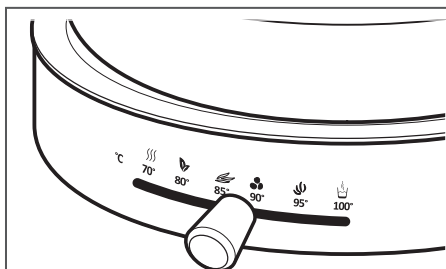


- 1** Fyll glasstekokeren med filtrert vann opptil det ønske nivået for mengden te du vil brygge. Ikke fyll over Max-linjen.

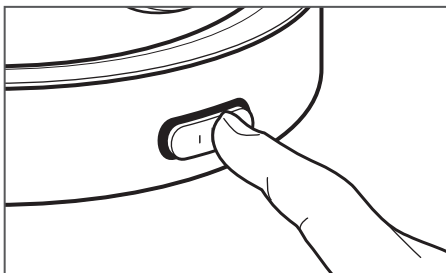


- 2** Sett lokket tilbake på glasstekokeren, uten bryggeren. De to lokkene er ordentlig låst sammen når indikatoren på bryggekurvlokket er parallell med indikatoren ved siden av «låst»-symbolet på kjelelokket. Etter å ha låst lokkene sammen plasserer du glasstekokeren på strømsokkelen.

VIKTIG: Vi anbefaler at du legger til te og bryggekurven kun etter at vannet er oppvarmet.



- 3** Velg passende temperatur for tetypen du brygger, ved å flytte temperaturvelgeren til den riktige innstillingen. Se «Bryggediagram» for mer detaljert informasjon.



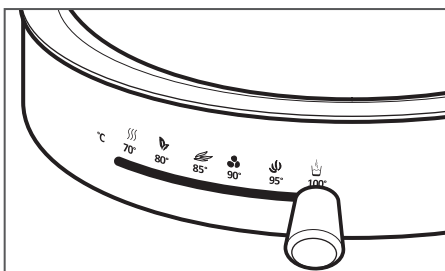
- 4** Trykk I/O (av/på-knappen) på sokkelen for å begynne oppvarming av vannet. Lyset rundt knappen blinker mens vannet varmes opp i glasstekokeren.

BRUK AV GLASSTEKOKEREN



5

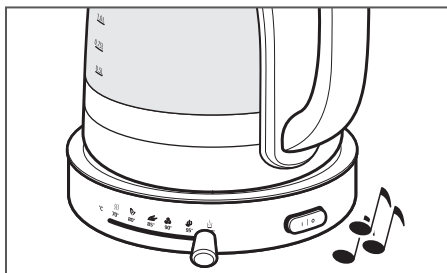
Mens vannet oppvarmes, plasserer du bryggekurven i bryggekurvholderen for å holde den stabil mens du fyller den med teblader (eller teposer). Følg instruksjonene på tepakken for å finne ut mengden te du skal bruke.



ALTERNATIVT: For å koke vann i stedet for å brygge te, skyver du temperaturvelgeren til URTER (100 °C).

MERK: For te som ikke inkluderer bryggeinstruksjoner, begynner du med 1 teskje per kopp på 30 cl. Tilfør mer te hvis smaken er for svak og mindre te hvis smaken er for sterk. Eksperimenter for å finne den beste smaken.

TIPS: For best resultat anbefaler vi at du forhåndsvæter tebladene i bryggekurven med litt varmt vann før du setter bryggekurven på plass i kjelen. (Dette kan gjøres mens bryggekurven er i bryggekurvholderen). Dette gjør at bladene allerede er godt på plass i bryggekurven når bryggeprosessen skal startes.



6

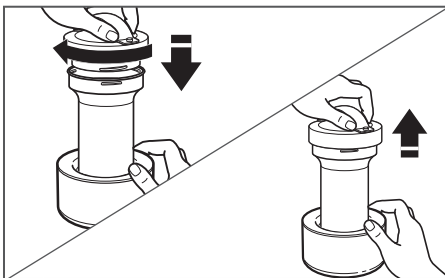
Når vannet når riktig temperatur for brygging av din utvalgte te, høres en lyd, og lyset rundt I/O (av/på-knappen) slutter å blinke, men lampen fortsetter å lyse. Dette indikerer at vannet er klart for tebrygging.



7

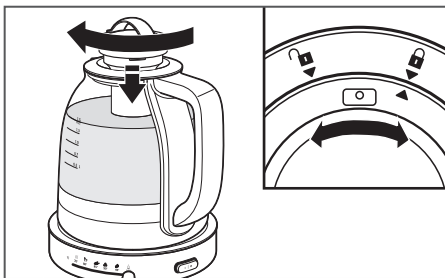
Fjern bryggekurvlokket fra kjelen etter at den ønskede temperaturen er nådd.

BRUK AV GLASSTEKOKEREN



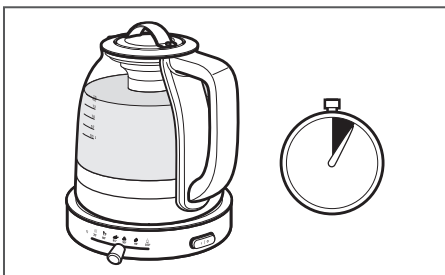
8

Hold bryggekurvlokket i den ene hånden og ta tak i bryggekurvholderen med den andre hånden. Skyv forsiktig ned mens du skrur bryggekurvlokket på plass på bryggekurven. Deretter tar du tak i håndtaket og løfter bryggekurven opp og ut av bryggekurvholderen.



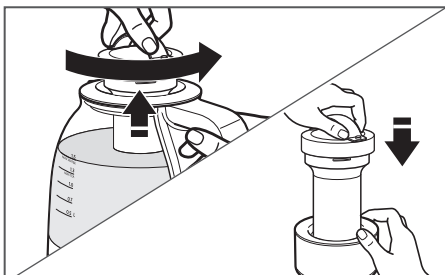
9

Plasser bryggekurven inn i kjelelokket. Vri håndtaket slik at bryggekurvlokket blir festet på kjelelokket. Når dette er gjort, skal indikatoren på bryggekurvlokket være parallell med indikatoren ved siden av «låst»-symbolet på kjelens lokk.



10

Bruk en tidtaker for å oppnå optimal bryggetid for teen din. Se «Bryggediagram» for mer detaljert informasjon.

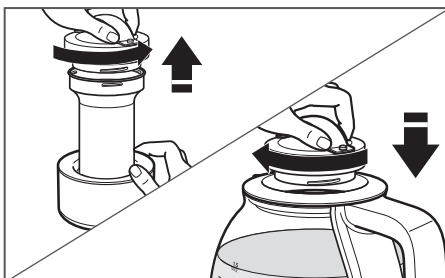


11

Etter å ha brygget teen så lenge som ønsket, vrir du lokket for å frigjøre bryggekurven og løfte den ut fra glasstekokeren. Ved å bruke håndtaket på bryggekurvlokket plasserer du bryggekurven tilbake i bryggekurvholderen.

MERK: Bruk håndtaket til å fjerne den. Bryggekurvsylinderen vil være varm.

BRUK AV GLASSTEKOKEREN

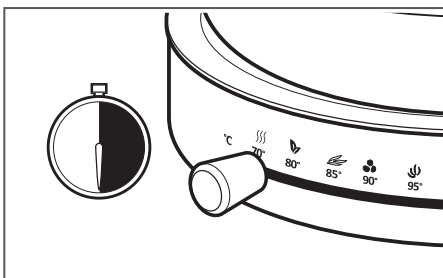


12

Hold bryggekurvlokket i den ene hånden og ta tak i bryggekurvholderen med den andre hånden. Skyv forsiktig ned mens du skrur bryggekurvlokket av bryggekurven. Deretter plasserer du bryggekurvlokket på plass igjen inni kjelelokket og vrir for å låse det.

MERK: Bruk håndtaket til å fjerne den. Bryggekurvsylinderen vil være varm.

TIPS: Hvis bryggekurvlokket ikke kan løses fra bryggekurven, kan det hende at problemet er forårsaket av å ha skrudd bryggekurvlokket for stramt på bryggekurven. Bruk litt kraft, men ikke mye, når du skrur bryggekurvlokket på bryggekurven. Ikke skru for langt.



13

Kjelen går automatisk i Varm-modus etter at temperaturen er nådd og holdes varm (70 °C) i 30 minutter. Lyset rundt I/O (av/på-knappen) forblir på mens glasstekokeren er i Varm-modus. Hvis kjelen fjernes midlertidig, kan du sørge for at den fremdeles holdes varm etter at du setter den på plass igjen, ved å skyve temperaturvelgeren til VARM og trykke på I/O (av/på-knappen) igjen.

VEDLIKEHOLD OG RENGJØRING

AVKALKING AV GLASSTEKOKEREN

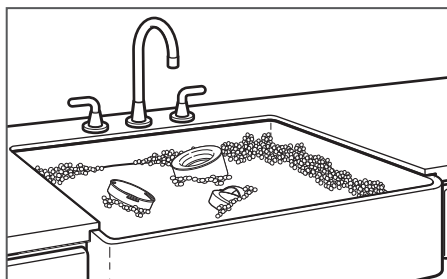
Kalsiumoppsamlinger (kalk) fra vannet samler seg opp i glasstekokeren over tid, og dette hemmer bryggeeffektiviteten og tekvaliteten. Hvis du legger merke til oppsamlinger av kalk i kjelen eller at det tar lengre tid enn vanlig å brygge, er det på tide å avkalkke kjelen. For å oppnå best mulig ytelse bør glasstekokeren rengjøres ofte. Hvor ofte den bør rengjøres avhenger av hvor hardt vannet du fyller i glasstekokeren er. Avkalking bør utføres så snart som mulig for å bevare ytelsen og levetiden til glasstekokeren.

Slik avkalker du glasstekokeren:

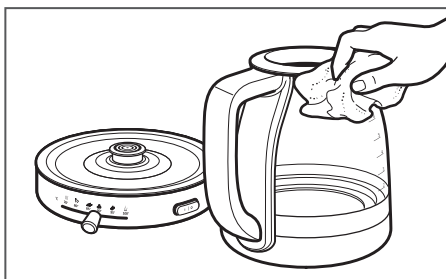
1. Fyll glasstekokeren med hvit eddik til MIN-merket (0,5 liter).
2. Hell i vann til 1,0 litersmerket.
3. Kok opp og la stå over natten.
4. Tøm ut løsningen fra glasstekokeren.
5. Fyll glasstekokeren med vann, la det koke opp, og tøm ut vannet. Gjenta dette trinnet to ganger. Glasstekokeren er nå klar til bruk.

RENGJØRING AV GLASSTEKOKEREN OG TILBEHØR

VIKTIG: For å unngå skader må du aldri vaske eller senke hoveddelen av glasstekokeren i vann, og heller ikke vaske den i oppvaskmaskinen.



- Etter at du har brukt glasstekokeren, fjerner du lokkene og bryggekurven.
- 1 Vask lokkdelene, bryggekurven og bryggekurvholderen med en myk fille i varmt såpevann.



- 2 Kun bruk håndvask ved rengjøring av glasstekokeren og sokkelen. Vask med en myk, fuktig klut. Tørk grundig av med en myk, tørr klut. Ikke vask i oppvaskmaskinen. Dypp aldri maskinen i vann.

MERK: Etter vask oppbevarer du glasstekokeren et sted der små barn ikke har tilgang.

GARANTI OG SERVICE

GARANTI FOR GLASSTEKOKEREN FRA KITCHENAID

Garantiens lengde:	KitchenAid betaler for:	KitchenAid betaler ikke for:
Europa, Midtøsten og Afrika: 5KEK1322 To års full garanti fra kjøpsdato.	Reservedeler og reparasjonsarbeidskostnader for å korrigere defekter i materialer eller utførelse. Servicen må utføres av et serviceverksted som er autorisert av KitchenAid.	A. Reparasjoner når glassstekokeren blir brukt til annet enn vanlig matlaging. B. Skade som er resultat av uhell, modifiseringer, feilbruk, misbruk eller installasjon/drift som ikke er i overensstemmelse med lokale elektrisitetsforskrifter.

KITCHENAID PÅTAR SEG IKKE ANSVAR FOR INDIREKTE SKADE.

SERVICESENTRER

All service bør utføres lokalt av et servicesenter som er autorisert av KitchenAid. Kontakt forhandleren som du kjøpte maskinen fra for å få navnet på ditt nærmeste servicesenter som er autorisert av KitchenAid.

ServiceCompaniet AS:

Gladengveien 8
0661 Oslo
NORWAY

Tel: +47 2389 7266
Fax: +47 2268 5400

Contact person: John K. Skaar
john@servicecompaniet.no

KUNDESERVICE

Norsk Importør:

HOWARD AS:
Hansteensgate 12
0253 OSLO

Tel: 23 08 41 30

Direktelinje hovednummer:



00800 3810 4026

Hvis du vil ha mer informasjon, kan du besøke nettstedet vårt på:
www.KitchenAid.eu

© 2016. Alle rettigheter forbeholdt.
Spesifikasjoner kan endres uten forvarsel.