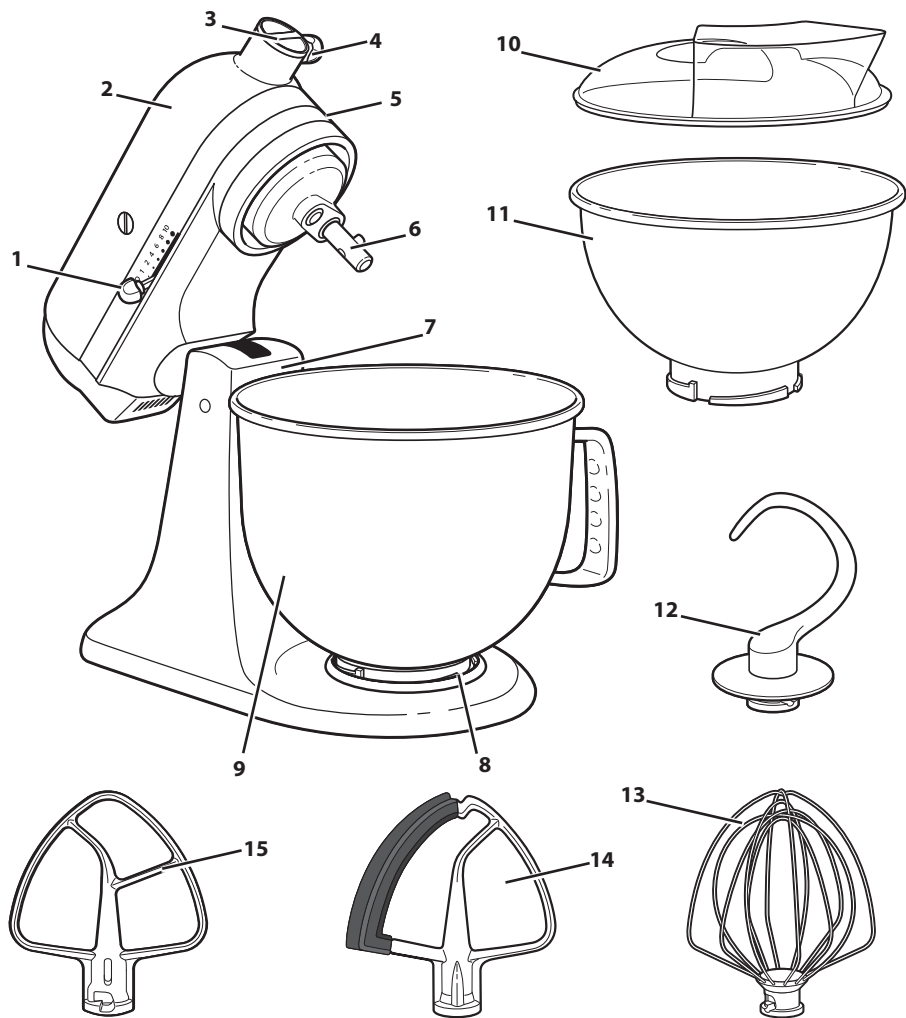


KitchenAid

Stand Mixer
5K45 Series,
5KSM45 - 5KSM200 Series



DIJELOVI I ZNAČAJKE



- | | | | |
|---|---|----|--|
| 1 | Ručica za upravljanje brzinom | 8 | Stezna ploča za zdjelu |
| 2 | Glava motora | 9 | Zdjela** |
| 3 | Pogon priključnog otvora | 10 | Zaštita od prskanja* |
| 4 | Ručica priključnog otvora | 11 | Zdjela od nehrđajućeg čelika zapremnine 3 l* |
| 5 | Ručica za zaključavanje glave motora (nije prikazano) | 12 | Kuka za tijesto |
| 6 | Osovina mutilice | 13 | Žičana pjenjača |
| 7 | Vijak za podešavanje visine mutilice (nije prikazano) | 14 | Mutilica s fleksibilnim rubom* |
| | | 15 | Ravna mutilica |

*Samo uz odabrane modele. Dostupno i kao dodatni pribor.

**Dizajn zdjele i materijal od kojeg je napravljena ovise o modelu samostojećeg miksera.

Vaša sigurnost i sigurnost drugih osoba vrlo su važne.

U ovom priručniku i na vašem uređaju naveli smo dosta važnih sigurnosnih poruka. Uvijek pročitajte sve sigurnosne poruke i pridržavajte ih se.



Ovo je simbol poruke sa sigurnosnim upozorenjem.

Ovaj simbol upozorava na moguće opasnosti zbog kojih biste vi ili druge osobe mogli izgubiti život ili zadobiti ozljede.

Uz sve sigurnosne poruke doći će simbol upozorenja ili riječi „OPASNOST” ili „UPOZORENJE”. Te riječi znače sljedeće:

 **OPASNOST**

Možete izgubiti život ili zadobiti ozbiljne ozljede ako se odmah ne počnete pridržavati uputa.

 **UPOZORENJE**

Možete izgubiti život ili zadobiti ozbiljne ozljede ako se ne budete pridržavali uputa.

Sve sigurnosne poruke navest će moguću opasnost, savjetovati vas kako možete smanjiti mogućnost ozljede i otkriti što se može dogoditi ne budete li se pridržavali uputa.

VAŽNE MJERE SIGURNOSTI

Pri upotrebi električnih aparata treba se uvijek pridržavati osnovnih mjera opreza i sigurnosti, uključujući i ove koje slijede.

1. Pročitajte sve upute. Pogrešna upotreba aparata može dovesti do tjelesnih ozljeda.
2. Kako biste se zaštitili od opasnosti strujnog udara, samostojeći mikser nemojte stavljati u vodu ni druge tekućine.
3. Ovaj aparat nije namijenjen za upotrebu od strane osoba (uključujući djecu) sa smanjenim tjelesnim, osjetilnim ili mentalnim sposobnostima, odnosno osoba bez iskustva i znanja, osim ako ih osoba odgovorna za njihovu sigurnost ne nadzire ili ne uputi u upotrebu aparata.
4. Samo za Europsku uniju: aparatima se mogu koristiti osobe sa smanjenim tjelesnim, osjetilnim ili mentalnim sposobnostima, odnosno bez iskustva i znanja ako ih se nadzire ili uputi u sigurnu upotrebu aparata te ako shvaćaju opasnosti u vezi s njim. Djeca se ne smiju igrati aparatom.
5. Ovim se aparatom ne smiju koristiti djeca. Držite ovaj aparat i njegov kabel izvan dohvata djece.
6. Isključite aparat i iskopčajte ga iz utičnice kad se njime ne služite, prije sastavljanja ili rastavljanja dijelova, te prije čišćenja. Kako biste ga iskopčali, uhvatite utikač i izvucite ga iz utičnice. Nemojte povlačiti kabel za napajanje.
7. Nemojte dodirivati dijelove u pokretu. Za vrijeme rada ruke, kosu i odjeću te lopatice i drugi pribor držite podalje od mutilice kojima radite kako biste smanjili rizik od ozljeđivanja osoba i/ili oštećenje samostojećeg miksera.
8. Uređaj nemojte upotrebljavati ako mu je oštećen kabel ili utikač, odnosno nakon nepravilnosti u radu aparata, ako je aparat pao ili se na bilo koji način ošteti. Informacije o provjeri, popravku i prilagodbama zatražite od proizvođača na broj telefona njihove korisničke službe.

SIGURNOST PROIZVODA

9. Upotreba priključaka koje KitchenAid ne preporučuje ili ne prodaje može uzrokovati požar, električni udar ili ozljedu.
10. Samostojeći mikser nemojte upotrebljavati na otvorenom prostoru.
11. Pripazite da kabel ne visi preko ruba stola ili pulta.
12. Prije pranja ravnu mutilicu, žičanu pjenjaču ili kuku za tijesto odvojite od samostojećeg miksera.
13. Djecu treba nadzirati kako bi se osiguralo da se ne igraju aparatom.
14. Ako se kabel za napajanje ošteti, mora ga zamijeniti proizvođač, njegov servisni zastupnik ili osoba sličnih kvalifikacija kako bi se izbjegla opasnost.
15. Aparat nikad ne ostavljajte bez nadzora dok je u radu.
16. Da biste izbjegli oštećenje proizvoda, zdjele samostojećeg miksera nemojte upotrebljavati na mjestima s visokom temperaturom, na primjer u pećnicama, mikrovalnim pećnicama ili na štednjaku.
17. Upute o čišćenju površina u dodiru s hranom pogledajte u odjeljku „Održavanje i čišćenje“.
18. Ovaj aparat namijenjen je upotrebi u kućanstvu i sličnim primjenama kao što su:
 - prostori za kuhanje za osoblje u prodavaonicama, uredima ili drugim radnim sredinama;
 - seoska domaćinstva,
 - hoteli, moteli i slične smještajne jedinice, za potrebe gostiju;
 - pansioni.

SAČUVAJTE OVE UPUTE

Upute su dostupne i na internetu, posjetite naše web-mjesto na adresi:
www.KitchenAid.hr ili www.KitchenAid.eu

PREUVJETI ZA ELEKTRIČNU STRUJU

! **UPOZORENJE**



Opasnost od strujnog udara
Utaknuti u uzemljenu utičnicu.
Ne uklanjajte vodič za uzemljenje.
Ne koristite adapter.
Ne koristite produžni kabel.
Nepridržavanje ovih uputa može dovesti do smrti, požara ili strujnog udara.

Snaga u vatima:

maksimalno 300 W.

Za serije 5KSM125 – 5KSM200

maksimalno 275 W.

Za serije 5K45, 5KSM45 – 5KSM100

Napon: 220 – 240 V

Frekvencija: 50 – 60 Hz


NAPOMENA: ako utikač ne odgovara utičnici, obratite se kvalificiranom tehničaru.

Nemojte ni na koji način mijenjati utikač. Nemojte upotrebljavati adapter.

Nemojte upotrebljavati produžni kabel. Ako je kabel za strujno napajanje prekratak, neka kvalificirani električar ili servisni tehničar ugradi utičnicu u blizini aparata.

SIGURNOST PROIZVODA

ODLAGANJE AMBALAŽNOG MATERIJALA

Ambalažni materijal može se u reciklirati i označen je simbolom recikliranja . Stoga razne dijelove ambalaže morate odložiti na odgovoran način i uz potpuno poštovanje uredbi lokalnih tijela vlasti koje uređuju odlaganje otpada.


ODLAGANJE OTPADNE ELEKTRIČNE OPREME

Recikliranje proizvoda

– Ovaj aparat sadrži oznaku u skladu sa zakonom o otpadnoj električnoj i elektroničkoj opremi (OEEO) u Europskoj uniji i Ujedinjenom Kraljevstvu.

– Osiguravajući pravilno odlaganje ovog proizvoda pomoći ćete u sprječavanju potencijalno negativnih posljedica po okoliš i ljudsko zdravlje, koje bi se inače mogle prouzročiti neprikladnim rukovanjem otpadom od ovog proizvoda.



– Simbol  na proizvodu ili na pratećoj dokumentaciji pokazuje da se s njim ne smije postupati kao s otpadom iz kućanstva, nego ga se mora odnijeti u odgovarajući sabirni centar za recikliranje električne i elektroničke opreme.

Kako biste dobili detaljnije informacije o obradi, upotrebi i recikliranju ovog proizvoda molimo javite se u svoj lokalni gradski ured, u komunalno poduzeće za zbrinjavanje otpada ili u prodavaonicu u kojoj ste proizvod kupili.

DEKLARACIJA O USKLAĐENOSTI (EU)

Aparat je dizajniran, izrađen i distribuiran u skladu sa sigurnosnim propisima direktiva EZ: Direktiva o niskom naponu 2014/35, Direktiva o elektromagnetskoj kompatibilnosti 2014/30/EU, Direktiva o toplovodnim kotlovima 92/42/EEZ i Direktiva o ekološkom dizajnu 2009/125/EZ, Direktiva o ograničenju upotrebe određenih opasnih tvari u električnoj i elektroničkoj opremi (RoHS) 2002/95/EZ.

UPOTREBA PROIZVODA

VODIČ ZA KONTROLU BRZINE

Brzina	Radnja	Priključak	Opis
1	Miješanje	Ravna mutilica Mutilica s fleksibilnim rubom*	Za polagano miješanje, povezivanje, pasiranje i početak svih postupaka miješanja. Upotrebljava se za dodavanje brašna i suhih sastojaka tijestu i za dodavanje tekućina suhim sastojcima. Brzinu 1 nemojte upotrebljavati za miješanje i miješenje dizanog tijesta.
2	Polagano miješanje	Ravna mutilica Mutilica s fleksibilnim rubom* Kuka za tijesto	Za polagano miješanje, pasiranje i brže miješanje. Upotrebljava se za miješanje i miješenje dizanog tijesta, gustog tijesta, za početak izrade pirea od krumpira ili drugog povrća, za dodavanje masnoće brašnu te za miješanje rijetkog tijesta.
4	Miješanje, tučenje	Ravna mutilica Mutilica s fleksibilnim rubom* Žičana pjenjača	Za miješanje srednje gustog tijesta kao što je tijesto za kolačiće. Upotrebljava se za povezivanje šećera i dodavanje masnoće te za dodavanje šećera bjelanjcima prilikom izrade snijega od bjelanjaka. Srednja brzina za miješanje gotovih mješavina za kolače.
6	Tučenje, pjenjenje		Za srednje brzo tučenje (pjenjenje) ili izradu snijega. Upotrebljava se za miješanje tijesta za torte i krafne te drugih tijesta. Velika brzina za miješanje gotovih mješavina za kolače.
8	Brzo tučenje, izrada snijega	Žičana pjenjača	Za izradu tučenog vrhnja, snijega od bjelanjaka i kuhanih glazura.
10	Izrada snijega velikom brzinom		Za tučenje malih količina vrhnja i bjelanjaka ili za konačno miješanje pirea od krumpira.

NAPOMENA: za postizanje brzina 3, 5, 7 i 9 kada je potrebno preciznije podešavanje brzine ručicu za upravljanje brzinom postavite između brzina navedenih na prethodnom grafikonu. Za pripremu dizanog tijesta nemojte upotrebljavati brzinu veću od brzine 2 jer time možete oštetiti samostojeći mikser.

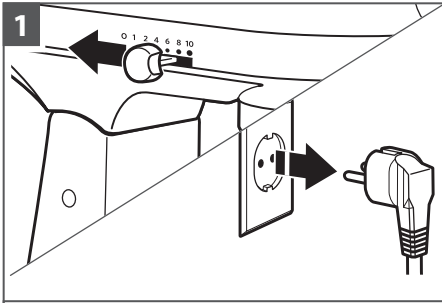
VODIČ ZA PRIBOR

Pribor	Namjena	Opis
Ravna mutilica Mutilica s fleksibilnim rubom*	Za smjese od normalnih do gustih:	torte/kolači, kremaste glazure, slatkiši, kolačići, keksi, prhko tijesto, smjese za mesne štruce, pire od krumpira.
Žičana pjenjača	Smjese kojima je potreban zrak:	Jaja, bjelanjci, guste kreme, kuhane glazure, biskviti, majoneza, neki slatkiši.
Kuka za tijesto	Za miješanje i gnječenje dizanog tijesta:	kruh, žemlje, tijesto za pizzu, kolači, peciva.

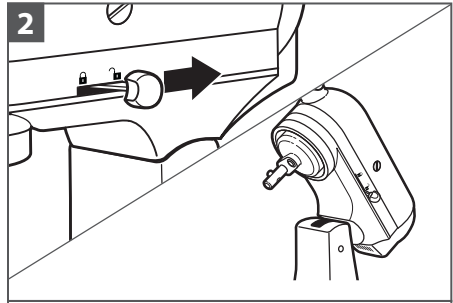
*Samo uz odabrane modele. Dostupno i kao dodatni pribor.

UPOTREBA SAMOSTOJEĆEG MIKSERA

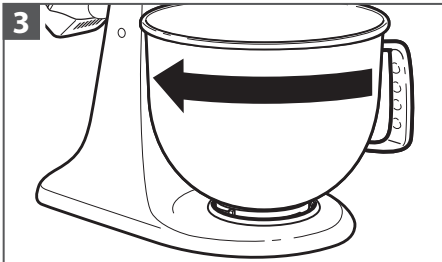
PRIČVRŠĆIVANJE/UKLANJANJE ZDJELE



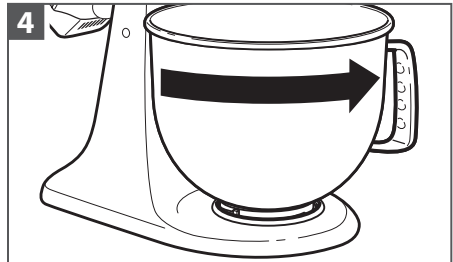
Pričvršćivanje zdjele: kontrolu brzine postavite na „0“. Samostojeći mikser iskopčajte iz utičnice.



Otključajte i podignite glavu motora. Zatim zaključajte** glavu kako bi ostala podignuta.



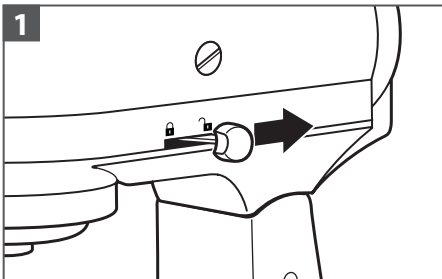
Zdjelu postavite na steznu ploču za zdjelu. Zdjelu nježno zakrenite udesno.



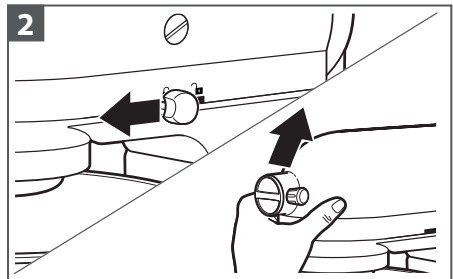
Uklanjanje zdjele: ponovite korake 1 i 2. Zdjelu nježno zakrenite ulijevo.

**Opcija zaključavanja dostupna je na odabranim modelima.

PODIZANJE/SPUŠTANJE GLAVE MOTORA



Podizanje glave motora: ručicu za zaključavanje gurnite u položaj OTKLJUČANO i podignite glavu. Nakon što podignete glavu, ručica će se automatski vratiti u položaj ZAKLJUČANO kako bi glava ostala podignuta.



Spuštanje glave motora: ručicu za zaključavanje gurnite u položaj OTKLJUČANO i nježno spustite glavu motora. Ručica za zaključavanje automatski će se vratiti u položaj ZAKLJUČANO kako bi glava ostala spuštena. Prije miješanja pokušajte podići glavu motora kako biste provjerili je li zaključana.

NAPOMENA: tijekom upotrebe samostojećeg miksera glava motora uvijek treba biti zaključana.

UPOTREBA SAMOSTOJEĆEG MIKSERA

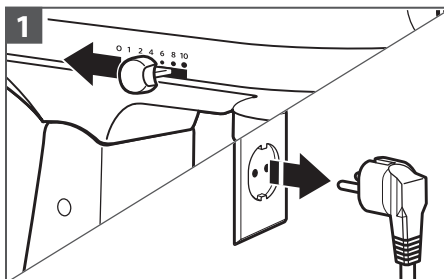
PRIČVRŠĆIVANJE/UKLANJANJE PLOSNATE MUTILICE, MUTILICE S FLEKSIBILNIM RUBOM*, ŽIČANE PJENJAČE ILI KUKE ZA TIJESTO

⚠ UPOZORENJE

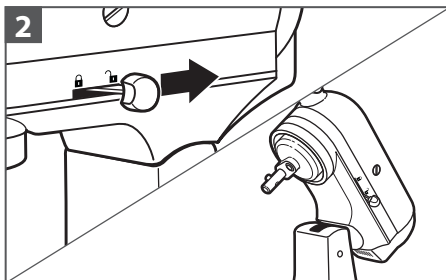
Opasnost od ozljede

Utikač miksera izvucite iz električne utičnice prije nego što dotaknete mltilice.

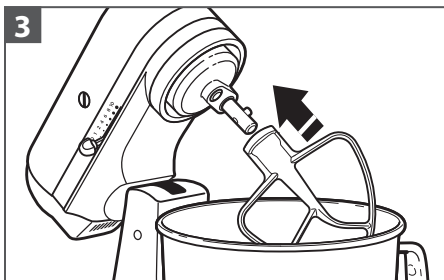
Nepridržavanje ovih uputa može dovesti do lomova kostiju, posjekotina ili nastanka modrica.



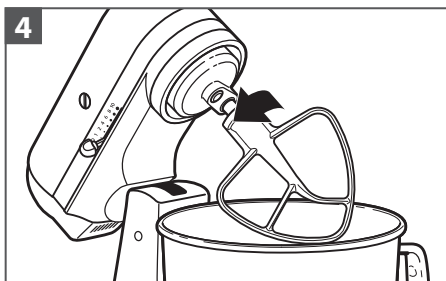
Pričvršćivanje pribora: kontrolu brzine postavite na „0“. Samostojeći mikser iskopčajte iz utičnice.



Otključajte i podignite glavu motora. Zatim zaključajte** glavu kako bi ostala podignuta.



Pribor postavite na osovinu mutilice i gurnite ga prema gore do kraja. Pribor zatim okrenite udesno i prikvačite ga na spojnicu na osovini.



Uklanjanje pribora: ponovite korake 1 i 2. Pribor gurnite prema gore do kraja i okrenite ulijevo. Pribor zatim povucite prema dolje s osovine mutilice.

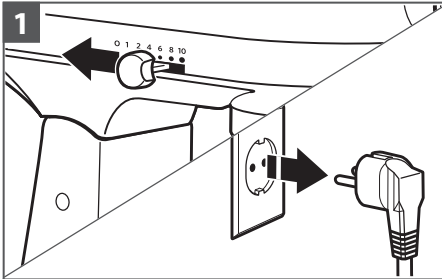
*Samo uz odabrane modele. Dostupno i kao dodatni pribor.

**Opcija zaključavanja dostupna je na odabranim modelima.

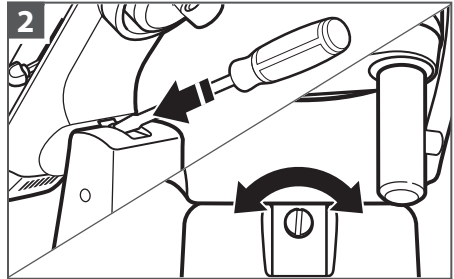
UPOTREBA SAMOSTOJEĆEG MIKSERA

RAZMAK IZMEĐU MUTILICE I ZDJELE

Samostojeći mikser tvornički je podešen tako da se plosnata mutilica nalazi neposredno iznad dna zdjele. Ako plosnata mutilica iz bilo kojeg razloga dotakne dno zdjele ili je predaleko od njega, možete podesiti razmak između mutilice i zdjele.



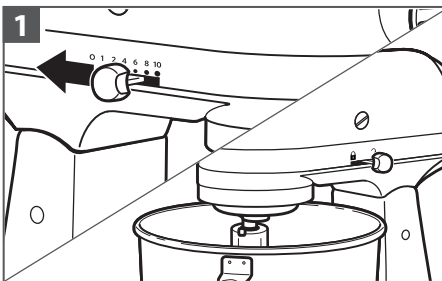
Kontrolu brzine postavite na „0“. Samostojeći mikser iskopčajte iz utičnice.



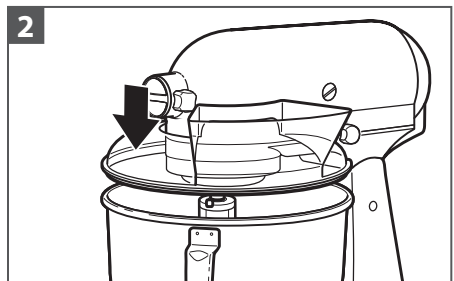
Podignite glavu motora. Vijak malo okrenite u smjeru suprotnom od kazaljki na satu (ulijevo) kako biste podigli ravnu mutilicu ili u smjeru kazaljki na satu (udesno) da biste je spustili. Ravnu mutilicu postavite tako da se nalazi neposredno iznad površine zdjele. Ako vijak previše pomaknete, ručica za zaključavanje zdjele možda neće sjesti na svoje mjesto.

NAPOMENA: pravilno postavljena ravna mutilica neće dodirivati dno ni bočne stranice zdjele. Ako su ravna mutilica ili žičana pjenjača toliko blizu dnu zdjele da ga udaraju, mogu istrošiti premaz na mutilici ili žice na pjenjači.

POSTAVLJANJE/UKLANJANJE ZAŠTITE OD PRSKANJA*



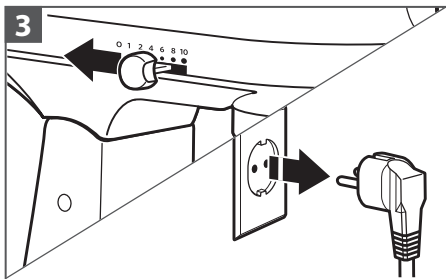
Postavljanje zaštite od prskanja: kontrolu brzine postavite na „0“. Samostojeći mikser iskopčajte iz utičnice. Pričvrstite odabrani pribor. Pogledajte odjeljak „Pričvršćivanje ravne mutilice, žičane pjenjače ili kuke za tijesto“.



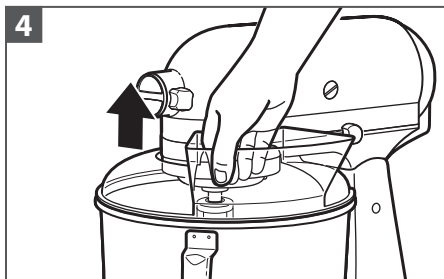
Zaštitu od prskanja prilikom pomičite s prednje strane samostojećeg miksera preko zdjele sve dok je ne postavite u sredinu. Donji rub zaštite od prskanja prilikom ulijevanja treba stati u zdjelu.

*Samo uz odabrane modele. Dostupno i kao dodatni pribor.

UPOTREBA SAMOSTOJEĆEG MIKSERA



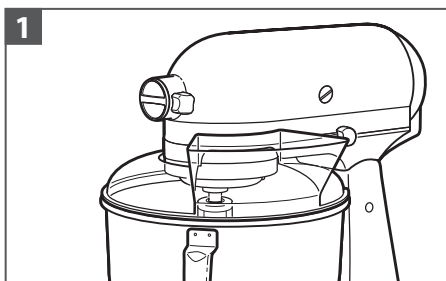
Uklanjanje zaštite od prskanja: kontrolu brzine postavite na „0“. Samostojeći mikser iskopčajte iz utičnice.



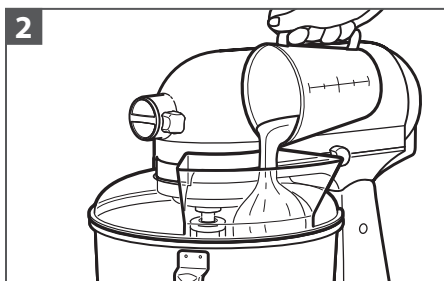
Podignite prednji dio zaštite od prskanja, odmaknite ga od ruba zdjele i povucite prema naprijed. Uklonite zaštitu i zdjelu.

UPOTREBA ZAŠTITE OD PRSKANJA*

Upotrijebite zaštitu od prskanja i izbjegnite prskanje sastojaka iz zdjele tijekom miješanja ili je iskoristite za jednostavno dodavanje sastojaka u zdjelu.



Za najbolje rezultate zaštitu postavite tako da glava motora prekriva rupu u obliku slova U na zaštitu. Kanal za ulijevanje nalazit će se odmah desno od priključnog otvora ako samostojeći mikser gledate srijeda.



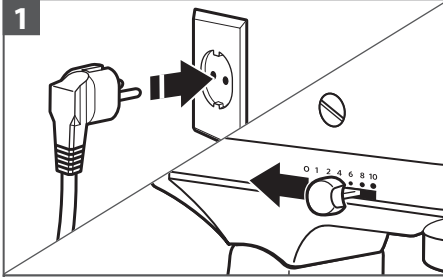
Sastojke stavite u zdjelu s pomoću kanala za ulijevanje.

*Samo uz odabrane modele. Dostupno i kao dodatni pribor.

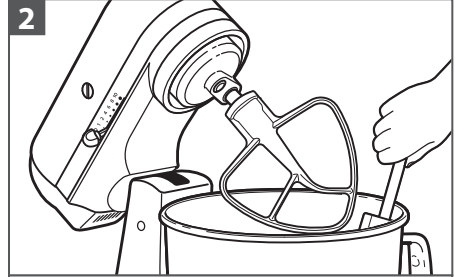
UPOTREBA SAMOSTOJEĆEG MIKSERA

UPOTREBA REGULATORA BRZINE

NAPOMENA: samostojeći mikser može se zagrijati tijekom upotrebe. Ako je uređaj pod velikim opterećenjem ili ako se dugo miješa, dodirivanje gornje strane samostojećeg miksera može biti neugodno. To je normalna pojava.



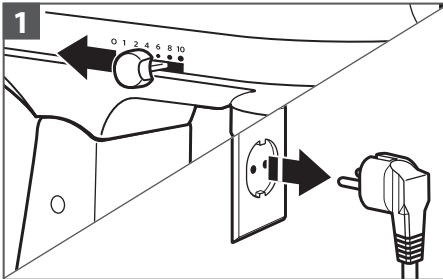
Uključite samostojeći mikser u ispravnu utičnicu. Da biste izbjegli prskanje sastojaka, ručicu za upravljanje brzinom u početku uvijek postavite na najmanju brzinu, a zatim je polako povećavajte. Pogledajte grafikon u odjeljku „Vodič za kontrolu brzine“.



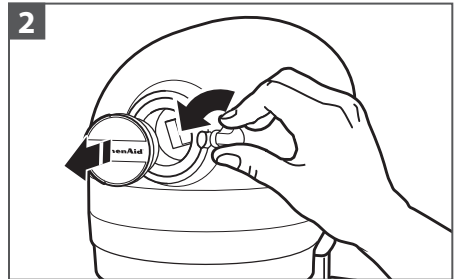
Nemojte strugati zdjelu tijekom rada. Zdjela i mutilica dizajnirani su tako da omogućuju temeljito miješanje bez čestog struganja. Obično je tijekom miješanja dovoljno jedanput ili dvaput postrugati sastojke sa zdjele.

DODATNI PRIBOR

KitchenAid u ponudi ima širok raspon dodatnog pribora kao što su nastavak za mljevenje hrane ili nastavci za izradu tjestenine. Mogu se pričvrstiti za pogonsku osovinu dodatka za samostojeći mikser kako je ovdje prikazano.

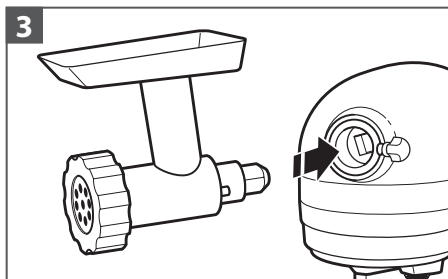


Pričvrščivanje: kontrolu brzine postavite na „0“. Samostojeći mikser iskopčajte iz utičnice.

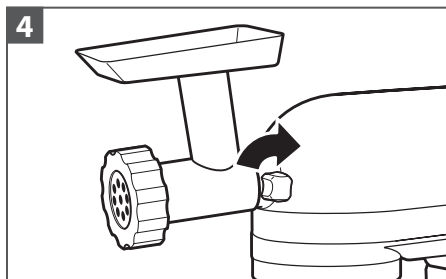


Kako biste olabavili ručicu priključnog otvora, okrećite je u smjeru suprotnom od kazaljki na satu. Uklonite poklopac priključnog otvora.

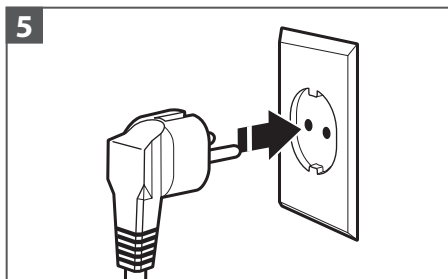
UPOTREBA SAMOSTOJEĆEG MIKSERA



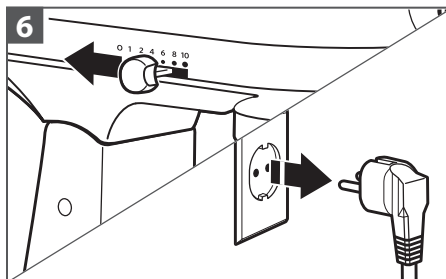
Osovinu kućišta dodatka umetnite u otvor za dodatak i pri tome pazite da pogonska osovina dodatka odgovara četvrtastom utoru otvora za dodatak. Dodatak ćete možda morati okretati lijevo – desno. Kada dodatak sjedne na svoje mjesto, spojnica na dodatku poravnat će se s utorom na rubu mehanizma.



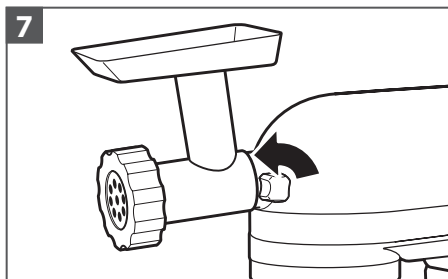
Ručicu priključnog otvora stegnite u smjeru kazaljke na satu tako da je dodatak potpuno pričvršćen na samostojeći mikser. Uređaj uključite u ispravnu utičnicu.



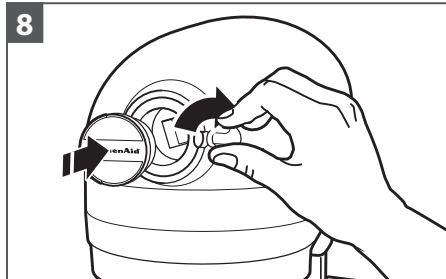
Uređaj uključite u ispravnu utičnicu.



Uklanjanje: kontrolu brzine postavite na „0“. Samostojeći mikser iskopčajte iz utičnice.



Kako biste olabavili ručicu priključnog otvora, okrećite je u smjeru suprotnom od kazaljki na satu. Dok ga izvlačite, dodatak lagano okrećite lijevo – desno.



Zamijenite poklopac priključnog otvora. Pritegnite ručicu priključnog otvora okretanjem u smjeru kazaljki na satu.

NAPOMENA: preporučene postavke brzine i vrijeme rada potražite u uputama za upotrebu i održavanje pojedinog dodatka.

ODRŽAVANJE I ČIŠĆENJE

⚠ UPOZORENJE

Opasnost od strujnog udara



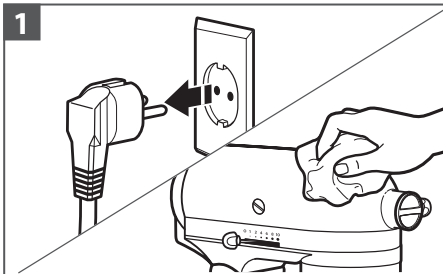
Utaknuti u uzemljenu utičnicu.

Ne uklanjajte vodič za uzemljenje.

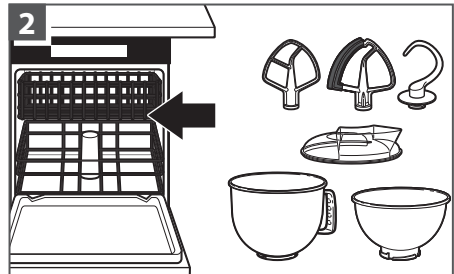
Ne koristite adapter.

Ne koristite produžni kabel.

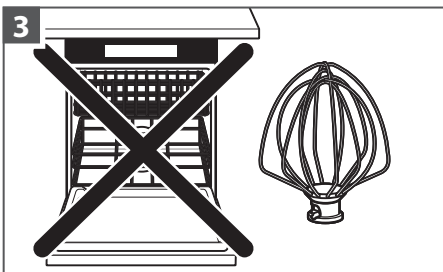
Nepridržavanje ovih uputa može dovesti do smrti, požara ili strujnog udara.



1
Samostojeći mikser prije čišćenja uvijek iskopčajte iz utičnice. Samostojeći mikser obrišite mekom, vlažnom krpom. Nemojte upotrebljavati sredstva za čišćenje kućanstva. Osovinu mutilice često brišite kako biste uklonili sve ostatke koji se na njoj nakupljaju. Nemojte je uranjati u vodu.




2
Zdjela, zaštita od prskanja*, bijela ravna mutilica, mutilica s fleksibilnim rubom* i bijela kuka za tijesto mogu se prati u perilici posuđa. Ili ih temeljito operite vrućom vodom i deterdžentom i prije sušenja dobro isperite. Mutilice nemojte odlagati pohranjivati na osovini miksera.



3
VAŽNO: žičana pjenjača ne može se prati u perilici posuđa. Temeljito ih operite vrućom vodom i deterdžentom i prije sušenja dobro isperite. Žičanu pjenjaču nemojte pohranjivati na osovini miksera.

*Samo uz odabrane modele. Dostupno i kao dodatni pribor.

RJEŠAVANJE PROBLEMA

	⚠ UPOZORENJE
	Opasnost od strujnog udara
	Utaknuti u uzemljenu utičnicu.
	Ne uklanjajte vodič za uzemljenje.
	Ne koristite adapter.
Ne koristite produžni kabel.	
Nepridržavanje ovih uputa može dovesti do smrti, požara ili strujnog udara.	

Problem	Rješenje
Ako se samostojeći mikser zagrije tijekom upotrebe:	Ako je uređaj pod velikim opterećenjem ili ako je vrijeme miješanja dugo, dodirivanje njegove gornje strane može biti neugodno. To je normalna pojava.
Samostojeći mikser ispušta oštar miris:	to je normalna pojava kod električnih motora, pogotovo novih.
Ako ravna mutilica udara u dno zdjele:	Isključite samostojeći mikser. Pogledajte odjeljak „Razmak između mutilice i zdjele” i podesite razmak između mutilice i zdjele.
Ako samostojeći mikser ne radi, provjerite sljedeće:	Je li samostojeći mikser uključen u utičnicu?
	Je li osigurač strujnog kruga na koji je samostojeći mikser priključen u redu? Ako imate razvodnu kutiju, provjerite nije li osigurač iskočio.
	Isključite samostojeći mikser na 10 do 15 sekundi pa ga zatim ponovo uključite. Ako se samostojeći mikser ne uključi, pustite ga da se hladi 30 minuta, a zatim ga ponovo uključite.
Ako se problem ne može riješiti:	Pogledajte odjeljak „Uvjeti jamstva tvrtke KitchenAid („Jamstvo”)”. Samostojeći mikser nemojte vraćati trgovcu – trgovci ne obavljaju servisiranje.

UVJETI JAMSTVA TVRTKE KITCHENAID („JAMSTVO“)

Tvrtka KitchenAid Europa, Inc., Nijverheidslaan 3, Box 5, 1853 Strombeek-Bever, Belgija („**Davatelj jamstva**“) pruža krajnjem kupcu, odnosno potrošaču, Jamstvo u skladu sa sljedećim uvjetima.

Jamstvo se primjenjuje zajedno sa zakonskim jamstvenim pravima na koja krajnji potrošač ima pravo u odnosu na prodavatelja proizvoda i ne ograničava ih ili utječe na njih.

1) OPSEG I UVJETI JAMSTVA

a) Davatelj jamstva daje Jamstvo za proizvode navedene u odjeljku 1.b) koje je potrošač kupio od prodavatelja ili tvrtke iz grupe KitchenAid-Group u državama Europskog gospodarskog područja, Moldaviji, Crnoj Gori, Rusiji, Švicarskoj ili Turskoj.

b) Razdoblje trajanja Jamstva ovisi o kupljenom proizvodu i iznosi:

5KSM125-5KSM200: puno petogodišnje jamstvo od datuma kupovine.

5K45, 5KSM45- 5KSM100: puno dvogodišnje jamstvo od datuma kupovine.

c) Razdoblje trajanja Jamstva počinje na datum kupnje, tj. na datum na koji je potrošač kupio proizvod od prodavatelja ili tvrtke iz grupe KitchenAid-Group.

d) Jamstvo jamči da će proizvod raditi bez kvarova.

e) U slučaju da tijekom razdoblja trajanja Jamstva dođe do kvara proizvoda Davatelj jamstva potrošaču će pružiti sljedeće usluge iz ovog Jamstva i to prema izboru Davatelja jamstva:

- Popravak neispravnog proizvoda ili dijela proizvoda ili
- Zamjenu neispravnog proizvoda ili dijela proizvoda. Ako proizvod više nije dostupan, Davatelj jamstva proizvod može zamijeniti drugim proizvodom iste ili veće vrijednosti.

f) Ako potrošač želi podnijeti zahtjev u skladu s pravima iz Jamstva, potrošač se treba obratiti servisnom centru tvrtke KitchenAid u državi u kojoj se nalazi:

C.DUISBERG KG

Porschestrasse 11

A-1230 Wien

na telefonski broj: +385 98 218987

Obratite se našem centru za korisnike

Pušić d.o.o.

Vodnjanska ulica 26, 10000, Zagreb

Croatia

na adresu e-pošte: pusic@pusic.hr

na telefonski broj: +3851 3028-226 / +3851 3012-090

ili se obratiti Davatelju jamstva izravno na adresu KitchenAid Europa, Inc. Nijverheidslaan 3, Box 5, 1853 Strombeek-Bever, Belgija.

g) Troškove popravka, uključujući rezervne dijelove i poštarinu potrebnu za dostavu ispravnog proizvoda ili dijela proizvoda snosi Davatelj jamstva. Davatelj jamstva snosit će i troškove poštarine potrebne za povrat neispravnog proizvoda ili dijela proizvoda ako Davatelj jamstva ili servisni centar tvrtke KitchenAid u toj državi zatraži povrat neispravnog proizvoda ili dijela proizvoda. Međutim, troškove odgovarajuće ambalaže i poštarine za slanje neispravnog proizvoda ili dijela proizvoda snosi potrošač.

h) Da bi mogao podnijeti zahtjev u skladu s pravima iz Jamstva, potrošač mora imati potvrdu ili račun za kupljeni proizvod.

UVJETI JAMSTVA TVRTKE KITCHENAID („JAMSTVO“)

2) OGRANIČENJA JAMSTVA

- a) Jamstvo se primjenjuje samo na proizvode koji se upotrebljavaju za privatne svrhe i ne primjenjuje se za proizvode koji se upotrebljavaju u profesionalne ili komercijalne svrhe.
- b) Jamstvo se ne primjenjuje u slučaju normalnog trošenja proizvoda, nepravilne ili grube upotrebe, nepridržavanja uputa o upotrebi, upotrebe proizvoda pri pogrešnom električnom naponu, montiranja i upotrebe proizvoda na način koji krši primjenjive propise o električnim instalacijama te u slučaju upotrebe sile (npr. udarača).
- c) Jamstvo se ne primjenjuje ako je proizvod izmijenjen ili pretvoren, npr. iz proizvoda namijenjenog za upotrebu pri naponu od 120 V u proizvod za upotrebu pri naponu od 220 – 240 V.
- d) Pružanje usluga iz Jamstva ne produljuje razdoblje trajanja jamstva niti započinje novo razdoblje trajanja jamstva. Razdoblje trajanja Jamstva za ugrađene rezervne dijelove završava s razdobljem trajanja Jamstva za cijeli proizvod.
- e) Daljnji ili drugi zahtjevi, posebice zahtjevi za nadoknadom štete, isključuju se, osim ako odgovornost za njih nije propisana zakonom.

Servisni centri tvrtke KitchenAid potrošačima stoje na raspolaganju za sva pitanja i informacije i nakon isteka razdoblja trajanja Jamstva te za proizvode na koje se Jamstvo ne primjenjuje. Dodatne su informacije dostupne i na našem web-mjestu:

www.kitchenaid.eu

REGISTRACIJA PROIZVODA

Registrirajte svoj novi KitchenAid uređaj: <http://www.kitchenaid.eu/register>

KitchenAid

©2021. Sva prava pridržana.

KITCHENAID i dizajn samostojećeg miksera zaštitni su znakovi u SAD-u, i u drugim državama.