

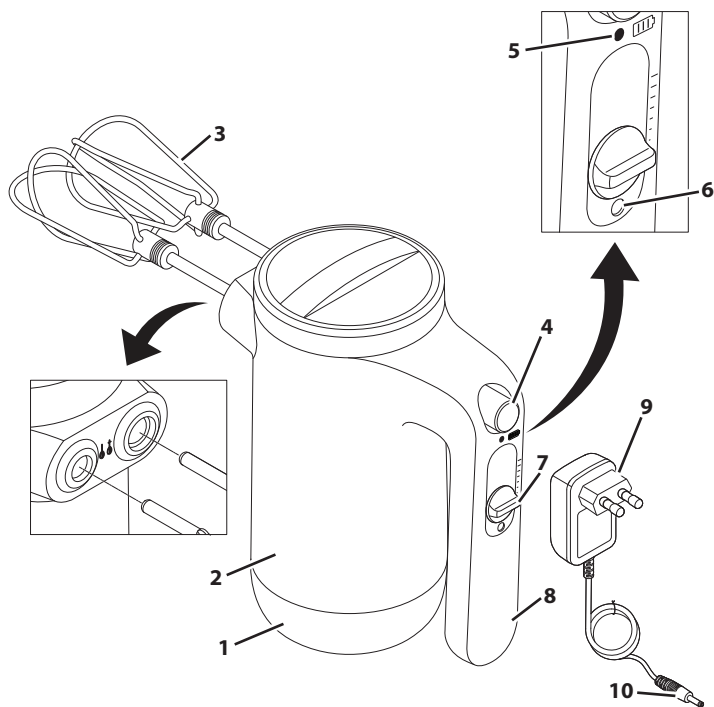


KitchenAid

7 Speed Cordless Hand Mixer
5KHMB732



DIJELOVI I ZNAČAJKE



- 1 Postolje za uspravni položaj
- 2 Kućište motora
- 3 Mutilice
- 4 Gumb za izbacivanje
- 5 Indikator statusa baterije

- 6 Priključak za punjenje
- 7 Regulator brzine
- 8 Ručka
- 9 Adapter za punjenje
- 10 Utikač adaptera za punjenje



SIGURNOST PROIZVODA

Vaša sigurnost i sigurnost drugih osoba vrlo su važne.

U ovom priručniku i na vašem uređaju naveli smo dosta važnih sigurnosnih poruka. Uvijek pročitajte sve sigurnosne poruke i pridržavajte ih se.



Ovo je simbol poruke sa sigurnosnim upozorenjem.

Ovaj simbol upozorava na moguće opasnosti zbog kojih biste vi ili druge osobe mogli izgubiti život ili zadobiti ozljede.

Uz sve sigurnosne poruke doći će simbol upozorenja ili riječi „OPASNOST“ ili „UPOZORENJE“. Te riječi znače sljedeće:

 **OPASNOST**

Možete izgubiti život ili zadobiti ozbiljne ozljede ako se odmah ne počnete pridržavati uputa.

 **UPOZORENJE**

Možete izgubiti život ili zadobiti ozbiljne ozljede ako se ne budete pridržavali uputa.

Sve sigurnosne poruke navest će moguću opasnost, savjetovati vas kako možete smanjiti mogućnost ozljede i otkriti što se može dogoditi ne budete li se pridržavali uputa.

VAŽNE MJERE SIGURNOSTI

Pri upotrebi električnih aparata treba se uvijek pridržavati osnovnih mjera opreza i sigurnosti, uključujući i ove koje slijede.

1. Pročitajte sve upute. Pogrešna upotreba aparata može dovesti do tjelesnih ozljeda.
2. Kako biste se zaštitili od opasnosti strujnog udara, kućište motora bežičnog ručnog miksera, adapter za punjenje, kabel ili električni utikač nemojte uranjati u vodu ili u druge tekućine.
3. Samo za Europsku uniju: Aparatima se mogu koristiti osobe sa smanjenim tjelesnim, osjetilnim ili mentalnim sposobnostima, odnosno bez iskustva i znanja ako ih se nadzire ili uputi u sigurnu uporabu aparata te ako shvaćaju opasnosti u vezi s njim. Djeca se ne smiju igrati aparatom.
4. Samo za Europsku uniju: ovaj aparat ne smiju upotrebljavati djeca. Držite ovaj aparat i njegov kabel izvan dohvata djece. Djeca ne smiju čistiti ni održavati uređaj bez odgovarajućeg nadzora.
5. Ovaj aparat nije namijenjen za upotrebu od strane osoba (uključujući djecu) sa smanjenim tjelesnim, osjetilnim ili mentalnim sposobnostima odnosno osoba bez iskustva i znanja, osim ako ih osoba odgovorna za njihovu sigurnost ne nadzire pažljivo ili ne uputi u upotrebu aparata.
6. Strog nadzor je potreban kada se bilo kojim aparatom služe djeca ili kada se njime koristi u njihovoj blizini.
7. Djecu treba nadzirati kako bi se osiguralo da se ne igraju aparatom.
8. Isključite aparat kad se njime ne služite, prije sastavljanja ili rastavljanja dijelova, te prije čišćenja. Da biste iskopčali punjač, uhvatite utikač i izvucite ga iz utičnice. Nemojte povlačiti kabel za napajanje.
9. Nemojte upotrebljavati produžni kabel. Punjač ukopčajte izravno u električnu utičnicu.





SIGURNOST PROIZVODA

10. Ako je kabel za strujno napajanje oštećen, mora se zamijeniti posebnim kabelom ili sklopom dostupnim kod proizvođača ili njegovog servisnog zastupnika.
11. **UPOZORENJE:** za ponovno punjenje baterije upotrijebite samo odvojivu jedinicu za napajanje koju ste dobili uz ovaj aparat. Ovaj punjač nemojte upotrebljavati s bilo kojim drugim proizvodom. Isto tako, ovaj aparat nemojte pokušati napuniti s pomoću bilo kojeg drugog punjača.
12. Ovaj aparat sadrži baterije koje se ne mogu zamijeniti.
13. Aparat nemojte paliti čak ni ako je teško oštećen. Baterije mogu eksplodirati u vatri.
14. Nemojte dodirivati dijelove u pokretu. Za vrijeme rada ruke, kosu i odjeću te lopatice i drugi pribor držite podalje od mutilica i dodataka kojima radite kako biste smanjili rizik od ozljeđivanja osoba ili oštećenje bežičnog ručnog miksera.
15. Aparat ili adapter za punjenje nemojte upotrebljavati ako mu je oštećen kabel ili utikač odnosno nakon nepravilnosti u radu aparata, ako je aparat pao ili se na bilo koji način oštetio. Informacije o provjeri, popravku i prilagodabama zatražite od proizvođača na broj telefona njihove korisničke službe.
16. Uporaba priključaka koje KitchenAid ne preporučuje ili ne prodaje može uzrokovati požar, električni udar ili ozljedu.
17. Aparat nemojte upotrebljavati na otvorenom prostoru.
18. Pripazite da kabel ne visi preko ruba stola ili pulta.
19. Aparat nikad ne ostavljajte bez nadzora dok je u radu.
20. Nemojte dopustiti da kabel dodiruje vruće površine, uključujući štednjak.
21. Prije pranja mutilice ili dodatke odvojite od bežičnog ručnog miksera.
22. Upute o čišćenju površina u dodiru s hranom pogledajte u odjeljku „Održavanje i čišćenje“.
23. Ovaj aparat namijenjen je uporabi u kućanstvu i sličnim primjenama kao što su:
 - prostori za kuhanje za osoblje u prodavaonicama, uredima ili drugim radnim sredinama;
 - seoska domaćinstva;
 - hoteli, moteli i slične smještajne jedinice, za potrebe gostiju;
 - pansioni.

SAČUVAJTE OVE UPUTE





SIGURNOST PROIZVODA

PREDUVJETI ZA ELEKTRIČNU STRUJU

Adapter za punjenje:

Ulaz: 220 – 240 V ~ 50 – 60 Hz

Bežični ručni mikser:

Napon: 12 volti

NAPOMENA: ako utikač ne odgovara utičnici u potpunosti, obratite se kvalificiranom električaru. Nemojte ni na koji način mijenjati utikač.

ODLAGANJE PROIZVODA S LITIJ-IONSKOM BATERIJOM


Proizvode s baterijom uvijek odložite prema saveznim, državnim i lokalnim propisima. Lokacije reciklažnih dvorišta zatražite od reciklažne službe u svom području.

ODLAGANJE ELEKTRIČNE OPREME NA OTPAD

Odlaganje proizvoda na otpad

– Ovaj aparat je označen u skladu s europskom Direktivom 2012/19/EU o otpadnoj električnoj i elektroničkoj opremi (OEEO).

– Osiguravajući pravilno odlaganje ovog proizvoda pomoći ćete u sprječavanju potencijalno negativnih posljedica po okoliš i ljudsko zdravlje, koje bi se inače mogle prouzročiti neprikladnim rukovanjem otpadom od ovog proizvoda.

– Simbol  na proizvodu ili na pratećoj dokumentaciji pokazuje da se s njim ne smije postupati kao s otpadom iz kućanstva, nego ga se mora odnijeti u odgovarajući sabirni centar za recikliranje električne i elektroničke opreme.

Kako biste dobili detaljnije informacije o obradi, upotrebi i recikliranju ovog proizvoda molimo javite se u svoj lokalni gradski ured, u komunalno poduzeće za zbrinjavanje otpada ili u prodavaonicu u kojoj ste proizvod kupili.

DEKLARACIJA O USKLAĐENOSTI

Aparat je dizajniran, izrađen i distribuiran u skladu sa sigurnosnim propisima direktiva EZ: 2014/35/EU, 2014/30/EU, 2009/125/EC i 2011/65/EU (Direktiva RoHS).





PRVI KORACI

PRIJE PRVE UPOTREBE

1. Punite bateriju dok indikator statusa baterije ne počne svijetliti zeleno.
2. Očistite sve dijelove (pogledajte odjeljak „Održavanje i čišćenje“).
3. Ako postoji ambalaža, uklonite je.

STATUS BATERIJE

Status baterije	% napunjenosti baterije	Potpuno punjenje*	Brzo punjenje**
Zeleno	Od 30 % do 100 %	200 kolačića	1 tijesto za kolač
Žuto	Od 15 % do 30 % (razmislite o punjenju)		
Crveno	Manje od 15 % (uskoro će biti potrebno punjenje)		

*Potpuno punjenje:

Bežični ručni mikser potpuno će se napuniti za 2 sata. Indikator statusa baterije tijekom punjenja treperi, a svijetli zeleno kada je baterija potpuno napunjena.

Ako se pridržavate preporuka o održavanju baterije, bežični ručni mikser može pripremiti tijesto za 200 kolačića odnosno 4 „mješavine“ čokoladnih kolačića.

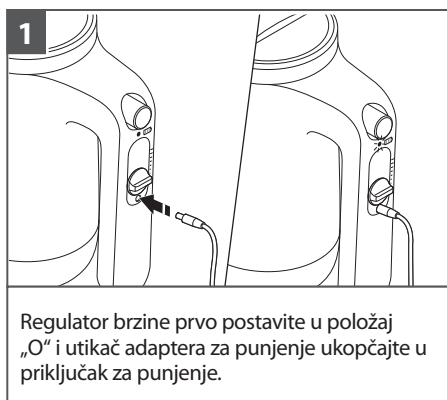
**Brzo punjenje:

Bežični ručni mikser brzo će se napuniti za 10 minuta. Ako se pridržavate preporuka za održavanje baterije, nakon jednog brzog punjenja bežični ručni mikser može zamiješati tijesto za jedan kolač.

NAPOMENA: kada indikator statusa baterije počne svijetliti žuto, počnite puniti bateriju.

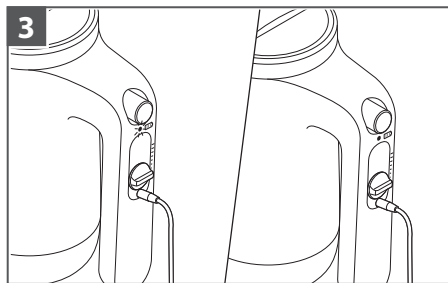
NAPOMENA: preporučujemo da bežični ručni mikser skladištite na sobnoj temperaturi.

PUNJENJE BATERIJE



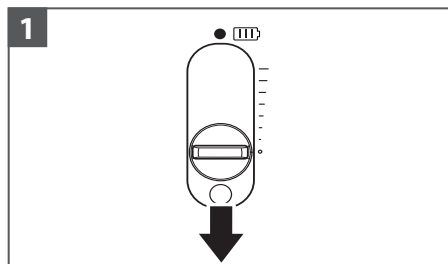


PUNJENJE BATERIJE

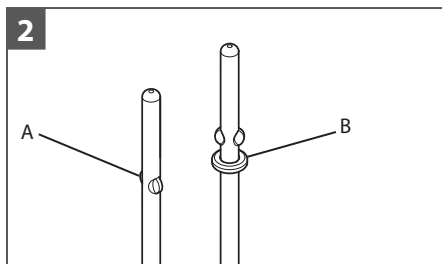


Indikator statusa baterije treperi tijekom punjenja. Potpuno punjenje traje 2 sata, a indikator statusa baterije svijetlit će zeleno.

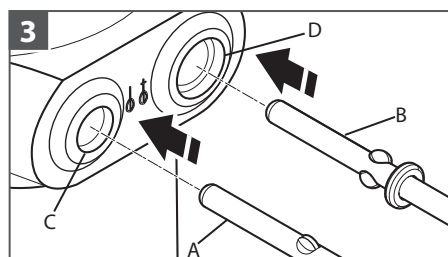
SASTAVLJANJE PROIZVODA



VAŽNO: prije pričvršćivanja ili uklanjanja mutilica obavezno provjerite je li regulator brzine postavljen u položaj „0“.



Postoje dvije mutilice. Jedna nema graničnik (A), a druga ima graničnik (B).



Mutilicu bez graničnika (A) umetnite u manji otvor (C), a mutilicu s graničnikom (B) u veći otvor (D). Poravnajte i pritisnite da sjedne na mjesto. Kad obje mutilice sjednu na mjesto, čut ćete škljocaj.

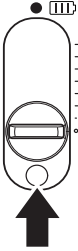




UPOTREBA PROIZVODA

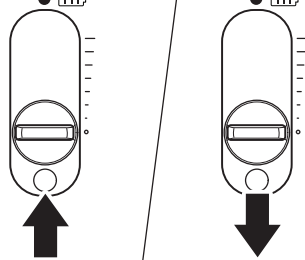
NAPOMENA: prije upotrebe provjerite je li baterija bežičnog ručnog miksera napunjena. Ne rukujte neprekidno rukovati duže od 1 minute.

1




Miješanje uvijek započnite najmanjom brzinom, a zatim je prema uputama u receptu povećavajte pomicanjem regulatora brzine.

2



Želite li povećati brzinu, regulator brzine pomaknite prema naprijed (↑). Želite li smanjiti brzinu, regulator brzine pomaknite prema natrag (↓).

3

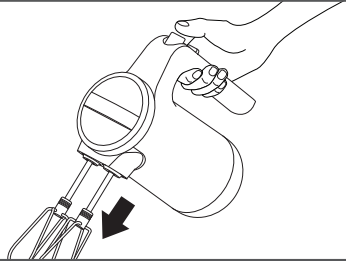


Kada završite, regulator brzine postavite u položaj „0“.

ODRŽAVANJE I ČIŠĆENJE

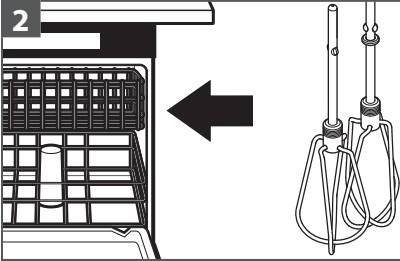
VAŽNO: prije pričvršćivanja ili uklanjanja mutilica obavezno provjerite je li regulator brzine postavljen u položaj „0“.

1



Za odvajanje mutilica od bežičnog ručnog miksera pritisnite gumb za izbacivanje.

2

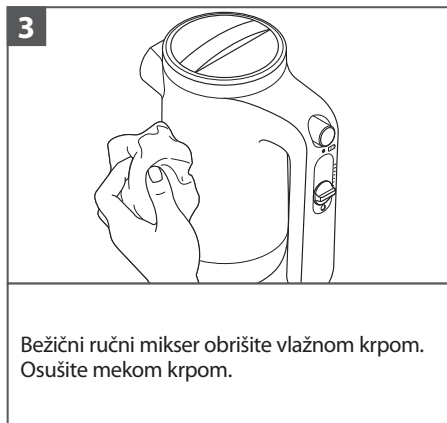


Uvijek odvojite mutilice od bežičnog ručnog miksera prije čišćenja. Perite ih u perilici posuđa ili ručno u toploj vodi i deterdžentu. Isperite i osušite.





ODRŽAVANJE I ČIŠĆENJE



NAPOMENA: da biste izbjegli oštećenja, bežični ručni mikser nemojte uranjati u vodu.

Detaljne informacije o bežičnom ručnom mikseru:

za dodatne videozapise s uputama, inspirativne recepte i savjete o upotrebi i čišćenju bežičnog ručnog miksera posjetite web-mjesto www.kitchenaid.eu.

VODIČ ZA RJEŠAVANJE PROBLEMA

Problem	Rješenje
Bežični ručni mikser ne može se pokrenuti.	Provjerite je li baterija proizvođača napunjena. Ako indikator statusa baterije svijetli crveno ili ako je baterija potpuno prazna, napunite je.
Baterija bežičnog ručnog miksera ne puni se.	Ako imate razvodnu kutiju, provjerite je li iskočio osigurač.
Problem se ne može riješiti.	Pogledajte poglavlje „Uvjeti jamstva tvrtke KitchenAid („Jamstvo)“. Bežični ručni mikser nemojte vraćati trgovcu. Trgovci ne servisiraju aparate.



UVJETI JAMSTVA TVRTKE KITCHENAID („JAMSTVO“)

Tvrtka KitchenAid Europa, Inc., Nijverheidslaan 3, Box 5, 1853 Strombeek-Bever, Belgija („**Davatelj jamstva**“) pruža krajnjem kupcu, odnosno potrošaču, Jamstvo u skladu sa sljedećim uvjetima.

Jamstvo se primjenjuje zajedno sa zakonskim jamstvenim pravima na koja krajnji potrošač ima pravo u odnosu na prodavatelja proizvoda i ne ograničava ih ili utječe na njih.

1) OPSEG I UVJETI JAMSTVA

a) Davatelj jamstva daje Jamstvo za proizvode navedene u odjeljku 1.b) koje je potrošač kupio od prodavatelja ili tvrtke iz grupe KitchenAid-Group u državama Europskog gospodarskog područja, Moldaviji, Crnoj Gori, Rusiji, Švicarskoj ili Turskoj.

b) Razdoblje trajanja Jamstva ovisi o kupljenom proizvodu i iznosi:

5KHMB732 Puno dvogodišnje jamstvo od datuma kupovine.

c) Razdoblje trajanja Jamstva počinje na datum kupnje, tj. na datum na koji je potrošač kupio proizvod od prodavatelja ili tvrtke iz grupe KitchenAid-Group.

d) Jamstvo jamči da će proizvod raditi bez kvarova.

e) U slučaju da tijekom razdoblja trajanja Jamstva dođe do kvara proizvoda Davatelj jamstva potrošaču će pružiti sljedeće usluge iz ovog Jamstva i to prema izboru Davatelja jamstva:

- Popravak neispravnog proizvoda ili dijela proizvoda ili

- Zamjenu neispravnog proizvoda ili dijela proizvoda. Ako proizvod više nije dostupan, Davatelj jamstva proizvod može zamijeniti drugim proizvodom iste ili veće vrijednosti.

f) Ako potrošač želi podnijeti zahtjev u skladu s pravima iz Jamstva, potrošač se treba obratiti servisnom centru tvrtke KitchenAid u državi u kojoj se nalazi:

C.DUISBERG KG

Porschestraße 11

A-1230 Wien

na telefonski broj: +385 98 218987

Obratite se našem centru za korisnike

Pušić d.o.o.

Vodnjanska ulica 26, 10000, Zagreb

Croatia

na adresu e-pošte: pusic@pusic.hr

na telefonski broj: +3851 3028-226 / +3851 3012-090

ili se obratiti Davatelju jamstva izravno na adresu KitchenAid Europa, Inc. Nijverheidslaan 3, Box 5, 1853 Strombeek-Bever, Belgija.

g) Troškove popravka, uključujući rezervne dijelove i poštarinu potrebnu za dostavu ispravnog proizvoda ili dijela proizvoda snosi Davatelj jamstva. Davatelj jamstva snosit će i troškove poštarine potrebne za povrat neispravnog proizvoda ili dijela proizvoda ako Davatelj jamstva ili servisni centar tvrtke KitchenAid u toj državi zatraži povrat neispravnog proizvoda ili dijela proizvoda. Međutim, troškove odgovarajuće ambalaže i poštarine za slanje neispravnog proizvoda ili dijela proizvoda snosi potrošač.

h) Da bi mogao podnijeti zahtjev u skladu s pravima iz Jamstva, potrošač mora imati potvrdu ili račun za kupljeni proizvod.





UVJETI JAMSTVA TVRTKE KITCHENAID („JAMSTVO“)

2) OGRANIČENJA JAMSTVA

- a) Jamstvo se primjenjuje samo na proizvode koji se upotrebljavaju za privatne svrhe i ne primjenjuje se za proizvode koji se upotrebljavaju u profesionalne ili komercijalne svrhe.
- b) Jamstvo se ne primjenjuje u slučaju normalnog trošenja proizvoda, nepravilne ili grube upotrebe, nepridržavanja uputa o upotrebi, upotrebe proizvoda pri pogrešnom električnom naponu, montiranja i upotrebe proizvoda na način koji krši primjenjive propise o električnim instalacijama te u slučaju upotrebe sile (npr. udaraca).
- c) Jamstvo se ne primjenjuje ako je proizvod izmijenjen ili pretvoren, npr. iz proizvoda namijenjenog za upotrebu pri naponu od 120 V u proizvod za upotrebu pri naponu od 220 – 240 V.
- d) Pružanje usluga iz Jamstva ne produljuje razdoblje trajanja jamstva niti započinje novo razdoblje trajanja jamstva. Razdoblje trajanja Jamstva za ugrađene rezervne dijelove završava s razdobljem trajanja Jamstva za cijeli proizvod.
- e) Daljnji ili drugi zahtjevi, posebice zahtjevi za nadoknadom štete, isključuju se, osim ako odgovornost za njih nije propisana zakonom.

Servisni centri tvrtke KitchenAid potrošačima stoje na raspolaganju za sva pitanja i informacije i nakon isteka razdoblja trajanja Jamstva te za proizvode na koje se Jamstvo ne primjenjuje. Dodatne su informacije dostupne i na našem web-mjestu:

www.kitchenaid.eu

REGISTRACIJA PROIZVODA

Registrirajte svoj novi KitchenAid uređaj: <http://www.kitchenaid.eu/register>





KitchenAid

©2020. Sva prava pridržana.

W11443866A

07/20

