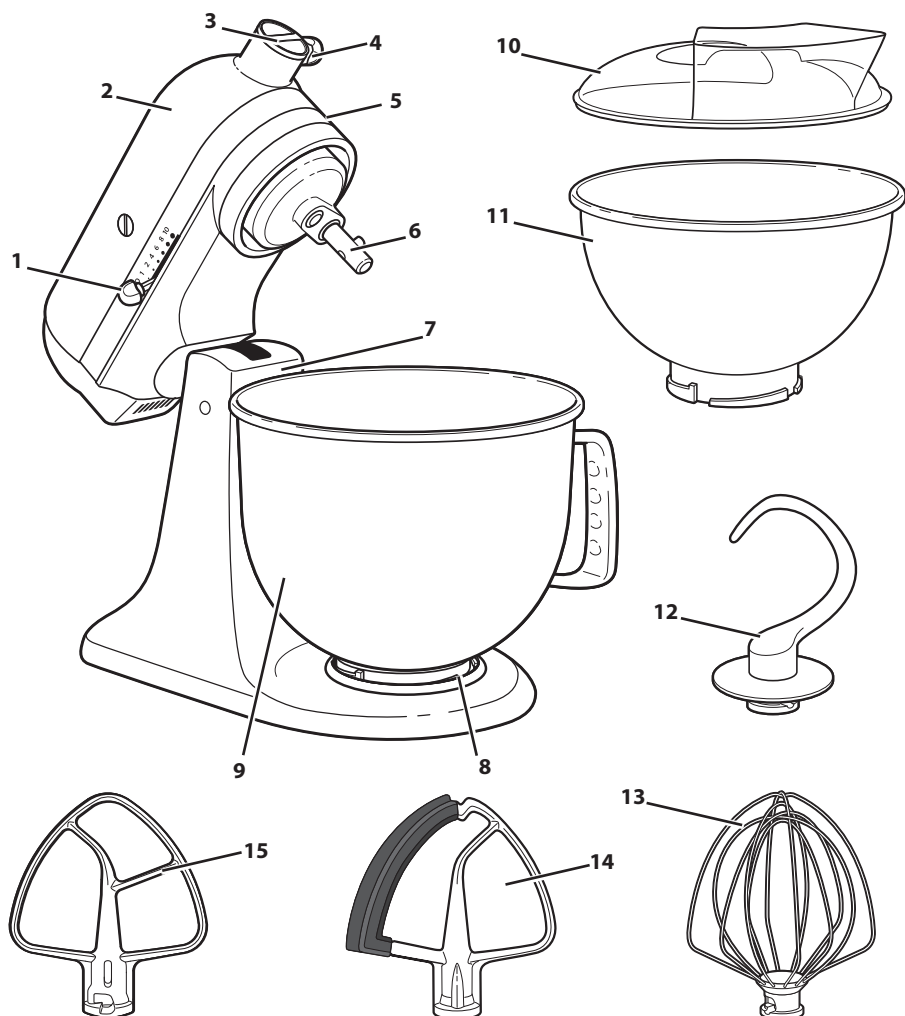


KitchenAid

Stand Mixer
5K45 Series,
5KSM45 - 5KSM200 Series



COMPONENTE ȘI CARACTERISTICI



- | | | | |
|---|--|----|---------------------------------|
| 1 | Manetă pentru controlul vitezei | 8 | Placă de fixare a bolului |
| 2 | Cap motor | 9 | Bol** |
| 3 | Ax de atașare | 10 | Ecran pentru turnare* |
| 4 | Buton ax de atașare | 11 | Bol de 3 l din oțel inoxidabil* |
| 5 | Manetă pentru blocarea capului motorului (nu este afișată) | 12 | Cârlig pentru aluat |
| 6 | Ax paletă | 13 | Tel cu fire |
| 7 | Șurub de reglare a înălțimii paletei (nu este afișată) | 14 | Paletă cu margine flexibilă* |
| | | 15 | Paletă |

*Inclusă numai cu modelele selectate. Este disponibilă de asemenea ca accesoriu opțional.

**Designul și materialul bolului depind de modelul mixerului cu suport.

SIGURANȚA PRODUSULUI

Siguranța dvs. și a celorlalți este foarte importantă.

Am furnizat multe mesaje de siguranță importante în acest manual și pe aparatul dvs. Citiți și respectați întotdeauna toate mesajele de siguranță.



Acesta este simbolul de alertă privind siguranța.

Acest simbol vă avertizează asupra potențialelor pericole care pot cauza decesul sau rănirea dvs. sau a altora.

Toate mesajele de siguranță vor urma după simbolul de alertă de siguranță și cuvântul „PERICOL” sau „AVERTISMENT”. Aceste cuvinte înseamnă:

! PERICOL

Puteți să muriți sau să vă răniți grav dacă nu urmați imediat instrucțiunile.

! AVERTISMENT

Puteți să muriți sau să vă răniți grav dacă nu urmați instrucțiunile.

Toate mesajele de siguranță vă vor spune care este pericolul potențial, cum să reduceți șansele de rănire și ce se poate întâmpla dacă instrucțiunile nu sunt respectate.

MĂSURI DE PRECAUȚIE IMPORTANTE

La utilizarea aparatelor electrice, trebuie respectate întotdeauna precauțiile de siguranță de bază, inclusiv următoarele:

1. Citiți toate instrucțiunile. Utilizarea incorectă a aparatului poate duce la vătămări corporale.
2. Pentru a vă proteja de riscul de electrocutare, nu puneți mixerul cu suport în apă sau într-un alt lichid.
3. Acest aparat nu este destinat utilizării de către persoane (inclusiv copiii) cu capacități fizice, senzoriale sau mintale reduse sau cu lipsă de experiență și cunoștințe, cu excepția cazului în care sunt supravegheate sau instruite cu privire la utilizarea aparatului de către o persoană responsabilă de siguranța lor.
4. Numai în Uniunea Europeană: aparatele pot fi utilizate de persoane cu capacități fizice, senzoriale sau mintale reduse sau cu lipsă de experiență și cunoștințe dacă sunt supravegheate sau instruite cu privire la utilizarea aparatului în mod sigur și înțeleg pericolele implicate. Copiii nu au voie să se joace cu aparatul.
5. Numai în Uniunea Europeană: acest aparat nu trebuie utilizat de copii. Nu lăsați aparatul și cablul acestuia la îndemâna copiilor.
6. Opritiți aparatul, apoi scoateți-l din priză atunci când nu este în uz, înainte de asamblarea sau dezasamblarea componentelor și înainte de curățare. Pentru scoatere din priză, apucați ștecărul și trageți din priză. Nu trageți niciodată de cablul de alimentare.
7. Evitați contactul cu piesele în mișcare. Țineți mâinile, părul, îmbrăcămintea, precum și spatulele și alte ustensile departe de paletă în timpul funcționării, pentru a reduce riscul de vătămare a persoanelor și/sau deteriorare a mixerului cu suport.
8. Nu utilizați niciun aparat care are un cablu sau un ștecăr deteriorat sau odată ce aparatul nu funcționează corect, a căzut sau a fost deteriorat în orice fel. Contactați producătorul la numărul de telefon al serviciului pentru clienți pentru informații legate de examinare, reparare sau reglare.

SIGURANȚA PRODUSULUI

9. Utilizarea atașamentelor care nu sunt recomandate sau comercializate de către KitchenAid poate provoca incendii, electrocutări sau răniri.
10. Nu folosiți mixerul cu suport în exteriorul casei.
11. Nu lăsați cablul să atârne peste marginea mesei sau a blatului de bucătărie.
12. Înlăturați paleta, telul cu fire sau cârligul pentru aluat de pe mixerul cu suport înainte de a-l spăla.
13. Copiii trebuie supravegheați pentru a asigura faptul că nu se joacă cu aparatul.
14. În cazul în care cablul de alimentare este deteriorat, acesta trebuie înlocuit de către producător, de reprezentantul său de service sau de persoane calificate în mod similar, pentru a evita pericolele.
15. Nu lăsați niciodată aparatul nesupravegheat în timp ce funcționează.
16. Pentru a evita deteriorarea produsului, nu utilizați bolurile mixerului cu suport în zone cu căldură ridicată, cum ar fi un cuptor, cuptor cu microunde sau pe o plită.
17. Consultați secțiunea „Îngrijire și curățare” pentru instrucțiuni privind curățarea suprafețelor care vin în contact cu alimentele.
18. Acest aparat este destinat utilizării în aplicații casnice și similare, cum ar fi:
 - zone de bucătărie destinate angajaților din magazine, birouri sau alte medii de lucru;
 - ferme;
 - clienți în hoteluri, moteluri și alte medii de tip rezidențial;
 - medii de tip pensiune.

PĂSTRAȚI ACESTE INSTRUCȚIUNI

Instrucțiunile sunt disponibile și online; vizitați site-ul nostru web:
www.KitchenAid.ro sau www.KitchenAid.eu

CERINȚE ELECTRICE

⚠ AVERTISMENT



Pericol de electrocutare

Conectați la o priză împământată.

Nu scoateți pinul de împământare.

Nu utilizați un adaptor.

Nu utilizați un cablu prelungitor.

Nerespectarea acestor instrucțiuni poate duce la deces, incendiu sau electrocutare.

Putere:

Max. 300 W

Pentru seriile 5KSM125 - 5KSM200

Max. 275 W

Pentru seriile 5K45, 5KSM45 - 5KSM100

Tensiune: 220-240 V

Hertzi: 50-60 Hz

NOTĂ: Dacă ștecărul nu se potrivește în priză, contactați un electrician calificat.


Nu modificați ștecărul în niciun fel.

Nu utilizați adaptor.

Nu utilizați prelungitor. În cazul în care cablul de alimentare este prea scurt, solicitați unui electrician calificat sau unui tehnician de service să instaleze o priză lângă aparat.

SIGURANȚA PRODUSULUI

ELIMINAREA MATERIALELOR DE AMBALARE


Materialele de ambalare sunt reciclabile și sunt marcate cu simbolul reciclării . Diferitele componente ale ambalajului trebuie eliminate în mod responsabil, respectând reglementările autorităților locale privind eliminarea deșeurilor.

ELIMINAREA DEȘEURILOR DE ECHIPAMENTE ELECTRICE

Reciclarea produsului

– Acest aparat este prevăzut cu un marcaj conform cu legile din UE și Regatul Unit privind deșeurile de echipamente electrice și electronice (DEEE).
– Prin eliminarea corectă a acestui produs, veți ajuta la prevenirea posibilelor consecințe negative asupra mediului și sănătății umane, care ar putea fi cauzate de manevrarea necorespunzătoare a deșeurilor acestui produs.



– Simbolul  de pe produs sau de pe documentele care îl însoțesc arată că acesta nu poate fi eliminat împreună cu deșeurile menajere, ci trebuie predat la punctul de colectare corespunzător pentru reciclarea aparatelor electrice și electronice.

Pentru informații mai detaliate despre tratarea, recuperarea și reciclarea acestui produs, vă rugăm să contactați primăria locală, serviciul de eliminare a deșeurilor menajere sau magazinul de unde ați achiziționat produsul.

DECLARAȚIE DE CONFORMITATE (UE)

Acest aparat a fost proiectat, construit și distribuit în conformitate cu cerințele de siguranță ale Directivelor CE: Directiva 2014/35 privind tensiunea joasă, Directiva 2014/30/UE privind compatibilitatea electromagnetică, Directiva 92/42/CEE privind cazanele de apă caldă și Directiva 2009/125/CE privind proiectarea ecologică, Directiva 2002/95/CE privind restricțiile de utilizare a anumitor substanțe periculoase în echipamentele electrice și electronice (RoHS).

UTILIZAREA PRODUSULUI

GHID PENTRU CONTROLUL VITEZEI

Viteză	Funcție	Atașament	Descriere
1	Amestecare	Paletă Paletă cu margine flexibilă*	Pentru amestecare lentă, combinare, pentru a face piure, începerea tuturor procedurilor de mixare. Se utilizează pentru adăugarea făinii și ingredientelor uscate în aluat și a lichidelor în ingredientele uscate. Nu utilizați treapta 1 de viteză pentru a amesteca sau frământa aluaturi cu drojdie.
2	Mixare lentă	Paletă Paletă cu margine flexibilă* Cârlig pentru aluat	Pentru mixare lentă, pasare, amestecare mai rapidă. Se utilizează pentru amestecarea și frământarea aluaturilor cu drojdie a compozițiilor dense și a dulciurilor; începerea pasării cartofilor sau a altor legume; introducerea grăsimii în făină; amestecarea compozițiilor mai puțin dense sau apoase.
4	Mixare, batere	Paletă Paletă cu margine flexibilă* Tel cu fire	Pentru mixarea compozițiilor semidense, precum cea pentru fursecuri. Se utilizează pentru combinarea zahărului cu grăsimea și pentru adăugarea zahărului la albușurile de ou pentru bezele. Viteză medie pentru compozițiile pentru prăjituri.
6	Batere, prepararea cremelor		Pentru baterea ingredientelor (prepararea cremelor) sau baterea albușurilor la viteză medie-mare. Se utilizează pentru finalizarea mixării compozițiilor pentru prăjituri, gogoși și a altor compoziții. Viteză mare pentru compozițiile pentru prăjituri.
8	Batere, amestecare cu telul rapidă	Tel cu fire	Pentru baterea frișcăi, albușurilor de ou și pentru glazuri fierte.
10	Prepararea rapidă a cremelor		Pentru baterea unor cantități mici de creme, albușuri de ou sau pentru baterea finală a piureului de cartofi.

NOTĂ: Maneta pentru controlul vitezei poate fi setată între vitezele enumerate în tabelul de mai sus pentru a obține treptele de viteză 3, 5, 7 și 9, în caz că este nevoie de o reglare mai fină. Nu depășiți treapta 2 de viteză când preparați aluaturi cu drojdie deoarece acest lucru poate deteriora mixerul cu suport.

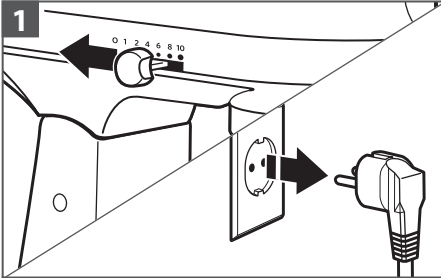
GHIDUL ACCESORIILOR

Accesoriu	Folosiiți pentru a amesteca	Descriere
Bătător plat Paletă cu margine flexibilă*	Amestecuri normale până la dense:	Prăjituri, glazuri cremoase, dulciuri, fursecuri, foietaj pentru plăcinte, biscuiți, ruladă din carne tocată, piure de cartofi.
Tel cu fire	Compoziții în care trebuie să încorporați aer:	Ouă, albușuri de ou, smântână grasă, glazuri fierte, checuri, maioneză, anumite dulciuri.
Cârlig pentru aluat	Amestecarea și frământarea aluaturilor cu drojdie:	Pâini, chifle, aluat de pizza, brișe.

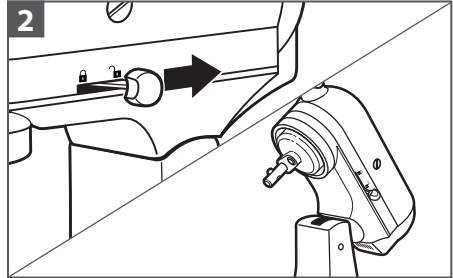
*Inclusă numai cu modelele selectate. Este disponibilă de asemenea ca accesoriu opțional.

FOLOSIREA MIXERULUI CU SUPORT

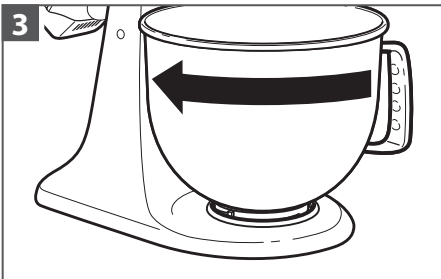
ATAȘAREA/SCOATEREA BOLULUI



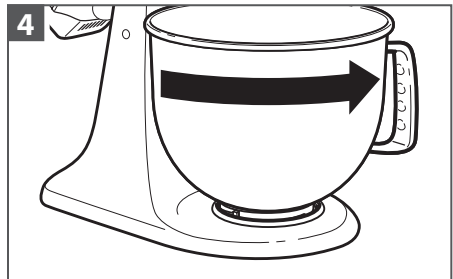
Pentru atașarea bolului: Rotiți butonul de control al vitezei la „0”. Scoateți din priză mixerul cu suport.



Deblocați și ridicați capul motorului. Apoi, blocați** capul pentru a-l ține ridicat.



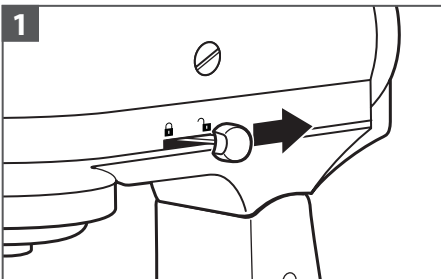
Așezați bolul pe placa de fixare a bolului. Rotiți ușor bolul în direcția acelor de ceasornic.



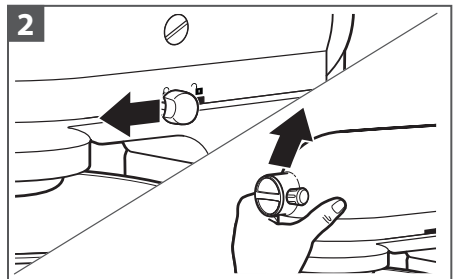
Pentru scoaterea bolului: Repetați pașii 1 și 2. Rotiți ușor bolul în sens invers acelor de ceasornic.

**Opțiunea de blocare este disponibilă la modelele selectate.

RIDICAREA/COBORÂREA CAPULUI MOTORULUI



Pentru ridicarea capului motorului: Apăsăți maneta de blocare în poziția DEBLOCARE și ridicați capul. După ce l-ați ridicat, maneta va reveni automat în poziția BLOCAT pentru a menține capul ridicat.



Pentru coborârea capului motorului: Apăsăți maneta de blocare în poziția BLOCARE și aduceți ușor capul în jos. Maneta de blocare va reveni automat în poziția BLOCARE atunci când capul este coborât. Înainte de a mixa, testați blocarea încercând să ridicați capul motorului.

NOTĂ: Capul motorului trebuie să fie întotdeauna în poziția blocată când utilizați mixerul cu suport.

FOLOSIREA MIXERULUI CU SUPORT

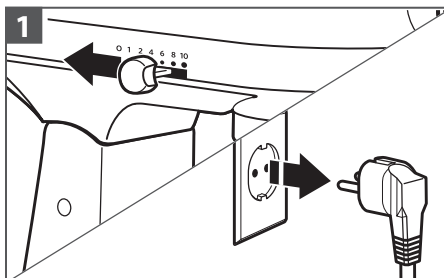
ATAȘAREA/SCOATEREA PALETEI, A PALETEI CU MARGINE FLEXIBILĂ*, A TELULUI CU FIRE SAU A CÂRLIGULUI PENTRU ALUAT

⚠️ Avertisment

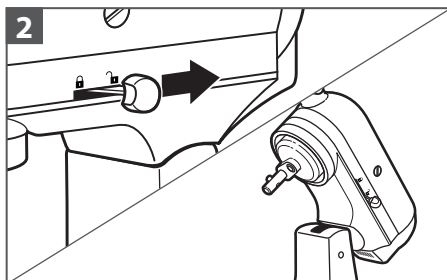
Pericol de rănire

Scoateți mixerul din priză înainte de a atinge telurile.

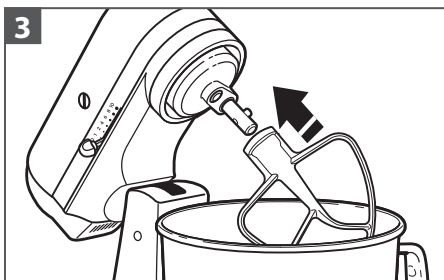
Nerespectarea poate duce la oase rupte, tăieturi sau vânătăi.



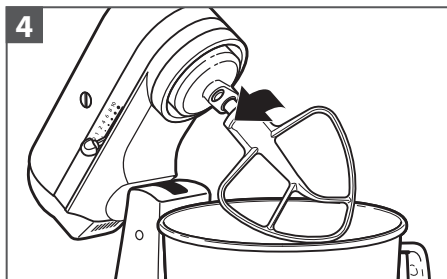
Pentru a atașa accesoriul: Rotiți butonul de control al vitezei la „0”. Scoateți din priză mixerul cu suport.



Deblocați și ridicați capul motorului. Apoi, blocați** capul pentru a-l ține ridicat.



Puneți accesoriul pe axul telului și apăsați în sus cât de mult posibil. Apoi, rotiți accesoriul spre dreapta, fixându-l peste pinul de pe ax.



Pentru scoaterea accesoriului: Repetați pașii 1 și 2. Apăsați accesoriul în sus cât de mult posibil și rotiți spre stânga. Apoi scoateți accesoriul de pe axul telului.

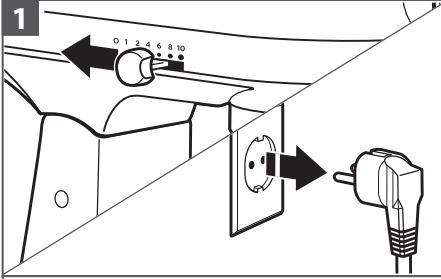
*Inclusă numai cu modelele selectate. Este disponibilă de asemenea ca accesoriu opțional.

**Opțiunea de blocare este disponibilă la modelele selectate.

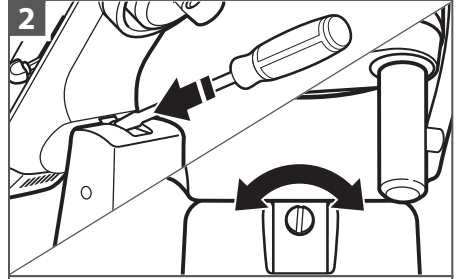
FOLOSIREA MIXERULUI CU SUPORT

DISTANȚA DINTRE PALETĂ ȘI BOL

Mixerul cu suport este reglat din fabrică astfel încât paleta să se apropie doar de fundul bolului. Dacă, din orice motiv, paleta lovește fundul bolului sau este prea departe de bol, puteți ajusta cu ușurință această distanță.



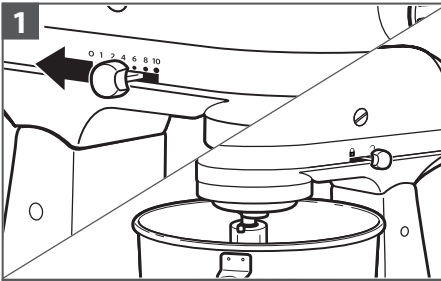
1
 Rotiți butonul de control al vitezei la „0”.
 Scoateți din priză mixerul cu suport.



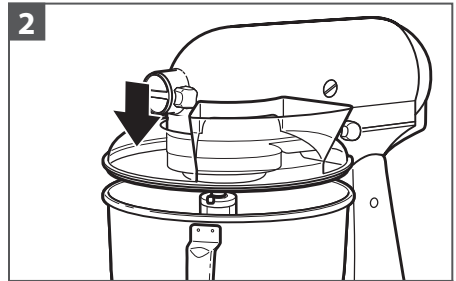
2
 Ridicați capul motorului. Rotiți șurubul ușor în sens invers acelor de ceasornic (stânga) pentru a ridica paleta sau în sensul acelor de ceasornic (dreapta) pentru a coborî paleta. Reglați paleta astfel încât doar să se apropie de suprafața bolului. Dacă strângeți șurubul prea tare, este posibil ca maneta de blocare a bolului să nu se blocheze corespunzător.

NOTĂ: Atunci când este reglată corespunzător, paleta nu va lovi fundul sau laterala bolului. Dacă paleta sau telul cu fire este atât de aproape încât lovește fundul bolului, este posibil ca învelișul paletelor să se tocească sau firele telului să se uzeze.

ATAȘAREA/SCOATEREA ECRANULUI PENTRU TURNARE*



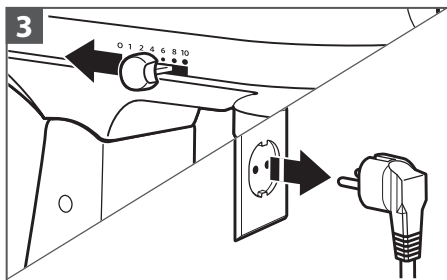
1
Pentru a atașa ecranul pentru turnare:
 Rotiți butonul de control al vitezei la „0”.
 Scoateți din priză mixerul cu suport. Atașați accesoriul dorit. Consultați secțiunea „Atașarea/scoaterea paletelor, a telului cu fire sau a cârligului pentru aluat”.



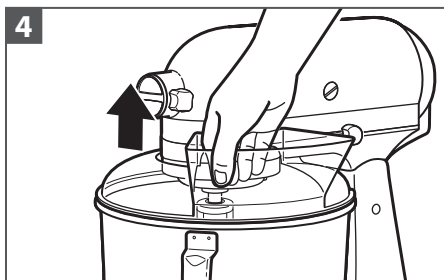
2
 Din partea din față a mixerului cu suport, glisați ecranul pentru turnare peste bol până când ecranul este centrat. Marginea de jos a ecranului trebuie să încapă în interiorul bolului.

*Inclusă numai de modelele selectate. De asemenea disponibil ca accesoriu opțional.

FOLOSIREA MIXERULUI CU SUPORT



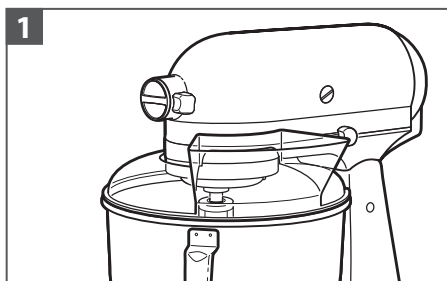
Pentru a scoate ecranul pentru turnare:
Rotiți butonul de control al vitezei la „0”.
Scoateți din priză mixerul cu suport.



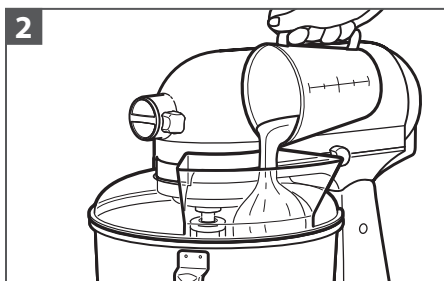
Ridicați partea din față a ecranului pentru turnare de pe marginea bolului și trageți în față. Scoateți atașamentul și bolul.

UTILIZAREA ECRANULUI PENTRU TURNARE*

Folosiți ecranul de turnare pentru a evita revărsarea ingredientelor din bol în timpul mixării, precum și pentru a turna cu ușurință ingredientele în bol în timpul mixării.



Pentru rezultate mai bune, rotiți ecranul astfel încât capul motorului să acopere golul în formă de „U” din ecran. Accesoriul pentru turnare se va afla chiar în dreapta axului de atașare când stați în față mixerului cu suport.



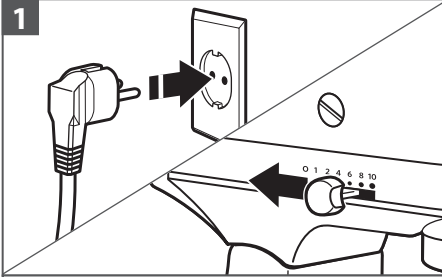
Turnați ingredientele în bol prin fanta pentru turnare.

*Inclusă numai cu modelele selectate. De asemenea disponibil ca accesoriu opțional.

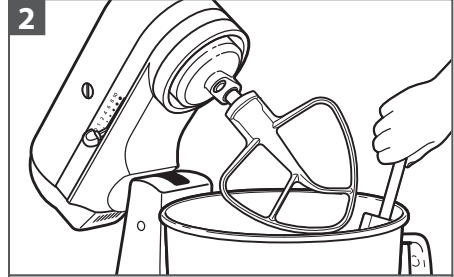
FOLOSIREA MIXERULUI CU SUPORT

UTILIZAREA BUTONULUI DE CONTROL AL VITEZEI

NOTĂ: Mixerul cu suport se poate încălzi în timpul utilizării. La compoziții dense cu timp îndelungat de amestecare, partea de sus a aparatului poate deveni fierbinte. Acest lucru este normal.



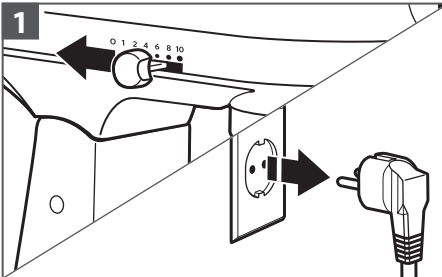
Conectați mixerul cu suport la priza potrivită. Întotdeauna setați butonul de control al vitezei la cea mai joasă viteză la început, apoi creșteți treptat viteza pentru a evita stropirea cu ingredientele. Consultați tabelul „Ghidul de control al vitezei”.



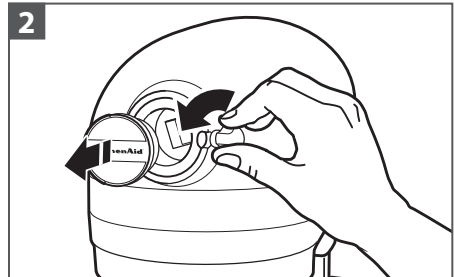
Nu răzuți bolul în timpul funcționării mixerului cu suport. Bolul și paleta sunt proiectate pentru a efectua o amestecare temeinică, fără a fi nevoie de răzuire frecventă. Răzuirea bolului o dată sau de două ori în timpul mixării este de obicei suficientă.

ATAȘAMENTE OPȚIONALE

KitchenAid oferă o gamă largă de atașamente opționale, cum ar fi mașini de tocat sau aparate de făcut paste. Pot fi atașate la arborele de atașare al mixerului cu suport, astfel cum este indicat aici.

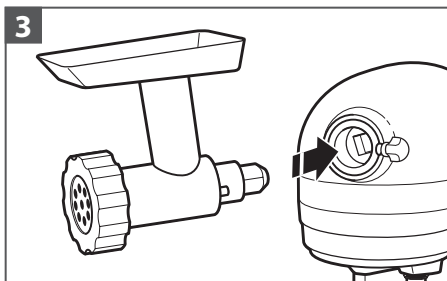


Pentru a atașa: Rotiți butonul de control al vitezei la „0”. Scoateți din priză mixerul cu suport.

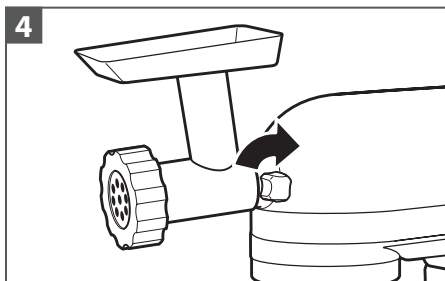


Slăbiți butonul de atașare rotindu-l în sens invers acelor de ceasornic. Scoateți capacul axului de atașare.

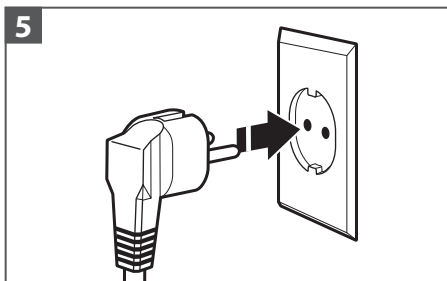
FOLOSIREA MIXERULUI CU SUPORT



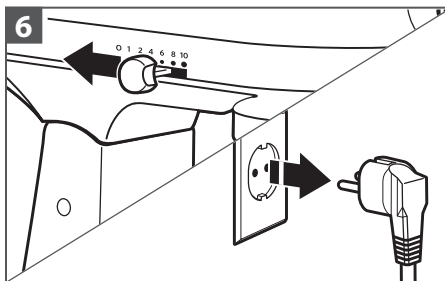
Introduceți carcasa arborelui de atașare în axul de atașare, asigurându-vă că arborele de atașare se potrivește în suportul pătrat al axului de atașare. Poate fi necesar să rotiți atașamentul înainte și înapoi. Când atașamentul este în poziția corectă, axul se va potrivi în creștătura de pe marginea axului.



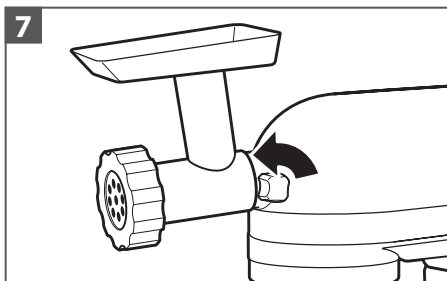
Strângeți butonul axului de atașare rotindu-l în sensul acelor de ceasornic până când atașamentul este fixat complet pe mixerul cu suport. Conectați la priza potrivită.



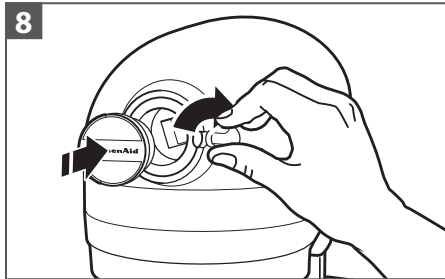
Conectați la priza potrivită.



Pentru a scoate: Rotiți butonul de control al vitezei la „0”. Scoateți din priză mixerul cu suport.



Slăbiți butonul de atașare rotindu-l în sens invers acelor de ceasornic. Rotiți ușor atașamentul înainte și înapoi în timp ce îl scoateți.



Înlocuiți capacul axului de atașare. Strângeți butonul axului de atașare rotindu-l în sensul acelor de ceasornic.

NOTĂ: Consultați Ghidul de utilizare și îngrijire al fiecărui atașament pentru a vedea setările de viteză și timpii de funcționare recomandați.

⚠️ AVERTISMENT



Pericol de electrocutare

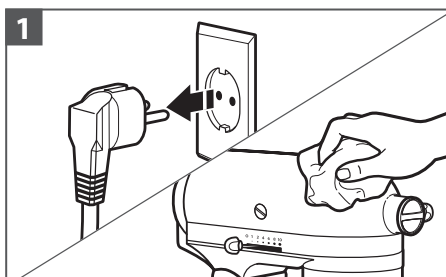
Conectați la o priză împământată.

Nu scoateți pinul de împământare.

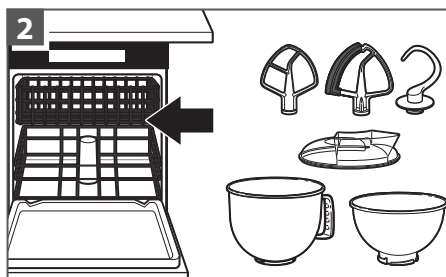
Nu utilizați un adaptor.

Nu utilizați un cablu prelungitor.

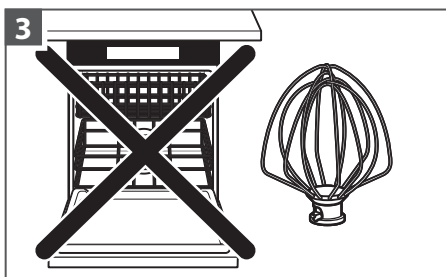
Nerespectarea acestor instrucțiuni poate duce la deces, incendiu sau electrocutare.



1 Întotdeauna scoateți din priză mixerul cu suport înainte de a-l curăța. Ștergeți mixerul cu suport cu o cârpă moale și umedă. Nu utilizați agenți de curățare casnici/din comerț. Ștergeți axul paletelor frecvent, înlăturând orice reziduu care se strânge. Nu scufundați în apă.



2 Bolul, ecranul pentru turnare*, paleta albă, paleta cu margine flexibilă* și cârligul alb pentru aluat pot fi spălate în mașina de spălat vase. Sau curățați-le bine în apă fierbinte cu spumă și clătiți-le complet înainte de uscare. Nu păstrați paletelor pe arbore.



3 **IMPORTANT:** Telul cu fire nu se poate spăla în mașina de spălat vase. Curățați-l bine în apă fierbinte cu spumă și clătiți-l complet înainte de uscare. Nu păstrați telul cu fire pe arbore.

*Inclusă numai cu modelele selectate. De asemenea disponibil ca accesoriu opțional.

DEPANARE

	⚠️ AVERTISMENT
	Pericol de electrocutare

Conectați la o priză împământată.
Nu scoateți pinul de împământare.
Nu utilizați un adaptor.
Nu utilizați un cablu prelungitor.

Nerespectarea acestor instrucțiuni poate duce la deces, incendiu sau electrocutare.

Problemă	Soluție
Dacă mixerul cu suport se încălzește în timpul utilizării:	La compoziții dense cu perioade de amestecare îndelungate, este posibil să nu puteți atinge în mod confortabil partea de sus a aparatului. Acest lucru este normal.
Mixerul cu suport emite un miros puternic:	Acesta este un lucru normal pentru motoarele electrice, mai ales atunci când sunt noi.
Dacă paleta lovește bolul:	Oprți mixerul cu suport. Consultați secțiunea „Distanța dintre paletă și bol” și reglați distanța dintre paletă și bol.
Dacă mixerul cu suport nu mai funcționează, verificați următoarele:	Este mixerul cu suport în priză?
	Siguranța electrică din circuitul mixerului cu suport funcționează corect? Dacă aveți un întrerupător de circuit electric, asigurați-vă că acel circuit este închis.
	Oprți mixerul cu suport pentru 10-15 secunde, apoi reporniți-l. Dacă mixerul cu suport tot nu pornește, lăsați-l să se răcească 30 de minute înainte de a-l reporni.
Dacă problema nu poate fi rezolvată:	Consultați secțiunea „Condițiile garanției KitchenAid („Garanția”)”. Nu returnați mixerul cu suport distribuitorului; distribuitorii nu asigură lucrări de service.

CONDIȚIILE GARANȚIEI KITCHENAID („GARANȚIA”)

KitchenAid Europa, Inc., Nijverheidslaan 3, Box 5, 1853 Strombeek-Bever, Belgia („garantul”) acordă clientului final, care este un consumator, o garanție în baza condițiilor de mai jos.

Garanția se aplică în plus față de drepturile legale de garanție ale clientului final oferite de vânzătorul produsului și nu limitează sau afectează aceste drepturi.

1) DOMENIUL DE APLICARE ȘI CONDIȚIILE GARANȚIEI

- a) Garantul acordă garanția pentru produsele menționate la punctul 1.b), pe care un consumator le-a achiziționat de la un vânzător sau de la o companie a Grupului KitchenAid din țările Spațiului Economic European, Moldova, Muntenegru, Rusia, Elveția sau Turcia.
- b) Perioada de garanție depinde de produsul achiziționat și este după cum urmează:
5KSM125-5KSM200: cinci ani de garanție de la data achiziției.
5K45, 5KSM45- 5KSM100: doi ani de garanție de la data achiziției.
- c) Perioada de garanție începe la data livrării produsului, adică data la care un consumator a primit produsul achiziționat de la un distribuitor sau de la o companie a Grupului KitchenAid.
- d) Garanția acoperă caracterul lipsit de defecte al produsului.
- e) Garantul furnizează consumatorului următoarele servicii în temeiul prezentei garanții, la alegerea garantului, în cazul în care intervine o defecțiune în perioada de garanție:
 - Repararea produsului defect sau a piesei de produs defecte sau
 - Înlocuirea produsului defect sau a piesei de produs defecte. În cazul în care un produs nu mai este disponibil, garantul are dreptul de a schimba produsul cu unul care are o valoare egală sau mai mare.
- f) În cazul în care consumatorul dorește să facă o cerere în temeiul garanției, consumatorul trebuie să contacteze centrele de service KitchenAid din țara respectivă sau garantul;

Kitchenshop

Str. Sinaia 53-53B

077175, STEFANESTII DE JOS, ILFOV

Pentru întrebări generale despre electrocasnicele mici, vă rugăm să apelați :
0722 677 096

direct la adresa KitchenAid Europa, Inc. Nijverheidslaan 3, Box 5, 1853 Strombeek-Bever, Belgia.

- g) Costurile de reparare, inclusiv piesele de schimb, și costurile poștale pentru livrarea unui produs sau a unei piese de produs fără defecte sunt suportate de garant. Garantul suportă, de asemenea, costurile poștale pentru returnarea produsului defect sau a piesei de produs defecte în cazul în care garantul sau centrul de service pentru clienți KitchenAid Europa din țara respectivă a solicitat returnarea produsului defect sau a piesei de produs defecte.
- h) Pentru a putea face o cerere în temeiul garanției, consumatorul trebuie să prezinte chitanța sau factura achiziției produsului.

CONDIȚIILE GARANȚIEI KITCHENAID („GARANȚIA”)

2) LIMITĂRILE GARANȚIEI

- a) Garanția se aplică numai produselor utilizate în scopuri private și nu în scopuri profesionale sau comerciale.
- b) Garanția nu se aplică în cazul uzurii normale, al utilizării necorespunzătoare sau abuzive, al nerespectării instrucțiunilor de utilizare, al utilizării produsului la o tensiune electrică greșită, al instalării și al funcționării cu încălcarea reglementărilor electrice aplicabile și al utilizării forței (de exemplu, lovituri).
- c) Garanția nu se aplică în cazul în care produsul a fost modificat sau transformat, de exemplu, transformări de la produse de 120 V la produse de 220-240 V.

După expirarea perioadei de garanție sau, în cazul produselor pentru care nu se aplică garanția, centrele de service pentru clienți KitchenAid sunt încă disponibile clienților finali pentru întrebări și informații. Mai multe informații sunt disponibile și pe site-ul nostru web: www.kitchenaid.eu

ÎNREGISTRAREA PRODUSULUI

Înregistrați noul dvs. aparat KitchenAid acum: <http://www.kitchenaid.eu/register>

KitchenAid

©2021 Toate drepturile rezervate.

KITCHENAID și designul mixerului cu suport sunt mărci înregistrate în SUA. și în altă parte.